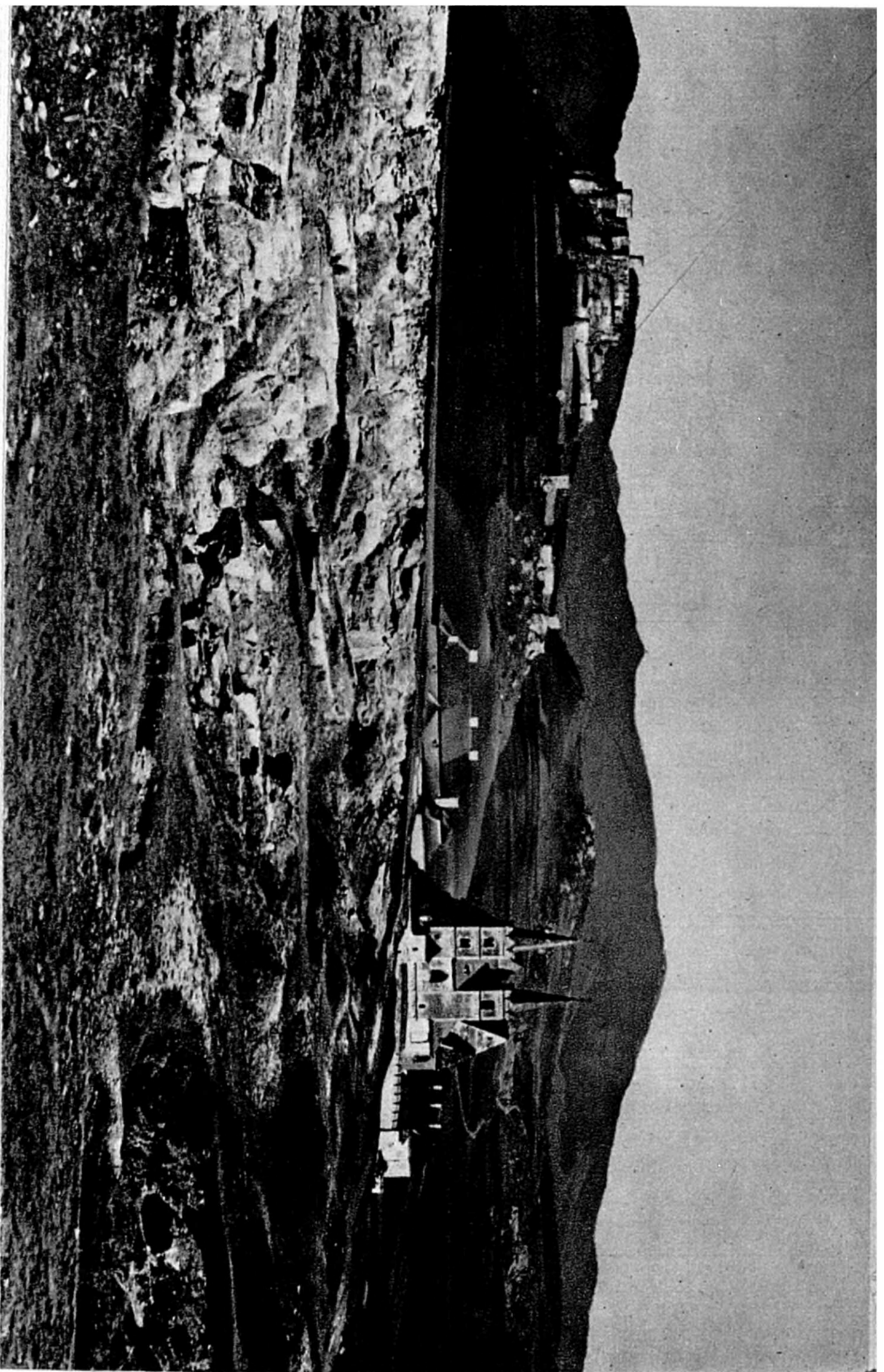


VÝTVARNÉ PAMIATKY SPIŠSKEJ KAPITULY





Spišská Kapitula a hrad Spiš.

JOZEF ŠPIRKO

VÝTVARNÉ PAMIATKY
SPIŠSKEJ KAPITULY

7. 1063
21. VII. 1943.

MATICA SLOVENSKÁ

KNIŽNICA VÝTVARNÉHO UMENIA
SVÄZOK 7

REDIGUJE DR. JOZEF CINCÍK

MADE IN SLOVAKIA, 1943

TLAČILA NEOGRAFIA V T. SV. MARTINE

Ujíma sa porovnanie Spišskej Kapituly s Vatikánom. Spišská Kapitula — slovenský Vatikán. Porovnávaná obyčajne kuľhajú, no porovnávanie Kapituly s Vatikánom je mimo-riadne smelé — hoci nie úplne bezzákladné. Nielen preto, že na kopci sv. Martina („in monte s. Martini“) — ako Kapitulu v minulosti nazývali — bol a je stredobod spišskej cirkevnej organizácie, ani nielen preto, že je sťa Vatikán (civitas Leonina) obkolesená múrom a že je výslovne „kňazskou obcou“ (viac ako polovica obyvateľstva sú duchovní a obecným starostom je jeden z kanonikov), lež aj preto, že ako Vatikán, i Kapitula je hotovým múzeom, v ktorom každé storočie jej skoro osemstoročnej minulosti zanechalo svoje vzácne umelecké pamiatky.

Počiatok Spišskej Kapituly nie je presne známy. R. 1209 sa spomína po prvý raz jej prepošt Adolf, vychovávateľ Gertrúdy, manželky Andreja II. No spišské prepoštstvo iste bolo založené už koncom XII. storočia, podobne ako bratislavské a sibinské v Sedmohradsku, lebo ono vzniklo v podobných okolnostiach a z takých istých príčin ako spomí-

nané dve prepoštstvá. V spore o uhorský trón medzi Imrichom a Ondrejom išlo pretendentom o to mať čím viac oddaných cirkevných hodnostárov, o ktorých sa bezpečnejšie mohli opierať ako o svetských. Núkalo sa na okraji štátu, ktorý sa v XII. storočí zaľudňoval, utvoriť novú cirkevnú organizáciu na čele s prepoštom. Ale nemeckí kolonizátori, podobne ako vo všetkom, i v cirkevnom ohľade domáhali sa samostatnosti. Sasi v Sedmohradsku dosiahli ju úplne, keď r. 1189 založením sibinského prepoštstva dostali svojskú cirkevnú organizáciu. Sibinský prepošt mal totiž jurisdikciu len nad sedmohradskými Sasmi. I spišskí nemeckí kolonizátori dostali prepošta, ale to prepoštstvo bolo trochu inej povahy ako sibinské. Nezaberalo len vo Spiši bývajúcich Nemcov, ale bolo teritoriálne presne vymedzené a rozprestieralo sa na všetkých obyvateľov Spiša.

Spišská prepozitúra, podobne ako v Sibine a inde, bola kráľovská a jej prepošt bol samostatným prelátom tohto územia s úplnou biskupskou právomocou. Volila ho spišská kapitula a po kráľovskom súhlase investoval ho ostrihomský arcibiskup, lebo prepoštstvo patrilo do jeho metropolitánskeho sväzku. Z privilegovaného postavenia spišského prepošta vyplývala opätovná námaha uhorských panovníkov a spišských prepoštov: povýšiť prepozitúru na diecézne biskupstvo. Za prepošta Jakuba koncom XIII. storočia k tomu skoro aj došlo; kráľ Ondrej III. Jakubovu vernosť chcel honorovať tak, že spišskú kapitulu urobí biskupským sídlom. No nedošlo k tomu pre odpor ostrihomského arcibiskupa. A nepodarilo sa to ani za kráľa Ľudovíta Veľkého,

ktorý znovu chcel povýšiť spišské prepošstvo na samostatné biskupstvo, ku ktorému by bola mala patriť okrem územia Spiša aj stolica Liptov. Znovu prekazil plány ostrihomský arcibiskup. Kardinál Peter Pázmány v duchu tridentského snemu chcel utvoriť z rozsiahlej ostrihomskej diecézy štyri nové biskupstvá, medzi nimi aj spišské, ku ktorému by okrem spišskej prepozitúry patrilo aj Liptov a Orava. Pázmányov plán sa uskutočnil len za Márie Terézie, ktorá r. 1776, so súhlasom sv. Stolice, zriadila spišskú diecézu. Odvtedy je Spišská Kapitula cirkevným stredobodom nielen Spiša, ale aj Liptova a Oravy. Storočným výnimočným postavením Spiša, politickým (privilegované postavenie spišských Nemcov; 13 spišských miest v poľskom zálohu!) aj cirkevným (spišská prepozitúra; bratstvo plebánov 24 spišských miest), somklo sa jeho obyvateľstvo v osobitný osudový celok a to jemné diferencovanie medzi Spišiakmi a ostatnými členmi novoutvoreného biskupstva vlastne dodnes nie je úplne prekonané.

S prepošstvom súčasne bola založená vo Spiši kolegiálna kapitula, zpočiatku so štyrmi kanonikmi, ktorých počet zvýšil sa časom až na šesťnásť, za reformácie klesol na desať, a taký je stav až dodnes. Kanonici boli v minulosti dôležitými kultúrnymi činiteľmi Spiša. Jeden z nich sa spomína už r. 1437 vo funkcii školského inšpektora, ktorý mal úlohu zriaďovať spišské školstvo a dozerať naň. Kapitula vo Spiši mala nielen zvyčajnú cirkevnú funkciu, ale mala slúžiť aj štátnym záujmom tým, že uhorskí panovníci poverovali jej členov rozličnými politickými a právnymi úlohami. Pre-

pošti bývali často kancelármi, miestodržiteľmi a vyslancami uhorských panovníkov, kapitula však bola stálym „hodnovným miestom“ (Locus credibilis) a uschovávala darovania a majetkovoprávne listiny celého okolia. I keď jej archív za tatárskeho plenu a najmä v dobe reformácie často vydrancovali, jednako Spišská Kapitula uschováva ešte aj dnes dôležité listiny v archíve regnikolárnom i privátnom. Funkciu overovacieho miesta podržala si do r. 1850, keď loca credibilia v Uhorsku prestaly jestvovať. Prepošt a spišská kapitula ako zemepáni mali až do r. 1848 zvyčajné „hrdelné právo“ (jus gladii), no sami ho nevykonávali, ale v čas potreby súdili a rozsudok vykonávali na to povolání svetskí šľachtici. Keď prišli začiatkom XVII. storočia na Spišskú Kapitulú jezuiti, rozvinula sa v nej nová kultúrna činnosť. Jezuiti zriadili v nej gymnázium (trivium a kvadrivium v časti budovy tamojšieho seminára = Kodria a učit. ústavu). So svojimi chovancami nacvičili často mystériá, hry, — aj v reči slovenskej, — na ktoré prichádzali ľudia z celého Spiša. Po zrušení jezuitskej rehole (1773) prestalo i kapitulské gymnázium, no školská kapitulská tradícia sa obnovila, keď r. 1815 bola zriadená terajšia vysoká škola bohoslovecká a r. 1819 pre výchovu učiteľstva terajšia učiteľská akadémia, prvý to ústav toho druhu v celom Uhorsku.

R. 1876 sa stala táto kňazská osada politicky samostatnou obcou a je jedna z najmenších obcí na Slovensku.

Naproti kopcu sv. Martina, na ktorom je postavená Spišská Kapitula, rozprestierajú sa zrúcaniny Spišského hradu, najrozsiahlejšieho hradu v celej strednej Europe. Takto boly

vedľa seba postavené v stredoveku sídla dvoch mocností — duchovnej a svetskej. Pracovali kde ruka v ruke, kde proti sebe. V boji ničily sa hodnoty najmä na kopci sv. Martina, ale keď zápas nebol úplne zúrivý, i dobre pôsobil, vzpružil život na Kapitule a zo zápasu vznikaly nové hodnoty. Dnes je hrad v rozvalinách, Spišská Kapitula sa však ďalej vzmáha. V nej a z nej prúdi nový duchovný život.

Dva kopce — Mons s. Martini a naproti bralo so Spišským hradom — svojimi rozličnými osudmi symbolicky znázorňujú prevahu ducha nad hmotou, väčšiu trvácnosť duchovných hodnôt ako hmotných.

Spišské výtvarné umenie nemalo svoje centrum na Spišskej Kapitule, i keby sa to pre jej významné cirkevné postavenie a pre blízkosť hradu bolo žiadalo. Levoča a Kežmarok v tomto ohľade prevyšujú Kapitulu. Jednako dobre je tu zastúpený každý umelecký sloh, v staviteľstve, v sochárstve, v maliarstve i umeleckom remesle.



STAVITEĽSTVO. Trvácejšia staviteľská práca v Spišskej Kapitule aj v ostatnom Spiši začala sa len po tatárskom plene. Kostol s prepoštskou rezidenciou a kanonickými príbytkami zpočiatku akiste bol len drevený. Veď aj Spišský hrad bol len drevený a nemohol poskytnúť obyvateľstvu za tatárskeho plenu dostatočný úkryt. Preto bolo nútené hľadať záchranu na Skale útočiska (Lapis refugii) pri Letanovciach. Ale po tatárskom spustošení s p i š s k o k a p i

t u l s k ý c h r á m bol prvým murovaným objektom, a tak sa stal vzorom pre ostatné cirkevné stavby vo Spiši (*obr. 1*). O začatí stavby nemáme nijakých priamych zpráav, naproti tomu však o jeho pokračovaní a dokončení zachovaly sa nám cenné zmienky. Belo IV. spomína kapitulskú katedrálu v darovacej listine z r. 1249, ktorou odovzdáva kostolu jablonovský majetok. Výslovne hovorí, že patrí k veľkolepejším kostolom Uhorska (*cum sit de nobilibus regni nostri*). Podľa toho prepošt Matej iste hneď po svojom návrate zo Skaly útočiska, kde sa bol uchýlil pred Tatármi s kapitulou (okolo r. 1243—4), začal budovať kostol, ktorý r. 1249, okrem jednej veže, bol už dohotovený. Druhá veža bola dobudovaná len po r. 1273. Prepošt Muthmer totiž vo svojom závete z r. 1273 daroval na dostavenie druhej veže potrebné peniaze. Z tohto pôvodného kostola okrem dvoch veží a empory pod nimi ostala len čiastka severného múru a niekoľko stĺpov. To však stačí, aby sa dalo usúdiť, aký bol celkový tvar katedrály. Na základe toho pôvodný kostol ukazuje sa nám ako trojloďová bazilika bez priečnej lode (dlho sa uznávala mienka, že spišskokapitulský chrám mal pôvodne aj priečnu loď, dnes to však už neobstojí). Stredná loď bola dva razy taká vysoká ako bočné a tým sa umožnil vhlad do kostola z pomerne veľmi vysokej empory. Na západnej strane prilieha na loď etážna empora so šiestimi klenbovými poľami, otvorená v prízemí troma oblúkmi do trojlodia. Nad rožnými klenbami empory stojí dvojica veží. V podveží utvorená trojloďová predsieň upomína na podobný útvar premonštrát-

skeho kostola v Bini, na ktorom vidno ešte zrejmejšie, že je napodobneninou bavorského, najmä hirsauského stavebského spôsobu. Kostolná trojloď, skladajúca sa pôvodne iste len z dvoch klenbových polí, dá sa rekonštruovať s pomocou zachovaných pilastrov v lodi a s pomocou ostatných klenbových rebier, ktoré sú na severozápadných stenách. Triumfálny oblúk bol teda už v pôvodnom románskom kostole umiestený na tom mieste, kde je dnešný. Obidva východné múry, ktoré dnes uzavierajú bočné lode, sú tiež románske a zrejme sa dajú na nich rozpoznať stopy čelných oblúkov pôvodných klenieb, priliehajúcich k nim v bočných lodiach. Súdiac podľa podobných a v tej dobe postavených uhorských kostolov (Biňa, Ják, Zsámbék), i spiškokapitulské lode sa končili v polkruhových apsidách. Ostáva otázne len to, či stredná apside, ako pri bočných lodiach, pripájala sa bezprostredne na hlavnú loď, alebo bola ešte predĺžená jednoklenbovým poľom (ako v Jáku). Je pravdepodobnejšie, že bezprostredne priliehala na hlavnú loď, ináč by pôvodný románsky kostol bol skoro tej veľkosti ako dnešný a v XV. storočí by ho neboli o nič zväčšili, hoci „zväčšovanie“ sa spomína ako jediná príčina jeho prebudovania. Klenba hlavnej i bočnej lode bola rebrová. Keďže klenba strednej lode bola neobyčajne vysoká, pôvodný románsky kostol mal už od začiatku charakter výslovne gotický. Zo severného múru zachovala sa iba časť v poli západnom, a to len asi do polovice výšky dnešnej lode. Tu sa zachovalo aj pôvodné románske úzucké okno a románsky portálik s hladkým tympanonom a vlisom bobuľovitých

hlavíc. Podobný portál mohol byť aj na protiľahlej strane pred prístavbou bočnej, vlastne terajšej Zápoľského kaplnky. Asi z toho odstráneného portálu pochádza kamenné torzo ležiaceho leva („Leo albus“, obraz 2), umiestené teraz pred kanonickým domom č. 19. Jeho zaručene románsky štýl upozorňuje na súvislosť s pôvodným kostolom.

Empora s ťažkou krížovou klenbou zachovala sa v pôvodnej forme. Profil masívnych rebier je pozdĺžny, na hranách žliabkovaný. Rebrá sa križujú bez svorníkov. Arkády medzi jednotlivými poľami sú čiastočne polkruhové, čiastočne lomené a opierajú sa o štyri sväzkové piliere, ktorých prierez dáva štvorhranné jadro, s každej strany opatrené polstĺpom a podložkou. Podobnú konštrukciu majú aj prístenné a kútne prípony a sväzkové piliere. Hlavice pilierov majú formu kužeľovitého kalicha, ozdobeného dvoma vrstvami listov s akantovým bobuľovitým okrajkom (obraz 3). Piliermi ležia na vysokých dvojposchodových podstavcoch a polstĺpy majú atickú päť. Na plinte vidno rožný lupeň, čo je znamením zanikajúceho románskeho slohu. V ornamentike stĺpov i v celej stavbe pôvodného románskeho kostola je zrejmé pomiešanie románskych prvkov s prvkami včasnogotickými. Hlavný portál (obraz 4, 5) je špaletovaný a delený trojicami románskych stĺpikov. Špalety vystupujú čiastočne vo forme predstavby, ukončenej trojuholným štítom a vlisom. Vlis bobuľovitých hlavíc, rímsa a pätný profil obrubuje celú šírku špalety. Portál je značne široký a podobá sa malému portálu v severnej stene lode. V predošlom storočí ho zreštaurovali a

vtedy vznikly aj šikmé oporné piliere pri západnom priečelí.

Ľavá veža je asi staršia ako pravá, lebo v stredoveku pri budovaní sa postupovalo obyčajne od východu na západ. (Keby sa reštaurovaním neboly zmenily jemné dekoratívne prvky, bolo by sa podľa nich dalo s určitosťou rozhodnúť, ktorá je z nich staršia. Štíhlejšia polkruhová ozdoba ľavej veže by svedčila o tom, že je táto neskoršieho pôvodu.) Ľavá veža je širšia a je bohatšie členená, keďže má o jednu etážnu rímsu viacej ako pravá. Okrašľujú ich družené okná (obraz 6), rozpoltené románskym stĺpikom, ktorý pravdepodobne v predošlom storočí pri reštaurácii obnovili. Celá výzdoba stien s rožnými lizénami, zubovým pásom a oblúčikovými vlismi je pôvodná, hoci reštaurovaná. Ukončenie veže renesančnou štítkovou atikou a helmami (z dosák a ovakované) pochádza asi z r. 1591, keď kostol prvý raz opevnili. Medzi-vežové pole, ukončené dnes modernou balustrádou, malo pôvodne iste kruhovú rozetu, ktorú v XV. storočí nahradili terajším gotickým oknom.

Ku slohu pôvodnej spišskej katedrály treba poznamenať toto: V Uhorsku v prvej polovici XIII. storočia javia sa v kostolnej architektúre dva smery, ktoré vystupujú sporadicky, ale značnejšie sa nemiešajú. Uhorskí panovníci povolávali pre svoje stavby talianskych majstrov, ktorí udomácnili tu typ emporovej baziliky (Päťkostolie). Ten typ kostolov nemohol sa dostať na územie Slovenska, lebo pri Dunaji postavil sa mu do cesty stavitel'ský smer, vdierajúci sa do Uhorska zo západu. Tento západný smer, kým došiel do

Uhorska, bol už složeninou dvoch stavebných prúdov nemeckých. V západnej časti Nemecka totiž budovalo sa už v ranogotickom slohu, ale východ stál ešte úplne pod vplyvom románskeho štýlu. Tieto dva stavebné prúdy v juhovýchodnej časti Nemecka sa miešali (prechodný sloh) a tak sa dostali k nám, mierne ovplyvnené aj talianskym smerom, tlačiacim sa zo Zadunajska. Taliansky vplyv badať na stĺpoch a dekoratívnych vlisoch hlavíc, aké sa javia vo veľkých dómoch v Lombardii a v motíve ležiaceho leva. Tieto talianske prvky vniesli do stavby spišskovlašskí kamenári — pôvodom Taliani — ktorí pri stavbe pracovali. Tak sa utvoril na území Uhorska zvláštny štýl katedrálok, ktorého výplodom je aj spišská katedrála. Charakteristická je v tomto architektonickom spôsobe dvojveža na západnej strane kostola, chybujúca priečna loď a zarážajúce vystupovanie strednej lode do výšky. Čo do proporcií je spišská katedrála dôsledným napodobňovaním v Uhorsku už vtedy postavených kostolov (Biňa, Ják). Neobyčajná je šírka jej bočných lodí a krátkosť celého kostola, v čom je citeľná orientálna príchúť. I keď tá katedrála nie je prvou zaklemtou stavbou na Slovensku (tou je kostol v Bini), je predsa prvou trojloďovou bazilikou, ktorá dôsledne užíva klenieb. Stavba spišskej katedrály pomerne rýchlo pokračovala (okrem jednej veže), lebo slohove je jej románska časť úplne jednotná. Ňou sa dovŕšilo v Uhorsku umelecké snaženie románskej éry.

Okrem častok katedrály neostalo v Spišskej Kapitule z *románskej doby* nijakých iných pamiatok.

V gotickej dobe rozvinula sa vo Spiši veľkolepá stavi-
teľská práca. V XIV. storočí stavajú sa utešené chrámy
v Levoči, Sp. Novej Vsi, Sp. Vlachoch a Gelnici. No táto
staviteľská činnosť Spišskú Kapitolu nezachytila. Jej ka-
tedrála síce rozmermi nevyhovovala, ale na zväčšenie chý-
baly potrebné prostriedky. Uhorskí panovníci XIV. storočia
(Karol Róbert, Ľudovít Veľký) nevenovali dostatočnú po-
zornosť severu štátu. Obyvateľstvo Spiša zas, keďže sa práve
vtedy rodily spišské mestá, malo dosť starosti so svojimi
cirkevnými budovami a nemohlo sa venovať prepoštskému
kostolu. Len r. 1382 sa spomína v dokumentoch (Wagner
An. Scep. II., 82) malý staviteľský prírastok na Kapitule,
a to kaplnka Tela Kristovho, ktorú pristavili
k južnej strane kostola, na mieste terajšej kaplnky Zápoľ-
ského. Pravdepodobne cez južnú bránu spájala sa s kosto-
lom a o jej rozsiahlosti utvoríme si predstavu z poznámky
uvedeného dokumentu, že bola fundovaná pre tri oltáre.
Pri stavaní terajšej kaplnky Zápoľského starú odstránili a
neostalo po nej nijakej stopy.

Ani začiatok XV. storočia nepriniesol zmenu v kapitulskej
architektúre. V hornom Spiši husitské vpády ničily kostoly,
čo dalo podnet k čulej staviteľskej práci v polovici XV. sto-
ročia (Kežmarok!). No kapitulskú katedrálu husiti nepoško-
dili. Jednako, keď za kráľa Mateja nastaly pokojnejšie časy,
bolo treba aj v Spišskej Kapitule pristúpiť k rozširo-
vaniu kostola, ktoré sa už dávno žiadalo. Už prepošt
Juraj de Palócz pomýšľal na rozšírenie, a keď sa stal ostri-
homským arcibiskupom, vo svojom závete z r. 1439 zanechal

tisíc dukátov na zväčšenie kostola sv. Martina vo Spiši. Stavbu začal prepošť Ján Stock (+ 1462). Keďže kapitulský kostol mal slúžiť nielen miestnym veriacim, ale mal byť kostolom celého Spiša, Ján Stock svolal do Levoče synodu, na ktorej i duchovenstvo i ľud prisľúbil výdatnú pomoc na postavenie dôstojného a primeraného kostola. Stock nedokončil začaté dielo a jeho nástupca prepošť Gašpar Back stavbu mohol dokončiť iba s prestávkami, a to r. 1478. Kým mladý prepošť študoval v Boloni, prihodila sa udalosť, ktorá vplývala na postup stavby i na jej rozmery a umeleckú hodnotu. Stockom sossbieraný náklad na kostol, zatiaľ čo prepošť Back bol v Boloni, svetská vrchnosť odňala. Staviteľ bol nútený zmeniť pôvodný plán a prispôbiť ho stenčeným finančným prostriedkom. No i tak sa mu podarilo vytvoriť dielo harmonické, čo do celistvosti síce menej dokonalé, ale detailne precízne vypracované.

V r. 1462—78 vzniklé dielo je čiastočne prestavbou, čiastočne prístavbou. Veže s podvežím nechali neporušené. V lodiach z pôvodného románskeho kostola ostala iba severná stena s malým portálom a piliere po výšku hlavíc. Staviteľ, podržujúc pôvodné plošné rozmery trojlodia, smelým zásahom zvýšil bývalú baziliku na halový priestor tým, že bočné lode posunul do výšky, akú má stredná loď. Rebrá hviezdovitej klenby bočných lodí sbehávajú sa v polstĺpe po stene a opierajú sa o konzoly. Hviezdovitá klenba i čo do formy, i čo do smelej konštrukcie podobá sa pôvodnej hviezdovitej klenbe košického

chrámu sv. Alžbety, čo je pevný znak, že staviteľom kapitulskej lode a sanktuária bol košický majster. Gotické okno na severnej stene je delené dvoma prútmi a má plameňovitú kružbu neskorej gotiky. Klenba strednej lode je vo forme prispôsobená sieťovej klenbe sanktuária. Kým svorníky strednej lode tvoria len okrúhle kamene s vetracími otvormi, v bočných lodiach sú na svorníkoch skvostné reliéfy a erby. Keďže v prvotnom románskom kostole apsidy neposkytovaly dostatočné miesto pre klérus, najmä pri väčších bohoslužbách, pri prestavbe šlo hlavne o to, aby sa pristavilo zodpovedné presbytérium a sanktuárium. Je 18 metrov dlhé a 12 metrov široké, zakončené trojuhlom, vytvoreným osemhranom. Nové sanktuárium bolo značne širšie ako pôvodná románska apsida, a preto ho majster spojil s loďou polkruhovými otvormi, vytesanými v predných stenách bočných lodí. Sieťová, trochu plochá klenba má žliabkované rebrá, ktoré sa sbiehajú po stene na polygonálnych príporách, opierajúc sa o článkovo-žliabkované konzoly. Sieť klenby je jednoduchá, upomínajúca na parlerovské sieťové klenby, upotrebované predtým pri Zápoľského kaplnke vo Spišskom Štvrtku. Široké, dvoma prútmi delené okná majú kružbu geometrickú. Na postavenie primeraného pastofória, aké vidíme v Kežmarku, Levoči alebo Gelnici, nedošlo, pravdepodobne pre spomínané finančné nedostatky.

*

Už sa robila prestavba kapitulskej katedrály, keď uhorský palatín a večný gróf spišskej zeme Štefan Zápoľský, býva-

júci na Spišskom hrade, dal postaviť vo Spišskom Štvrtku poschodovú kaplnku, určenú pre rodinnú hrobku Zápoľovcov. Kaplnka vo Štvrtku, napodobnenina parížskej St. Chappele, bola vzorom pre spišskokapitulskú kaplnku, ktorej základy položili r. 1488. Štefan Zápoľský totiž zmenil svoj plán a kapitulskú kaplnku určil pre rodinnú hrobku. Je veľmi pravdepodobné, že palatín už pri prestavbe kapitulskej katedrály pomýšľal pristaviť na mieste kaplnky Tela Kristovho veľkolepú poschodovú kaplnku podľa francúzskeho vzoru St. Chappelle — ale svoj plán nemohol uskutočniť, možno pre nepriateľský pomer, ktorý bol medzi ním a prepoštom Backom. (Prepošt Back pred vstupom do duchovnej služby bol vojakom a jeho kapitánom bol Imrich Zápoľský, Štefanov brat. Zápoľovci sa usilovali rozprestrieť svoju moc aj na prepoštstvo, čomu rozhodne odporoval prepošt Back.) Nebyť tejto okolnosti, Zápoľovci súčasne s prestavbou kostola boli by postavili pre rodinnú hrobku určenú kaplnku aspoň v takej nádhere, v akej sa skveje zápoľovská kaplnka vo Štvrtku. Keď kráľ Matej povýšil Zápoľovcov na večných županov Spiša a dal im aj právo vymenovania spišských prepoštov, zmenil sa nepriateľský pomer medzi Zápoľovcami a prepoštom. Vtedy hneď zmenil Zápoľský svoj plán o rodinnej hrobke a dal postaviť terajšiu zápoľovskú kaplnku na mieste bývalej kaplnky Tela Kristovho. Spišskokapitulská kaplnka zápoľovská je zjednodušením zápoľovskej kaplnky vo Štvrtku (obr. 1). Spodnú kaplnku nepostavili; vo vrchnej časti podržali proporcie štvrtockej, v rozsiahlosti menšej kaplnky. Keďže profilovanie múrov

je zjednodušené, kapitulská zápoľovská kaplnka ani zďaleka nepôsobí tým dojmom štíhlosti a vzletnosti ako štvrtocká. Štíhly osemboký pilier nesie dva smelé oblúky, čo spájajú kaplnku s katedrálou. Širokými arkádami splýva horizontálny priestor kaplnky s lodným priestorom katedrály v jedno. Katedrála, v rozmeroch ináč dosť skromná, nadobúda zápoľovskou kaplnkou mohutnosť. Sieťová klenba, podobná klenbe sanktuária, má štyri polia, ktoré sa svojím podele-
ním nezapájajú do katedrálnej architektoniky. Rebrá sieťovej klenby na strane od katedrály opierajú sa o konzoly, uložené nesymetricky nad arkádami. Na južnej stene schádzajú po polygonálnych, prútni lemovaných stĺpoch, ktoré sa v strede pretrhávajú a vytvárajú skvostný baldachýn. Rebrá a konzoly sú v porovnaní s rebrami vo Štvrtku jednoduchšie, no v profile oveľa štíhlejšie a jemnejšie vypracované ako rebrá lodné. Apsida sa podobá apside katedrálnej. Okná, delené dvoma a troma prútni, majú plameňovitú kružbu, napodobňujúcu kde-tu i klasické gotické formy. Empora krásli zábradlie s kružbou neskorej gotiky. Vonkajšok kaplnky v architektonickej precízności nemožno porovnávať s kaplnkou vo Štvrtku, jednako je súmerný. Delí ho osem podporných pilierov, ktoré tri razy stupňovite nadržávajú a končia sa krabmi a krížovými kvetmi, bohato ozdobenými fialami. Fialy vysoko vyčnievajú ponad strechu. Boky podporných stĺpov sú delené panelami, ktoré sa končia v oblúkoch oslieho chrbta. Ich ozdoba je jednoduchšia ako vo Štvrtku, no v porovnaní s podpornými piliermi katedrály veľmi krikľavá.

Keďže Štefana Zápoľského, palatína, r. 1499 v tejto kaplnke pochovali, v spomínanom roku ju iste dokončili. Na západnej stene naznačený rok 1493 udáva pravdepodobne čas stavby.

Súdiac z podobnosti detailov košického domu sv. Alžbety a gotickej prestavby spišskej katedrály, vlastne k nej pribudovanej zápoľovskej kaplnky, spišskokapitulské gotické objekty stavali košickí majstri, ktorí svoje staveľské vedomosti čerpali z viedenskej a pražskej parlerovskej školy.



Na sever od katedrály stála prepošтова rezidencia. I keď niet o tom nijakej zmienky, je pravdepodobné, že súčasne s katedrálou po tatárskom plene postavili aj murovanú budovu pre prepošta a kanonikov, ktorí v tých časoch bývali ešte spoločne s prepoštom. Stavbu rezidenčialneho paláca dokončil prepošt Muthmer (1264—81). Juhoovýchodná časť terajšieho biskupského paláca aspoň vo svojich základoch pochádza ešte z XIII. storočia, no časom ju natoľko prebudovali, že nie je možné rekonštruovať pôvodný prepoštský palác. Keďže sa už koncom XIII. storočia zvýšil počet kanonikov a prestal ich spoločný život s prepoštom, vtedy vznikly kanonické domy s dvoch strán na sever od katedrály. Gotické súčiastky v prízemí kanonického domu č. 8 sú jedinou pamiatkou stredovekých kapitulských obytných domov a súčasne aj dôkazom, že už v gotickej dobe boly kanonické domy postavené na tých miestach, kde stoja dnes. Na východ od katedrály

spomína sa v gotickej dobe budova kodrie (asi chudobínek), ktorá tvorí juhozápadnú časť terajšieho seminára.

V dobe renesančnej a v rušných časoch reformácie a rekatolizácie v Spišskej Kapitule venovalo sa viac pozornosti obytným domom a bezpečnostným zariadeniam. Prepošt Pethe Hethes (1587—1605) reštauroval a zväčšil zanedbanú rezidenciu, postavil jej južnú časť v prízemí s lodžiami (teraz zamurované). Nepriateľský pomer medzi pánmi Spišského hradu a kapitulou často viedol ku srážkam, v ktorých vojaci z hradu ľahko vnikali do kapituly a drancovali ju. Pethe Hethes a kapitula sa rozhodli obkľúčiť kapitolu vysokým múrom. Pred katedrálou s južnej strany postavené cimburie s bránou a strážnym domčekom slúžilo nielen bezpečnosti, ale s estetického ohľadu tvorí malebný rámec spišskej katedrály. I kanonici opevnili svoje príbytky múrom, podobne i jezuiti časť pred terajším seminárom, takže celá kapitula je uzavretá ako pevnosť. Jednotliví majitelia na svojom úseku hradného múru postavili strážne bašty so strelnými otvormi. S južnej strany postavená baroková brána (obraz 7) tvorí hlavný vchod do kapituly, so severnej strany je vchod opatrený strážnym domčekom. V neskororenesančnej dobe dostaly katedrálne veže renesančné štíty s barokovou volúťovou čiarou.

Pre pohnuté časy v XVII. a začiatkom XVIII. storočia vo Spiši bol stavebný ruch slabý. Preto je Spiš v baroku dost

chudobný. No Spišská Kapitula, aspoň pokiaľ ide o profánne stavby, práve v tej dobe prešla cez najväčšie premeny. Kanonické domy koncom XVII. a v prvej polovici XVIII. storočia bolo treba buď od základov novovybudovať, buď aspoň značne prebudovať, preto celkový obraz kapitulských obytných domov je barokový. Ale pri stavbách hľadelo sa viac na ich vnútorné pohodlné zariadenie ako na vonkajšiu barokovú dekoráciu. Prepošti František Barkóczy a Alexander Máriássy barokove prebudovali prepoštskú rezidenciu (1753). Z kanonických domov len dva sú s architektonického ohľadu pozoruhodnejšie. Nad gotické prízemie kanónie č. 8 pristavil kanonik Martin Solčányi r. 1657 poschodia s renesančným arkýrom. V nadokennej rímse družných okien je tiež citeľný ešte renesančný duch. Naproti nej stojacu kanóniu č. 17 barokove prebudoval začiatkom XVIII. storočia kanonik Juraj Reischer. Úprava fasády, dekorácia interiéru a na východnej bašte postavený kiosk (tzv. propugnaculum Reischer, odkiaľ je utešený výhľad na Spišský hrad, obr. 8) prezrádza jemný cit a umeleckú ambíciu tohto kanonika. Kým k severnej časti sanktuária katedrály v barokovej dobe (1706) pristavená sakristia s architektonického ohľadu je bezvýznamné dielo, zatiaľ hodinová veža z r. 1739 je cenná baroková pamiatka (obr. 9). Dal ju postaviť prepošt Pelz a Barkóczy z Reischerovej pozostalosti. Nižná časť, opatrená Barkóczyho erbom, je vlastne portálom do biskupského parku. Poschodie je delené širokou rímsou horizontálne, hodinové zvonce sú

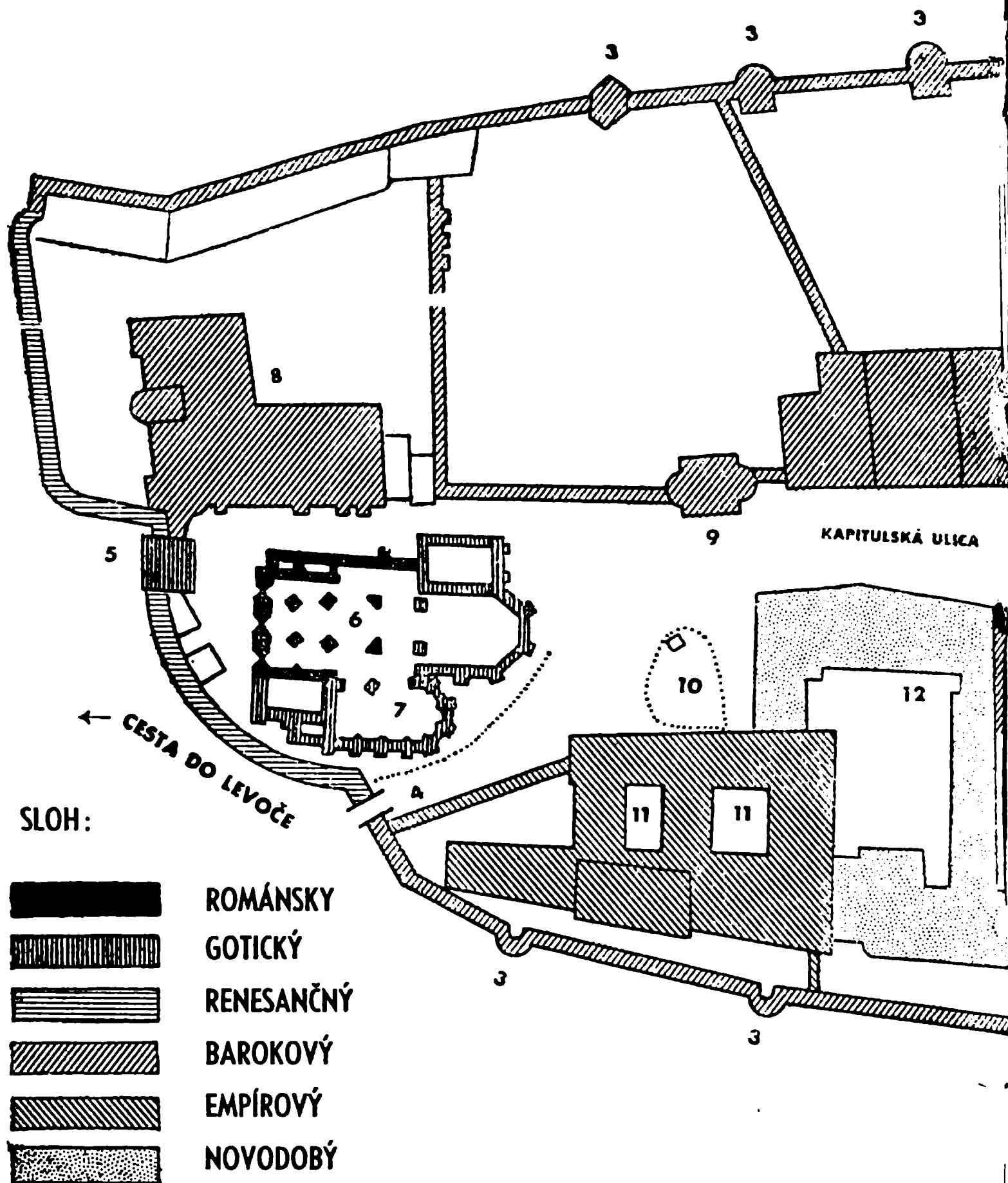
uložené v strieškovom domčeku, postavenom na spôsob laterny. Kaplnky, rozostavené na „pažici“, z XVIII. storočia, slohove hlásajú upadajúci barok.

Dobu klasicizmu dôstojne reprezentuje na Spišskej Kapitule biskupský seminár. Starodávnu kódrú dal zväčšiť a pre príbytok kňazského dorastu a súčasne pre odpočinok starých duchovných určil prvý raz spišský biskup Karol Salbeck (1780). Vtedy vznikla časť od katedrály s pieskovcovým portálom. Arkádové chodby vo vnútri upomínajú na renesančné lodže. Frontálnu časť dobudovali r. 1810 v strede s atickým štítkom (obr. 10), zakončeným miernym rizalitom. Nadstavba seminára z r. 1932 neporušila pôvodný ráz tejto budovy. S estetického hľadiska menej podareným dielom je novopostavená učiteľská akadémia s internátom, v ktorom len novodobá kaplnka prezrádza aké-také umelecké snaženie, kým ostatné staviská okrem účelnosti nemienily poslúžiť inej snahe.

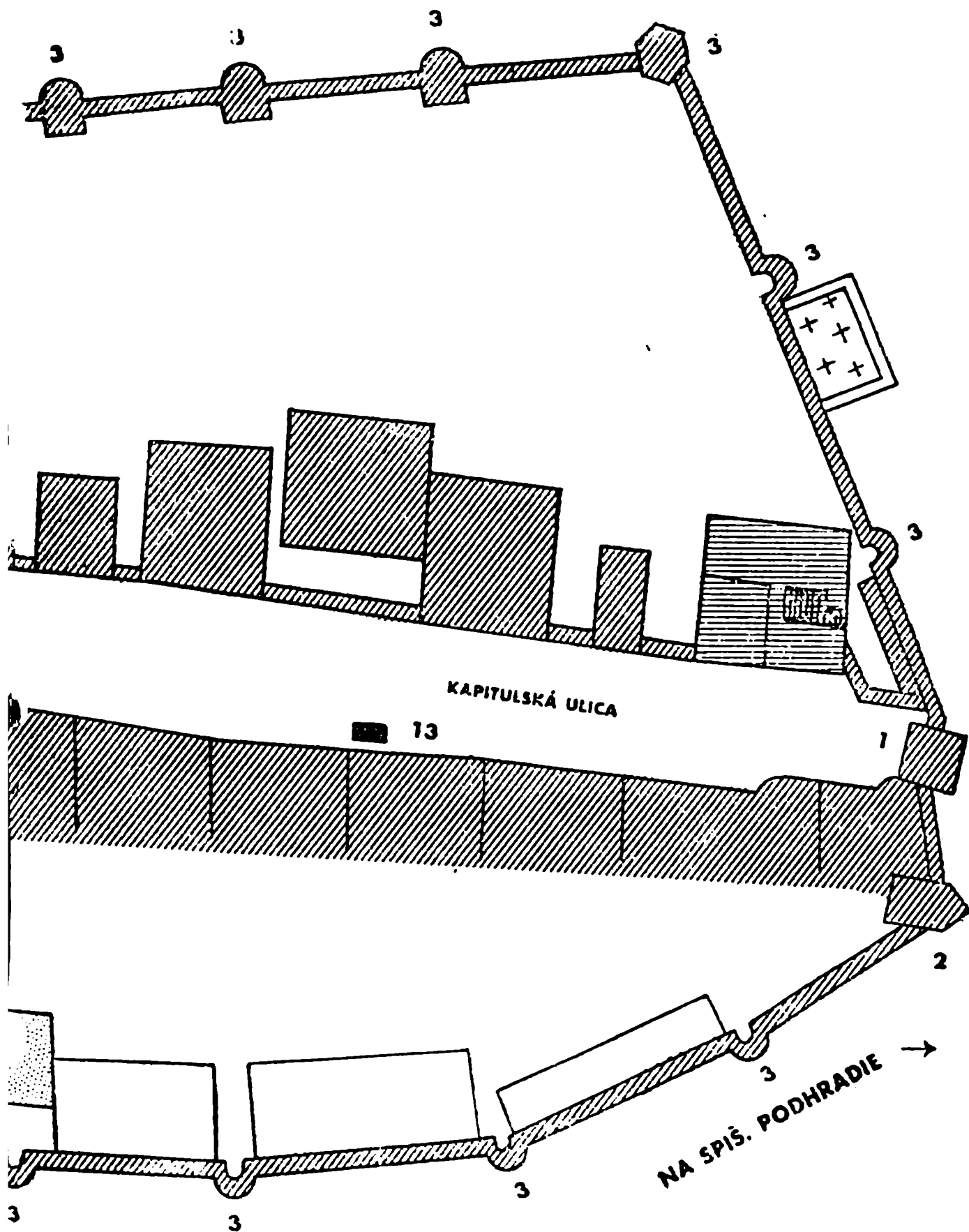


SOCHÁRSTVO. Murované časti kapituly, katedrály i prepoštského paláca vznikly po tatárskom plene. Prepoštovi pri novostavbe kostola i rezidencie išlo viac o ich odolnosť ako o vonkajšiu dekoráciu. Jeho sídlo malo byť viac hradom ako krásnou rezidenciou. Preto zo stredoveku nemáme v Kapitule okrem jednej nijaké pamiatky figurálnej kamenej plastiky ani sakrálnej ani profánnej. „Le o

SCHEMATICKÝ PŮDORYS OBCE SPIŠSKÁ KAPITULA.



1. Dolná brána. — 2. Propugnaculum Reischer. — 3. Bašty. — 4. Baro Zápoľských. — 8. Rezidencia. — 9. Hodinová veža. — 10. Stĺp.



ová Horná brána. — 5. Strážny domček. — 6. Katedrála. — 7. Kaplnka
 — 11. Seminár. — 12. Učit. akadémia. — 13. „Leo albus“.

albus“ (obr. 2) je jediná pamiatka toho druhu zo stredoveku. V Lombardii obľúbený spôsob opierať stĺpy v bráne o leva prešiel i do Nemecka, kde však voľne (bez opierania sa o stĺpy) kráslil kostolnú bránu. V takej forme sa dostal aj do Spiša. Charakterizuje ho silná plastická výraznosť a slohová jednoduchosť.

Predpoklady pre drevorezbu boly vo Spiši oveľa prajnejšie ako pre kamennú plastiku. No spišskokapitulská katedrála nemá sochárskych pamiatok ani z XIII., ani zo XIV. storočia, hoci nemožno predpokladať, že by prepoštský chrám nebol sa skvel rezbárskymi umeleckými hodnotami, kým v iných spišských kostoloch sa zachovaly umelecké predmety z tejto doby. Stačí pripomenúť Umučenie v Len-daku z XIII. storočia, v ktorom doznieva ešte románske sochárstvo vo Spiši, alebo sochu apoštola z neďalekej Spišskej Novej Vsi (XIV. storočie, teraz v diecezálnom múzeu v Sp. Kapitule, chodba na poschodí). Kanonické vizitácie z XVIII. storočia spomínajú v katedrále sochy zo XIV. storočia (Hradský, Initia 126). Pravda, v pôvodnom kostole prechodného štýlu bolo iste len málo oltárov (zvyk stavať v kostole mnoho oltárov sa počal šíriť len v druhej polovici XV. storočia) a tieto oltáre pri zväčšovaní kostola r. 1462—78 úplne vyradili. Dokument o posviacke kostola z r. 1478 spomína 11 nových oltárov. Z troch oltárov sa čiastočne zachovaly sochy, a aj tie boly časom, najmä v XVII. a XIX. storočí, hodne pozmenili. (Čiastky v hlavnom oltári, oltár Troch kráľov, Smrti P. Márie a niekoľko sošiek zo štítov ostatných oltárov.) Súdjac z pozostatkov,

kapitulský hlavný oltár nielen rozmermi, ale aj čo do umeleckej hodnoty patril medzi najcennejšie pamiatky spišskej gotiky. Časom prešiel dvoma veľkými zmenami. Renesančná doba postavila nad trojdielnou skriňou sochu sv. Martina na konci pod baldachýnom, vybavila oltár renesančnou predelou, oltárne tabule renesančným rámom. Pri reštaurácii za biskupa Császku (r. 1888) odstránili baldachýn s jazdeckou sochou sv. Martina (socha, dielo Šimona Reitera z r. 1686, je azda kópia staršej sochy a je teraz v košickom múzeu), skriňu o voľačo predĺžili a na ňu postavili novogotický ťažký oltárny štít so sochami z pôvodného hlavného oltára, alebo bočných oltárov s niekoľkými novými. Pri tejto reštaurácii pozmenili pôvodné gotické sochy Matky Božej, biskupa Martina a Mikuláša do nepoznania. Sochy skoro úplne stratily svoj gotický ráz a dnes je ťažko usudzovať, kto bol a do akého umeleckého kruhu patril ich pôvodca. Nakoľko ešte zo slohu sochy Matky Božej sa dá usudzovať, vyhotovil ju pravdepodobne ten istý majster, ktorý vytvoril i menšiu mariánsku sochu pre bočný oltár (teraz v národnom múzeu v Budapešti). Tá sa zachovala v pôvodnej svojej forme a jej umelecká precíznosť ukazuje na prvotriedneho majstra. V soche Matky Božej na hlavnom kapitulskom oltári vytvoril majster iste svoje najväčšie dielo, a nebyť radikálneho prepracovania, mali by sme v nej jednu z najcennejších umeleckých pamiatok spišskej neskorej gotiky. Majestátny postoj Matky Božej (bez hadovitej čiary), jemnosť tváre a živosť malého Ježiška upomína na podobnú sochu

v Hrabušiciach, vlastne na umelecký kruh v Košiciach. Pôvodné záhyby šiat pri tejto soche i na vedľajších sochách sv. Martina a Mikuláša sú úplne odstránené.

Dokument vysviacky z r. 1478 už spomína o l t á r T r o c h k r á Ľ o v. Scéna klaňania sa druží ku všeobecne zvyčajnému spôsobu vyobrazovania v druhej polovici XV. storočia. Pred sediacou postavou Matky Božej kľací Melchior a bozkáva ruku malého Ježiška. Za ním stojí Gašpar v rukách s darmi. Skupinu uzaviera postava mladého Baltazára, skoro v tanečnom postoji. Výraz tváre Matky Božej je síce menej lahodný ako u malého Ježiška, no na vypracovaní záhybov šiat si dal majster viac záležať. Šaty Márie aj Melchiora rozplývajú sa v širokých vlečkách a záhyboch, v ktorých závodí svetlo s tieňom. Pôvodca patril do košického umeleckého kruhu, ktorý bol ovplyvňovaný švábsko-franským smerom. Premaľovaním a renesančnými dodatkami v architektonickej výzdobe stratilo súsošie zo svojej originálnej krásy.

O l t á r S m r t i P a n n y M á r i e v roku vysviacky kostola nebol ešte postavený. Pri vysviacke katedrály spomína sa síce bočný oltár P. Márie, ale to mohol byť oltár so spomínanou mariánskou sochou, ktorý je teraz v budapeštianskom múzeu. Prestavba spišskej katedrály dala sochárom toľko práce, že viacerí z košickej dielne sa tu trvalejšie osadili a svoje umenie zdokonaľovali pod vplyvom — najviac v Krakove pracujúceho — slávneho sochára Víta Stossa. Produktom jedného z týchto majstrov je spomínaný oltár Smrti P. Márie (obr. 11). Kľáciaca a sv. Jánom jemne podpieraná postava Matky Božej obkľúčená je skupinou apošto-

lov. I keď sú postavy rozostavené tesne vedľa seba, čím vzniká pre umelca kompozičná ťažkosť, majster túto ťažkosť šťastne prekonal tým, že každej osobe dal individuálnu funkciu. Ale i pri rozmanitosti funkcií príkladne je zachovaná scelenosť a sústredenosť všetkých na centrum deja. Kým bezprostredne pri Márii stojace osoby svojím vzrušeným obličajom a patetickými posunkami sa živo zapojujú do centrálného deja, opodiaľ stojace osoby, najmä krajné postavy, svojou pohlúpenosťou do modlitby a svojím tichým rozjímaním prízvukujú ústrednú smutnú udalosť. Zarážajúce je individuálne zdôraznenie niektorých osôb, najmä apoštola, opretého hlavou o stenu. Z jeho tváre, ako aj v pravom kúte z knihy sa modliaceho apoštola (obr. 12), vybadať známe a typické črty, spozorované akiste u voľaktorých spišských Slovákov. Renesančné idealizovanie tváří javí sa u sv. Jána a Matky Božej. V spodnej časti spája skupinu do seba splývajúce rúcho štyroch postáv s bohatými a rušnými záhybmi.

Aj keď majster tohto reliéfu stál pod vplyvom Víta Stossa, jednako jeho práca nie je jednoduchou napodobneninou Stossových alebo stossovských diel, ba v detailoch má viac prvkov, ktoré sú originálne. Ani pohyby Matky Božej, ani záhyby šiat nie sú podobné Stossovým spôsobom. I keď sú sošie reštaurovaním veľa utrpelo, jednako z toho, čo zostalo, je zrejmé, že pôvodca bol všestranne rutinovaný majster. Nad súsoším „Kristus v náručí s P. Máriou“ (duša Matky Božej) je od toho istého majstra, kým v novogotickom štíte sošky korunovania Matky Božej, sv. Jána Krstiteľa a Šebastiána pochádzajú od slabších majstrov.

Mienky autorov sa pomerne najviac rozchádzajú pri pôvodcovi oltára Korunovania Matky Božej v zápoľovskej kaplnke, ktorý oltár sa najlepšie zachoval zpočiatku medzi všetkých kapitulských oltárov. Reštaurovaním v predošlom storočí i tento oltár utrpel najmä na tvárach postáv, no nie natoľko ako hlavný oltár alebo reliéf Smrti P. Márie. Keďže zápoľovskú kaplnku začali budovať r. 1488 a r. 1499 bol už v nej pochovaný Štefan Zápoľský, dozaista vznikol oltár v rozhraní týchto rokov. Kompozícia je tá istá ako na mnohých podobných sochách a maľbách tej doby, tak domácich, ako aj zahraničných. Uprostred sediacich postáv Boha Otca a Syna so složenými rukami kľáčí P. Mária. Boh Otec a Syn jednou rukou, na tri prsty privretou, skoro sa dotýkajú hlavy Máriinej, nad ktorou držia korunu s prehýbanou ornamentikou neskorej gotiky dvaja anjeli. Podobné koruny nesú i dve božské osoby. Ornamentálny plášť, tvoriaci pozadie, držia oboma rukami tri anjelské postavy (obr. 13, 14).

Viacerí sa nazdávali, že toto súsošie pochádza od samého Víta Stossa, keďže súsošie v štíte Stossovho oltára v Krakove, podobného námetu, sa skoro úplne shoduje s kapitulským. Je nesporná príbuznosť slohová aj so súsoším oltára Troch kráľov a ešte väčšia s reliéfom Smrti Matky Božej. Z mimokapitulských sôch štýlová príbuznosť sa javí najmä so súsoším sv. Petra a Pavla, so sochou sv. Mikuláša v Levoči, prípadne s oltárom sv. Antona v Spišskej Sobote, ktorých pôvodcom je Pavol z Levoče. Tváre sú jemnejšie vypracované ako na mnohých sochách Stossových, čo je

nesporným dôkazom, že ich pôvodcom nebol Stoss. Príbuznosť s levočskými vrchmi dovoľuje nám postaviť mienku, že pôvodcom tohto kapitulského oltára je Pavol z Levoče. Pravdepodobne pracoval už za mladi v kapitulskej dielni (odtiaľ by sa dala vysvetliť slohová príbuznosť so spomínanými oltármi na Kapitule) a po dlhšom pobyte v Stossovej krakovskej dielni vrátil sa do Spiša a vytvoril korunovací oltár v zápoľovskej kaplnke. Za vzor mu slúžilo podobné súsošie na Stossovom krakovskom oltári.

Vo veľmi vzdušne vypracovanom štíte sú sochy: dolu socha biskupa (Martin?), Magdalény, Krištofa, Juraja, Hieronyma a Mikuláša, v strede sochy dvoch uhorských panovníkov a navrchu socha Spasiteľa sveta; pochádzajú asi od toho istého majstra, ktorý je pôvodcom drobných sôch na oltári Smrti P. Márie.

Z kamennej gotickej plastiky pozoruhodný je reliéf vo svorníku pravej bočnej lode, zobrazujúci Muža bolesti. Slohove mu je podobná drevená soška nad malým kostolným vchodom (obr. 15). V ľavej lodi zdobí svorník reliéf Matky Božej s dieťaťom a viaceré erby. Motívy plastických svorníkov ukazujú na príbuznosť s košickou kamenou plastikou.



Keďže v spišských kostoloch, i keď nie veľa, jednako i z románskej éry máme náhrobné pomníky (Žehra), iste i v spišskej katedrále boly také pomníky postavené nad

hrobkou, alebo aspoň na pamiatku tunajších prepoštov, kanonikov a významnejších spišských hodnostárov. No nezačoval sa z nich ani jeden. V gotickej dobe stavali pomníky už v podobe sarkofágu, ktorého vrchná tabuľa bola obyčajne zdobená reliéfom. Keďže sarkofágy zaujaly v kostole veľa miesta, v neskoršej dobe ich rozobrali a buď úplne vyradili z kostola, buď reliéfovú vrchnú tabuľu opreli o steny kostola, prípadne upävnili ich v stenách.

Z posledných rokov XV. storočia ostaly nám dva epitafy, a to zo sarkofágov Imricha a Štefana Zápoľského. Sarkofág Imricha, uhorského palatína († 1487), bol postavený v sanktuáriu, Štefanov v zápoľvskej kaplnke. V XVII. storočí ich rozobrali a reliéf zo Štefanovho hrobu upevnili do ľavej steny zápoľvskej kaplnky, Imrichov reliéf však ostal v sanktuáriu, až kým ho pri reštaurácii v predošlom storočí nepreniesli tiež do zápoľvskej kaplnky, uložiť ho v stene s pravej strany oltára.

Ich pôvodca nie je známy a nevie sa ani to, kde ich vyhotovili. Pravdepodobne nie vo Spiši, ale v Budíne, kde v Matejových časoch pracovali talianski majstri, ktorí vyhotovili ne jeden podobný epitaf v okolí Budína. Taliansky vplyv na epitafoch je zjavný. Vyhotovené sú z červeného mramoru, aký sa vyskytuje v okolí Ostrihoma. I keď medzi vyhotovením jedného a druhého nie je veľká časová medzera, štýlove sú dosť odlišné. Postava Imricha Zápoľského v životnej veľkosti, pancierom obrnená a v úplnej vojenskej výzbroji, stojí na levovi (symbol chrabrosti). Pancier nôh je ešte goticky končistý, kým u Štefana Zápoľského rene-

sančne realistický. V úzadí anjeli, držiaci tepich a erby, sú na Imrichovom epitafe goticky typizované, kým na Štefanovom s renesančnou individuálnosťou. Tvár obrnených rytierov je realistická, ba dozaista podobizeň Imricha a Štefana Zápoľského; kým rámeč s nadpisom na Imrichovom epitafe je pôvodný, na Štefanovom pochádza z doby barokovej a nápis na ňom bol vzatý akiste z voľaktorej bočnej steny sarkofágu. Technika oboch epitafov poukazuje na prvotriednych majstrov a epitafy patria k najkrajším pamiatkam toho druhu na celom Slovensku (obr. 16, 17).

Z renesančnej doby pochádza bočná kamenná tabuľa z o s a r k o f á g u S t a n i s l a v a († 1548), vložená do steny sanktuária naľavo od hlavného oltára. Renesančne zdobený vápencový epitaf v prízemnej časti so zemeplazmi rôzneho druhu je dielom spišského majstra. Umelecky menej významný je epitaf prepošta Martina Petheho Hethesa († 1605) v ľavej bočnej lodi, z červeného mramoru, v barokovom slohu. Dala ho postaviť kapitula z povďačnosti za veľkodušnosť prepoštovu. Prepošt je vyobrazený na ňom v životnej veľkosti, s privretými očami, pri nohách so psom, symbolom vernosti a bodrosti. Sigraho epitaf († 1718) z červeného mramoru je zdobený len erbom prepoštovým.

V kamennej plastike *barokového slohu* má Spišská Kapitula niekoľko, i keď menších, jednako pozoruhodných prác. Sochu sv. Jána Nepomuckého pred seminárom dal postaviť začiatkom XVIII. storočia kanonik Štefan Mislenický. Zhotovená je z pieskovca a stojí na stĺpovej hlavici,

zdobenej volútami a akantovými listmi. Výraznosť tváre a postoj bez napätého pohybu, čo ináč je vlastnosťou baroku, dá tušiť, že majster mal pred očami Donnerove tvorby, ktorý v tom čase pracoval v Bratislave. Už patetickejšia je socha sv. Jána Nep. v o výklenku južnej steny seminára, pochádzajúca z druhej polovice XVIII. storočia. Štýlove sa radí do umeleckého okruhu Dionýza Stanettiho. Vyhotovil ju majster, oboznámený so Stanettiho dielňou. V tvári výraznejšia je Madona nad vchodom do biskupskej rezidencie, ktorú dal vyhotoviť prepošť Alexander Máriássy r. 1753. V postoji Ježiška a v usporiadaní záhybov šiat cítiť bezprostrednosť, zjavnú vo vtedajšom viedenskom baroku. Z voľačo staršej doby pochádza súsošie Korunovania Matky Božej nad vchodom do kanónie č. 19. Majster, akiste tunajší, zrejme mal pred očami súsošie oltára zápoľovskej kaplnky, ktoré chcel reprodukovať v barokovej formácii.

Drevená baroková plastika na Kapitule sa dôstojne reprezentuje reliéfmi na predných častiach lodných lavíc. Vyhotovené sú v polovici XVII. storočia zo štedrosti Žigmunda Hollu z Krompách a jeho manželky Žofie Ossolinskej z Trenčína. V medailónoch vajcovej formy sú vyobrazené scény zo života Spasiteľa, narodenie, hold troch kráľov, útek do Egypta a Kristus v Getsemanskej záhrade (obr. 18, 19). Vo Spiši v Levoči, Novej Vsi a Kežmarku boly v tej dobe znamenité rezbárske dielne, z ktorých pochádzajú umelecké zariadenia barokové v spišských kostoloch a privátnych bytoch. Medzi spiš-

skými majstrami udával smer Krištof Kolmitz, rezbár v Levoči, pochádzajúci z Olomúca. Kapitulské lavice nepochádzajú síce od Kolmitza, ale od spišského majstra, ktorý popritom, že si osvojil umeleckého ducha Kolmitzovej dielne (renesančná príchuť), i sám mal veľmi zručnú techniku. V biskupskej kaplnke sv. Karola Boromejského okrem barokového oltára sú štyri voľne stojace sochy (sv. Augustín, Ján Nep., Ignác z Loyoly a František Borgia), akiste pozostatky barokového oltára z jezuitskej doby na Kapitule. Pochádzajú zo začiatku XVII. storočia. Štýlove radia sa do umeleckého okruhu donnerovského (graciózne pohyby, majestátny postoj!). Ich majster, akiste z Donnerovej dielne, je pôvodcom aj podobných dvoch sôch (Apolónia a Katarína) v seminárskej aule. Všetky sú silne premaľované nabielo.



MALIARSTVO. *Stredoveké maliarstvo* sa delí na dve obdobia, na maliarstvo nástenné (či už fresco alebo secco) a maliarstvo na dreve čiže tabuľové. Z obidvoch období má Kapitula cenné pamiatky.

Z nástenných malieb je tu síce len jedna, tá však i slohove, i pomernou umeleckou precíznosťou patrí k najväčším piktorálnym cennostiam celého Slovenska. Je to nástenná maľba nad malým vchodom do katedrály, vyobrazujúca korunovanie Karola Róberta a dátovaná je z r. 1317. Do polovice predošlého storočia zakrývala ju

hrubá vrstva omietky a pri jej odstraňovaní bola čiastočne poškodená. Reštauráciu, i keď nie bezchybne, jednako dosť šťastne spravil slovenský maliar Hanula. Maľbu dal r. 1317 vyhotoviť vtedajší prepošť Henrich (minuskulový nápis: He(n)ricus p(re)p(o)situs fecit istud op(us) inpingi), prívrženec a ctiteľ Karola Róberta z Anjou. Príležitosť mu poskytalo Karolovo víťazstvo nad Matúšom Čákom pri Rozhanovciach (r. 1312), o ktoré sa i sám prepošť i Spišiaci zaslúžili. Preto sú na maľbe zvečnené i spišské notability: František Semsey, kastelán Spišského hradu, Tomáš, ostrihomský arcibiskup, a Henrich, spišský prepošť. Róbertovo korunovanie vyobrazené je v smysle uhorskej legendy z doby sv. Štefana, kde korunu na hlavu uhorského panovníka kladie sama Matka Božia. P. Márii podáva ju sv. Tomáš arcibiskup (pre väčšiu srozumiteľnosť sú teda na obraze dve koruny). Spišský prepošť drží ríšske jablko (obr. 20).

Kompozícia je jednoduchá a primerane ku slávnosti aktu vážna. Keďže tvorca obrazu nemal ešte dostatočnú znalosť o perspektíve priestoru, roztiahol obraz do šírky, postaviac osoby plošne jednu za druhou. Postavy sú namaľované bez plasticity. Je to ešte lineárny sloh včasnej gotiky. Záhyby šiat sú primerane dobe znázornené hrubšími a tenšími čiarami, keďže maliar ešte nepoznal techniku svetla a tône. V tvárach je už badateľná snaha po individualizovaní výraznosti, čím tvorca ďaleko predstihol umelecké produkty aj hodne neskoršej doby vo Spiši. Pohľady osôb sú ešte strnulo upreté na jeden bod. Pohyby pomerne priveľkých rúk sú síce dostatočne voľné, no neisté. Medzi Karolovou

a kastelánovou kľačiacou postavou, tak sa zdá, autor chcel znázorniť uhorský erb, zdobený anjouovskými ľaliami (alebo okno?), a asi tiež erbmi by mali byť kruhové odznaky za postavou prepoštovou a kastelánovou. Nad maľbou sa ťahajúci vlis s trojfóliovým ornamentom je možno produktom iného umelca z trochu neskoršej doby. Obraz je totiž maľovaný na suchej stene (al secco), čo umožňuje aj dodatočné primaľovanie. Kolorizovanie farbou červenou, zelenou, žltou a belasou je trochu krikľavé. No autor nevyhnutne siahol k takému složeniu farieb, keďže v pôvodnom pomerne tmavom kostole iné kolorizovanie ťažko by sa bolo uplatnilo.

Tvorca maľby nie je známy. Henrich, prepošt, ho iste dovedol do Spiša z kráľovského dvora, kde sa vtedy mohli zdržiavať talianski umelci. Na talianskeho majstra poukazuje najmä spôsob vyobrazenia Matky Božej. Ježiško sedí v lone P. Márie, čo je byzantský spôsob, zvyčajný vtedy u talianskych umelcov. Jemnosť Madony so zjavnou snahou po kráse ešte bližšie poukazuje na pôvodcu z okruhu sienských umelcov. Tvorca sa vo Spiši a zaiste aj v Uhorsku zdržiaval len prechodne. Prišiel a odišiel, neutvoriac tu nijakú maliarsku školu. V blízkosti totiž nikde nenájdeme podobnú maľbu.

Ďalšie stredoveké maliarske pamiatky katedrály patria už do okruhu tabuľových malieb. Keďže tabuľové maľby vyskytujú sa vo Spiši, ba vlastne na celom Slovensku, pomerne neskoro, len asi začiatkom XV. storočia, vo spišskej katedrále pred jej gotickým prebudovaním sotva boly tabuľové oltáre. Prebudovanie dómu v druhej polovici XV. storočia dávalo maliarskym umelcom vo Spiši jedinečnú príle-

žitost, veď bolo treba zariadiť celý kostol. Kým iné kostoly vtedy pre svoju preplnenosť (Levoča) a aj pre finančnú vyčerpanosť obyvateľstva len v ojedinelých prípadoch poskytovaly maliarom prácu, zatiaľ na Kapitule bolo treba postaviť 11 nových oltárov. Kým Kapitula v iných odvetviach výtvarného umenia nevedela predbehnúť spišské mestá (napr. Levoču), na poli tabuľového maliarstva vyšvihla sa na vedúce miesto. Sospupila najlepších vtedajších majstrov, stala sa smerodajnou na tom poli, takže môžeme hovoriť o tzv. spišskokapitulskej maliarskej škole.

Zo spišskokapitulskej dielne, účinkujúcej v čas stavania nového chrámu, vyšly tabuľové maľby hlavného oltára, oltára sv. Michala archanjela, krídla oltára Troch kráľov a Smrti P. Márie. Štýl školy vidieť najcharakteristickejšie na maľbe sv. Michala. Vlastnosti, ktoré majstra charakterizujú, sú ojedinelé v našom maliarstve. Obrazy sú čiastočne premalované, stačia však na to, aby vystihly charakter pôvodných malieb. Štíhla postava, klasický postoj sv. Michala v úlohe váženia duší, snaha po kráse a anatomické ovládanie obnaženého tela dávajú tušiť, že majster bol dokonale oboznámený s vtedajším nizozemským smerom (Rogier, Memling). Akiste pôvodca predtým pracoval v maliarskej dielni v Matejovciach a štýl tejto školy pod vplyvom brabantkej školy ďalej vyvíjal. Príbuznosť s matejovskou dielňou sa javí na maľbách krídel vonkajšej strany (latinskí cirkevní Otcovia: sv. Hieronym, Ambróz, Au-

gustín a Gregor Veľký). Na vnútornej strane (evanjelisti) sú obrazy silne premaľované.

Od toho istého majstra pri spolupráci aj iného maliara (zjavný rozdiel medzi vonkajšími a pôstnymi maľbami krídel!) vznikly **t a b u ŕ o v é m a ŕ b y h l a v n é h o o l t á r a** (obr. 21—24). Vonkajšie krídla zľava s brokátovým zlatým pozadím vyobrazujú: hore uhorských kráľov s címermi (sv. Štefan, Imrich a Ladislav), zdola sv. Apolónia, Margita a Dorota. Zprava hore sv. Eduard a z anjouovského rodu pochádzajúci Ľudovít, francúzsky kráľ s Ľudovítom, toulou-skym arcibiskupom; dolu sú obrazy sv. Kataríny, Barbory a Uršule. Vnútorne strany krídel vyobrazujú scénu z umučenia. Majster vonkajších obrazov je výraznejší a v kresbe temperamentnejší, kým pôvodca obrazov umučenia je mäkší, lyrickejší. Záhyby šatstva, najmä na vonkajších obrazoch, jeho dekoratívnosť a utešená hra svetla a tône dodávajú maľbe zriedkavý pôvab. Realizmus umelca všima si dôkladne každý detail svojho diela, no tváram nevie dopriať silných individuálnych črt, ako ich nevedel zdôrazniť ani na tvári Michala archanjela. Reštauráciu robil r. 1889 majster Hanula.

Poprsný obraz sv. Štefana kráľa (nad vchodom do sakristie) má veľkú podobnosť s maľbou na hlavnom oltári v Matejovciach, a nebyť detailných prvkov (obručová koruna, brokátovanie rúcha), ktorými sa zaraďuje do kapitulskej dielne, zdalo by sa, že pochádza z prvej polovice XV. storočia.

Z o l t á r a T r o c h k r á ŕ o v reštauráciou najmenej

utrpeľa predela, vyobrazujúca Krista ako muža bolesti s ošetrujúcimi anjelmi, s dvoch strán s Máriou a Jánom (obr. 25). Záhyby rúcha a jemné vypracovanie rúk a vlasov je príbuzné s obrazom sv. Michala archanjela, z čoho je zjavné, že ich maľoval jeden majster. Krídla so vzorkovaným zlatým pozadím znázorňujú zľava: Krista so zemeľou, sv. Petra, na vnútornej strane a veľmi premaľovano sv. Martina, Mikuláša, Antona a Štefana. Zprava na vonkajšej strane je sv. Ján Krstiteľ a sv. Pavol; na vnútornej strane Ján Almužník, Ladislav, Imrich a František Assisi. Na vonkajších tabuliach oltára Smrti P. Márie sv. Michal archanjel vypracovaním vlasov a výrazom tváre ukazuje, že jeho pôvodcom je tiež majster michalského oltára. Lenže tu vedel už majster dodať tvári viac individuálnosti. Na obraze sv. Krištofora najmä postava malého Ježiška upúta svojou nežnosťou a milotou, akú badať i v tvári sv. Michala. Na pravej strane obraz sv. Barbory (vsadený azda dodatočne z iného oltára) a Alžbety hodne premaľovaný. Na vnútorných obrazoch sv. Štefan, Ladislav a Imrich sú podobne spracovaní ako na hlavnom oltári. O b r a z N a v š t í v e n i a P. Márie je veľmi premaľovaný, kým Zvestovanie sa dosť pôvodne zachovalo. Jeho kolorizácia anjela je úplne podobná kolorizácii obrazov na hlavnom oltári. Tieto pochádzajú akiste od majstra obrazov hlavného oltára.

Účinkovanie spiškokapitulskej maliarskej školy pod vedením tzv. majstra michalského obrazu bolo skončené. Maliarska škola na Kapitule koncom XV. storočia znova ožila,

ale pod vedením iného majstra, a vytvorila najdokonalejšie maľby neskorej gotiky nielen tu, ale aj na širokom okolí: **t a b u l e o l t á r a K o r u n o v a n i a v k a p l n k e Z á p o ľ s k ý c h**. Maľby boly vyhotovené (ak obstoja Hradského zistenie) r. 1499. Vyobrazujú na vonkajšej strane zľava Zvestovanie, dolu Narodenie Pána; zprava Navštívenie, hold troch kráľov. Na vnútornej strane osem scén z Umučenia (obr. 26—29). Majster svojim dielom dôstojne reprezentuje pokrok, ktorý v maliarstve priniesol koniec XV. storočia. Pri dokonalom ovládaní systavy rozširoval priestor do hĺbky, maľoval krajinky, slovom, prírodu, ktorá mala viesť umenie ku prirodzenosti s veľmi jemným nádychom lyrickosti. Jeho realizmus sa silne prejavuje individualizáciou tváre (obraz 30) v bohatých a dobre vyvážených gestách. V kolorizácii je zdržanlivý, napodobňuje farebné ladenie, teplé tóny farieb nizozemských maliarov. Pozorne gravírovaným zlatým pozadím pridržia sa ešte staronemeckých maliarskych zvyklostí. Majster týchto tabulí pracoval v okruhu levočskej dielne (príbuznosť s oltárom P. Márie Snežnej!) a svoje znalosti získal nesporne v umeleckých strediskách juhonemecko-nizozemských.

Renesančná doba na poli maliarstva nezanechala stopy na Spišskej Kapitule a *barok* je tiež len slabo zastúpený (maľby biskupskej kaplnky). Pozoruhodnejšia baroková maľba je v **s e m i n á r n e j a u l e**, z o b r a z u j ú c a s v. J á n a N e p o m u c k é h o od talianskeho maliara Ignáca Forzu z r. 1731. František Storno namaľoval r. 1874 oltárny o b r a z zápoľovskej kaplnky **O p l a k á v a n i e K r i s t a**

v d u c h u e k l e k t i c i z m u. Tým istým smerom sa uberalo v y m a ľ o v a n i e s a n k t u r á r i a katedrály r. 1889 F. Dabertom pri spolupráci slovenského maliara Jozefa Hanulu.



PAMIATKY UMELECKÉHO REMESLA. Výtvarné umenie každej doby, keďže sa uplatňuje na väčších a trvácnejších objektoch, ako všade, i na Kapitule mohlo zanechať veľa pamiatok. Umelecké remeslo však vypracováva obyčajne predmety, slúžiace každodennému životu, ktoré práve častým upotrebovaním sa ťažko zachovávajú. Sú obyčajne aj z cennejšieho materiálu (zlaté, strieborné kalichy, monstrancie) a práve pre svoju cennosť vystavené sú tisícovým prípadnostiam, že sa stratia. Pomerne ešte najlepšie sa môžu zachovať predmety umeleckého remesla v súkromných príbytkoch, kde prechádzajú s pokolenia na pokolenie, ktoré z rodinnej piety bedlí nad nimi. No v spišskokapitulských príbytkoch vzhľadom na častú a úplnú zmenu majiteľov, čo je u katolíckych duchovných prirodzené, nemohly sa takéto objekty zachovať. Z kostolných predmetov umeleckého remesla predsa ostalo nám z každej doby voľačo.

Zo slávnych stredovekých lejární zvonov v Spišskej Novej Vsi pochádza spišskokapitulský v e ľ k ý z v o n z r. 1424, ktorý ulial Ján Weygel. Z o k r u h u z l a t n í c t v a Spišská Kapitula vlastní k a l i c h, najskvostnejší exemplár na Slovensku, z rozhrania gotiky a renesancie (obr. č. 31). Dekorácia päty, koša a nodu je ešte gotická, ale guľatý

gombík, ako aj medailón päty, je už renesančne zdobený. Z konca XV. storočia pochádza biskupská berlá, na ktorej budí pozornosť šesťuhlový gombík s filigránskym napodobnením architektonických detailov (obr. 32). Berlu v XV. storočí od základu prepracovali a vtedy dostala barokové sošky v gotickom domčeku, ako i sochy sv. Martina a Madony v krivuli a na nej. Dva kalichy s bohatou a jemnou pletencovou ozdobou pochádzajú zo začiatku XVI. storočia. Z tej istej doby ostal nám aj kalich tzv. „kalich Martina Pethého Hethesa“, pomenovaný tak preto, lebo dotyčný prepošť ho dal koncom XVI. storočia reštaurovať a daroval ho kapitulskému kostolu (obr. 33). Na ňom je zrejmé, ako prechádzalo zlatníctvo od gotických spôsobov k voľnému tepaniu s naturalistickou ornamentikou. Baroková a charakteristickým maľovaným emailom zdobená monstrancia od Jána Szilassyho nepatrí síce k najvynikajúcejším prácam tohto levočského zlatníka, no svojou bohatou variáciou ozdôb s krásnym krajinkovým pozadím medailónov radí sa dôstojne ku spišskoka-pitulským umeleckým pamiatkam (obr. 34).

Stredoveké tkáčske umenie je zastúpené na Kapitule niekoľkými kazulami. V ozdobovaní kazúl gotika uberala sa dvoma smermi. Jeden ozdoboval tkaný kríž na spôsob stenových malieb, umiestiac postavy a scény bez rámu, a druhý, taliansky smer, vyznačuje sa miniatúrnym charakterom ozdoby. K prvému smeru patrí kazula z XV. storočia s figurálnou ozdobou (Madona, sv. Mikuláš, sv. Ondrej a v ramenách kríža postavy anjelov).

Na zlatom pozadí je popretkávaná hodvábom a dominuje farba zelená s modrou. Podobného smeru, no jemnejšie vypracovaná je kazula v diecezálnom múzeu (z Abrahamoviec) vo vlise s obrazom Muža bolesti a Michala archanjela, a staroľubovnianska kazula (tiež v diecezálnom múzeu) so štyrmi ženskými postavami zo začiatku XVI. storočia. Z polovice XV. storočia pochádzajúca spišskokapitulská kazula s meterciou a sv. Katarínou je teraz v budapeštianskom múzeu. Druhý smer je zastúpený kazulou s tkanou ozdobou medailónov a poprsím svätcov na spôsob slonovej kosti (dve medaily: P. Mária a asi sv. Štefan chybujú). Štýlom pripomína florentský smer a pochádza z XV. storočia.

V XVIII. storočí vo všeobecnosti prestáva figurálne ozdobovanie kazúl na brokátovom podklade a na jeho miesto nastupuje taliansky spôsob ozdobovania vlisu alebo aj celej kazuly lístím, ovocím (najmä granátové jablko). V diecezálnom múzeu jest z tejto doby viac kazúl.

KUNSTDENKMÄLER DER ZIPSER KAPITEL. — *Zipser Kapitel in der Slowakei — eine Città di Vaticano im Kleinen. Die Ähnlichkeit mit dem Vatikan besteht insbesondere darin, dass diese seltsame Priestergemeinde ein wahres Museum ist. Hier sind alle Kunstarten sowohl in der Architektur, Skulptur, Piktur als auch im Kunsthandwerke reichlich vertreten.*

Zipser Kapitel wurde anfangs des XIII. Jh. gegründet. An dessen Gründung trägt die Kolonisation der Deutschen in der Zips den Hauptanteil. Die hier angesiedelten Sachsen strebten, wie in jeder, so auch in kirchlicher Hinsicht nach Unabhängigkeit und erreichten diese in der Gründung der Zipser Probstei. Doch wurde der Zipser Probst kirchlicher Vorgesetzter nicht nur der hier angesiedelten Deutschen, sondern der Gesamtbevölkerung der Zips.

Im Jahre 1776 erhob die Kaiserin Maria Theresia mit Zustimmung Roms die Zipser Probstei zum Bistum, zu welchem auch die Komitate Liptau und Orava angeschlossen wurden. Seit damals ist Zipser Kapitel der kirchliche Mittel-

punkt nicht nur der Zips, sondern auch der weiteren Umgebung.

Anfänglich war sowohl die Kirche als auch die Residenz des Probstes — ähnlich wie auch die anderen Bauten in der Zips — aus Holz erbaut.

Unmittelbar nach dem Abzug der Mongolen setzt der Steinbau mit der monumentalen Zipser Kathedralkirche ein. Die ursprüngliche Anlage der Domkirche, wie sie sich aus dem in den Ostteilen stark veränderten Bestand rekonstruieren lässt, war basilikal. Zwei wuchtige Türme schmücken die Westfront. Ein eindrucksvoller Dreiapsidenschluss drängte, ohne Vermittlung durch ein Querschiff, den im Langhaus gestauten Raum zurück. Der verhältnismässig kleine Bau kann in den Hauptteilen im Jahre 1273 vollendet gewesen sein. Von der ursprünglichen romanischen (Übergangsstyl) Kirche blieben die Türme mit der darunter befindlichen mächtigen Empore und den Pfeilern der Halle zurück.

Da die ursprüngliche Kathedrale, besonders bei grösseren Feierlichkeiten, sich als zu klein erwies, legte Probst Johann Stock im Jahre 1462 den Grundstein zum Erweiterungsbau. Die Bauarbeiten schienen erst 1472 in Fluss gekommen zu sein und zwar mit der Errichtung eines neuen Chors, der unter dem Probst Kaspar Back (Nachfolger Stocks) gewölbt wurde. Die Erneuerungs- und Erweiterungsarbeiten wurden, mit der südlich an die ganze Schiffslänge angebauten Zápolyakapelle, am Ende des XV. Jh. beendet. Die Gewölbe der beiden Bauten sind in dem, seit dem parlerischen

Veitschor in Prag üblichen, einfachen Netz (in den Seitenschiffen in Sternform) geführt. Die ziemlich breiten Fenster sind mit Vierpasskreissen ausgesetzt. Der Erneuerungs- und Erweiterungsbau des Zipser Domes wurde von einem in Kaschau geschulten Meister durchgeführt.

Die Renaissance-Epoche liess ausser den Zinnenkränzen der Kathedraltürme keine besonderen Baudenkmäler in Zipser Kapitel zurück. Im Barockstyl wurde der Uhrturm und die Domherrnwohnungen mit der Residenz des Probstes erbaut.

Aus der Steinplastik des Mittelalters befindet sich in Zipser Kapitel bloss ein Werk, der sogenannte Leo Albus -- Säulenträger des gewesenen kleinen Kirchenportals. Da die im XV. Jh. erneuerte Kirche mehrere Altäre benötigte, entwickelte sich in Zipser Kapitel grossartige Holzschnitzerei. Überblieben sind vier Altäre aus der Periode der Spätgotik. Der Hochaltar enthält im Schrein die drei durch Überschnitzung völlig veränderten Figuren Mariä, des hl. Martin und Nikolaus, in welchen man eine Beeinflussung durch die Kaschauer Schule vermuten möchte. Der, in qualitätsvoller Darstellung, die Anbetung der Könige darstellende Altar hat schwäbisch-fränkisches Gepräge, das ebenfalls durch Kaschau vermittelt sein konnte. Das Hochrelief des Marientodes (Mariantodaltar) im östlichen Typ stammt von den Schülern des berühmten Veit Stos. Der lange Zeit dem Meister Veit Stoss selbst zugeschriebene Marienkrönungsalter der Zápolyakapelle ist ein Werk des Meisters Paul aus Leutschau.

An Grabdenkmälern der Renaissance-Plastik hat Zipser Kapitel die Grabsteine des Emerich und Stefan Zápolya aus dem Ende des XV. Jh. aufzuweisen, die zu den schönsten Grabdenkmälern der Slowakei überhaupt zählen.

Die mittelalterliche Wandmalerei ist in Zipser Kapitel durch das von 1317 datierte Bild: Krönung des Königs Karl Robert würdig vertreten. Der byzantinische Madonnentyp lässt an einen italienischen Meister denken. Die Ausschmückung der erneuerten Zipser Kathedrale bot den Meistern breiten Boden der weiteren Entwicklung, so dass man sogar von einer „Kapitel-Schule“ sprechen darf. Die Kapitler Werkstatt hat Jahre hindurch stark gearbeitet, denn aus ihr gingen hervor: der Michaelaltar, die Flügel des Marien- und des Dreikönigaltars, sowie die des Hochaltars. Auffällig an den Kapitler Altären ist die äusserliche Pracht, die besonders bei den grossen Figurenreihen des Hochaltars augenscheinlich wird. Charakteristisch ist die Betonung der Linie, die am besten am Michaelaltar zu beobachten ist. Gewisse Anspielungen an die damals in Kaschau tätige Malerschule sind augensichtlich. Der erhebliche Temperamentsunterschied, der bei den Flügelbildern des Hochaltars zum Vorschein tritt, ist in der Verschiedenartigkeit der in der Werkstatt arbeitenden Maler begründet. Die Tafelmalerei der Zipser Kapitelschule wurde durch den Meister des Marienkrönungsaltars weiter entwickelt. In der Behandlung der Farbe und der Raumentiefe lässt er an seine niederländische Schulung denken.

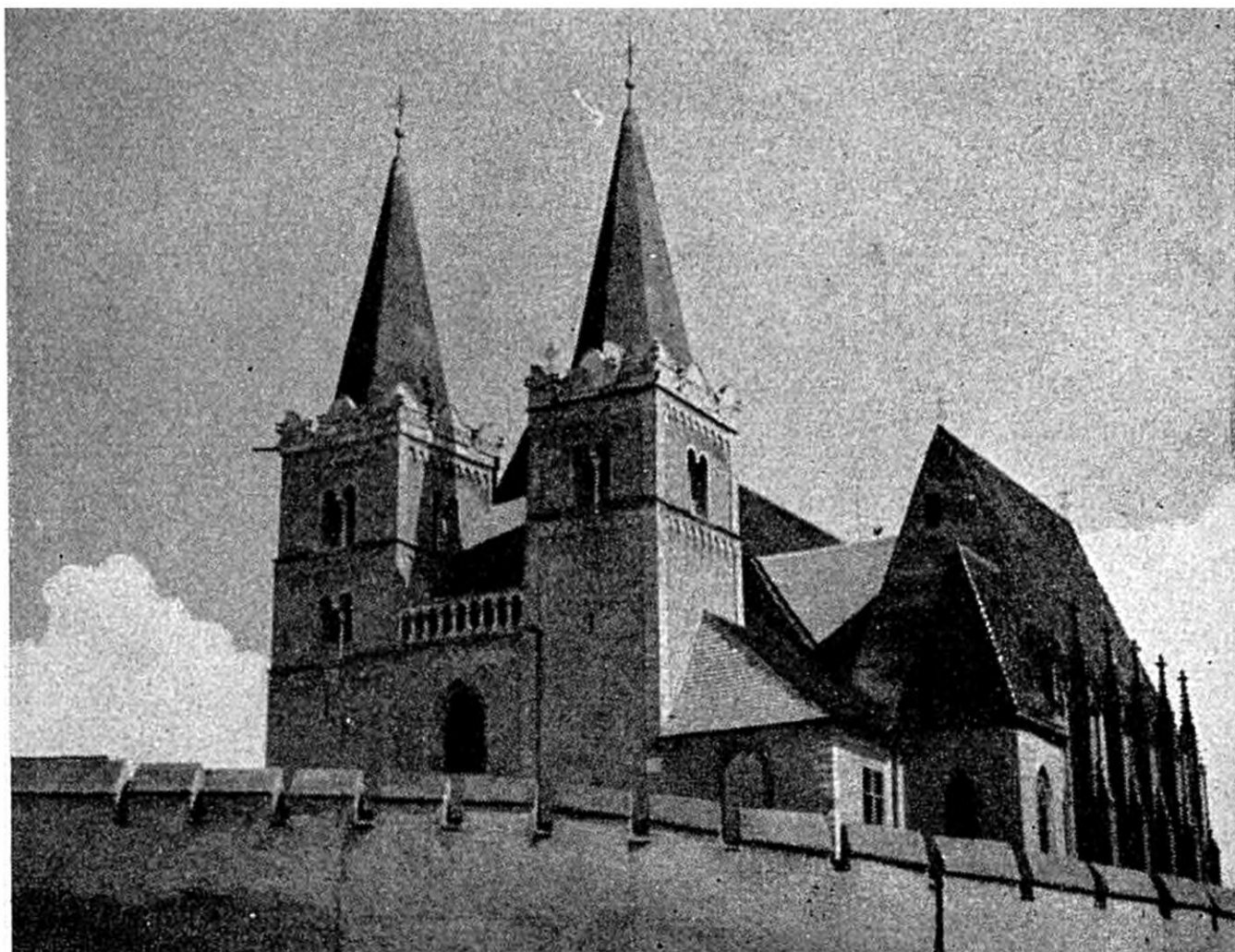
Erwähnenswert aus den Denkmälern des Kunsthandwer-

kes in Zipser Kapitel ist die von Johann Weigel aus Zipser Neudorf im Jahre 1424 gegossene Glocke, sowie die aus dem XV. Jh. stammenden goldenen Messkelche. Die Barockmonstranz ist das Werk des Leutschauer Goldschmiedes Johann Szilassy. Ausserdem besitzt Zipser Kapitel einige Messgewänder — vorzügliche Exemplare der Stickkunst aus der gotischen und der Barockzeit.

Z LITERATÚRY: *Horváth Viktor*: Szt. Márton püspökről czímzett szepesi székesegyház. Levoča 1885. — *Jozef Hradský*: Initia progressus ac praesens status Capituli ad S. Martinum de Monte Scepusio. Spišské Podhradie 1901. — *Dr. M. Pirhalla*: A szepesi prépostság vázlatos története. Levoča 1899. — *Dr. Vajdovský — Divald*: Szepesmegye művészeti emlékei. III. sv. Budapest 1905. — *Dr. Vl. Wagner*: Dejiny výtvarného umenia na Slovensku. Trnava 1930. — *Dr. J. Špirko*: Umeleckohistorické pamiatky na Spiši. Sp. Kapitula 1936. — *Václav Mencl*: Stredoveká architektúra na Slovensku. Praha—Prešov 1937. — *Kampis Antal*: Középkori faszobrászat. Budapest 1940. — *Dr. Csánky*: Szepeshelyi táblafestészet a XV.—XVI. sz., v ročnici A szépművészeti múzeum évk. Budapest 1937. — *O. Schürer — E. Wiese*: Deutsche Kunst in der Zips, Brno 1938. — *Dr. Vl. Wagner*: Neskorogotická tabuľová maľba slovenská. Turč. Sv. Martin 1941.

ČASŤ OBRÁZKOVÁ

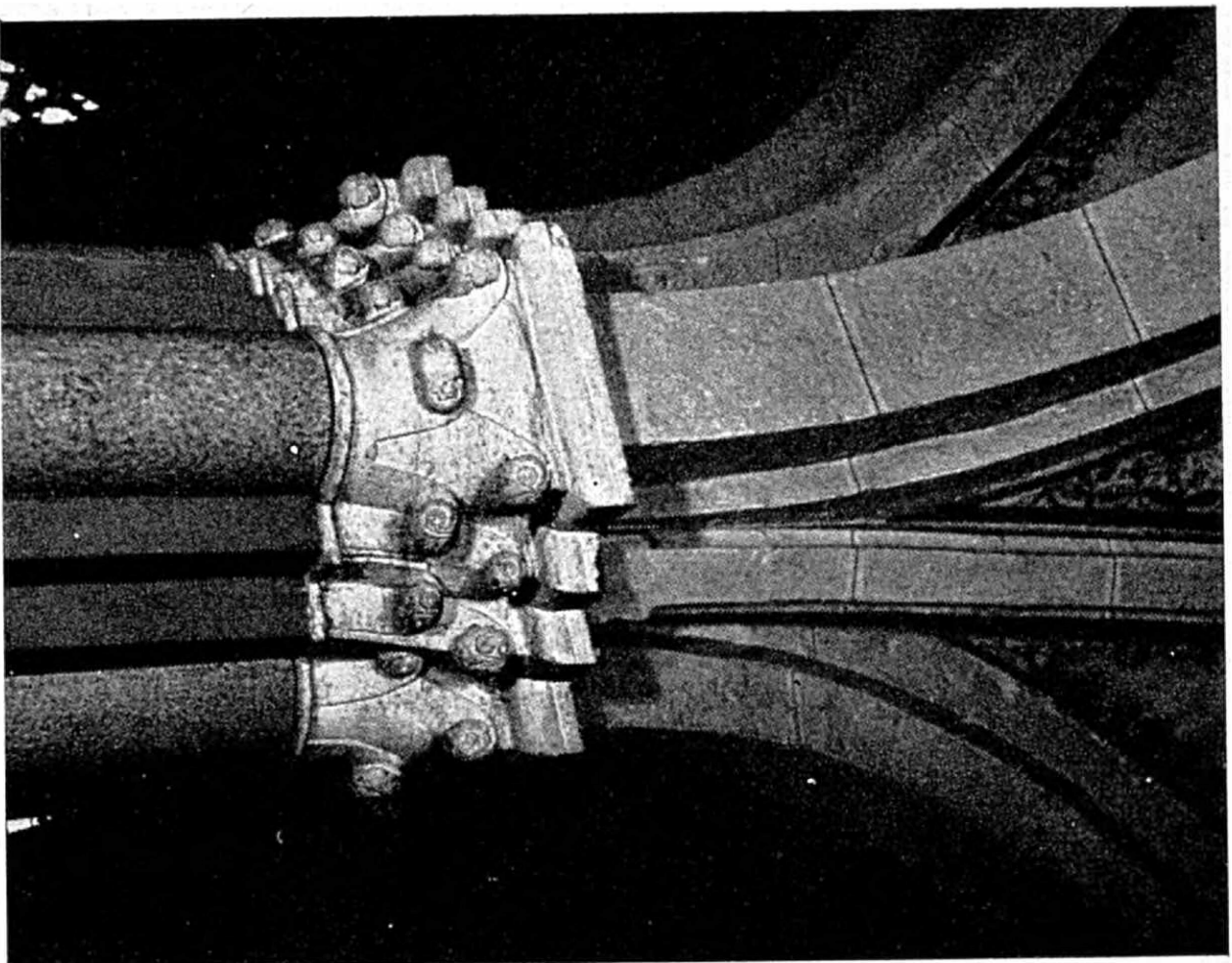




1. Spišská Kapitula so Zápoľských kaplnkou. — *Medzi XIII.—XVI. storočím.*



2. „Leo albus“ v Kapitulskej ulici. — *Z XIII. storočia.*



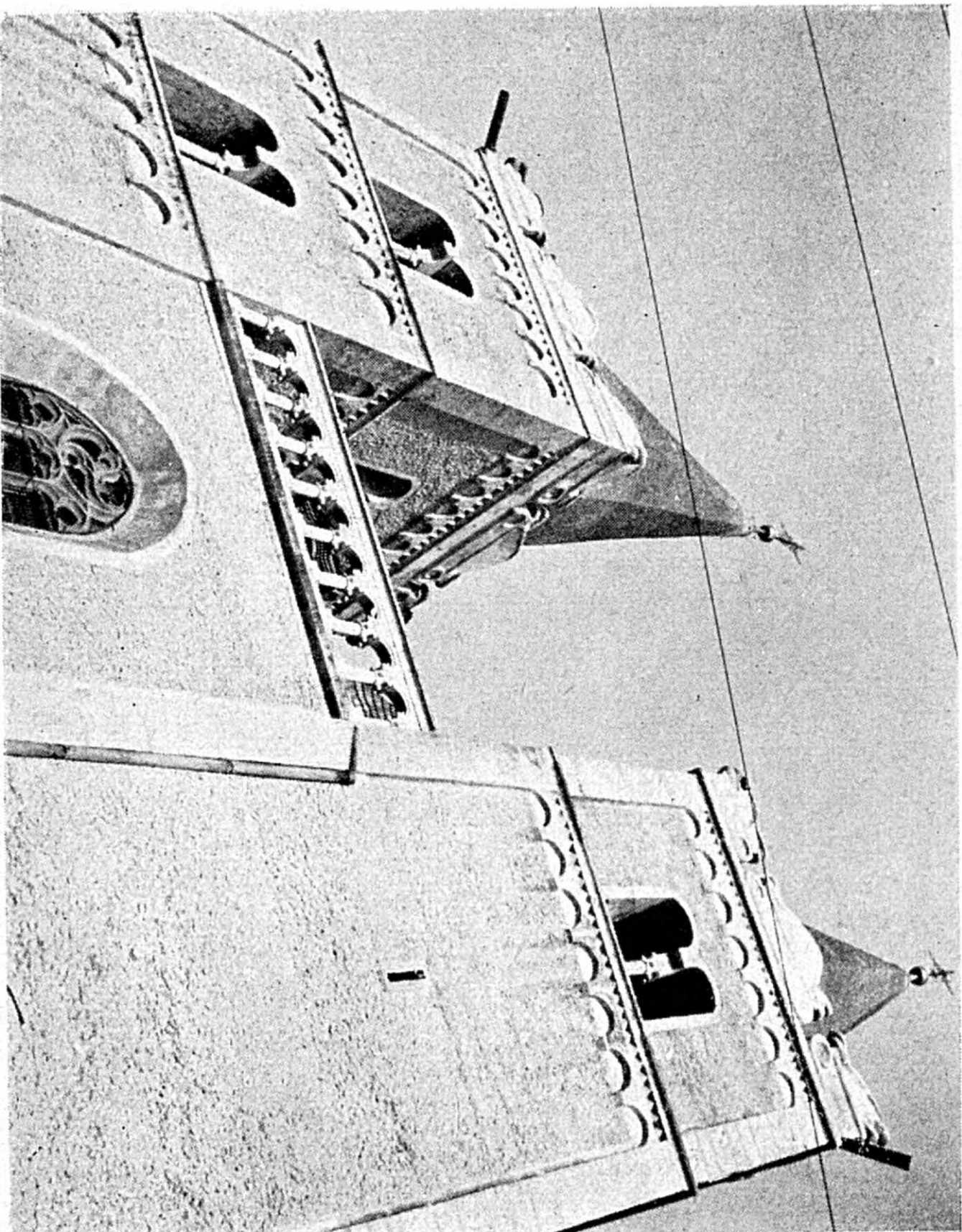
3. Sväzkové piliere s románskou hlavicom.
— Z XIII. stor.



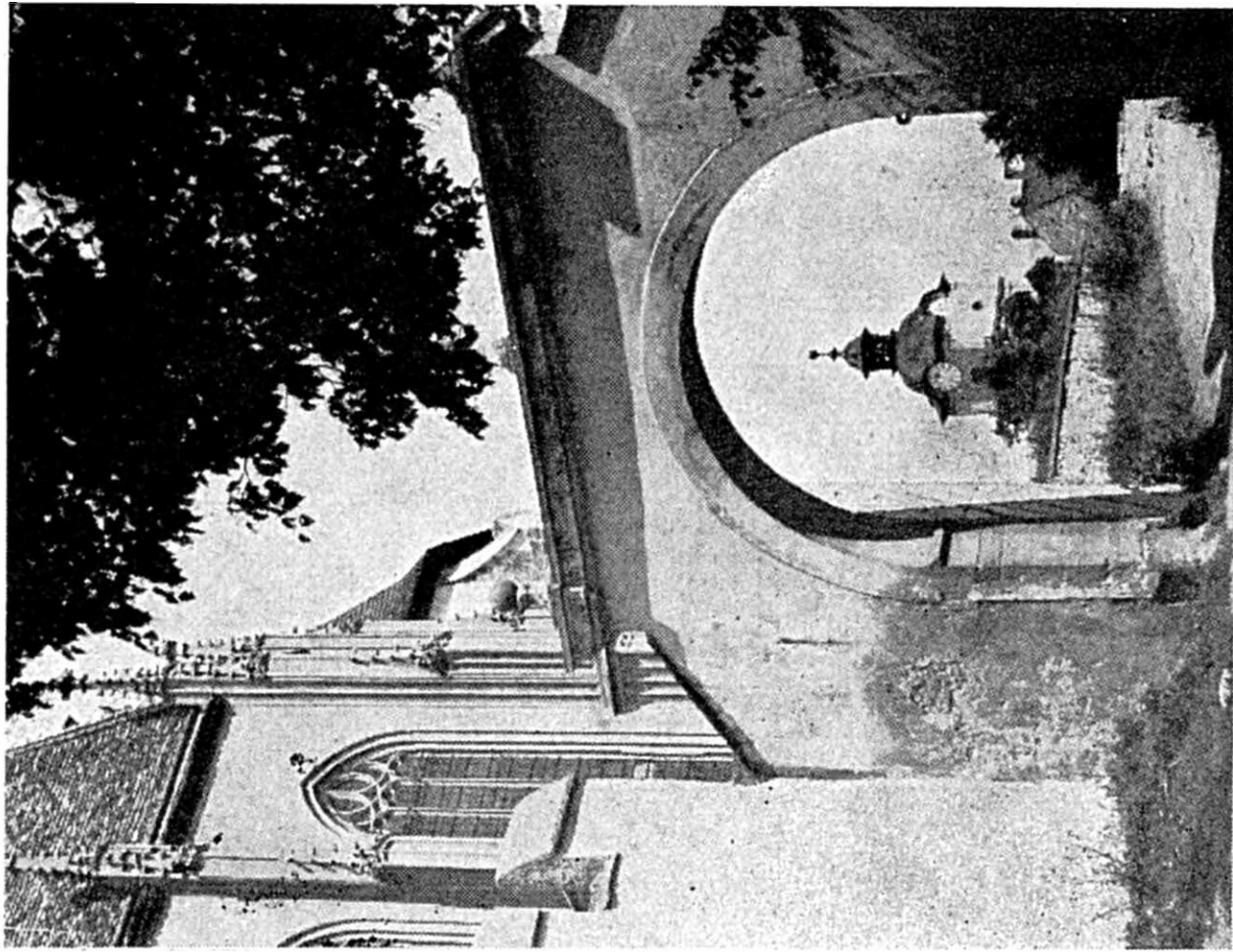
4. Detail z hlavného portálu. — Z XIII.
stor.



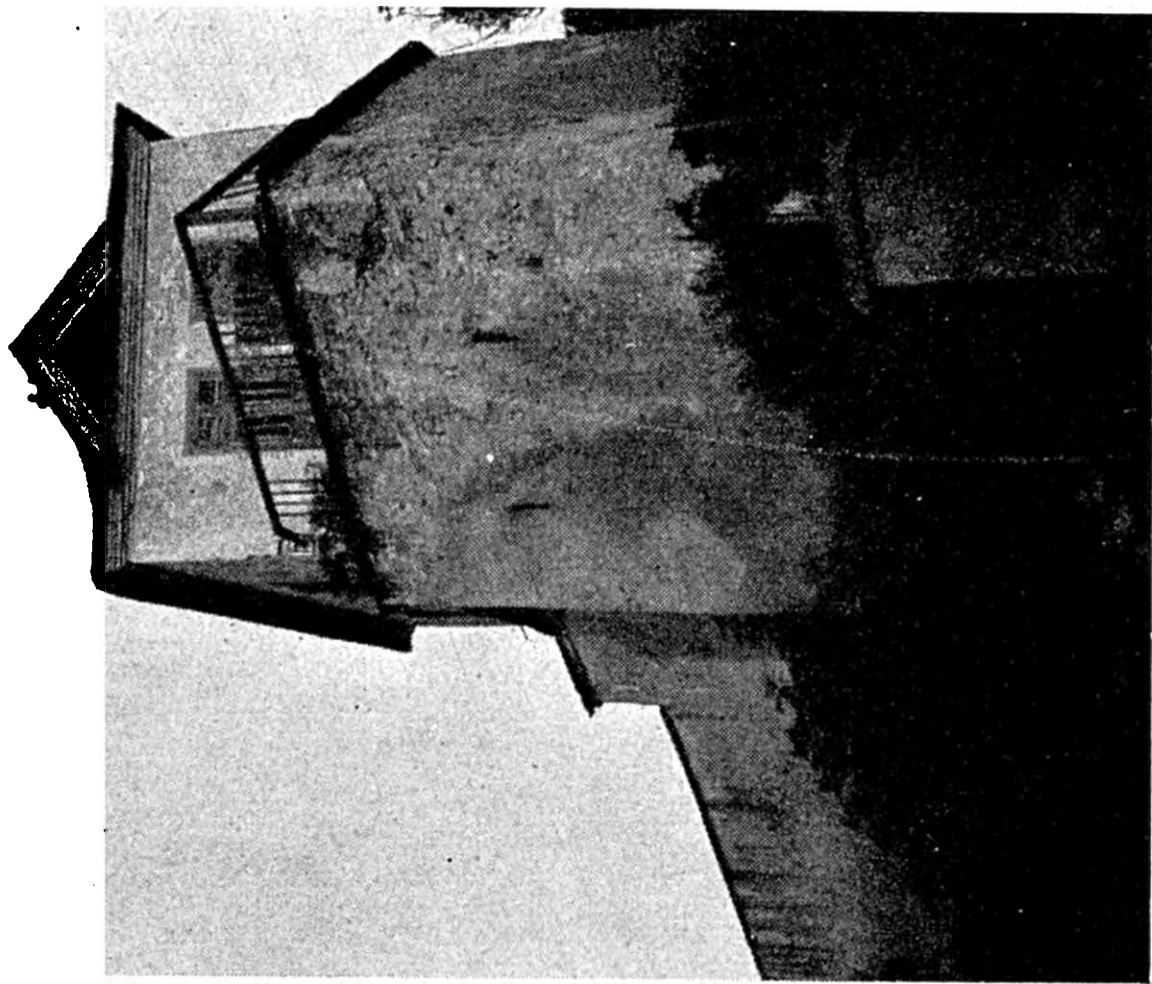
5. Hlavný portál. — Z XIII. stor.



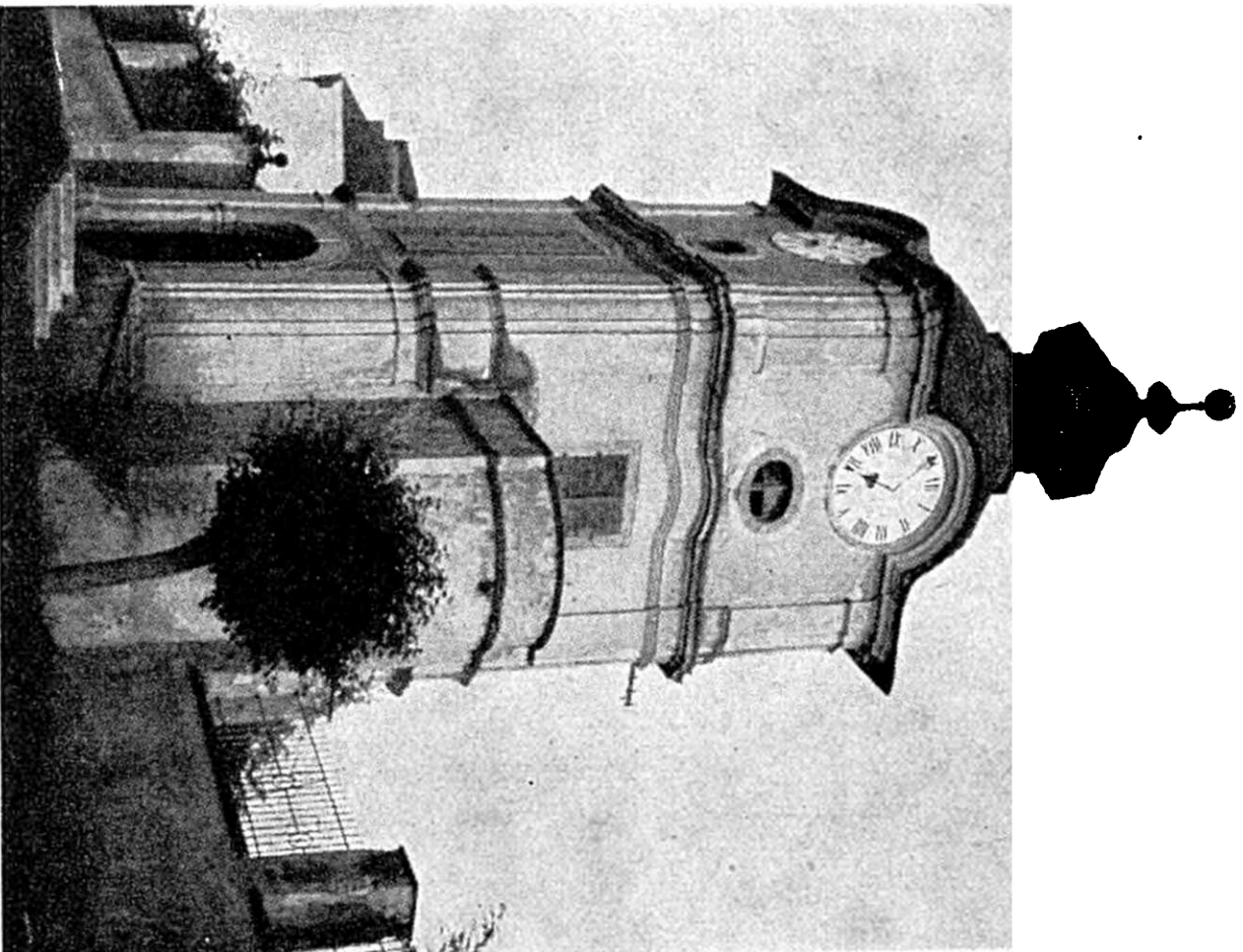
6. Románske veže na priečelí. — Z XIII. stor.



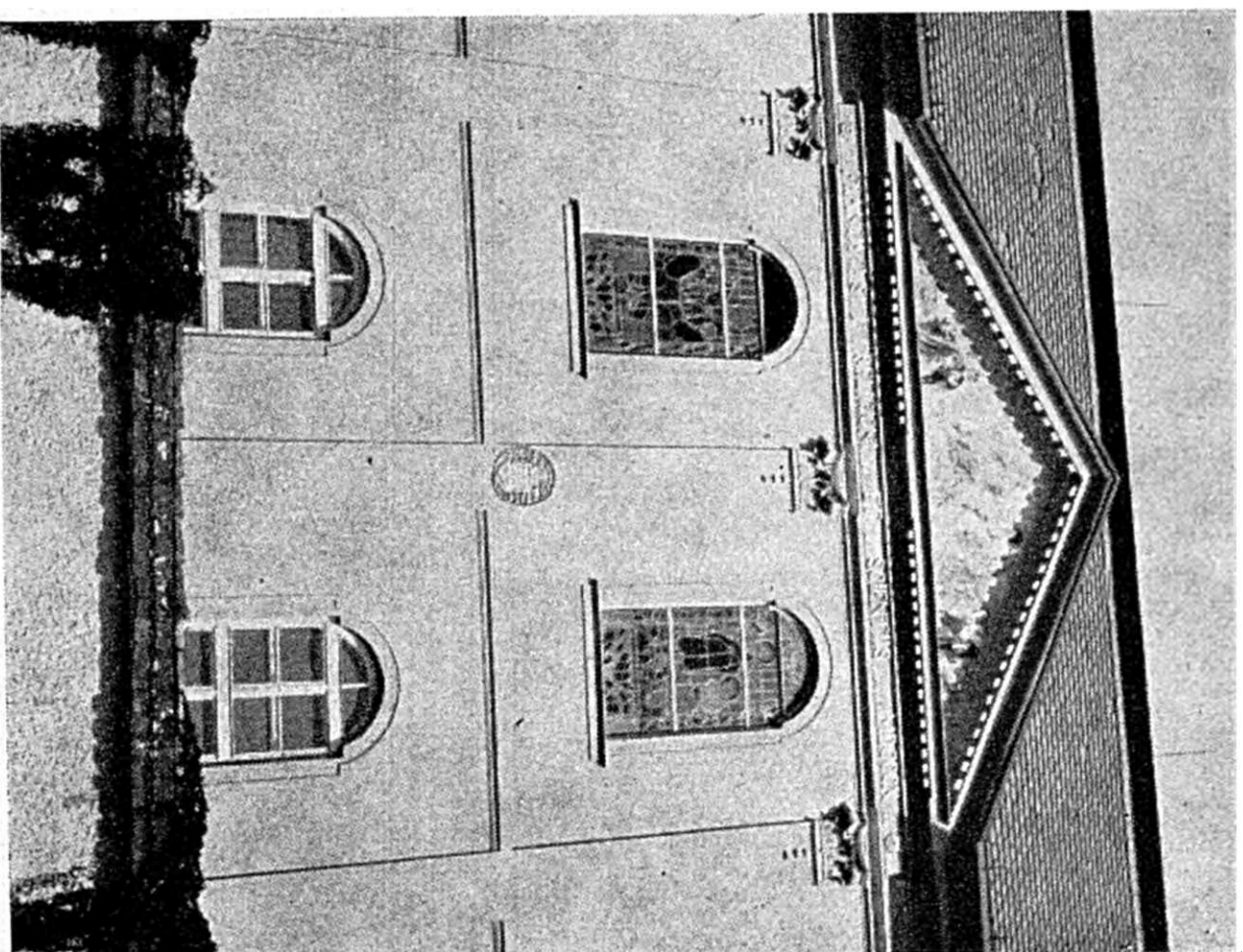
7. Baroková brána a hodinová věž. —
Z XVIII. stor.



8. „Propugnaculum Reischer“ na východ-
nej baště. — Zač. XVIII. stor.



9. Baroková veža hodinová. — Z r. 1739.



10. Rizalit s klasicizujúcim štítom na seminárnej budove. — Okolo r. 1810.



11. Reliéf Smrti Panny Márie. — Z konca XV. storočia.



12. Hlava apoštola z reliéfu Smrti Pan-
ny Márie. — Z konca XV. storočia.



13. Časť zo súsošia oltára Korunovania
Matky Božej. — Z konca XV. storočia.



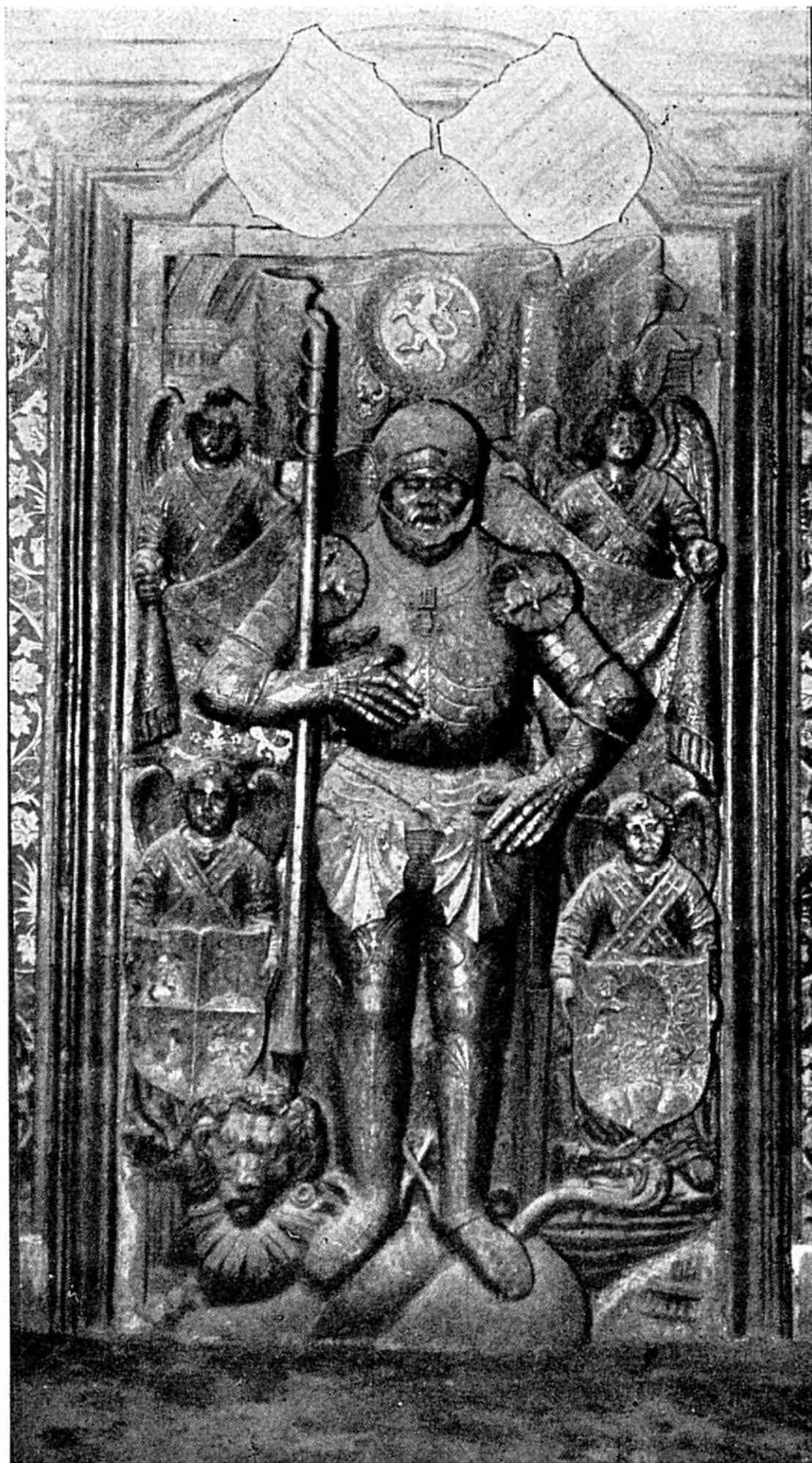
14. Súsošie Korunovania Panny Márie v kaplnke Zá-
poľských.



15. „Muž bolesti“ nad malým vchodom. — Z konca XV.
stor.



16. Náhrobná tabuľa Imricha Zápoľského. —
Z konca XV. stor.



17. Náhrobná tabuľa Štefana Zápoľského. —
Zo začiatku XVI. stor.



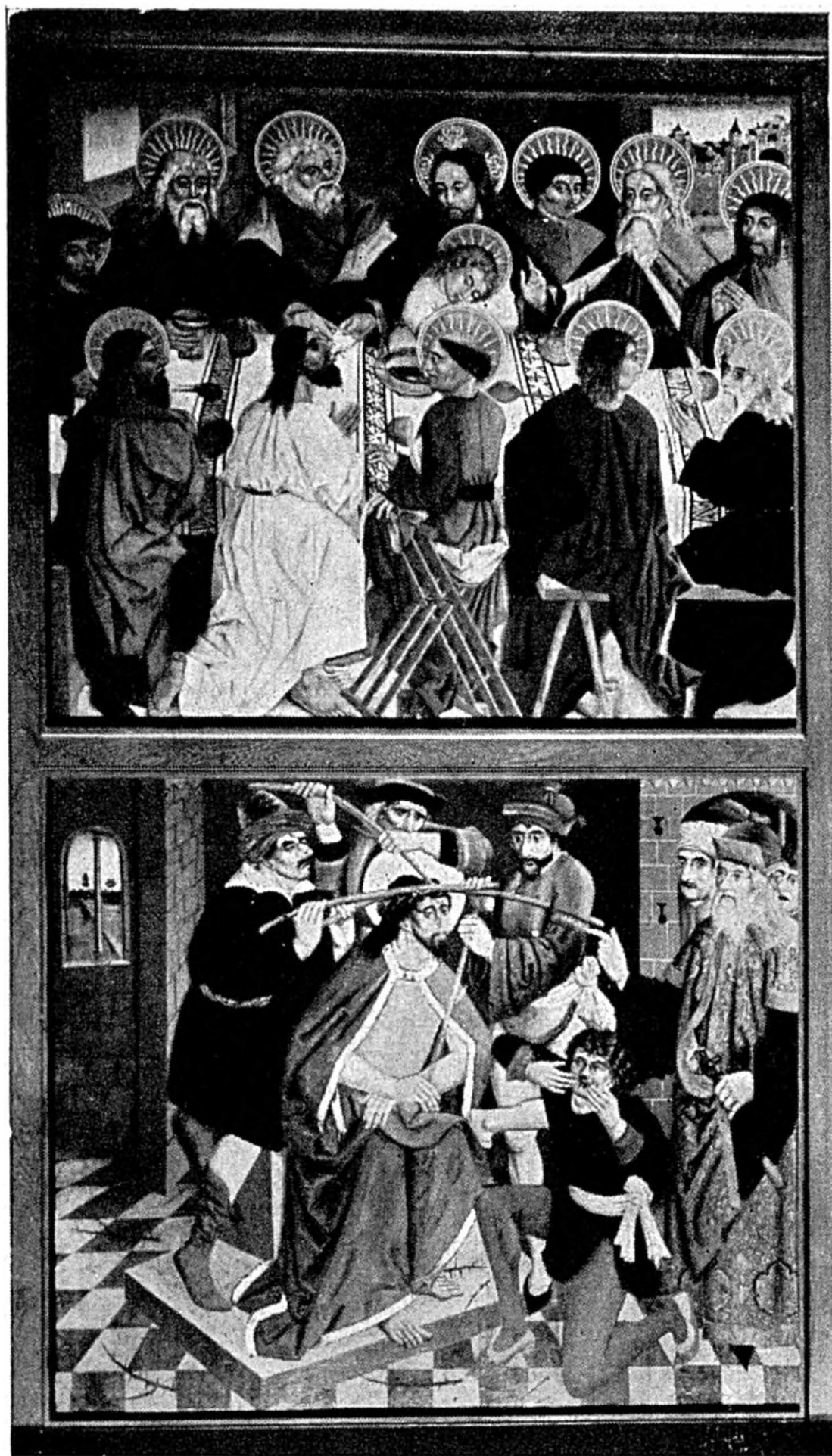
18. Útek do Egypta — reliéf z kostolných lavíc. — *XVII. storočie.*



19. Kristus v Getsemanskej záhrade — reliéf z kostol. lavíc. — *XVII. storočie.*



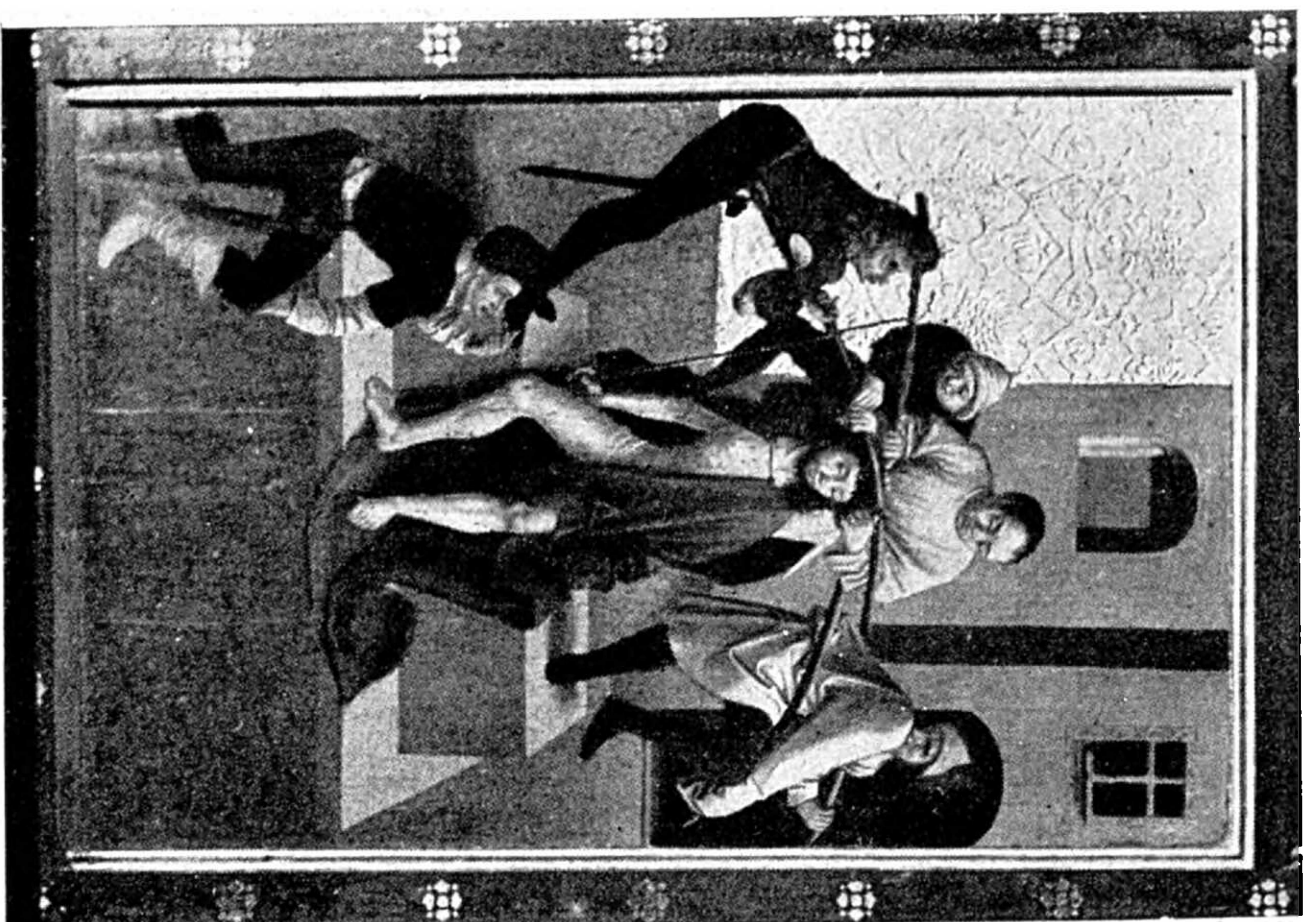
20. Nástenná malba korunovania kráľa Karola Róberta. — Z r. 1317.



21—22. Posledná večera a Korunovanie trním —
maľba z hlavného oltára. — Z 2. pol. XV. stor. —
„Kapitulská škola“.



23. Časť z hlavného oltára. Zákonníci pod
Križom.



24. Časť z oltára Korunovania M. Bo-
žej. — Korunovanie trnám.



25. Časť z predely oltára Troch kráľov, Muž bolesti. — Z 2. pol. XV. stor.



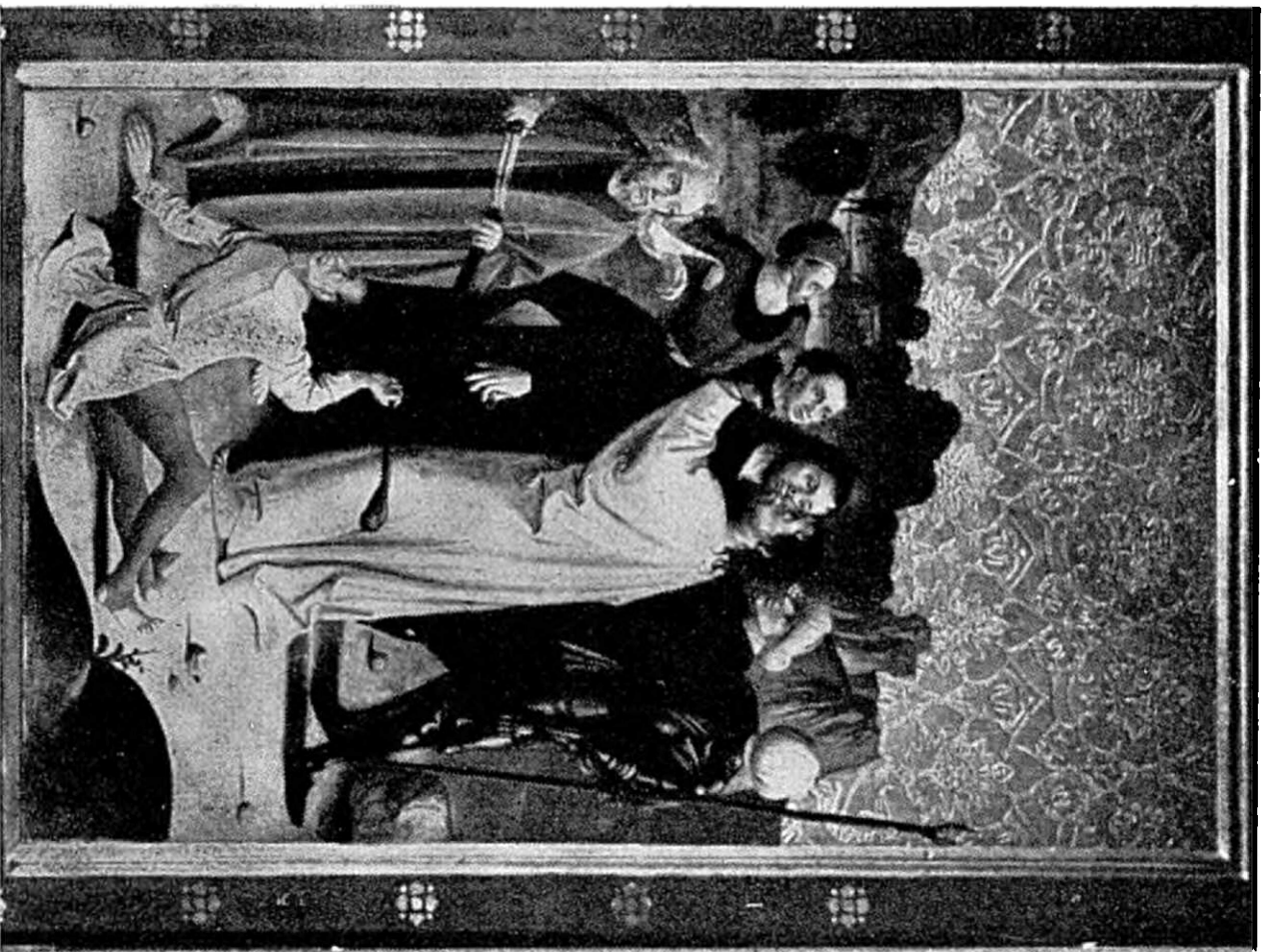
26. Zvestovanie z oltára Korunovania Matky Božej. — Z konca XV. stor.



27. Kľaňanie sa troch kráľov, z oltára Koru-
novania Matky Božej.



28. Časť z hlavného oltára. — Vkladanie
kríža.



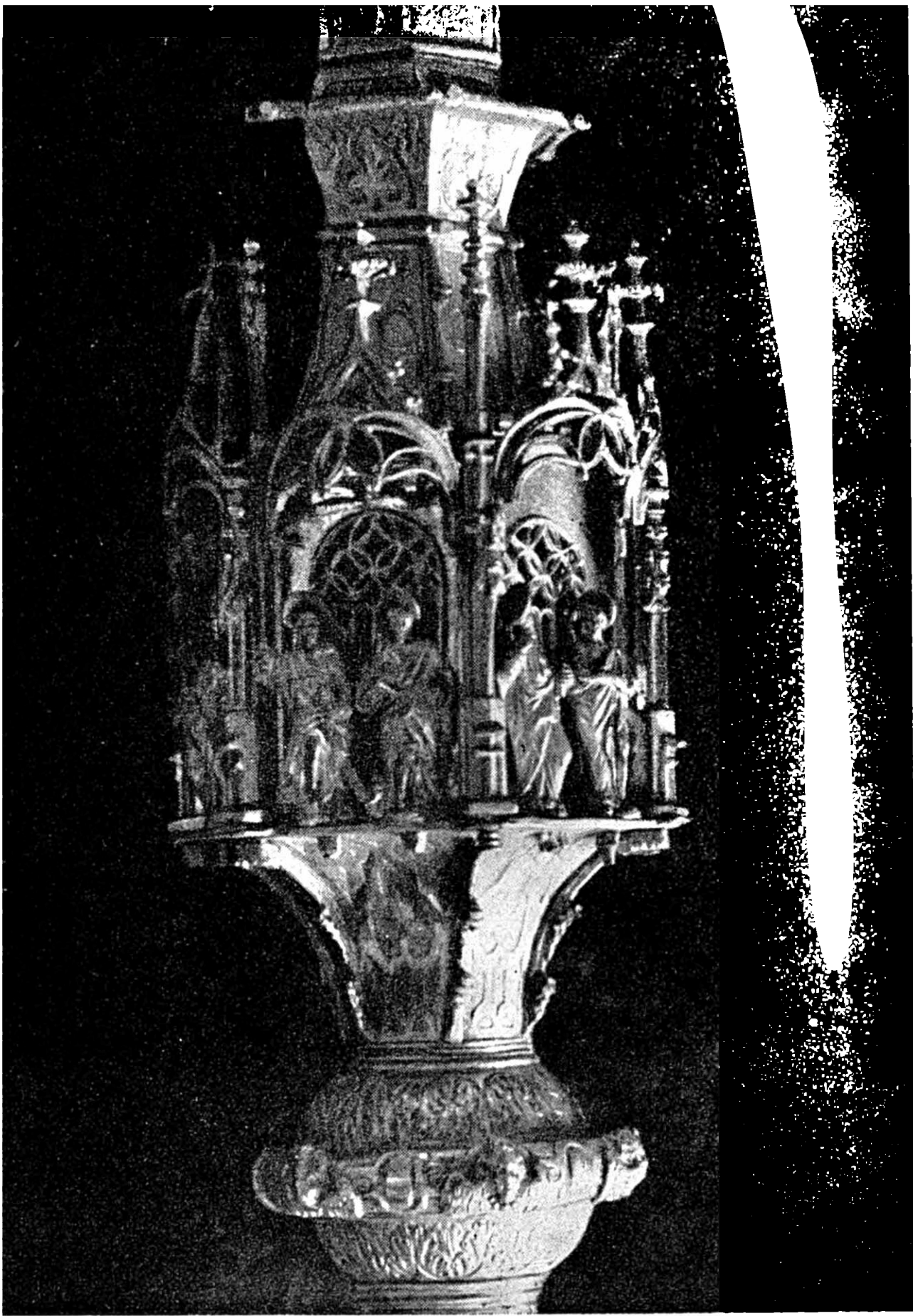
29. Judášova zrada z oltára Korunovania Matky Božej.



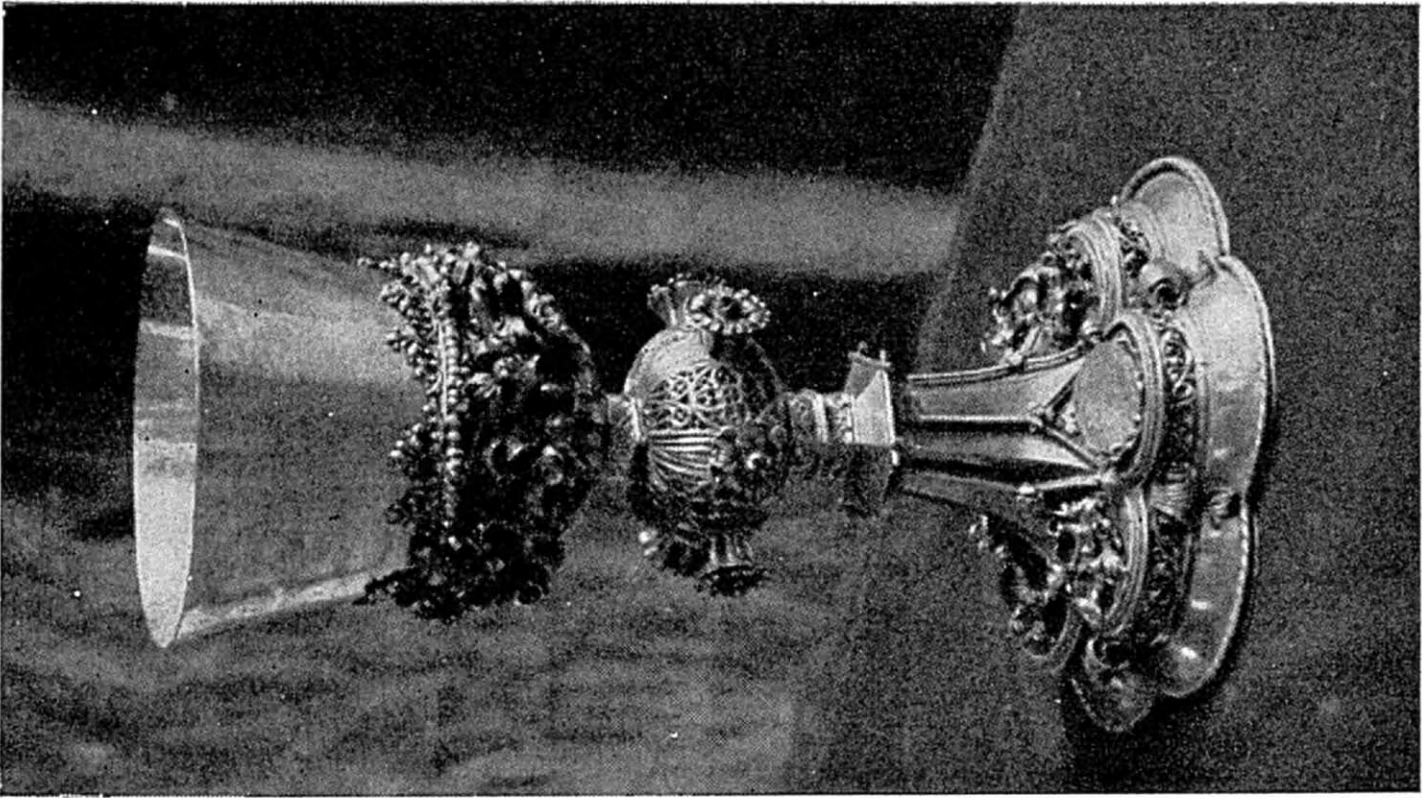
30. Zlomok z oltára Korunovania Matky Božej; sv. Jozef. — Z konca XV. stor.



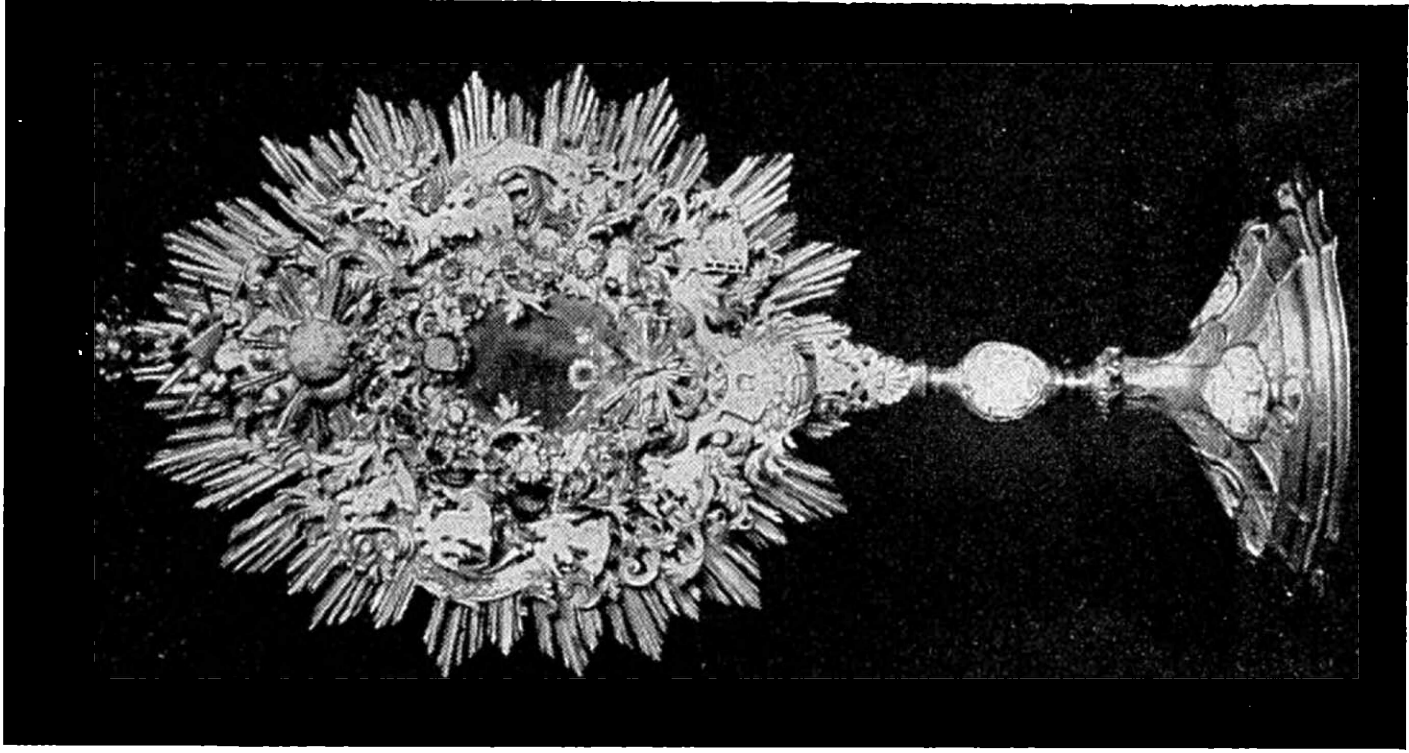
31. Goticko-renesančné kalichy. — Z XV.—XVI. stor.



32. Časť z biskupskej berly. — Z XV.—XVI. storočia.



33. Kalich Martina Petheho-Hethe-
sa. — Zač. XVI. storočia.



34. Baroková monštrancia od J.
Szilassyho.



35. Časť výšivky na kazule. — Z XV. storočia.