





*KORUNOVAČNÍ
KLENOTY*



KORUNOVAČNÍ KLENOTY



JOSEF CIBULKA

KORUNOVAČNÍ

KLENOTY

KRÁLOVSTVÍ

ČESKÉHO

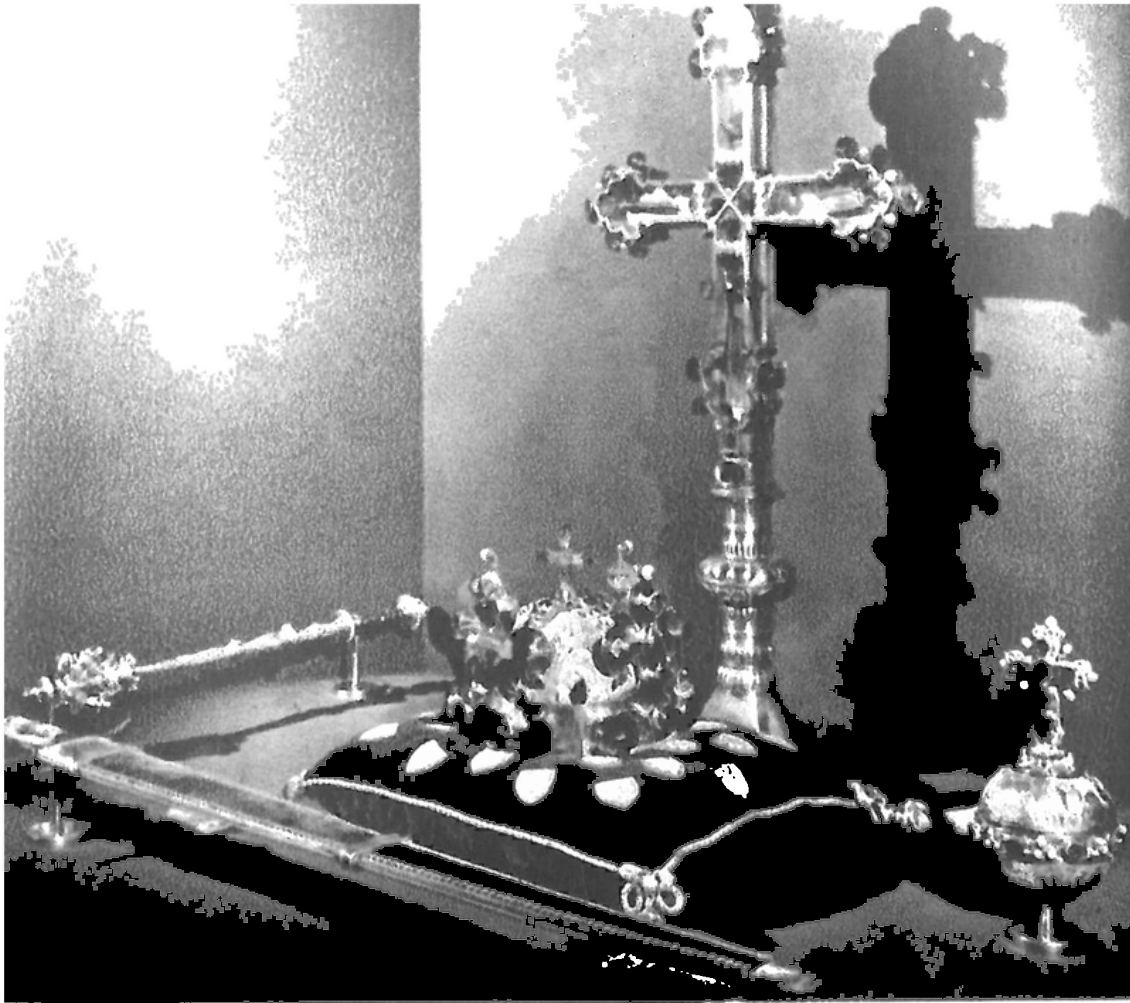
ODEON PRAHA 1969

NA PRAŽSKÉM HRADĚ je ke Svatovítské katedrále připojena jako zvláštní svatyně svatováclavská kaple. V jejím jihozápadním rohu jsou nenápadné ocelové dvěře uzavřeny sedmi zámky. Vedou do ztajeného točitého schodiště, stoupajícího do klenuté komory, která se prostírá nad vstupní síní tzv. Zlaté brány, vedoucí do katedrály. V její hmotě se zevně uplatňuje jen tím, že dvěma malými okny proráží průčelní mozaikový obraz Posledního soudu, vzniklý kolem r. 1370. Prostor je bývalá sakristie svatováclavské kaple, místnost, v níž byly kdysi uschovány její poklady, mj. zlatem obložená hlava sv. Václava. Na ní podle ustanovení Karla IV. spočívala česká korunovační koruna královská, zvaná svatováclavská. Také dnes se tam nalézají s ostatními korunovačními insigniemi Království českého.

I. POPIS SVATOVÁCLAVSKÉ

KORUNY

Česká koruna královská má základní tvar čtyřdílné ploché obruče o průměru 19 cm a vnitřním obvodu 61 cm. Z jednotlivých čtyř úseků, 15 cm širokých a 5 cm vysokých, vybíhá do výše 17,5 cm vždy jeden plochý trojlist, stylizovaný ve tvar tzv. heraldické lilie. Tak je utvořena čelenka koruny. Nadto však od pat lilí k patám lilí protějších klenou se uvnitř koruny polokruhovým obloukem dva široké pásy, které se protínají v pravém úhlu a tvoří obloukový kříž, ležící svrchu nad čelenkou. Další součástí koruny je rovný stojatý kříž, kolmo vetknutý doprostřed průsečného čtverce zkřížených svrchních obloukových pásů. K těmto třem základním složkám kovovým se jako čtvrtá složka připojuje čepička polokulového tvaru z brokátu a sametu, spodním okrajem přišitá k spodnímu okraji čelenky a svrchu sahající ke zkříženým obloukům. Na zkřížené svrchní oblouky byly jako zdobný prvek připojeny rozložené články obručové čelenky cizího původu, které jsou tudíž další přidanou složkou celku.



Soubor korunovačních klenotů

LILIOVITÁ ČELENKA

Čtyři úseky čelenky i s vyběhajícími z nich trojlisty jsou zhotoveny ze zlata více než 22 karátového, tedy téměř ryzího a vytepaného v tenký plech různé síly (0,60—1,45 mm). Z plochého plechu je tvar liliovité čelenky jakoby vystřižen, aniž kde byl plasticky protvářen. Pouze okraje

jsou lemovány připájeným tenkým drátkem, čímž je zdůrazněn obrys čelenky. Na hladkou půdu jednotlivých úseků jsou posazeny drahokamy nikoliv přímo, anebo do výřezů, jako u jiných korun, nýbrž spočívají v nestejně vysokých lůžkách, uspořádaných tak, aby bylo dosaženo stejné vrstvy v líci povýšených kamenů; za nimi, aby v souvislosti zůstala patrna hladká zlatá základna čelenky. Proto také kde je užito zlatých objímek, obkládají úzce a přilehle, při pohledu zředu takřka neviditelně obvod drahokamů, působících tak na způsob poměrně velikých solitérů. Drahokamy, přidržované většinou čtyřmi drápky, jsou umístěny ve vyšších i nižších lůžkách, které se kuželovitě anebo jehlanovitě zúžují směrem k zlaté základně, k níž jsou přímo připnuty. Většinou, kde toho vyžaduje potřebné vyšší povýšení a značnější objem kamene, spočívají takto zúžená lůžka na nízkých čtyřbokých jehlanech, které jsou umístěny buď souběžně se základnou čelenky, anebo kosmo k ní. Je to charakteristická známka české koruny.

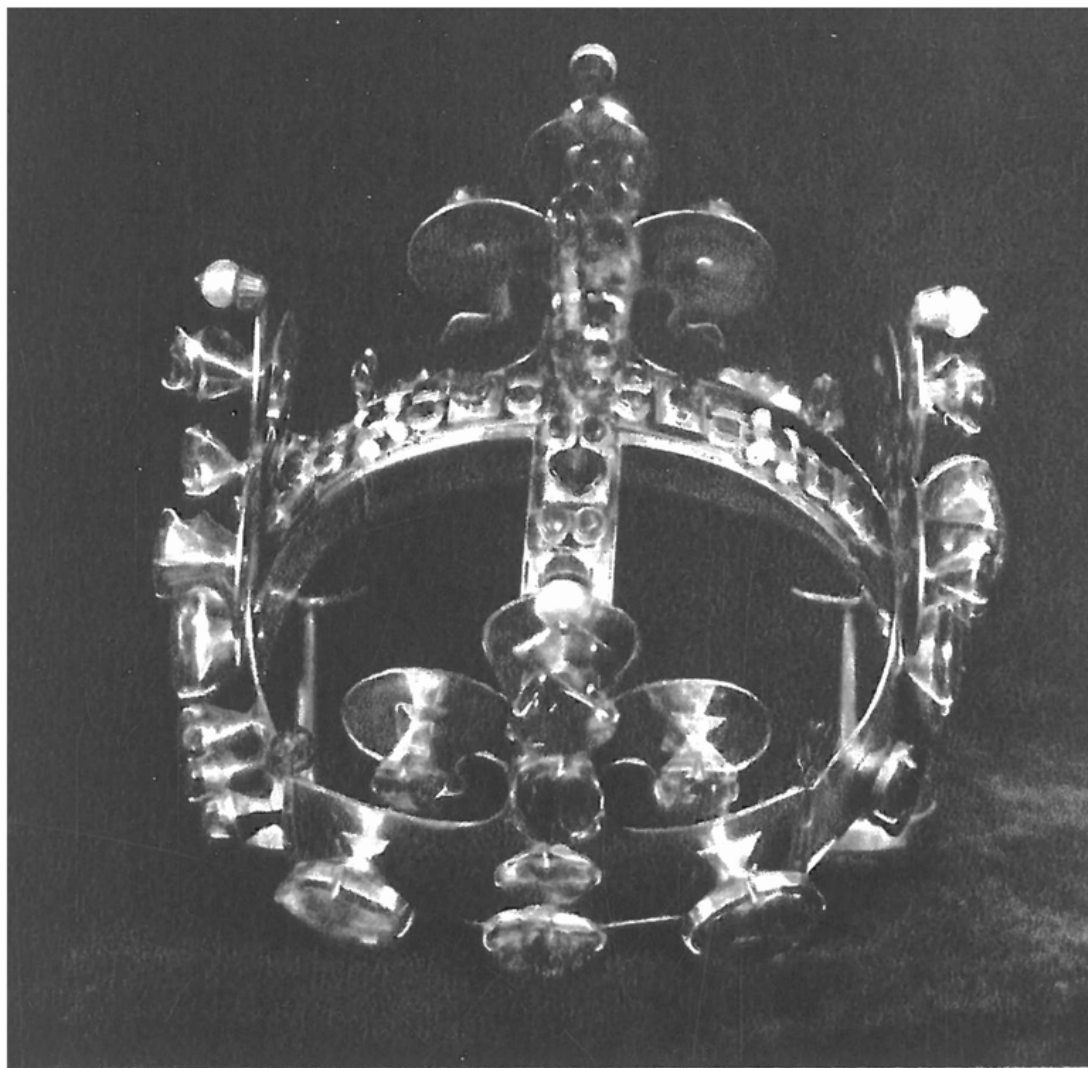
Dřívější popisy koruny, začínající již r. 1354, nevynikaly takovými znalostmi mineralogickými, a přesně neurčovaly upotřebené drahokamy. Až r. 1911 mohli *K. Vrba* a r. 1929 *Fr. Slavík*

jako znalci podrobit je krátkému odbornému zkoumání. Teprve r. 1945 *J. Kašpar* s potřebnými přístroji dosáhl zpřesněných poznatků, pokud byly dosažitelné bez vyjmutí kamenů a bez jejich poškození. Na základě zveřejněných výsledků jeho bádání*, jsou drahokamy označeny v následujícím pojednání.

Na hladké půdě liliovité čelenky jsou drahokamy uspořádány tak, že dole vodorovná jejich řada tvoří souvislý pás na vlastní čelenkové obruči, kdežto vybíhajícím liliím odpovídají zvláštní seskupení drahokamů, motivicky spjatá se souvislým pásem spodním.

Na předním úseku vlastní čelenky je dole uprostřed nasazen veliký safír krásné chrpové barvy. Je to leštěný přirozený valoun vodorovně provrtný, největší kámen na koruně. Po jeho stranách jsou umístěny dva menší rubín-spinely živých barev. Ve spodní části příslušné lilie nachází se jediný rubín na koruně, valoun značné velikosti, ale protkaný sítí vlasových trhlinek a proto světle červený. Takřka bez lůžka je držen třemi drápky, které úzkou stopkou přiléhají k půdě. Na bočních listech přední lilie je po jednom čer-

* *J. Kašpar*, O drahokamech Svatováclavské koruny. Zprávy výzkumného ústavu pro drahokamy v Turnově. Číslo 7., rok 1947.



Pohled z pravé strany na čelenku rozloženou na zkřížených obloucích koruny

úsek posázen 7 modrými safíry a pouze jediným červeným kamenem. Tím je rubín-spinel ve tvaru broušeného čočkovce vínově červený a umístěný dole uprostřed čelenkového úseku. Po jeho stranách jsou dva safíry vynikající kvalitou a velikostí, s nimiž pět safírů liliových dává úseku jeho převažující zbarvení.

Zadní úsek liliovitě čelenky barevně odpovídá přednímu úseku, neboť kromě jediného modrého safíru dole uprostřed je užito 15 kamenů vesměs červených anebo červeně působících. Po obou stranách safíru je totiž na vlastní čelence pět červeně působících menších kamenů uspořádáno do tvaru kříže. U paty lilie, uprostřed a na jejich bočních listech jsou umístěny opracované valounky světlefialových almandin-spinelů, ale na horním listu lilie se skví provrtaný balas-rubín velmi krásné barvy vínově-červené.

Na vrcholcích závlaček čtyř stěžejek, spínajících jednotlivé úseky čelenky, je upevněno po jednom provrtaném a přihlazeném spinelu světle-červeném.

Perly na vrcholcích lilií nejsou – aspoň podle umístění – původní, neboť původní vrcholky byly kdysi uštípnuty. Místo nich na zlatých plechových základnách ze zadu připájených k liliím, byly přidány zlaté rýhované misky ve tvaru komolých kuželů, k nimž jsou provrtané perly přidržovány prostupujícím je nýtem, nesoucím vpředu nad povrchem perly výžlabkovou zlatou objímku s drobným smaragdem.

U spodního okraje čelenky nacházejí se ve všech úsecích *provrtané dvojice direk*, které sloužily k přišítkování vnitřní látkové výplně.

Kromě toho jsou na různých místech všech čtyř úseků různé dirky, nejčetněji na předním úseku, které ukazují, že koruna byla posázena ještě jinými kameny nebo perlami, než dnes.

ZKŘÍŽENÉ VRCHNÍ PÁSY A NA NICH ROZLOŽENÉ ČLÁNKY CIZÍ ČELENKY

Polokruhové oblouky zkřížené nad vnitřkem koruny jsou pásy 27 mm široké, zhotovené ze zlatého plechu poněkud tenčího než na liliovité čelence. Podobně jako tato, jsou vroubeny na okrajích připájeným drátkem, takže se jeví jako součást původní koruny. K patám lilií uvnitř koruny jsou připjaty stěžejkami a závlačkami. Horní čtverec jejich křížení tvoří základnu pro křížek vztyčený na vrcholu koruny; na ostatní čtyři čtvrtkruhové úseky zkřížených pásů jsou připjaty vždy tři články pocházející z cizí obroučové a bezvýběžkové, snad dámské čelenky tak, že jejich šířka odpovídá zkříženým pásům a délka jejich úsekům.

Upotřebené články cizí čelenky jsou obdélné a dvojí velikosti. Delší články (35 × 17 mm) jsou drahokamy posázeny tak, že jejich střed tvoří buď

větší červený spinel, mající po každé straně obdélného článku připojené dva menší zelené smaragdy, anebo je uprostřed usazen větší smaragd, mající po každé straně vedle sebe přičleněné dva spinely. U kratších článků (18×17 mm), téměř čtvercových, je středem buď spinel anebo smaragd, mající po každé straně dvě perly. Vznikají tedy čtyři různé druhy upotřebených článků. Spinely anebo smaragdy, tvořící střed delších článků, jsou bez ohledu k tvaru svých obvodů uloženy v poměrně širokých zlatých skříňkách čtvercového tvaru, na okraji zrněných, které se svrchu vyvyšují a zúžují k obvodu drahokamu jimi objatého a přidrženého drápky, kdežto směrem k základně se od perličkového okraje jehlanovitě anebo kuželovitě zúžují. Podobně jsou zasazeny také ostatní drahokamy a perly. Následkem toho, na rozdíl od solitérů liliovité čelenky, se na člancích připojené čelenky vedle drahokamů značnou měrou uplatňují poměrně široké objímky a perly, jimiž jsou jednotlivé články tak hustě posázeny, že se takřka neuplatňuje zlatá základna.

Umělecké pojetí obručové čelenky se tedy zásadně liší od liliovité čelenky koruny Karlovy, ale právě proto její rozmanitě upotřebené články, tvořící nepravidelný řetěz, ožívují pádný kánon

čtyř převážně červených anebo modrých úseků liliovité čelenky. V jednotlivých úsecích zkřížených oblouků jsou umístěny vždy dva delší články čelenky s kratším uprostřed. Dohromady je na dvanácti člancích rozpojené čelenky seskupeno 25 smaragdů, 19 spinelů a 16 perel, kdežto safíry se na rozdíl od liliovité čelenky na člancích zkřížených oblouků nevyskytují.

KŘÍŽEK NA VRCHOLU KORUNY

Na křížení oblouků stojící kolmý plochý křížek je latinského tvaru ze zlata a s rameny na koncích rozšířenými a segmentově vyříznutými. Do vykrojených konců horních tří ramen je prostupujícím nýtem kolmo zasazen vždy jeden drahokam, svrchu světle modrý safír, po stranách svítivě červené balas-rubíny. Hladké přední a zadní plochy kříže jsou uprostřed vybrány ve tvaru stejnoramenného kříže, čímž je umožněno uvnitř vidět safírový křížek s reliéfem Ukřižovaného, bočními polovičními postavami P. Marie a sv. Jana a s postavou anděla nad křížem. Řecká písmena svědčí o byzantském původu safírového křížku, pocházejícího asi z první poloviny XIII. století. V jeho horní části je napříč provrtána

dutinka a v ní je umístěn úlomek trnu z koruny Kristovy, jak dosvědčuje latinský majuskulový nápis na okrajových plochách zlatého kříže: HIC EST SPINA DE CORONA DOMINI. Písmo charakterem nasvědčuje polovině XIV. století. Křížek je klínem zasazen do stěžecky na křížení horních oblouků.

DRAHOKAMY SVATOVÁCLAVSKÉ KORUNY

Vcelku je jich velký počet. Přední místo zaujímají *safíry*, pocházející – pokud bylo možno zjistit – z Ceylonu a ze Siamu. Je jich celkem 19, ale nevynikají pouze bohatými odstíny své barevnosti, dosahující až temných tónů chrpově modrých, nýbrž vyznačují se také vzácnou velikostí. Safír zadního úseku liliovité čelenky, ve váze 300–330 karátů, je třetím největším ze známých safírů světových, jak zjistil *J. Kašpar*. Hned za ním následuje safír z předního úseku čelenky o váze 250–290 karátů, který je čtvrtým, a levý safír na levém úseku o váze 260–280 karátů, který je pátým z nich. Tři další safíry o váze 160–200 karátů z téže koruny zaujímají svou velikostí osmé až desáté místo, takže z desíti

známých největších safírů na světě se šest nachází na koruně Království českého. Z nich je 11 provrtáno, ale průvrtů nebylo na koruně upotřebeno, kromě průvrtu jediného safíru na vrcholu křížku, který mohl být k tomuto účelu tak připraven. Více než polovina safírů bylo tedy původně jinak použito, než na koruně.

Veliký je také rubín ve spodní části přední lilie o váze asi 200—260 karátů, ale jeho kvalita a věcná hodnota není úměrná jeho velikosti. Ostatní červené kameny jsou různé druhy spinelů. Je jich na koruně 45, z nichž jsou 4 rubín-spinely, 26 balas-rubínů a 15 almandin-rubínů. Větší exempláře spinelů, přesahující váhu 30 karátů, jsou poměrně vzácné, ale na koruně je takových 15. Největší a nejkrásnější z nich je na horním listu přední lilie o váze přibližně 100 karátů. 16 spinelů je provrtáno, ale některých průvrtů bylo použito. Průvrty a jiné známky dřívějšího upotřebení ukazují, že safíry a spinely koruny Karlovy pocházejí ze sběru a z různých a náhodných zisků netoliko užitých kamenů, ale i z předmětů, z nichž byly sňaty a upotřebeny.

Smaragdů je na liliovité koruně upotřebeno málo: čtyři drobounké na upevnění perel na liliích, a pátý na připevnění provrtaného safíru na horním listu levé lilie. 25 smaragdů se nachází

na rozložených člancích cizí obručové čelenky, ale jsou to vesměs menší kameny. Perel je 20, čtyři veliké na vrcholcích lilií, a 16 menších na rozložené čelence.

Různý původ kamenů potvrzuje také rozmanitý jejich stav. Jsou mezi nimi přirozené valouny, ohlazené a vyleštěné. Jiné jsou vybroušeny ve tvar nepravidelných čočkovců, některé z nich s výraznou okrajovou hranou. Dalším zjevem jsou osmiboké tabulky, více méně zaoblené, obdélníkové roháčky a safír vybroušený ve tvar nízkého jehlanu. Nejvyspělejší techniku vykazuje vybroušený almandin-spinel v prvním článku předního úseku zkřížených oblouků. Draho-kamy upotřebené k výzdobě liliovité čelenky byly sice pojaty do zvláštních objímek, při čemž byly zajisté vyleštěny, ale nebyly hromadně zpracovány do jednotných broušených tvarů, takže jim zůstal jejich původní vzhled, anebo čočkovcovité a tabulovité tvary, jichž se jim snad už dříve a jinde dostalo. Jednotněji byly upotřebeny a do lůžek zasazeny kameny na rozložené čelence. Během dob, jak bylo zaznamenáno, některý z kamenů vypadl, ale buď byl nalezen a znovu zasazen, anebo k doplnění bylo použito starších kamenů, takže nelze dnes bezpečně označit dodatky. Žádný z kamenů nepřesahuje totiž

výbrusné možnosti doby Karlovy. Hmotná hodnota upotřebených kamenů je značná, ale přesně odhadnout se dnes nedá. Jako památka české minulosti koruna svou hodnotou daleko převyšuje svou hmotnou cenu. Váha koruny obnáší 2358,3 g, s čepičkami 2475,3 g.

ČEPIČKA, VYPLŇUJÍCÍ VNITŘEK KORUNY (PILEUS)

Jako další součást, ale nikoliv už kovová, patří ke koruně polokulová čepička, sešitá ze čtyř kousků zlatého brokátu květovaného na půdě karmazínové, pocházejícího nejspíše z korunovace císaře Karla VI. dne 5. září 1723, jehož korunovační ornát byl z látek karmazínových*. K ní byla až do r. 1929 vespod na rubu přišita druhá čepička stejného tvaru z červeného sametu nedatovatelného vzniku. Spojené tvořily adekvátní výplň zkříženými oblouky uzavřené koruny a byly přišity k spodnímu okraji koruny do zdvojených direk. Podobné půlkulové kaloty byly do kovových korun, zvláště obloukových,

* *K. Chytil, A. Podlaha a K. Vrba, Korunovační klenoty království Českého (Soupis památek historických a uměleckých v království Českém, citováno *Soupis*), Praha 1912, str. 68.*

vkládány, aby usnadnily jejich nošení. Uváděny byly jménem *pileus*, ale v inventářích Svatovítského kostela je tato látková výplň koruny Karla IV. označována jménem *mitra**, jak bude ještě níže uvedeno.

ATLASOVÁ ČEPIČKA (PILEOLUS)

Ke koruně, ale nikoliv jako její součást, je v pokladu přidružena druhá ještě čepička, opět polokulová, avšak z červeného atlasu, na spodním okraji zevně lemovaná zlatou krajkou. Účelem takové čepičky bylo chránit při korunovací místo na hlavě, kde byl král pomazán. V Čechách je její užití v podobě červené atlasové čepičky doloženo teprve při korunovaci Maxmiliánově dne 20. září 1562 a Rudolfa II. dne 22. září 1575, a bylo opakováno až do poslední korunovace Ferdinanda V. dne 7. září 1836. Při korunovaci nejvyšší zemský komoří přinášel

* Inventáře Svatovítského kostela uveřejnili *A. Podlaha a Ed. Šittler*, Chrámový poklad u sv. Víta v Praze. Praha 1903 (nadále citováno *Poklad*), str. III.—CII. – Výtahy z inventářů, týkající se pouze korunovačních klenotů, obsahuje také citovaný *Soupis*, Praha 1912, str. 26—30.

na stříbrném zlaceném podnosu takovou čepičku a vkládal ji českému králi na hlavu, než mu byla nasazena koruna*.

POUZDRO KORUNY

V korunní komoře je opatrováno kožené pouzdro české koruny královské. Je kulovitého tvaru a skládá se ze dvou částí tak utvářených, že dovnitř spodní poloviny, uvnitř červenou kůží obložené, možno vsadit korunu na vyvýšení, odpovídající průměru jejího vnitřku, a uzavřít ji horní polovinou pouzdra, stejně uvnitř obloženou. Zevně je kožené pouzdro zdobeno řezáním, tepáním a kolorováním, takže výsledek dokonalé práce se podobá tzv. slepotisku. Na vrcholu víka je v kruhovém poli na heraldicky pravé straně na žluté půdě vyobrazena černá orlice říšská, na levé straně v červeném poli bílý český lev. Podtím je ve čtyřech řádcích gotickou majuskulí napsáno, že Karel, král římský a český, dal pouzdro (ne-li též korunu) r. 1347 udělat ke cti sv. Václava. Ve spodní části se nacházejí znaky

* *Dr. Legis Glückselig*, Aktenmässige Darstellung des königlich böhmischen Krönungs-Ceremoniels. Leitmeritz-Teplitz 1936, str. 40.

arcibiskupa Arnošta z Pardubic (půl bílého koně na červené půdě) a kapituly svatovítské (žluté břevno v černém poli), obklopené lupenovitými ornamenty. Postranními uchy je prostrčen bílý řemen, který umožňoval v pouzdře přenášet korunu*.

II. VÝVOJ A DĚJINY

SVATOVÁCLAVSKÉ KORUNY

KRÁLOVSTVÍ ČESKÉHO

MOCENSKÁ EXPANZE mohutné franské říše, spojená se šířením křesťanství mezi národy vstupujícími na jeviště dějin, zasáhla za Karla Velikého kolem r. 800 také krajiny osídlené západními Slovany v Čechách. Sjednocením kmenů vzrostlá moc dala Čechům během X. století vyžrát v jednotný stát, značnou měrou auto-

* *Soupis*, str. 55—57

*Mitra z hrobu císaře
Jindřicha IV. (1106)
v dómu ve Špýru*



nomní, třebaže byl lenním svazkem poután k říši. V jeho čele stáli vévodové domácího rodu přemyslovského. Když pak kolem r. 1000 přízeň Otty III., císaře zatím vzniklé středověké římské říše, a zároveň také blahovůle papeže Silvestra II. uštedřily královskou hodnost panovníkům Uher a Polska, dvou zemí, sousedících s Čechami, stalo se nevysloveným přáním českých vévodů dosíci také této hodnosti. K tomu zjevně mířil Břetislav I. (1034—1055), když po smíru s Jindřichem III. r. 1041 mu skýtal vydatnou vojenskou pomoc, ale nedospěl k cíli.

MITRA ČESKÝCH VÉVODŮ

Poněvadž po smrti Břetislava I. poměry v říši nebyly příznivé, aby tam bylo dosaženo královské koruny, obrátil se jeho syn a nástupce Spytihněv II. (1055—1061) na papeže Mikuláše II., jenž mu za poplatek 100 hřiven stříbra ročně jako prvnímu laikovi udělil právo jako odznak zvláštní důstojnosti nosit klerikální mitru, jaké užívali papež a nejvyšší duchovní v Římě. Následující papežové Alexander II. a Řehoř VII. propůjčili totéž právo Spytihněvovu bratru a nástupci Vratislavovi II. (1061—1092). Tehdejší mitra neměla tvar dnešní mitry, nýbrž byla protáhlou svrchu se zúžující čepicí anebo polokulovou kalotou svrchu poněkud zahrocenou, jak ukazuje mitra z hrobu císaře Jindřicha IV. († 1106) v dómu ve Špýru, ale neměla tehdy nutně vzadu dva visuté pásy, tzv. jazyky, čili pendilie. S velikou pravděpodobností je s takovou mitrou na stěně znojemské rotundy vyobrazen Spytihněv; kromě korunovaného Vratislava jediný z 27 tam namalovaných prostovlasých Přemyslovců má na hlavě nikoliv kovovou přilbu, ale

Spytihněv II. (1055—1061) ►



látkovou čepici, odpovídající tvaru mitry v XI. století.

KORUNA VRATISLAVA II.

Ctižádostivý Vratislav tím ještě nedospěl k cíli. Když pak v bojích a na římské cestě vydatně podpořil Jindřicha IV. (1056—1106), vložil mu císař na mohučské synodě r. 1085 na hlavu královskou korunu a kázal trevírskému arcibiskupovi Engilbertovi, aby Vratislava na krále pomazal a korunoval v Praze, což se stalo dne 15. června 1085. Jako královského odznaku bylo v té době užíváno hlavně dvou typů korun, z nichž jedna byla otevřená a druhá zavřená.

Otevřenou korunu tvořila od pozdně-římské doby čelenka zlatá anebo zlacená a drahokamy posázená ve tvaru obruče, na níž byly od karo-línské doby svrchu jako křížové rozmístěné nástavce nasazeny čtyři trojlisty. Ty se od XI. stol. spojily s čelenkou tak, že do nich ústila souvisle a bez přerušení jako do výběžků.

Ponecháme-li stranou korunu tzv. svaté římské říše s jedním svrchním podélným obloukem, objevovaly se uzavřené koruny toho druhu, že nad obručovou čelenku, spojenou se zmíněnými



Vratislav II. (1061—1092)

čtyřmi nástavci anebo výběžky, se křížově protínaly dva polokruhové svrchní pásy, jichž křížení bývalo vyznačeno křížkem anebo podobně. Vývoj těchto uzavřených korun možno sledovat od pozdně římských a germánských přilbic, svrchu zesílených zkříženými pásy a ovinutých panovnickým diadémem, ke korunám-přilbám králů ostrogótských, vrcholícím drobnou koulí a křížkem na průseku zkřížených oblouků (štítek přilby Agilulfovy ve Florencii kolem r. 600) a podle jiných vyobrazení a nečetných památek až do doby gotické, kdy příkladem je typ svatováclavské koruny Karla IV. Za Vratislava II. v XI. století tvar uzavřené koruny se svrchními dvěma oblouky nebyl nikomu vyhrazen, i když nebyl často užíván. Koruna toho typu odpovídala tvaru mitry, nalezené ve Špýru v hrobě císaře Jindřicha IV., která byla kalotou dole lemovanou a svrchu zkříženou dvěma látkovými pásy. Poněvadž Vratislav nosil takovou mitru i potom, když se stal králem, neboť protipapež Wilbert-Kliment VII. ho upomínal o dlužný poplatek, odpovídala jejímu tvaru tehdy známá koruna se zkříženými svrchními oblouky.

Přesto není Vratislav II. na stěně znojenské rotundy r. 1139 namalován s takovou korunou nýbrž s obručovou čelenkou čtyřvýběžkovou,



Denár Vratislava II.

což byla v té době běžná koruna královská, pod jejímž předním zálomem možno nad čelem shledat látkový výběžek jako náznak podložené mitry. Na některé mince Vratislavovy bylo však podle cizích předloh převzato vyobrazení císařské koruny. Zatím co podobné německé mince, jako erfurtská, příčně promítají jediný podélný oblouk císařské koruny s pendiliemi, je na českém

denáru svislicí vedenou uprostřed z vrcholu naznačen také ještě druhý ze zkřížených oblouků a svrchní nástavec na křížení. Převzatým mincovním schématem, avšak doplněným, nelze ovšem na vyobrazení doložit korunu s dvěma svrchními zkříženými oblouky a mitrou; lze aspoň tolik doložit, že její vyobrazení odpovídalo běžné tehdy v Čechách představě koruny, že koruna Vratislavova byla předmětem vzácným a zvláštním právě tak, jako jím byl skvostný evangeliář, jímž král svou korunovací oslavil.

KORUNA VLADISLAVA II.

Po smrti Vratislavově nosili jeho korunu i nadále jeho nástupci, čeští vévodové, ač králi nebyli. Toto právo vévodovi Vladislavovi II. (1140 až 1174) i jeho nástupcům, českým vévodům, začátkem r. 1158 potvrdil císař Bedřich I. Rudovous v tom smyslu, že jim o hlavních svátcích a o českých svátcích sv. Václava a Vojtěcha pražský anebo olomoucký biskup na hlavu smí vsadit korunu. Krátce potom, téhož ještě roku, Bedřich I. na sněmě v Řezně ozdobil korunou Vladislava pro jeho věrné služby a tak ho z vévody učinil králem. K vlastní korunovací došlo 8. září 1158



Denár Vladislava II. (1140—1174)

před Milánem. Na jednom druhu Vladislavových denárů byla zvláštním způsobem vyobrazena historická scéna jak císař, maje na hlavě obloukovou korunu, odevzdává Vladislavovi výběžkovou korunu se svrchním obloukem, který vrcholí trojlistem. Právě tato podrobnost naznačuje, že v drobném formátu mince zkratkou jediného oblouku byly nejspíše vyznačeny oblouky dva, na jichž křížení spočíval zmíněný trojlist. Poněvadž však Vladislav II. nosil korunu svého děda Vratislava, jak potvrdil císař Bedřich I.

Rudovous, není vyloučeno, že byla tak vyobrazena zděděná oblouková koruna Vratislavova. Obloukové koruny byly pak vyobrazeny i na jiných mincích a pečetích Vladislavových, ale po jeho smrti čeští vévodové opět nedosahovali hodnosti královské.

KORUNA VÁCLAVA I.
A PŘEMYSLA OTAKARA II.
A HROBNÍ KORUNA RUDOLFA I.
KAŠE

Rozhárané situace v říši využil Přemysl Otakar I. (1197—1230) tím, že nejprve stranil Štaufovci Filipu Švábskému, s nímž byl na krále posvěcen a korunován v Mohuči dne 8. září 1198, načež na straně velfské přilnul k Filipovu protivníkovi Otovi Brunšvickému a tak byl zase před Merseburkem podruhé na krále posvěcen a korunován dne 24. srpna 1203. Použito bylo zřejmě korun, které byly po ruce. Když pak Bedřich II. tzv. sicilskou bulou, vydanou dne 26. září 1212, trvale Čechy povýšil na království, dal Přemysl Otakar I. r. 1216 svého syna Václava I. (1230 až 1253), zvolit za „mladšího krále“ a potvrdit Bedřichem II; dne 6. února 1228 ho dal ve



Denár vévody Václava I. (1228—1253)

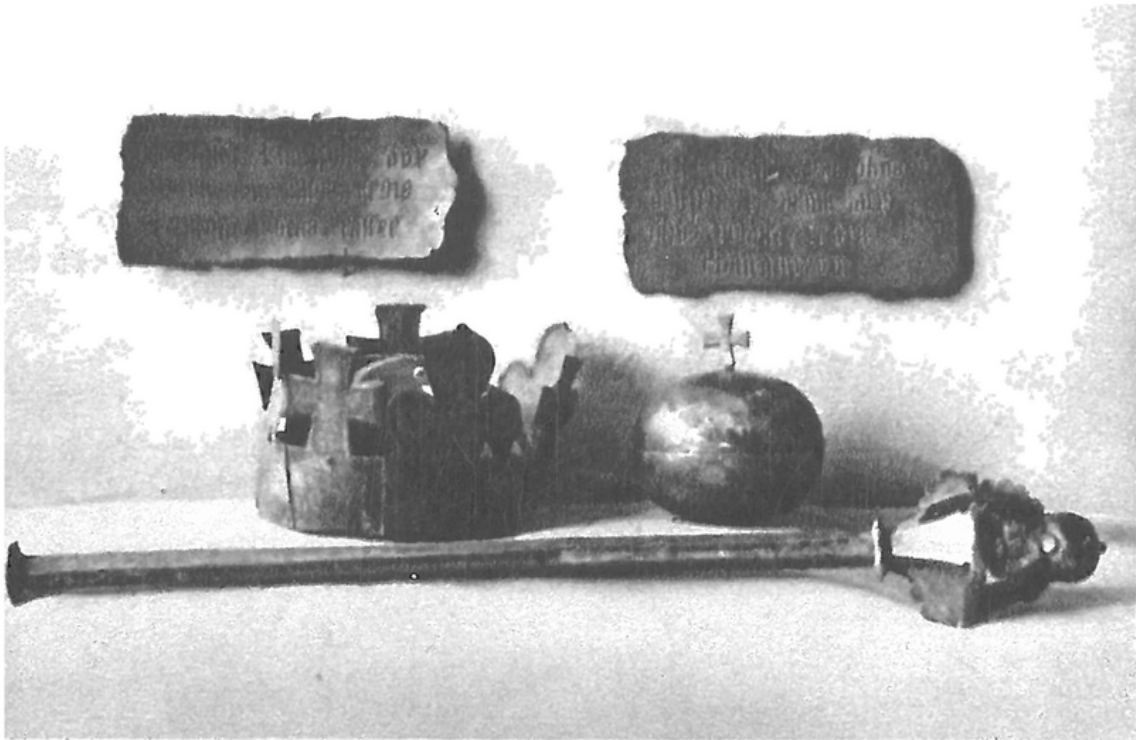
Svatovítském kostele korunovat českým metropolitou arcibiskupem mohučským, jehož nástupcům toto právo zůstalo vyhrazeno až do založení pražského arcibiskupství. K této korunovací byla patrně přepracována tvarově zastaralá oblouková starší koruna Vladislavova, která nejspíše byla korunou Vratislavovou. Její čelence dostalo se vzhledu soudobé ploché koruny čtyřliliové posázené drahokamy, známé ze zašlých dnes dvou korun francouzských, a kromě toho byly zachovány zkřížené svrchní oblouky, na



Denár Přemysla Otakara II. (1253—1278)

jichž průsečném bodě stála lilie. Ukazuje to vzácný denár vévody Václava I., zhotovený nejspíše na paměť korunovace, na němž vyhrazená přemyslovská koruna je hotovým předobrazem svatováclavské koruny Karla IV. Nadto je označena jako „koruna sv. Václava“, takže už v přemyslovské době korunovační koruna se nazývala svatováclavskou. Podobným způsobem je zpodobněna tatáž koruna na denáru Přemysla Otakara II. (1253—1278) s tím rozdílem, že oblouky zkřížené jako na svatováclavské koruně

Karla IV. vrcholí křížkem, což souvisí nejspíše s tím, že už Přemysl Otakar II. dal na vrchol přemyslovské koruny umístit křížek s ostatkem trnové koruny Kristovy, jehož se mu tehdy dostalo. Zároveň Přemysl Otakar II., jenž se po léta zval pouze „pánem a dědicem Království českého“ a teprve po korunovaci se psal „českým králem“, zároveň také zjevil, že se českému králi plně královské moci a hodnosti dostává teprve korunovací korunou vzatou z těla sv. Václava. Existovala tedy v Čechách již v přemyslovské době zvláštní a významná koruna svatováclavská, snad r. 1228 přepracovaná starobylá koruna Vratislavova, uložená na těle sv. Václava v době, kdy v Čechách králů nebylo, která byla čtyřliliová s dvěma zkříženými svrchními oblouky a vrcholila nakonec křížkem. S ní byl spojen mýtus, že jí je při korunovaci z těla sv. Václava korunovanému králi prostředkována moc, kterou se teprve podle jména a ve skutečnosti plně stává králem. K tvaru této přemyslovské koruny se jako imitace vrátila stříbrná a zlacená hrobní koruna krále Rudolfa I. Kaše (1306—1307), ale potud časovější, že se na ní čtyři lilie střídají se čtyřmi křížky. Na křížení oblouků spočívá medailónek s tepaným reliéfem Zvěstování P. Marie. Vlastní přemyslovskou korunou byl



Hrobní koruna a insignie Rudolfa I. Kaše (1306—1307)

zajisté dne 2. února 1311 korunován Jan Lucemburský, přejímající pozůstalost přemyslovského panství, a kromě Elišky Přemyslovny, korunované pět dní později, ještě druhá jeho manželka Beatrix Bourbonská, korunovaná dne 18. května 1337, kdy koruna svatováclavská poprvé byla nazvána *korunou Království českého*.

Jan Lucemburský. Vyobrazení z rukopisu Zbraslavské koruny z městského archivu v Jihlavě ▶



KORUNA KARLA IV. Z R. 1346

O korunovací markraběte Karla na „mladšího krále“ českého bylo už uvažováno r. 1341, aniž byl pocíťován nedostatek koruny, ke korunovací královny Beatrix užitě krátce předtím r. 1337. Když pak dne 2. září 1347 ke korunovací došlo, byl Karel IV. korunován korunou, „kterou měl být korunován za života otcova“, tedy korunou přemyslovskou, která nezašla, jak bylo mylně předpokládáno, ale korunu tu dal Karel IV. „znovu dělat“, čili předělat roku 1346/7, přičemž ve významu i tvaru koruny zachoval přemyslovskou tradici. Stejný zůstal a zpřesněn byl význam koruny i královy závazky. Korunu Karel IV. věnoval hlavě sv. Václava v kostele Svatovítském, na níž měla trvale spočívat, ale čeští králové směli anebo měli jí být korunováni. Byla tedy korunou sv. Václava jako předtím, ale za propůjčení byli králové povinni kostelu zaplatit 200 hřiven, a do večera téhož dne byli, údajně pod trestem exkomunikace, povinni korunu kostelu vrátit na hlavu sv. Václava. U papeže Klimenta VI. vymohl Karel IV., že koruna sv. Václava byla proti zcizení chráněna přísnými církevními tresty.

Koruna Karla IV. z r. 1346 zachovala však



Pozdně římská honosná přilba z Vidu

také tvar přemyslovské koruny, jakého se jí dostalo za Václava I. a Přemysla Otakara II. Ale posázení koruny drahokamy bylo r. 1346 jiné, než dnes. Na přední lili nacházelo se tehdy

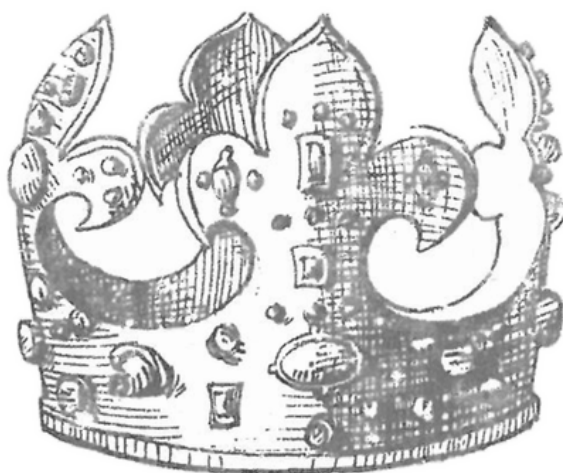


Přilba – koruna na štitku přilby langobardského krále Agilulfa (590—615) v Národním muzeu ve Florencii

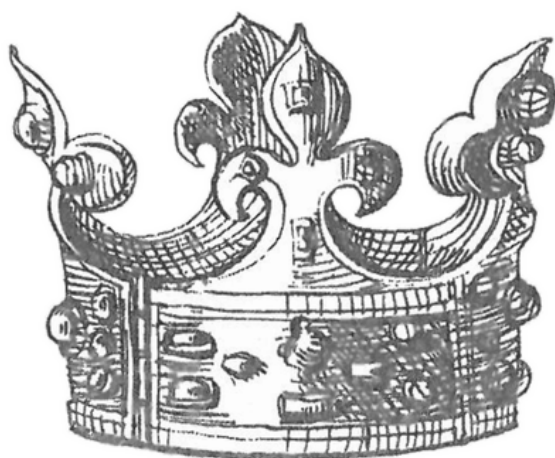
pět červených palasů a rubín, na druhé pět modrých safírů, na třetí pět zelených smaragdů a na zadní lilii pět červených palasů. Na rozdíl od stejnobarevných kamenů na jednotlivých liliích byla spodní část úseků, tj. vlastní obruč, posázena osmi zelenými smaragdy a 12 červenými palasy tak, že ke každé lilii na čelence příslušného úseku náležely dva smaragdy a tři palasy. Na obvodech pěti kamenů liliových bylo porůznu umístěno 60 perel, a perlami vrcholily také lilie. Na zkřížených obloucích se nacházely četné drahokamy a perly, ale z údajů nevyplývá, zda rozložené články cizí čelenky byly tam už tehdy umístěny. Na vrcholku koruny byl zlatý kříž, mající v rozích dva safíry a dva palasy, v němž se, jako dnes, nacházel kříž vytesaný ze safírů s ostatkem trnové koruny.

KORUNA KARLA IV.
PŘEPRACOVANÁ KOLEM R. 1376
A PŘIPOJENÁ CIZÍ ČELENKA

Tak byla koruna naposled popsána r. 1374, ale r. 1387 inventář popisuje korunu tak, jak vypadá dnes. Z připojených údajů je patrné, že konečné přepracování svatováclavské koruny se



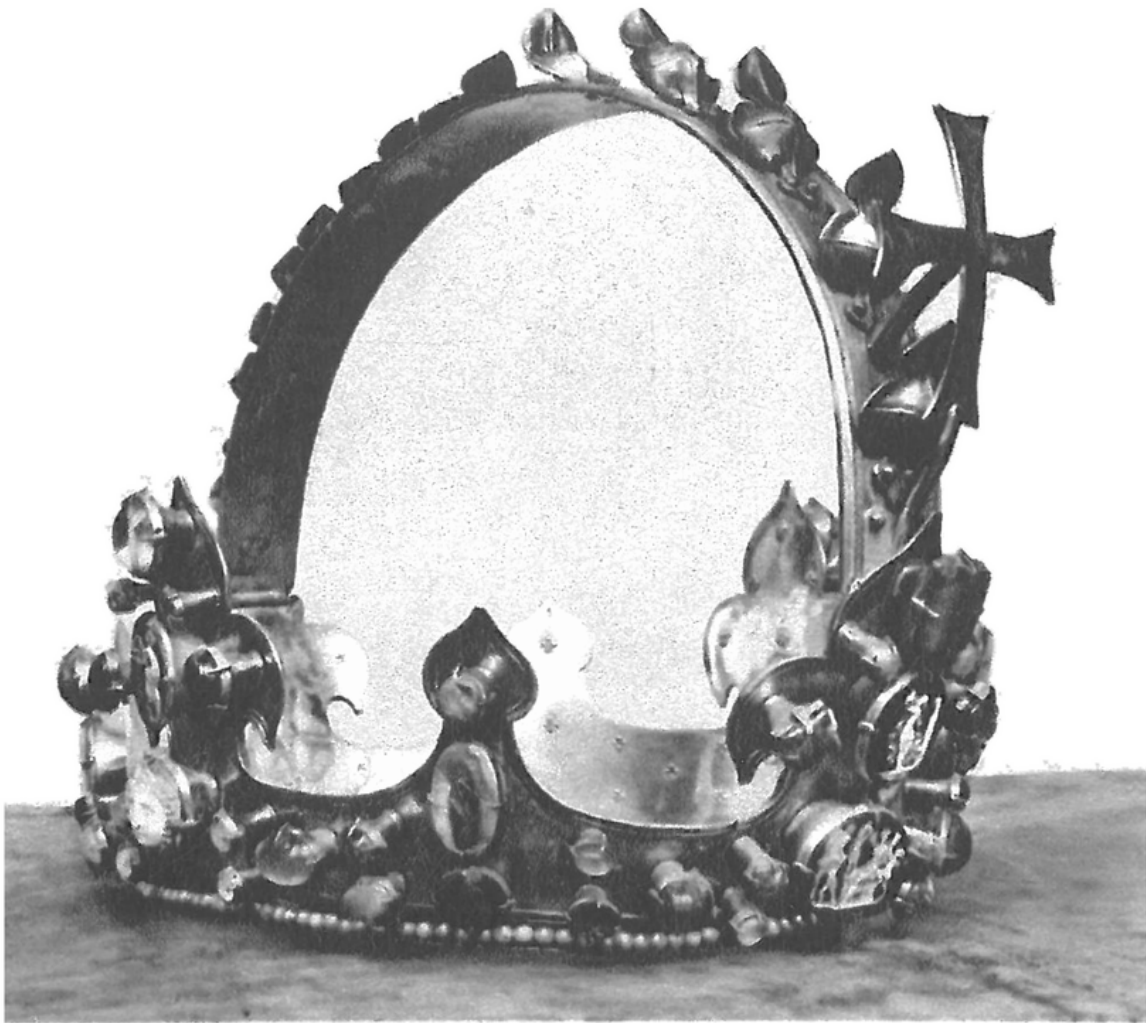
*Vyobrazení zašlých tzv.
korun Karla Velikého a
Ludvíka IX. Svatého
v pokladu kláštera St. Denis*



neudálo za Václava IV. nýbrž ještě za Karla IV. mezi posledním popisem prvotního stavu r. 1374 a smrtí Karlovou r. 1378, tedy kolem r. 1376. Popis z r. 1387 nerozlišuje už obručovou čelenku a lilie, nýbrž chápe korunu jako souhrn čtyř čelenkových úseků s liliemi, pročez se také zmiňuje o čtyřech závlačkách, spínajících stěžejky těchto úseků. *Na přední lilii* místo původních

pěti červených kamenů byly umístěny pouze čtyři, mezi nimi rubín uprostřed, a na příslušném úseku čelenkovém byl uprostřed modrý safír s dvěma červenými palasy po stranách. Zmizely tedy z čelenky smaragdy a z lilií všechny perly kromě jediné na vrcholu, což odpovídá dnešnímu stavu.

Levý úsek byl na lilii původně posázen pěti zelenými smaragdy, které při přepracování byly vyměněny za modré safíry. Na čelence místo dvou smaragdů a tří palasů byl umístěn červený spinel uprostřed dvou safírů, jak je tomu i dnes. Podobně byla posázena čelenka *pravého úseku*, ale jeho lilie zachovala svých pět modrých safírů. Podstatná změna nenastala ani *na zadní lilii*, posázené pěti červenými palasy a nahoře perlou, ale na čelence byl místo dřívějších smaragdů a palasů umístěn veliký safír, mající po stranách vždy pět červených kamenů, sdružených na způsob rovnoramenného kříže. Nejspíše při tomto přepracování byly uštipnuty původní perly na vrcholcích lilií a nahrazeny jinými, umístěnými v koflíkovitých rýhovaných lůžkách. Na stěžecky závlaček byly nasazeny čtyři provrtané spinely, čímž byla vytvořena jakási náhražka v té době obvyklých mezilistů mezi liliemi.



Soukromá koruna Karla IV., předělaná na císařskou korunu busty Karla Velikého v pokladu münsteru v Cáchách

Inventář z r. 1355 udává, že na obloucích zkřížených přes mitru, nacházející se uvnitř koruny, jsou mnohé drahokamy a perly bez vady. Tím by mohly být míněny kameny na úsecích cizí čelenky, rozložených na zkřížených pásech korunových. Poněvadž však teprve inventář z r. 1387 podrobně vypočítává její kameny a perly, není

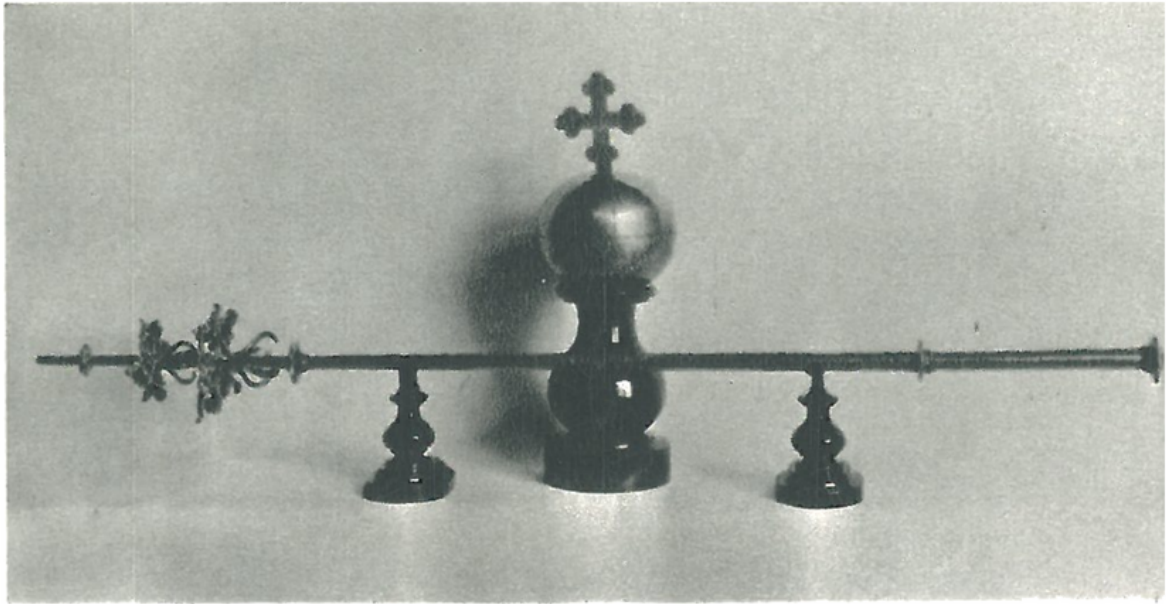
vyloučeno, že čelenka, jejíž skříňkové a na okrajích zrněné objímky odpovídají přibližně polovině století, byla připojena teprve kolem r. 1376*.

Druhé přepracování svatováclavské koruny značně sjednotilo její barevnou působivost. Tak se Karlova koruna svatováclavská z r. 1346/7, předělaná kolem r. 1376, zachovala dodnes.

MITRA V KORUNĚ KARLA IV.

Co se však v koruně r. 1387 už nenachází, je dříve připomenutá mitra. V inventáři z r. 1355 byla v koruně uvedena mitra se 16 moniliemi, a mezi biskupskými insigniemi pouze zmíněna infule z ryzího zlata, kterou císař věnoval kostelu. V inventáři z r. 1387 je pouhá zmínka o mitře v koruně, ale na jiném místě je zlatá infule, se šestnácti moniliemi, kterou císař věnoval kostelu, podrobně popsána tak, že monilie byly vpředu a vzadu rozděleny do čtyř směrem nahoru

* Nebyla to však čelenka královny Anny Falcké (†1353), druhé manželky Karla IV., podle inventáře z r. 1354 darovaná k ozdobě hrobu sv. Václava, neboť se tam nacházela i nadále, jak udává inventář z r. 1355 a na něm závislé inventáře až do r. 1374, a nadto nebyla to pouhá čelenka, nýbrž koruna s desíti liliemi a desíti mezilisty, tedy na tu dobu velmi pokročilý typ koruny.

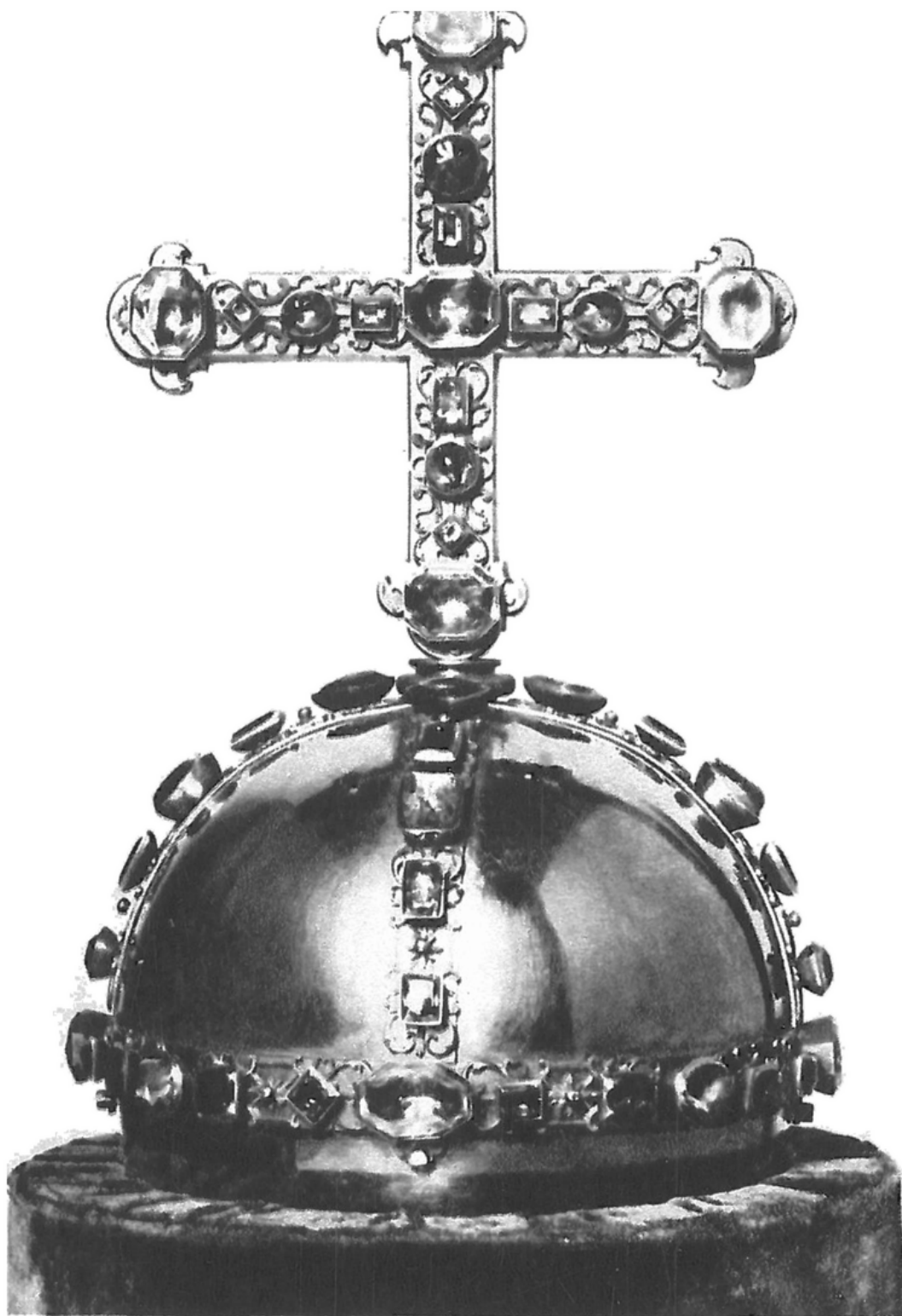


Žezlo a jablko českého krále (?) z druhé poloviny XV. století v pokladu hradu ve Vídni

se zúžujících čtyřčlenných skupin, což odpovídalo čtyřem polím na koruně vymezeným rameny zkřížených oblouků. Poněvadž na pendilii infule se 16 moniliemi scházely zvonečky (*nola*), je patrné, že aspoň dočasnou náplní svatováclavské koruny za Karla IV. byla skutečná mitra-infule, čímž Karel IV. patrně zachoval tradici koruny přemyslovské, do níž mitru r. 1085 uvedl Vratislav II. Povaze Karlově, dbalé všech podrobností na insigniích, neodpovídá, že by sám o své újmě včlenil mitru-infuli do české koruny, nýbrž zřejmě zachoval přemyslovskou tradici o mitře spjaté s korunou, založenou Vratislavem II.,

právě tak, jako také zachoval vzhled přemyslovské koruny.

Vyplývá to nejlépe z koruny nacházející se na stříbrné bustě Karla Velikého v pokladu münsteru v Cáchách. Podle různých známek je to soukromá koruna Karla IV., kterou byl r. 1349 v Cáchách na římského krále korunován, a kterou daroval korunovačnímu kostelu, bývalé falcké kapli Karla Velikého v Cáchách. Koruna ta, která se hrubou úpravou stala císařskou korunou busty Karla Velikého, svým pojetím a vysokými trubicovitými objímkami, prozrazuje stejný původ jako svatováclavská koruna Karlova. Spodobnými lůžky drahokamovými, ale nízkou čelenkou a mezilisty včleněnými mezi lilie je už pokročilejším typem koruny, odpovídajícím první polovině XIV. století, zatím co v koruně svatováclavské Karel IV. tradičně zachoval tvar historické koruny přemyslovské, vyjádřený v XIII. století.



Jablko Zimního krále Bedřicha Falckého (1619—1620) v rezidenčním pokladu v Mnichově

STRUČNÉ DĚJINY KORUNY A KORUNOVAČNÍCH INSIGNIÍ V DOBĚ POKARLOVSKÉ*.

Po smrti Karla IV. zůstala svatováclavská koruna i nadále v pokladu Svatovítského kostela, a nebyla dopravena na Karlštejn, jak bylo mylně usuzováno. Po své korunovací dne 28. července 1420 zmocnil se jí Zikmund (1419—1437), a zároveň také korunovačních klenotů říšských, chovaných na Karlštejně, a odvezl vše tajně do Uher. Na valném sněmu v Čáslavi dne 7. června 1421 vznesly tři zemské stavy, dále města pražská a veškerá obec česká souhlasný požadavek, aby Zikmund vrátil korunu, která byla, podobně jako r. 1337, zvána korunou Království českého podle svého významu státního a politického, který vzrostl zvláště tím, že Zikmund korunu odvezl do ciziny. Zikmund vrátil však korunu teprve dne 14. srpna 1436, načež byl uznán za krále, ale koruna už se nedostala do kostela Svatovítského na hlavu sv. Václava, ani nebyla ponechána v moci králově, nýbrž jako vlastnictví země a království přešla do rukou českých stavů, kteří ji převezli na korunní hrad Karlštejn,

* Podrobnější popsání korunovací viz *Soupis*, str. 3—26.



Přední část koruny

jehož se zmocnili, a který původně byl určen k úschově korunovačních klenotů říšských. Byli to pak volení purkrabí ze stavu panského a rytířského, kteří na zemském hradě Karlštejně v kapli sv. Kříže opatrovali korunu a korunovační



Levý úsek koruny

klenoty. Odtud je dopravovali slavnostním průvodem do Svatovítského kostela na oltář svatováclavské kaple. Tam je dávali hlídat a králi propůjčovali ke korunovaci, popř. sami korunu s arcibiskupem vkládali na královu hlavu, a po koru-



Pravý úsek koruny

novaci slavnostně dopravovali na Karlštejn. Tak se dalo od korunovace Albrechta Habsburského dne 29. června 1438 až do korunovace Ferdinanda II. dne 29. června 1617. Po všechnu tu dobu zachovávala svatováclavská koruna nový svůj význam, jehož nabyla za Zikmunda, kdy přešla jako majetek království do správy země a jejích stavů.



Zadní část koruny

Bedřich Falcký byl dne 2. listopadu 1619 korunován korunou přivezenou z Karlštejna. Potom byla koruna uložena na Hradě v zemských deskách, r. 1620 na Staroměstské radnici, po bělohorské bitvě ve svatováclavské kapli, odkud ji Ferdinand II. vrátil do zemských desk. Ale Ferdinand III., korunovaný dne 24. listopadu 1627, ji po korunovaci Ferdinanda IV. 5. srpna



Křížek na vrcholu zkřížených oblouků

1646 proti potvrzení s ostatními českými korunovačními klenoty přešel a odvezl do Vídně. Tím nastalo další období ve významu svatováclavské koruny Království českého. Příslušnost koruny a ostatních korunovačních klenotů do Čech byla sice uznávána, ale opustily zem a přestaly být opatrovány českými stavy. Naopak zase panovník, císař římský a král uherský a český, choval ve vídeňském hradu v pokladu českou korunu jako korunu poddané země. Z Vídně byla pak koruna s ostatními korunovačními klenoty do Prahy převážena ke korunovacím všech následujících králů a Marie Terezie – korunováni nebyli Josef I. (1705–1711), a Josef II. (1780–1790). Až konečně Leopold II. dne 9. srpna 1791 korunu vrátil do Čech a byl jí korunován dne 6. září 1791, načež byl jí ještě korunován František I. dne 9. srpna 1792 a naposled Ferdinand V. dne 7. září 1836.

Koruna, vrácená r. 1791 do Čech, byla s korunovačními klenoty uložena do bývalé sakristie svatováclavské kaple nad jižní Zlatou branou Svatovítského kostela, kde byla asi původně uschována. Místnosti se dostalo jména korunní komory. Koruna nespočívala tam už na hlavě sv. Václava, ani nebyla už majetkem Svatovítského kostela, jemuž byla k ozdobě hlavy svět-



Kožené pouzdro koruny

covy věnována, nýbrž byla tam s ostatními korunovačními klenoty jako majetek a poklad Království českého uschována v ocelové skříni,

uzavřené pěti a potom sedmi různými zámky. Jich klíče byly v rukou představitelů české správy církevní, státní, zemské a městské pražské právě tak, jako klíče různých zámků v ocelových dveřích, uzavírajících ve svatováclavské kapli schodiště vedoucí do korunní komory. Pouze pro hrozící válku s Pruskem byly korunovační klenoty v letech 1860—1867 uschovány ve Vídni a pak zase vráceny do korunní komory.

Ustavení Československé republiky dne 28. října 1918 znamenalo konec historického pojmu Království českého, čímž zároveň zanikla povaha svatováclavské koruny jako skutečné a upotřebitelné insignie českého krále. Nastalo poslední období dějin, v němž se svatováclavská koruna, právě tak jako ostatní korunovační insignie, staly historickými památkami, připomínajícími slavnou minulost Českého království a byly r. 1929, 1955 a 1958 vystaveny ve Svatovítské katedrále, korunovačním to kostele českých králů.

III. OSTATNÍ KORUNOVAČNÍ INSIGNIE

ŽEZLO

O původním žezle přemyslovské doby není nic známo, než že podle vyobrazení na pečetích např. Vladislava I. (1109—1125) existovalo, aniž bylo možno z nich dovodit přesný jeho tvar, neboť mohlo být vyobrazeno podle jiných pečetí jakožto předloh. Přesnější představu skýtá stříbrné zlacené žezlo, nalezené v hrobě krále Rudolfa I. Kaše z r. 1307, které, podobně jako tamtéž nalezená králova hrobní koruna anebo stlačené kulovité žezlo s křížkem, bylo napodobením insignií přemyslovských. Dřík stříbrného žezla je šestiboký dutý, spodní rukojeť chybí, nahoře nad prstencem se rozbíhá v šestiboký kalich, z něhož vyrůstá šest polokruhově zoubkovaných lupenů. Z nich střídavě tři se svažují dolů, kdežto ostatní tři vztýčené obepínají malou hladkou kouli, na jejímž vrcholu knoflík zakončuje prut spínající ji k dříku. Dnešní výška zbytku obnáší 64 cm. Pozdější vyobrazení lucembur-

ských králů ukazují žezla svrchu v křížové kytky rozvinutá.

Stříbrné zlacené žezlo, zlaté jablko s křížem a zlatý prsten s palasem, Karlem IV. darované ke korunovacím českých králů, jsou v inventářích svatovítských, kde byly s korunou opatrovány, připomenuty od r. 1354 do r. 1387. Avšak r. 1420 byly žezlo, jablko a meč sv. Václava převezeny na Karlštejn, kde se patrně po navrácení koruny r. 1436 sešly zase s ní, aby byly dopraveny do kostela Svatovítského ke korunovaci Albrechta Habsburského dne 29. června 1438, načež sdílely podobné osudy.

V pokladu vídeňského hradu (Schatzkammer) zachovalo se žezlo, 80 cm vysoké, průřezu kruhovém, jehož spodní část byla prstencem oddělena od mírně se zúžujícího dřívku, na nějž byla nasazena prstencem oddělená dvojí křížová kytky pozdně gotického vzduťého tvaru. S podobným žezlem je na pečetích vyobrazen už Karel IV. Současne je zachováno zploštělé hladké jablko s nasazeným křížkem, jehož ramena vybíhají v trojlisty. Žezlo podle slohových vlastností možno datovat druhou polovicí XV. století. Poněvadž s takovým žezlem a jablkem je Matyáš II., korunovaný 23. května 1611, Hansem von Aachen vymalován jako český král s koru-



nou svatováclavskou, jsou žezlo i jablko považovány za české královské insignie, zhotovené buď ke korunovaci Jiřího z Poděbrad dne 7. května 1458 anebo spíše ke korunovaci Vladislava II. Jagellonského dne 22. srpna 1471*, aniž bylo jasno, jakým způsobem se do vídeňského pokladu dostaly.

Při pohřbu Maxmiliána II., převezeného z Řezna do Prahy do kostela sv. Jakuba, byly k smutečnímu průvodu – za přítomnosti Rudolfa II. dne 22. března 1577 – mířícímu do kostela Svatovítského, z Karlštejna zapůjčeny české korunační klenoty, které byly nesený spolu s říšskými a uherskými. O nejvyšším písaři zemském Michalu Španovském z Lísova je psáno, že v průvodu nesl „*sceptrum zlaté*“, ale při vzniklé panice utekl z průvodu, načež se teprve po utišení do něho vrátil, nesa pod pláštěm *sceptrum* Království českého. Poněvadž dřívější žezlo bylo stříbrné zlacené, je tu výslovná zmínka o žezlu zlatém**, takže není vyloučeno, že tím je již míněno žezlo dnešní.

* K. Schwarzenberg, Die Sankt Wenzels-Krone und die böhmischen Insignien. Wien-München 1960, str. 34

** *Soupis*, str. 9.



To je zlaté, 67 cm dlouhé, nabylo renesančního tvaru a členění v několik úseků, prstenci vymezených a oddělených. Rukojeť zachovala válcovitý tvar, dole ukončený prstencem vybíhajícím v bobulku a nadtím vymezený dvěma prstenci, osázenými věncem perel. Dřík se rozpadl ve čtyři úseky, z nichž spodní tři jsou entazemi vzduť, kdežto svrchní válcovitý vybíhá v rozšířenou základnu kytice, jejíž vyduť stvol je obklopen volnými úponkovými rozvilinami, posázenými rubíny, safíry a perlami, a vrcholí obepjatým obdélníkově tabulovým rubínem. Povrch úseků je tepán a cizelován, částečně smaltován neprůhledným i translucidním smaltem. Pokryt je reliéfově vystupujícími rozvilinami, které se stácejí a proplétají, a do nichž jsou včleněny smaltované rozety, kvítky a lístky. Slohově odpovídá druhé polovině XVI. století, spíše době Maxmiliánově (1548—1576) než Rudolfově (1576—1612), což by potvrzovala zmínka o zlatém žezle neseném při pohřbu Maxmiliána II. dne 22. března 1577, je-li výrazem míněno žezlo skutečně zlaté, a nikoliv pouze stříbrné a zlacené.

Pouzdro žezla z hnědé kůže s vytlačenými a zlacenými ozdobami skládá se z pouzdra a vy-

bouleného víka. Podle slohu výzdoby pochází ze začátku XVIII. století. Žezlo se ukládá do pouzdra zabalené do červeného atlasu.

JABLKO

Minulost mělo panovnické jablko stejnou, jako žezlo, s nímž bylo připomínáno, jak bylo svrchu uvedeno. Také tam byla řeč o imitaci přemyslovského jablka mezi hrobními insigniemi Rudolfa I. Kaše. Nevíme, zda podobně jako koruna byly také žezlo a jablko za Karla IV. předělány, neboť pozitivní zpráva o tom neexistuje. Po odvezení na Karlštejn r. 1420 žezlo i jablko tam patrně zůstaly, a bylo jich užito při následujících korunovacích. Jiné jablko existuje ve vídeňské „Schatzkammer“, jak už bylo zmíněno.

Zimnímu králi, kurfiřtu Bedřichovi V. Falc kému je připsáno zlaté panovnické jablko, chované v Mnichově v rezidenční Schatzkammer*, které se skládá z koule obepnuté vodorovným pásem rovníkovým a dvěma zkříženými pásy polokruhovými a nasazeným poměrně vysokým

* H. Thoma - H. Brunner, Schatzkammer der Residenz München. München 1964, č. 238, str. 113.

křížem na křížení. Na rozdíl od hladké koule jsou pásy pokladeny zlatými ornamenty a bohatě posázeny safíry, smaragdy, rubíny, spinely a diamanty. Zdá se být augsburskou prací z let 1610—1620. V mannheimském inventáři bylo jablko r. 1745 označeno jako české („böhmischer Reichsapfel“), ale v novější době je v něm také shledáván odznak říšského arcibiskupa, jemuž při císařské korunovaci bylo úkolem nést říšské jablko. Úřad ten r. 1632 z Falce přešel na Bavorsko. Není tedy zcela vyloučeno, že panovnícké jablko Bedřicha V. Falckého, chované v mnichovské rezidenční Schatzkammer, je podle starého zápisu českou insignií korunovační, užitou pouze Zimním králem.

Dnešní české královské jablko, 22 cm vysoké, skládá se ze dvou zploštělých zlatých polokoulí, spojených v kouli vodorovně přepásanou, na jejímž vrcholu je na podstavci postaven kříž.

Obepínající pás, nahoře i dole profilovaný, je zrněný s posázený osmi přibroušenými safíry a rubíny, které jsou v masivních lůžkách přidržovány drápky. Střídají se s trojicemi perel nabodnutých na zlaté drátky. Ostatní půda je pokryta filigrány stočenými na způsob výhonků se stříhanými lupénky, bíle smaltovanými.





Spodní část jablka: Hospodin uvádí Adama do ráje a dává mu vládu nad tvory

Na dolní polovině jsou vysokým reliéfem vytepany tři výjevy z Genese: Adam, klečící před Hospodinem, dále pak je Hospodinem uváděn do ráje, aby mu byla svěřena vláda nad tvorstvem, a nakonec je prarodičům dán příkaz, aby nejedli

Jablko



Spodní část jablka: Zákaz jídla ze stromu zapovězeného

ze stromu zapovězeného. Král je tím označen jako vládce světa a zachovatel řádu. Na horní polovině jsou vytepany dvě scény z historie Davidovy. Pomazání Davida na krále prorokem Samuelem a vítězství Davidovo nad Goliášem. Král je tím označen jako pomazaný Páně a proto vítěz nad nepřítelem. Bohatá scenérie krajinná



Horní část jablka: Pomazání Davidovo

se stromy, keři a zvěří, do níž jsou zasazeny postavy v pohybech dokonale zvládnuté, i způsob reliéfu nutí klást jablko v blízkost reliéfů koruny Rudolfa II. z r. 1602.

Nad hořejšími výjevy nachází se kruhový proužek s nápisem DOMINE IN VIRTUTE TUA LAETABITUR REX ET SUPER SALU-



Horní část jablka: Davidovo vítězství nad Goliášem

TARE TVVM EXVLT(abit) = „Ze síly tvé, pane, se raduje král, velice jasá pro vítězství tvé“ (Heger, ž 20,2).

Šestiboký podstavec kříže je osázen šesti litými a cizelovanými sfingami, vybíhajícími do lupenových volut, mezi nimiž se nacházejí zkřížené úponky se smaltovanými květy. Svrchu šest bíle smaltovaných akantových listů nese

latinský kříž se srdcovitě vykrouženými rameny, jehož střed je osazen do šestihranu broušeným rubínem, a obklopen čtyřmi safíry na ramenech kříže, které na konci nejdelšího dolního ramene jsou doplněny rubínem. Broušené kameny spočívají ve vysokých lůžkách a jsou přidržovány drápky. Zbylá plocha ramen je pokryta lístkovými a spirálovitými rozvilinami. Na koncích horních ramen a v jejich úhlech vybíhají veliké perly. Plocha zadní strany je na koncích ramen zdobena podobně jako strana přední, avšak po stranách křížení se nacházejí červeně smaltované ornamenty plamenné, kdežto spodní část dlouhého ramene je vyplněna vyrůstajícím a smaltovaným stvolem s květy a lupeny. Na křížení v oválném rámcí je nápis: DEVS CELVM REGNAT ET REGES TERRAE – „Bůh ovládá nebe i krále země“. Jablko je vynikající prací, zdobenou vzácnými drahokamy z doby Rudolfa II. na konci XVI. století. R. 1929 bylo zhotoveno nové kožené pouzdro panovnického jablka se středním znakem republiky a datem svatováclavského jubilea.

SVATOVÁCLAVSKÝ MEČ

Mezi předměty ke korunovaci užívanými uvádí korunovační řád Karla IV. také „svatováclavský meč“. Přinesen byl průvodem ráno do královy ložnice; při korunovační mši po pomazání rukou, když byl král oděn tunicellou, dalmatikou a pláštěm, přejal meč a byl jím za příslušných modliteb přepásán. Svatováclavský meč byl jako příslušnost Svatovítského kostela připomenut již r. 1333. V inventářích svatovítských nebyl svatováclavský meč uváděn v souboru korunovačních insignií, nýbrž v souboru zbraní právě tak, jako přílba a brnění sv. Václava. R. 1420 byl převezen na Karlštejn, r. 1438 na Ojvín, ale začátkem XVI. století byl zpátky ve Svatovítském kostele, kde ho bylo r. 1611 použito při korunovaci krále Matyáše. R. 1619 byl z pokladu vypůjčen ke korunovaci Zimního krále*. S korunovačními klenoty nebyl však odvezen do Vídně, ani nebyl po návratu s nimi spojen, nýbrž se zbrojí sv. Václava chová se dodnes v pokladu Svatovítského kostela jako za Karla IV.

Meč je 93,5 cm dlouhý, s dvoubřitkou pružnou ocelovou čepelí 76 cm dlouhou a 4,5 cm

* *Poklad*, str. 13.

širokou, po obou stranách opatřenou rýhou, ale po celé délce ostře se přihrocující. Příznačná je dlouhá železná záštita, zaoblená a k oběma koncům se zúžující. Není to meč z doby sv. Václava anebo z doby raně románské,* nýbrž typický meč gotický z první poloviny XIV. století, podle tvaru určený také k bodání. V horní části čepele je prosekán otvor ve tvaru latinského kříže, delším spodním ramenem k záštitě obráceného, (v němž se za Karla IV. nacházel ostatkový křížek, který r. 1368 už scházel), takže kdo pozvedal vytasený meč, měl kříž ve správné poloze před sebou. Protáhlá rukojeť je obsažena v cívce obšité dvěma staršími látkami a svrchu pokryta sametovým aksamitem s výšivkou, pocházející asi z doby korunovace Leopolda II. dne 6. září 1791. Na vrcholu je nasazen křišťálový knoflík vybroušený ve tvar kruhové desky se zplošťujícím se obvodem.

Podle vytčených vlastností zjevně honosného meče možno jej klást do první poloviny XIV. století, takže není vyloučeno, že r. 1333 existoval, nenahradil-li mečem tím Karel IV. starší meč

* *A. Matějček*, Zbraň sv. Václava a meč svatoštěpánský. Věstník České Akademie XXV., Praha 1916, str. 240.

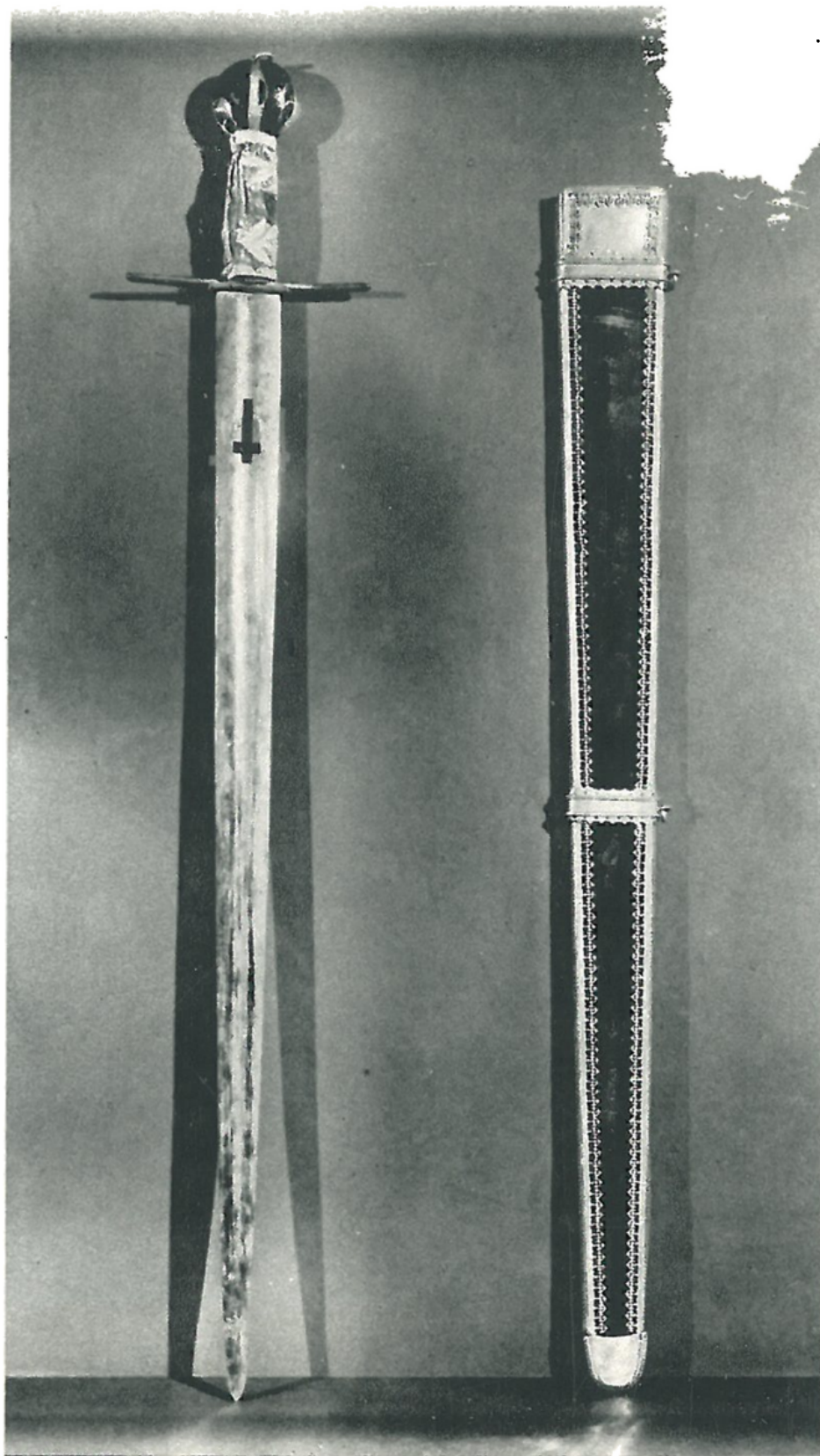
J. Schráníl, Korunovační meč zvaný svatováclavský. Svatováclavský sborník, I., Praha 1934, str. 173—183.

chovaný v pokladu, jenž byl připsán sv. Václavu podobně, jako přilba a brnění tamtéž chované; jako svatováclavský jej určil ostatkem sv. Václava do čepele vloženým.

R. 1354 měl meč přepychovou zlatou pochvu, zdobenou drahokamy a perlami, která byla r. 1368 v dolní části nalomena. Ale existovala ještě r. 1387 a v inventářích následujících, načež r. 1420 byla řeč pouze o schránce (*de futuro*) meče, takže patrně se jí s jinými předměty pokladu zmocnil Zikmund. Dnes jsou v pokladu svatovítském tři pochvy přiděleny svatováclavskému meči, z nichž jedna k němu nepatří. Druhá, potažená kůží a svrchu rudým aksamitem, v němž jsou zůstaveny stopy kování, jest asi onou, která je r. 1441 v inventáři svatovítském uvedena jako červená pochva svatováclavského meče* a r. 1476 v inventáři části svatovítského pokladu, chovaného v Plzni, popsána jako pochva potažená červeným aksamitem na obvodu lemovaná stříbrem**. Popis odpovídá pochvě meče, užitě

* *Poklad*, str. LXVII., č. 142.

** *Schránil*, I. c., str. 177.



při korunovaci Maxmiliána II. dne 20. září 1562*
Třetí pochva byla zhotovena ke korunovaci
Leopolda II. dne 6. září 1791 a potažena rudým
sametem. Ale ze staré pochvy, zhotovené před
r. 1441, asi ke korunovaci Albrechtově dne
29. června 1438, bylo na novou pochvu přene-
seno stříbrné kování, které souhlasí se stopami
na druhé pochvě**.

Meč patřil k odznakům panovnické svrchova-
nosti, a aby byla vyjádřena konstitutivní pů-
sobivost korunovace, byl k ní v průvodu nošen
v pochvě, kdežto v době barokní, aby bylo
názorně zdůrazněno, že králi svrchovanost už
před korunovací přísluší, nošen byl vrchním
zemským maršálkem před králem vytasený před
korunovací i po ní***.

* *Poklad*, str. LXXII., č. 53.

** Tamtéž.

*** *Schwarzenberg*, I. c., str. 38.

IV. ZBYTKY KORUNOVAČNÍHO ROUCHA KRÁLOVA

PODLE KORUNOVAČNÍHO ŘÁDU KARLA IV., který do sebe pojal také zvyky v přemyslovské době ustálené, odebrali se arcibiskup s preláty, s knížaty i šlechtici ráno před korunovací průvodem do komnaty, v níž ležel král, jenž byl pak vrchním komorníkem Království českého oblečen v královské střevíce, v sukni a v otevřený plášť. Později se toto přiodění dalo ve svatováclavské kapli.

SUKNĚ, PÁS A ŠTOLA

Sukní je míněn oděv ve tvaru antické tuniky, tj. dlouhý šat s rukávy, zahalující celé tělo až ke kotníkům, vpředu po celé délce spjatý a zpravidla přepásaný. Protože spodní šat přiléhal k tělu, býval šit na míru králova těla, jako oděv krále Matyáše ke dni 23. května 1611, který byl „zlatohlavový, barvy hřebíčkové, nově k tomu zho-

tovený, obdýlný až k zemi“. Poněvadž při korunovaci se dalo „mazání hlavy, prsíl plecí, ramenú“, jak předpisuje korunovační řád Karla IV., bylo spodní roucho, tzv. sukně toho druhu, že ji bylo možno rozepnout a rozhalit netoliko na prsou, nýbrž i na zádech, takže např. ještě o sukni (*Rocle*) Karla VI. je psáno*, že kvůli pomazání byla na zádech poněkud otevřená a páskami svázaná. Žádný z těchto českých korunovačních spodních oděvů královských se nezachoval, zřejmě poněvadž byl většinou individuálním oděvem, pro nějž nebylo upotřebení v liturgii, aby byl do kostela věnován jako králův korunovační plášť.

Zachován je pouze pás spodního roucha. Jako korunovační plášť je zhotoven z těžké tkaniny z karmazínového hedvábí zlatem protkaného opatřen třásněmi, sponkou a přezkou, pocházejícími z první poloviny XVIII. století. Pás je 110 cm dlouhý a 4 cm široký. Pochází nejspíše z korunovace Karla VI. dne 15. září 1723, kdy je zmínka o karmazínovém šatu**, nejpozději může být z korunovace Marie Terezie dne 12. května 1743.

* *Soupis*, str. 68, pozn. 4.

** *Soupis*, str. 68, pozn. 4.

Zachovaný kus z téže látky v podobě manipulu byl patrně na pásu podkladem připjatého meče. O manipulu není zmínka v korunovačním řádu. Ani štola není v něm uvedena, avšak je zachována z téže látky jako pás. Na koncích je opatřena třásněmi. Dlouhá 254 cm a široká 16,5 cm, rozšiřuje se na koncích na 25 cm. Štola byla nošena na prsou zkřížená, jak ukazuje např. Meytensovo vyobrazení Marie Terezie jako české královny*. Na rubu štoly je připevněn lístek s nápisem v německé kurzívě, že této štoly bylo použito při korunovaci královny Marie Terezie dne 12. května 1743.

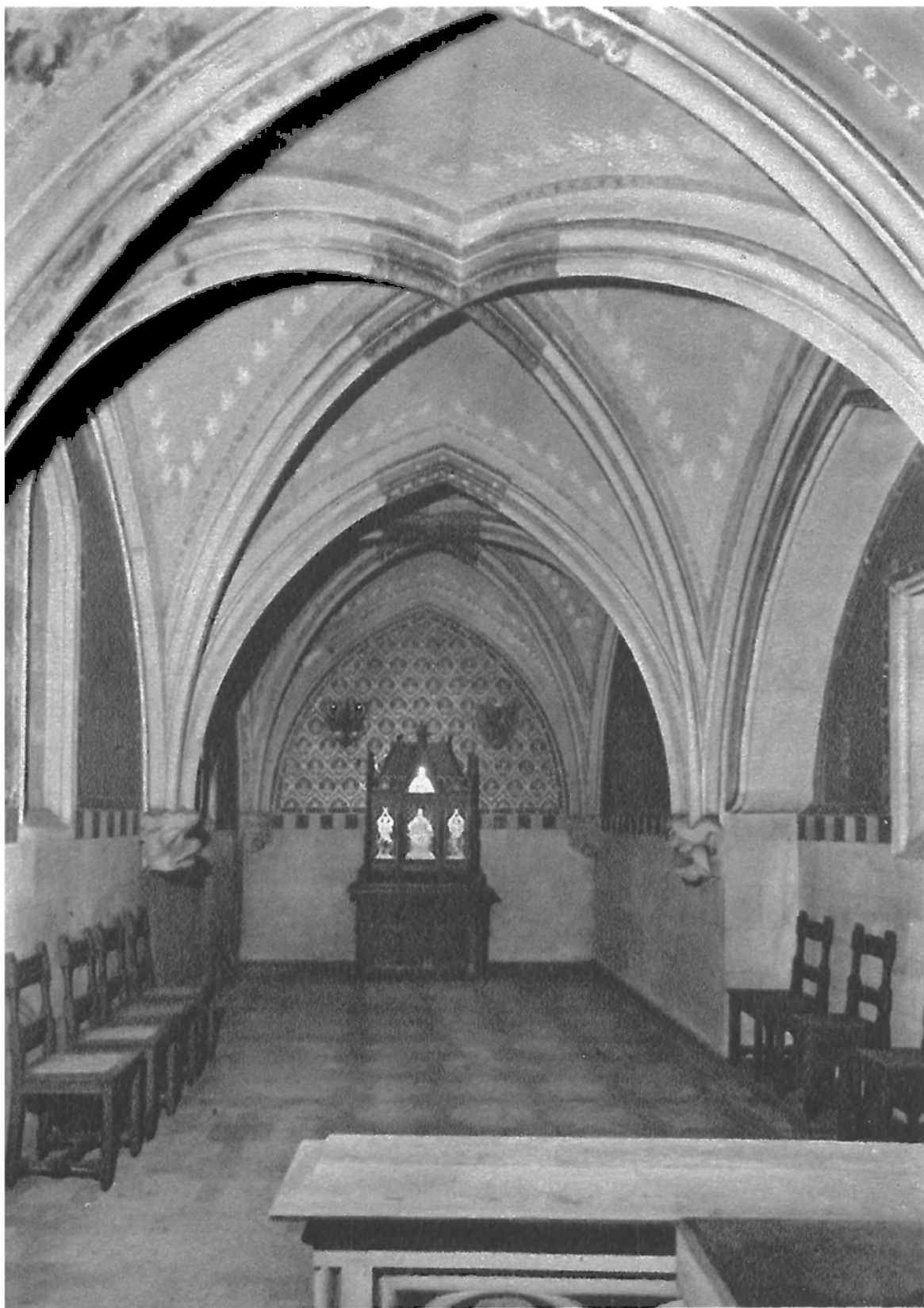
PLÁŠŤ

Otevřeným pláštěm je v korunovačním řádě Karla IV. míněn takový jeho tvar, jehož od raného středověku nabyla pozdně antická tzv. kappa (*cappa*), tj. plášť s kapucí přehozený přes ramena a paže, ale vpředu svisle otevřený a pouze na prsou sponou spjatý, sahající až k lýtkům anebo kotníkům. Byl to vlastně druh liturgického oděvu, jemuž se pak dostalo obecnějšího jména

* *Schwarzenberg*, 1. c., vyobrazení na líci vazby.

pluviál, na němž kapuce se stala pouhou ozdobou látky ve tvaru půlkruhového štítu látkového vzadu na ramenou zavěšeného. Jako roucho korunovační byl v pozdější době tento plášť bez náznaku kapuce prodlužován ve vlečku nesenou pážaty. V inventářích svatovítských z doby lucemburské není žádná taková kappa uvedena jako korunovační, takže buď král byl oblečen ve svůj plášť toho druhu, anebo bylo používáno některého pluviálu (kappy) z majetku Svatovítského kostela. V druhé polovině XV. století však někteří čeští králové svůj korunovační plášť věnovali Svatovítskému kostelu. V jeho inventářích jsou zapsány kappy králů Ladislava (1453—1457), Jiřího z Poděbrad (1458—1471) a Vladislava II. (1471—1516), toto s výslovným přípisem, že v ní byl korunován, ale poněvadž Vladislav věnoval ještě jiné kappy a dalmatiky Svatovítskému kostelu, jak svědčí zápisy v inventářích*, není zcela jisté, zda jde o pláště korunovační tam, kde tak není výslovně řečeno. Tím bylo odění krále skončeno, když už předtím během korunovační mše po epištole a graduálu, byl oblečen v subtile (*tunicellu*) a dalmatiku,

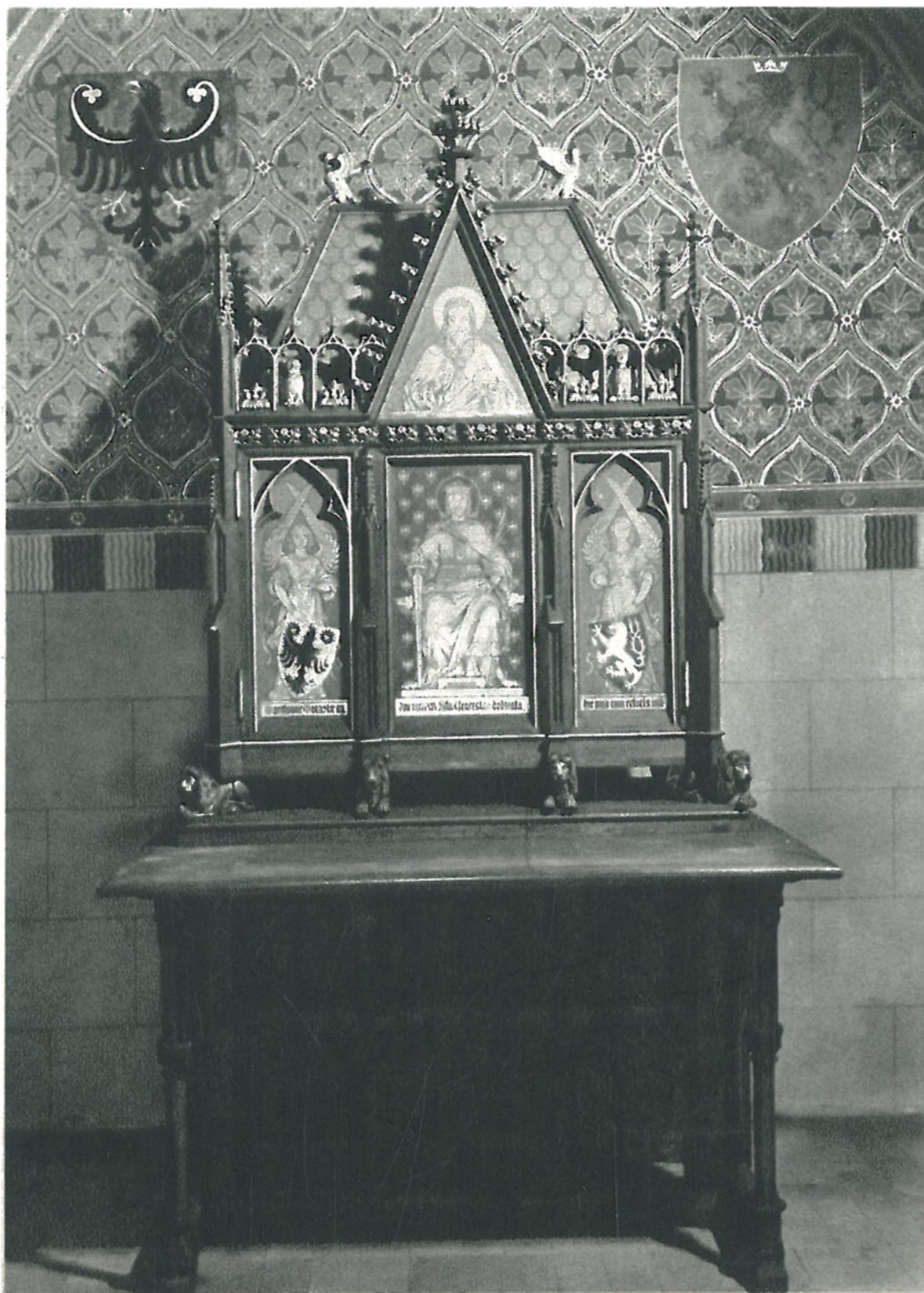
* *Poklad*, XVIII. inventář z konce XV. století, str. LXXIX., č. 1, 2 a další; XIX. Inventář z r. 1483, str. XXXIX., č. 104 a následující.



Vnitřek korunní komory ve Zlaté bráně

neboť korunovační obřad byl v mnohém ohledu obdobou biskupského svěcení. Později však nebylo při korunovaci užíváno tunicelly a dalmatiky. Po skončeném přiodění byly králi pomazány ruce, odevzdán meč, jímž byl opásán a navlečeny náramky a prsten, což obojí později také odpadlo. Subtile a dalmatika byly patrně brány ze Svatovítského kostela, takže nebyly zvlášť uvedeny jako součást korunovačního roucha. Z ostatních předmětů byl pouze prsten v inventářích jako součást korunovačních klenotů uváděn až do roku 1413.

Plášť chovaný mezi korunovačními klenoty s prodlouženou vlečkou, při korunovaci nesenou pážaty, má tvar pluviálu. Zhotoven je ze zmíněného již karmazínového hedvábí, protkaného zlatem jako pás. Podle vetkaného rozvilinového vzoru pochází z první poloviny XVIII. století nejspíše z korunovace Karla VI. r. 1723, nejpozději z korunovace Marie Terezie r. 1743, kdy bylo použito v obou případech karmazínové látky. Délka pláště obnáší 200 cm. Plášť měl hermelínem pokládaný límec a výložky, ale kožešina byla svěřována kožešníkovi k opatrování, takže se nenachází mezi korunovačními poklady.



Skříň, uzavírající schránku korunovačních klenotů



Výstava korunovačních klenotů ve Svatovítské katedrále

V. KORUNOVAČNÍ KŘÍŽ

Jako korunovační kříž je v pokladu svatovítském označován veliký a zlatý kříž, pokládaný vzácnými kamejemi a obsahující významné ostatky*. Nebyl však zhotoven ke korunovaci Karla IV., který jej dal teprve po r. 1354 dělat a nevčlenil jej do pokladu Svatovítského kostela jako korunovační klenoty a meč sv. Václava, nýbrž určil jej na Karlštejn, kam od postavení hradu, místo do Svatovítského kostela, ukládal své nejcennější ostatky. Odtud byl teprve r. 1645 přivtělen do pokladu svatovítského právě tak, jako tzv. menší zlatý kříž, který Karel IV. obdržel od papeže Urbana V. (1362—1370), a na němž je rytou kresbou vyobrazeno Ukřižování, adorace roušky Kristovy a darování kříže**. Obou křížů bylo užito při korunovaci Ferdinanda I. r. 1527, Maxmiliána r. 1562, Rudolfa II. r. 1575 a při pohřbu Maxmiliánově r. 1577, ale žádný z obou křížů nebyl ke korunovacím přímo určen a vyhrazen, třebaže už dříve než za Habsburků

* *Soupis*, str. 32—42. — *Poklad*, str. 167—170.

** *Soupis*, str. 42—44. — *Poklad*, 178—179.

mohl být při nich užíván, neboť např. při průvodu do komnaty královny byly neseny kříže. Nebyl tedy ani drahocenný kříž s kamejemi vlastním korunovačním klenotem, nýbrž předmětem z pokladu karlštejnského anebo svatovítského, při korunovacích dočasně užívaným.

SEZNAM VYOBRAZENÍ

Zlatá brána chrámu sv. Víta	
Soubor korunovačních klenotů	9
Pohled z pravé strany na členku rozloženou na zkřížených obloucích koruny	13
Mitra z hrobu císaře Jindřicha IV. (1106) v dómu ve Špýru	25
Spytihněv II. (1055—1061)	27
Vratislav II. (1061—1092)	29
Denár Vratislava II.	31
Denár Vladislava II. (1140—1174)	33
Denár vévody Václava I. (1228—1253)	35
Denár Přemysla Otakara II. (1253—1278)	36
Hrobní koruna a insignie Rudolfa I. Kaše (1306—1307) . .	38
Jan Lucemburský. Vyobrazení z rukopisu Zbraslavské ko- runy z městského archivu v Jihlavě	39
Pozdně římská honosná přilba z Vidu	41
Přilba – koruna na štítku přilby langobardského krále Agilulfa (590—615) v Národním muzeu ve Florencii . .	42
Vyobrazení zašlých tzv. korun Karla Velikého a Ludvíka IX. Svatého v pokladu kláštera St. Denis	44
Soukromá koruna Karla IV., předělaná na císařskou korunu busty Karla Velikého v pokladu münsteru v Cáchách . .	46
Žezlo a jablko českého krále (?) z druhé poloviny XV. století v pokladu hradu ve Vídni	48
Jablko Zimního krále Bedřicha Falckého (1619—1620) v rezidenčním pokladu v Mnichově	50
Přední část koruny	52
Levý úsek koruny	53

Pravý úsek koruny	54
Zadní část koruny	55
Křížek na vrcholu zkřížených oblouků	56
Kožené pouzdro koruny	58
Rukojeť žezla	62
Vršek žezla	64
Jablko	68
Spodní část jablka: Hospodin uvádí Adama do ráje a dává mu vládu nad tvory	69
Spodní část jablka: Zákaz jídla ze stromu zapovězeného . .	70
Horní část jablka: Pomazání Davidovo	71
Horní část jablka: Davidovo vítězství nad Goliášem . . .	72
Svatováclavský meč ve svatovítském pokladu	77
Vnitřek korunní komory ve Zlaté bráně	83
Skříň, uzavírající schránku korunovačních klenotů	85
Výstava korunovačních klenotů ve Svatovítské katedrále .	86

O B S A H

I. Popis svatováclavské koruny	8
Liliovitá čelenka	9
Zkřížené pásy a na nich rozložené články cizí čelenky	15
Křížek na vrcholu koruny	17
Drahokamy koruny	18
Čepička vyplňující vnitřek koruny (pileus)	21
Atlasová čepička (pileolus)	22
Pouzdro koruny	23
II. Vývoj a dějiny svatováclavské koruny	24
Mitra českých vévodů	26
Koruna Vratislava II.	28
Koruna Vladislava II.	32
Koruna Václava I. a Přemysla Otakara II., a hrobní koruna Rudolfa I. Kaše	34
Koruna Karla IV. z r. 1346	40
Koruna Karla IV. přepracovaná kolem r. 1376 a při- pojená cizí čelenka	43
Mitra v koruně Karla IV.	47
Stručné dějiny koruny a korunovačních insignií v době pokarlovské	51
III. Ostatní korunovační insignie	60
Žezlo	60
Jablko	66
Svatováclavský meč	74

IV. Zbytky korunovačního roucha králova	79
Sukně, pás a štola	79
Plášť	81
V. Korunovační kříž	87
Seznam vyobrazení	89

JOSEF CIBULKA

KORUNOVAČNÍ

KLENOTY

KRÁLOVSTVÍ ČESKÉHO

Grafickou úpravu, obálku a vazbu navrhl Milan Hegar. Barevné fotografie Alexander Paul. Vydal Odeon, nakladatelství krásné literatury a umění, n.p., jako svou 321. publikaci v redakci výtvarného umění. Praha 1969. Odpovědná redaktorka Milena Freimanová. Výtvarný redaktor Jindřich Šťastný

5. svazek edice Umělecké poklady

Vytiskla Polygrafia, závod 1, n. p., Praha 2. Dílo má 35 reprodukcí v textu, 3,11 aa, 3,22 va, (text 1,87 aa, il. 1,24 aa) 403 22 852.

První vydání. Náklad 10 000 výtisků.

09/5 - Kart. 13 Kčs - 01-503-69

EDICE UMĚLECKÉ POKLADY

A. Kubiček, Barokní Praha v rytinách B. B. Wenera, 1966

V. Dvořáková, Mistr Theodorik, 1967

J. Pavel, Chrám sv. Víta v Praze, 1968

E. Poche, Zlatá ulička, 1969

J. Cibulka, Korunovační klenoty, 1969

E. Petrová, Obrazy P. Picassa v Praze

L. Letošníková, Estenská zbrojnice na Konopišti

J. Heřman, M. Vilímková, Pražské synagógy

Z. Drobná, Jenský kodex

E. Herold, Africké masky



Odeon, nakladatelství krásné literatury a umění