

LIDOVÉ KROJE ČESKOSLOVENSKÉ.

POPIS, VYOBRAZENÍ, STŘIHY A VÝKRESY
33 ČESKÝCH,
MORAVSKÝCH, SLEZSKÝCH A SLOVENSKÝCH
KROJŮ NÁRODNÍCH.

USPOŘÁDAL

PROF. DR. JOS. KAZIMOUR.

POPISUJE VLASTA HAVELKOVÁ, KUSTODKA NÁRODOPIS.
MUSEA ČESKOSLOVANSKÉHO. — 148 VZORŮ VYŠÍVKOVÝCH NÁ-
KRESLIL JAR. NAUMAN A M. WANKLOVÁ, ÚŘED. ZEM. MUSEA
V BRNĚ. — 35 STŘIHŮ SESTAVILA JARMILA AUGUSTOVÁ,
ODBOR. UČITELKA ŽENSKÉ ŠKOLY PRŮMYSLOVÉ
NA SMÍCHOVĚ

22 ARCHY VZORŮ, 11 PŘÍLOH BAREVNÝCH, 3 ARCHY PŘÍLOH
STŘIHOVÝCH A 60 VYOBRAZENÍ V TEXTU.



V PRAZE 1920.

NÁKLadem ČESKOSLOVENSKÝCH PODNIKŮ TISKAŘSKÝCH
A VYDAVATELSKÝCH. — TISKEM ROLNICKÉ TISKÁRNY.

LIDOVÉ KROJE ČESKOSLOVENSKÉ.

POPIS, VYOBRAZENÍ, STŘIHY
A VÝKRESY 33 ČESKÝCH, MORAVSKÝCH, SLEZSKÝCH
A SLOVENSKÝCH KROJŮ NÁRODNÍCH.

USPOŘÁDAL

PROF. DR. JOS. KAZIMOUR.

POPISUJE VLASTA HAVELKOVÁ, KUSTODKA NÁRODOPISNÉHO
MUSEA ČESKOSLOVANSKÉHO. — 148 VZORŮ VÝŠIVKOVÝCH NAKRESLIL
JAR. NAUMAN A MADLENA WANKLOVÁ, ÚŘED. ZEMSKÉHO MUSEA
V BRNĚ. — 35 STŘIHŮ SESTAVILA JARMILA AUGUSTOVÁ,
ODB. UČITELKA ŽENSKÉ ŠKOLY PRŮMYSLOVÉ
NA SMÍCHOVĚ.

22 ARCHY VZORŮ, 11 PŘÍLOH BAREVNÝCH, 3 ARCHY PŘÍLOH STŘIHOVÝCH
A 60 VYOBRAZENÍ V TEXTU.

V PRAZE 1920.

NÁKLADEM ČESKOMORAVSKÝCH PODNIKŮ TISKAŘSKÝCH A VYDAVATELSKÝCH.
TISKEM VLASTNÍHO ZÁVODU.

OBSAH.

	Strana
Přehled obsahu	5—10
O ruchu krojovém (úvodem napsal Aug. Žalud).	11—20
Lidové kroje československé. (Popisuje V. Havelková.)	
A. Kroje české.	21—57
B. Kroje moravské.	59—74
C. Kroje slezské.	75—77
D. Kroje slovenské.	78—89
O technice lidového vyšívání (píše V. Havelková).	89—92
Několik poznámek kreslířových (připomíná Jar. Nauman).	93

PŘEHLED OBSAHU.

Lidové kroje československé.

□.

A. ČESKÉ.

I. Kroj chodský:

Popis		Str. 21.
Střihy: životek	Příloha list I., č. 9.	
rukávce	» » I., č. 10.	
kabátek	» » II., č. 11.	
Vzory: životek	Příloha arch I., č. 1.	
kosička	» » I., č. 2.	
kabátek	» » I., č. 3, 4 a barevná příloha č. 1. (výšivka z rukávu a pásek »darmovis«).	
Vyobrazení čís. 5. Chodka		Str. 22.
Barevná příloha č. 2. Chodské děvče		

II. Kroj plzeňský:

Popis		Str. 23.
Střihy: životek	Příloha list I., č. 3.	
šněrovačka	» » I., č. 2.	
Vzory: holubinka	Příloha arch IV., č. 21.	
perutě holubinky	IV., č. 22.	
Vyobrazení č. 6. Děvče z okolí Plzně		Str. 24.
» č. 7. Jehlice »žinka«		Str. 26.

III. Kroj kralovický:

Popis		Str. 27.
Vzory: zástěrky	Příloha arch II., č. 9. a III., č. 15. a 16. a XXII., č. 148.	
rukávce	III., č. 17.	
čepeček	I., č. 5.	
perutě jeho	» II., č. 10. a 11.	
Vyobrazení č. 8. Děvče z Kralovicka u Plzně		Str. 27.
Barevná příloha č. 3. Děvče ze Škvřínan na Plzeňsku		

IV. Kroj z okolí Plas:

Popis		Str. 28.
Vzory: zástěra	Příloha arch IV., č. 20.	
čepeček	» » III., č. 18.	
vínek	III., č. 19.	

V. Kroj z okolí Stříbra:

Popis	Str. 29.
Střihy: čepeček		Příloha list I., č. 7.			
šněrovačka		» » I., č. 8.			
Vzory: čepeček		Příloha arch I., č. 8.			
vínek		I., č. 6. a 7.			
rukávce		II., č. 12. a 13.			
šněrovačka		II., č. 14.			
Vyobrazení č. 9. Žena ze Stříbrska.					Str. 29.

VI. Kroj slánský:

Popis	Str. 30.
Vzory: zástěrka		Příloha arch V., č. 23. a 24.			
kosička		» V., č. 25.			
Vyobrazení č. 10. Děvče z okolí Slaného.					Str. 31.

VII. Kroj z okolí Roudnice:

Popis	Str. 32.
Vzory: šněrovačka		Příloha arch V., č. 26.			
zástěrka		» » V., č. 29.			
čepeček		V., č. 27. a 28.			
Vyobrazení č. 11. Děvče z Roudnicka.					Str. 32.

VIII. Kroj středočeský:

Popis	Str. 33.
Střihy: šněrovačka		Příloha list I., č. 1.			
špensr		» » II., č. 12.			
Vzory: sukně		Příloha arch IX., č. 47.			
zástěrka		» » X., č. 53.			
kosička		IX., č. 47. a X. č. 52.			
čepeček		IX., č. 49.—51. a X., č. 54., 55.			
Vyobrazení č. 12. Děvče z Ruzyně.					Str. 34.

IX. Kroj prácheňský:

Popis	Str. 35.
Vzory: sukně	}	Příloha arch XIII., č. 82.			
zástěrka					
Vyobrazení č. 13. Žena v kroji prácheňském					Str. 36.

X. Kroj blatský:

Popis	Str. 37.
Střihy: šněrovačka		Příloha list I., č. 4.			
čepec		» » I., č. 20.			
Vzory: košilka		Příloha arch VIII., č. 44 a 43.			
šněrovačka		» » VII., č. 38.			
zástěra	}	VI., č. 35.			
»		VII., č. 40.			
»		VIII., č. 45.			
»		IX., č. 46.			
vínek		VII., č. 39.			
čepec		VI., č. 37.			
Vyobrazení č. 14. Žena v blatském kroji.					Str. 38.

Vyobrazení č. 16. Blatské děvče (družička).	Str. 39.
Barevná příloha č. 4. Žena, nevěsta a družička z Blat.	

XI. Kroj kozácký:

Popis		Str. 40.
Střihy: šněrovačka	Příloha list I., č. 6.	
Vzory: sukňě	Příloha arch VII., č. 41.	
zástěrka	} » » VI., č. 30 a 34. » IX., č. 48. » VII., č. 42. » VI., č. 31, 32 a 33.	
»		
kosička		
čepec		
Vyobrazení č. 15. Kozácké děvče (nevěsta).		Str. 39.
» č. 17. Kozácké děvče.		Str. 40.

XII. Kroj z okolí Mladé Boleslavě:

Popis		Str. 42.
Střihy: šněrovačka	Příloha list II., č. 13.	
Vzory: šněrovačka	Příloha arch X., č. 56.	
zástěrka	» » XI., č. 61.	
vázanka (víněk)	XI., č. 60.	
čepec	X., č. 57 a 58.	
plena	X., č. 59.	
Vyobrazení č. 18. Děvče z Mladoboleslavska ve vínku (ústroj hlavy).		Str. 43.
č. 19. Děvče v kroji mladoboleslavském.		Str. 44.
č. 20. Třaslice — jehlice do vlasů.		Str. 45.

XIII. Kroj bydžovský:

Popis		Str. 46
Vzory: zástěra	Příloha arch XII., č. 66.	
košílka	» » XIII., č. 72 a 73.	
kosička	XIII., č. 74.	
plena	» » XII., č. 67. a 68.	
Vyobrazení č. 21. Žena z Bydžovska (ve špenzru a zlatém čepci).		Str. 47.
» č. 22. Děvče v kroji bydžovském.		Str. 48.

XIV. Kroj turnovský:

Popis		Str. 49.
Střihy: šněrovačka	Příloha list II., č. 14.	
Vzory: šněrovačka	Příloha arch XI., č. 63.	
zástěra	XI., č. 62.	
čepec	» XII., č. 71.	
víněk	» » XI., č. 64 a 65.	
Vyobrazení č. 23. Děvče z Turnovska v čepci a vínku.		Str. 49.

XV. Kroj chrudimský:

Popis		Str. 50.
Vzory: zástěra	Příloha arch XXIV., č. 87, 88 a	89.
Vyobrazení č. 24. Děvče z Chrudimska.		Str. 51.

XVI. Kroj nasavrcký:

Popis		Str. 51
Střihy: šněrovačka	Příloha list II., č. 15.	
Vzory: šněrovačka	Příloha arch XIV., č. 90.	
Vyobrazení č. 25. Děvče z Nasavrcka		Str. 52.

XVII. Kroj pardubický.

Popis		Str. 53.
Vzory: zástěra	Příloha arch XIII., č. 75, 79, 80 a 81.	
kosička	» » XIII., č. 76 a 77.	
punčochy	» » XIII., č. 78.	
šáteček	» » XII., č. 69 a 70.	
Vyobrazení č. 26. Děvče z Pardubicka v zlatém čepci (ze zadu).		Str. 54.
» č. 27. Děvče z Pardubicka v holubince (ze předu).		Str. 55.

XVIII. Kroj litomyšlský:

Popis		Str. 56.
Střihy: životek (šněrovačka)	Příloha list I., č. 5.	
Vzory: životek a punt k němu	Příloha arch XIV., č. 84 a 85.	
zástěrka	» » XIV., č. 83.	
šatka	» » XIV., č. 86.	
Vyobrazení č. 28. Děvče z Litomyšlska.		Str. 56.
» č. 7. Loubek.		Str. 26.
» č. 45. Háček k litomyšlskému životku.		Str. 89.
Barevná příloha č. 5. Ženský kroj litomyšlský.		

B. MORAVSKÉ.**XIX. Kroj hanácký:**

Popis		Str. 59.
Střihy: životek (kordulka)	Příloha list II., č. 17 a 16.	
Vzory: sukně	Příloha arch XV., č. 93.	
rukávce	» » XVI., č. 94, 95 a 96.	
opléčko	» » XV., č. 92.	
kordulka	XV., č. 97.	
zástěrka	XV., č. 91.	
Vyobrazení č. 29. Hanačky z okolí Olomouce.		Str. 60.

XX. Kroj z okolí Valašských Klobouk:

Popis		Str. 61.
Střihy: životek (kordulka)	Příloha list II., č. 18.	
Vzory: rukávce	Příloha arch XV., č. 99 a 100.	
plena	» » XV., č. 98.	
Vyobrazení č. 30. Dívky v kroji valašském.		Str. 62.

XXI. Kroj jihohykovský (milotský):

Popis		Str. 63.
Střihy: životek (kordulka)	Příloha list III., č. 24.	
čepce	» » III., č. 25.	
Vzory: rukávce (tacl)	Příloha arch XVI., č. 104.	
oboječek	XVI., č. 101 a 105.	
kordulka	XVII., č. 107.	
zástěrka	» XVI., č. 102, 103, 106 a barevná příloha č. 6.	
Vyobrazení č. 31. Děvče v kroji milotsko-dubňanském.		Str. 64.

XXII. Kroj vracovský:

Popis		Str. 65.
Střihy: životek (kordulka)	Příloha list III., č. 26.	
Vzory: rukávce	Příloha arch XVIII., č. 117.	
Vyobrazení č. 32. Děvčata z Vracova.		Str. 66.

XXIII. Kroj lanžhotský:

Popis		Str. 66.
Střihy: kordulka	Příloha list III., č. 27.	
Vzory: kokeš (rožky)	» » III., č. 28.	
rukávce (tacl)	Příloha arch XVII., č. 112.	
obojek	XVII., č. 111.	
kordulka	XVII., č. 108.	
zástěrka	XVII., č. 110.	
šatka	» XVII., č. 109.	
Vyobrazení č. 33. Děvčata v kroji lanžhotském v kokši (s pentlemi a v šatce).		Str. 67.
Barevná příloha č. 7. Děvče v kroji lanžhotském.		

XXIV. Kroj velecký:

Popis		Str. 69.
Střihy: kordulka	Příloha list III., č. 23.	
Vzory: rukávce	Příloha arch XVIII., č. 110.	
obojek	XVII., č. 113.	
kordulka	XVIII., č. 115.	
šatka	» » XVIII., č. 114.	
Vyobrazení č. 34. Děvče z Velké v šatce (z předu) a č. 35. (ze zadu).		Str. 70 a 71.
Barevná příloha č. 8. Děvče z Velké.		

XXV. Kroj uherskohradištský:

Popis		Str. 72.
Střihy: kordulka	Příloha list III., č. 29.	
Vzory: rukávce (tacl)	Příloha arch XIX., č. 119.	
náramky	» » XVIII., č. 120.	
kordulka	XVIII., č. 118.	
šňůrka k zástěře	» » XIX., č. 121.	
Vyobrazení č. 36., 37. Děvče z okolí Uher. Hradiště.		Str. 73 a 74

C. SLEZSKÉ.**XXVI. Kroj těšínský:**

Popis		Str. 75.
Střihy: živůtek	Příloha list II., č. 19.	
Vzory: živůtek	Příloha arch XIX., č. 122.	
Vyobrazení č. 38. Žena z Těšínska.		Str. 76

XXVII. Kroj opavský.

Popis		Str. 75.
Vyobrazení č. 39. Děvče z Opavska.		Str. 77.

D. SLOVENSKÉ.**XXVIII. Kroj bošácký:**

Popis		Str. 79.
Střih: čepec	Příloha list III., č. 35.	
Vzory: rukávce: náramek	Příloha arch XXII., č. 145.	
límeček	» XXII., č. 144.	
zástěrka	» XXII., č. 143.	
šatka	XXII., č. 147.	
čepec	XXII., č. 146.	
Vyobrazení č. 40. Dívka z Bošáce.		Str. 80.
Barevná příloha č. 9. Kroj bošácký.		

XXIX. Kroj píšťanský:

Popis	Str. 81.
Střihy: kordulka		Příloha list III., č. 30.			
Vzory: zástěra		Příloha arch XIX., č. 124, 126 a 127.			
rukávce		XIX., č. 125.			
čepec		XIX., č. 123.			
Vyobrazení č. 41. Děvče v kroji píšťanském.					Str. 82
Barevná příloha č. 10. Žena a děvče v kroji píšťanském.					

XXX. Kroj lubinský:

Popis	Str. 83.
Střihy: rukávce		Příloha list III., č. 33.			
čepec		» » III., č. 34.			
Vzory: zástěrka		Příloha arch XX., č. 131.			
rukávce (náramek)		» XX., č. 129.			
čepec		XX., č. 128.			
šatka		XX., č. 130.			
Vyobrazení č. 42. Děvče z Lubiny.					Str. 84.

XXXI. Kroj z okolí Nov. Města nad Váhem:

Popis	Str. 84.
Vyobrazení č. 43. Děvče od Nového Města nad Váhem.					Str. 85.

XXXII. Kroj patský:

Popis	Str. 85.
Střih: životek		Příloha list III., č. 32.			
Vzory: zástěrka		Příloha arch XXI., č. 142.			
rukávce (náramek)		» XXI., č. 140.			
životek		» » XXI., č. 141.			
čepec		Barevná příloha č. 3. a příloha arch XXI., č. 140.			
Vyobrazení č. 44. Děvče z Paty.					Str. 86.

XXXIII. Kroj trnavský:

Popis	Str. 87.
Střihy: životek		Příloha list III., č. 31.			
Vzory: rukávce (tacek)		Příloha arch XXI., č. 138, 139.			
rukávy		XX., č. 134, 135.			
límeček		XX., č. 132.			
zástěrka		XX., č. 133.			
čepec		» » XXI., č. 136 a arch XX., č. 137.			
Vyobrazení č. 45. Dívka a žena v kroji trnavském, vyšivaném zlatě.					Str. 88

AUG. ŽALUD:

O RUCHU KROJOVÉM.

(Několik poznámek o jeho vhodnosti a škodách, o účelu a uspořádání knihy a bibliografie nejdůležitějších prací o československých krojích.)

Vlna zájmu o lidové kroje československé nevzedmula se po prvé. Ale bezpochyby je tentokráte silnější a příboj její trvalejší. Námitky proti užívání kroje, proti zanášení kroje do prostředí, které bylo mu vždy cizí, zejména proti nošení lidových krojů v městech naprosto selhaly. Je pravda: dnes je kostýmem, co ve své době bylo krojem. Ale nekostymuje se často i moderní člověk, ba nejednou i muž hodně vážný? Či jsou něčím jiným za naší doby různé uniformy, tradičně dochovávané? A lze mítí za zlé právě jen ženám, povolují-li zálibě v přestrojování a volí při tom staré kroje lidové, které jsou přece ladné, jásavě pestré a pěkné? Marno kázat, že dnes nemá lidový kroj svých podmínek životních, kterými mu bylo nejen venkovské prostředí, nýbrž i uzpůsobení vkusu vrstev, kterým sloužil. Kroje lidové se ujaly a šíří se. Staly se módou — a proti módě jsou bezúčinný normy estetiky, i když by měly zcela pravdu. Krojovou módu posiluje právě nyní i zesílené národní cítění, které se chce osvědčovat i zevně.

Probuzené nebo dočasně vystupňované národní uvědomění vždy snažilo se o zevní výraz. A nalézalo jej nejspíše a nejzřetelněji v kroji a jeho součástkách, který souvisí těsně, takořka splývá s osobou svého nositele. Toho nejběžnější projev jsou různé odznaky, kokardy, trikolory, jimiž za živého hnutí lidového bývá vyzdobován šat. Druhdý však snaží se lid dáti výraz vnitřnímu smýšlení a zanícení celým krojem. Tak r. 1848 vyvolal pokusy o zavedení českého kroje národního, pokusy, při nichž spolupůsobil sám Josef Mames a na nichž účastnila se i Božena Němcová, tedy jistě ne duchové malí, utápějící se v zevních malichernostech. Ovšem tehdy šlo o kroj uměle vykonstruovaný. A v tom snad byl jeden z důvodů, že hnutí selhalo. Avšak již prvá obnova ústavního a národního života v letech šedesátých oživila snahy o zevní krojovou rázovitost, jež daly i střízlivému městskému kroji šat, který se dlouho udržoval a ještě udržuje (čamaru). A tu také po prvé se setkáváme s vyslovenou akcí o zachování českých krojů lidových (v svolání, otištěném v »Nár. Listech«). Ale podnět neměl valného výsledku. Teprve národopisný zájem let osmdesátých zase obrátil sem pozornost, která vedla k úsilné činnosti sběratelské i k pokusům o praktické užití lidového umění na šatu moderním, k svérázu, abychom užili dnešního slova, ovšem málo zdařilému a výslednému. Ani ruch let devadesátých, jež vyvolala Národopisná výstava československá, neměl trvalého účínu. Posílil na krátký čas snahy o zavádění, oživování a udržování lidových krojů. Ale vedl také k zevšednění krojové záliby. Nevkusné napodobeniny krojů (tištěné výšivky, plátěné kožerky, holeně z voskovaného plátna a pod). diskreditovaly kroje lidové a odvedly od jejich nošení. Až nyní zase

v době předválečné stavovské uvědomění (agrární: akce Musejní komise Zemského sdružení dorostu českého venkova od r. 1911) a za války nepřátelský útlak znovu probudily zálibu v krojích lidových, jimiž zprvu osvědčována hrdost stavovská a jimiž později bylo možno nevinně a nestihatelně demonstrovati národně politické smýšlení. Mimo to v dnešní módě krojové projevuje se snad i renesance primitivního vkusu, která vyznačovala moderní život evropský již v posledních letech předválečných. Leč, ať je, jak je. Jisto je, že musí se s módou krojovou počítati.

A tu je se starat, aby nepůsobila zbytečných škod, kterými přímo i nepřímo hrozí. A ovšem půjde i o to, k dobrému využití zájmu, vzbuzeného krojovou módou. V prvním směru je nutno vždy znovu a znovu varovati, aby, kdož jsou vedeni k lidovému kroji dočasnou módou — zejména kruhy městské — *nebraly kroj z rukou lidu*. Znalci životních poměrů v krajích, kde dosud je kroj živý (na př. Klvaňa a jiní z moravského Slovenska) již několikráte veřejně si stěžovali, že dnešní móda přímo vydrancuje venkov po stránce krojové. Zasazuje poslední ránu živému kroji, který přenáší jako kostým nebo památku (až krojová móda utuchne) do cizích míst a měst. Proto, kdo již chce kroj míti, měl by si vždy poříditi kroj nový, ovšem přesnou a správnou kopii pravého kroje lidového. Homositi se krojem původním je snobism, je to chloubka, že jsem mocí svých peněz osobil si cizí krásu, že jsem přispěl k estetickému ochuzení lidu, jemuž kroj byl dosud živou složkou kulturní.

Další povinností je, pořizuje-li si kdo nový kroj, *neužívat nerozmyslně na něj krásných, starých památek lidové práce umělecké*. Dokud neměly součásti lidového kroje nynějšího kursu, vyjadřovaného až příliš pochopitelně v penězích, setkávaly se s pramalou šetrností. Sběratelé nejednou našli dětskou loutku zabalenou v pěknou starou výšivku, našli vyšívanou plachetku jako mycí hadr, nebo docela tuhou výšivkou z kasejovického čepečku podšity domácí střevice. To bylo každému zřejmým barbarstvím. Ale není výsledek stejný, užije-li se dnes překrásné výšivky, někdy hotového unika, které by bylo ozdobou musejních sbírek, na kroj, jenž se za čas unosí, zevšední, a s nímž rychle i zahyne sama krásná památka? Není hříchem, je-li stará památka přímo zničena (rozstříhána), aby se jí mohlo užítí pro kroj? Bez porady s odborníkem a bez dobré rozvahy nemělo by se užítí žádné staré součástky, zvláště výšivky, při novém pořizování kroje. Jinak právě dnes oživený zájem krojový pokazí a zničí všechny staré krojové pozůstatky, které ještě zachovávají tu i tam jako milou památku, pečlivě uloženou v truhle. Nesmí se zapomínati, že látka, kterou lze ještě na léta uchovati, je-li dobře uložena a opatrována, rychle se zničí (rozpadne a roztrhá), bude-li sloužit běžné potřebě.

Ovšem zcela bez prospěchu není ani nynější horlivé shledávání starých krojových součástí. Kdož se zajímají o starý kroj svého kraje, mají-li jen trochu pochopení a inteligence, mohou při tom *sebrati ještě dosti zpráv, cenných i národopisně*. Jde tu nejen o popis kroje, jak jej lze vyvolati z paměti starých jeho kdysi nositelů. Je sbíratí i zprávy, z jakých látek kroj šili, kde látky kupovali, v jaké ceně; kdo kroje šili (krejčí, švadleny), kdo vyšívali (jména lidových těch řemeslníků, kdy přestali pracovati, kdy zemřeli poslední z nich), za jakou cenu pracovali a pod. Jak jmenovali jednotlivé součásti, jak látky? Byl-li kroj sváteční vždy stejný, nebo různý pro různé příležitosti a v různou dobu? Tím ovšem jsou naznačeny pouze hlavní, ne však vyčerpány všechny zprávy, jež lze sebrati. Jistě již leckterá dívka, zajímající se o kroj pro svoji potřebu, zjistila podobné zprávy a snad si je i zaznamenala. Ale tím neučinila vše. Je třeba ještě postarati se, aby její zprávy byly nebo aspoň mohly býti využity. K tomu je nutno dáti jejich opis buď Musejní komisi Zem. sdružení dorostu českého

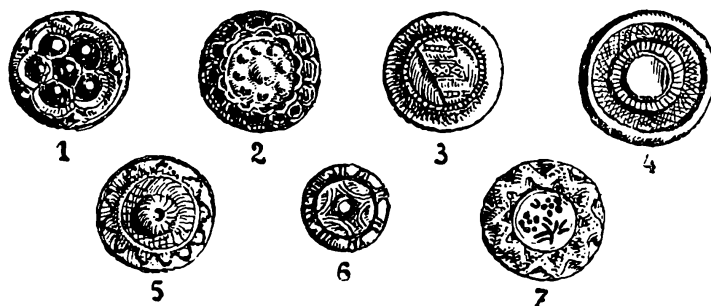
venkova (Praha II., Hybernská 20), nebo archiv u zápisů Národopisného musea československého (Smíchov 98). Tam je také upozorniti na každou starou, cennou (zejména vyšivanou) součást krojovou. Nejlépe ovšem přímo *památku pro museum získati*; kde tak nelze, je vyžádati si aspoň, aby ji některý fotograf-amatér — a toho lze naléztí dnes jistě všude i na venku — *vyfotografoval pro musejní sbírky*.

Chce-li kdo tedy kroj a má-li si pořídit, jak je jediné správné, kroj nový jde přece o to, aby nový kroj byl *věrnou kopií starého původního kroje lidového*. Není to však zájmem národopisným, nýbrž zájmem dobrého vkusu. Jistě záleží na tom, nosí-li se lidové kroje, aby při tom nebyl porušován vkus. Lidový kroj vyrostl a vyvinul se organicky: dokud byl krojem živým, měnil se, odkládal součásti staré, přibíral nové prvky sice pod vlivem dobových (městských, panských) mód, ale přece vnitřně jednotně, takže vždy tvořil souladný celek. Spolupůsobila při všech jeho změnách duše lidu i zevní podmínky lidového života a hmotné prostředky, které měl lid po ruce. Dnes však scházejí všechny podmínky dalšího rozvoje lidového kroje, které by byly zárukou, že změny na něm budou přirozené, organicky vzniklé. Mimo to kroj lidový módou dostává se do vrstev nelidových. A i vrstvy lidové (lid venkovský), vracející se ke kroji, zažily zatím příliš mnoho proměn svého duševního i hmotného života, aby mohly organicky navazovat na kroj, který odložili jejich předci před nějakými třemi čtvrtěmi století. Proto každá *změna kroje značí nyní pouze jeho porušení a často i poruchu dobrého vkusu*. Proto je vítat vše, čím přispívá se k tomu, aby kroje lidové, dnes nošené, byly správnou napodobeninou lidových krojů původních. Potřebu toho vycítují i ti, kdo dnes si pořizují kroje. Proto shánějí, kde mohou, poučení o správnosti krojové.

Jim má dáti radu, návod i vzory: kniha »Lidové kroje československé«. Proto pokusí se kniha podati nejprve několik obecných rad a pokynů*) těm, kdo se rozhodli pořídit si kroj, potom uvede popis 33 význačných lidových krojů českých, moravských, slezských i slovenských a připojí — a v tom je její těžiště — výkresy stříhů, potřebných k popisovaným krojům, a výkresy (v původní velikosti) výšivek, zdobících kroje ty. (Stručný popis je uveden u každého vzoru a mimo to v textu, věnovaném jednotlivým krojům.) Stříhy je ovšem třeba upravit podle těla, obyčejně úměrně zvětšit. Jsou stříženy podle dochovaných součástí krojových: ale venkovanky v Čechách velmi se stahovaly v pasu, nespínaly však plných ňader; na Moravě, zejména Hanačky, zase se neutahovaly v pase, ale měly silně upiata prsa. Proto již nelze bez úpravy (podle vlastního těla) užití stříhů na životky (šněrovačky, kordulky). Stejně i míry, uváděné v textu, je brátí jenom za přibližné; i při nich je hleděti k postavě nositelky kroje. Sukně, jež byly vždy velmi široké, rukávce (košilky), — které byly ze čtyř dílů: tílka (stánku), obepínajícího prsa a záda, rukávů, náramků (nahore na rameni) a klínců (na rukávech pod paží) — a obyčejně i zástěrky byly šity z rovných pruhů látky (nesestříhovaly se; nebyly do »cviklu«). Netřeba proto na ně zvláštního stříhu. Stříhu košilky české (v příloha stříhová: list II., č. 21.) lze užití pro všechny kroje, pokud není při popisu výslovně odkázáno na stříh zvláštní. Pokud jde o látky, je jistě nyní obyčejně velmi těžko některé staré jejich druhy získati a nezbude než spokojiti se látkami, běžnými dnes v obchodě. Na sukně lze vzítí hrubý mohér, barveré hrubé plátno, sukno, kašmír — vesměs místo šerky, t. j. domácí, polovlněné látky, jež byla vždy barvená, — flanel (pro chodské sukně); sukně hedvábné byly brokátové nebo z hedvábí měkkého i těžkého, a to jednobarevné, měňavé i vzorkované (květované). Barvy i když byly

*) Věcné, odborné údaje o krojích, jejich látkách a pod. jsou i v tomto úvodě podle sdělení V. Havelkové.

světlé, nebyly nikdy křiklavé. Sukně bílé, vždy vyšívané, s prolamovanými výplněmi nebo s tylovou vyšívanou vložkou, byly z batistového plátna. Tenké plátno batistové bralo se i na košilku (rukávce) nebo batist, širtink, šifon a (je-
nom v Čechách) i mul. Životky byly ze sukna (vyšívaného nebo pošívaného), z hedvábí: brokátu nebo atlasu, jednobarevného i květovaného, z aksamitu (sa-
metu), zlatohlavu, jež lze nahradit látkou ornátovou, nebo i z barevné, měkké kůže (safiánu). Zástěrky byly vyšívané z jemného plátna bílého nebo modrého, z batistu, mulu nebo tylu; nevyšívané byly zástěrky hedvábné, měňavé a vzor-
kované (buď s vetkávaným vzorem nebo — nově na Moravě — pestře poti-
štěné), kašmírové (potištěné na Chodsku) a »baboračky« z domácí bavlněné
červené tkaniny s kolnými pestrými pruhy hedvábnými (na Chodsku, Plzeňsku).
Punčochy bývaly stávkové, vlněné; lze je nahradit silnými pletenými — nikdy
se však nemají bráti ke kroji moderní tenké punčochy (průsvitné). Boty byly
kožené, střevíce často safiánové (z měkké, barevné kůže). Stuhý ke kroji bývaly
pestré, ale barev jemně sladěných, nekřiklavé (s květy vetkávanými). Místo české
stuhý lemovačky lze bráti stuhý moiré. Knoflíky je třeba bráti t. zv. jarmareční,
selské: skleněné nebo porculánové s kovovou obrubou. (Obraz čís. 1.) —

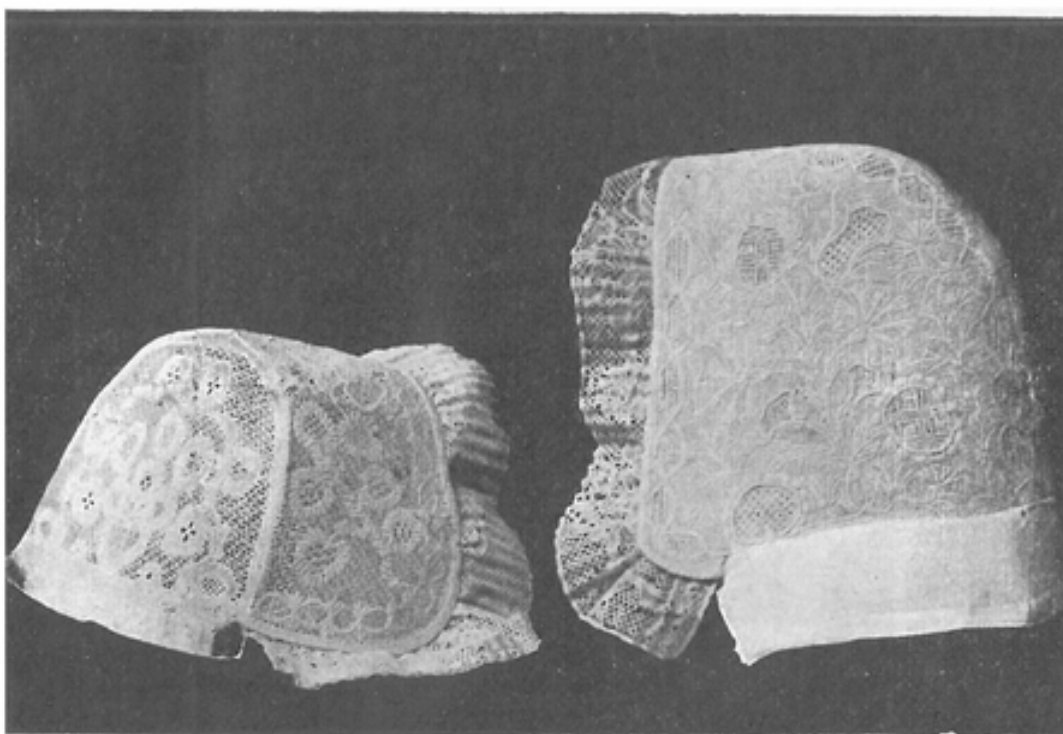


Obr. č. 1. Knoflíky k životkům a kordulkám.
(Kreslil J. Nauman.)

Krajek bylo užíváno hlavně paličkovaných a šitých, vláčkových (nitěných) a žehavkových (z vláken kopřivových). Vyšívácké techniky, jimiž lidové vý-
šívky pracovány, jsou běžné a obecně známé. Velmi pracné je ovšem vyšívání
prolamováním (mřížkováním). Náhražkou za ně — nedostihující ho však vkus-
ností a jemností — může býti podkládání vyšívaným tylem. Reliefní (vypouklé)
vyšívání obyčejně zlatou nebo stříbnou nití dělo se přes formičku: vzor se
vyřezal z tuhého papíru, který se na látku položil a plně přešival. Z neobvyklých
dnes úprav je se zmíniti zejména o vrapování. Vrapy (nizy) upravovány byly
tak, že látka u límce sukně nabraná ručně se skládala v jemné záhyby. Sukně
takto upravená podobá se sukni plissovane. Lze po případě také vrapování na-
hradit plissováním, jež však není tak pěkné. Ostatně vrapování dnes již obsta-
rávají i některé obchody s kroji.

Ze součástí, z nichž se lidový kroj skládá, je nejstarobylejší rubáč (kytlice,
spodník), užíváný za dochované paměti již jen u některých krojů moravských
a slovenských; rubáč je sukně s vysokým, přiléhavým pasem, kterou později na-
hrazovala obvyklá spodní košile. Košilka (tenčice, rukávce, oplecko), kterou bylo
vidět zpod šněrovačky, byla z látky jemné a krátká; na ní bylo okružní jednak
kolem krku (nabrané a ležaté: vejložek, vejkladek, krejzl, — nebo stojaté: na
Hané »placák«), jednak na konci rukávu (nabrané: »tacl« na Moravě). Nebylo-li
okružní, končila košilka u krku límcem (obojkem) buď ležatým, podobného tvaru
jako t. zv. matróska (na př. u kroje kyjovského, lanžhotského, veleckého).

nebo stojatým (na př. u kroje hradištského); rukávy končily tu, t. j. neměly-li okružít, rovněž v límec (manšetku). Na Hané opínalo tělo ještě pevně přiléhající oplečí, které je zbytkem pasu z rubáče. Na košilku oblekal se životek (šněrovačka, kordulka, lajdík, lajblík), který se buď šněroval, byl-li dvojdílný napřed i vzadu, byl-li z jednoho dílu, napřed, a to buď přes háčky nebo do dírek, nebo se zapínal na knoflíčky a někdy napřed se přepínal ještě jedním nebo dvěma pásky. Vespodu na životek se vážala sukňe (letnice, šorec, fěrtoch, zástěra, okolek), která někdy byla nesešitá (měla tedy tvar velmi široké zástěry, jež se ovšem uvazovala od zadu kupředu). Sukně hedvábná nebo bavlněná podšívala se vždy organtýnem, aby pěkně stála. Z toho důvodu, aby sukně od boků odstávaly, zavěšovaly se na »jelita« (honzíky), našitá na životku, a braly se



Obr. č. 2. a 3. Čepce trojdílný a půlkový (dvojdílný).
(Z fot. archivu N. m. č.)

pod ně kolikeré sukňe spodní (mimo nemnohé kroje — jako chodský — libující si ve štíhlé siluettě). Na sukni předvazovala se zástěrka (pásnice, pasna, fěrtůšek). Kolem krku křížem přes prsa vážaly obyčejně šáteček trojcípý, t. zv. půlku, kosičku, radličku, jehož hlavní, zadní cíp byl rozložen na zádech a cípy bočné se zastrkovaly pod šněrovačku nebo pod zástěru a někdy zavazovaly na zádech pod cípem hlavním. Na nohy obouvaly se punčochy vlněné, stávkové nebo ručně pletené a pantoflíčky s nízkými podpatky, nízké nebo vysoké střevíce (nově i šněrovací boty), krpce i boty vysoké, čizmy, vrapované (shrnovačky) i holinky. Na hlavu braly čepce buď zlaté a stříbrné (často s granáty) nebo holubinky vyšíváné bílé i barevné, uzlíčkové i prolamované. Holubinky byly dvojdílné, půlkové, jež se skládaly ze dvou stejných dílů, sešitých uprostřed čepce po délce hlavy, nebo trojdílné, mající zadní zakulacenou část, »dénko«, a dva díly přední. (Ukázky holubinek trojdílné a půlkové viz vyobrazení čís. 2. a 3.) U holubinek bývaly dlouhé, vyšíváné stuhy, jež se vzadu

na čepci skládaly ve vázanku (křídla, klíce). Čepečky-holubinky i jejich vázanky a klíce musily být tvrdé škrobem. Vypraný čepce namočil se proto do hustého škrobu a ještě mokrý se navlékl a napnul na dřevěnou kouli (hlavu), »palici«, na níž se nechal úplně vyschnout. Pak teprve se vyhladil skleněným hladítkem. Kraječka nad čelem se buď hladce vyžehlila, hustě skládala, nebo drobcounce svarhánkovala. Někde vázaly na hlavu ještě šatku nebo vínek (děvčata rovnou na hlavu, ženy přes čepce). Za zimy hařily se ještě ve velkou plenu (šátek, loktuši). Nověji vázaly také na hlavu jenom šátek obyčejně pestrý na



Obr. č. 4. Holubinka správně nasazená na hlavu.
(Žena z okolí Bělé p. B. — Starý pastel.)
(Z majetku M. Wanklové, fot. A. Žalud.)

červené půdě, kosmonoský, a to buď prostě pod bradu nebo »na babku« (»na kretku«) nebo — jako při některých krojích moravských (na Hané, na Slovensku mor.) — velmi uměle. Úvazy ty jež jsou velmi složité a mnohotvárné, obtížné, bylo by marno popisovati. Šátek je nutno dát si uvázat na místě, kde se úvaz nosí, — a to zprostředkují obratné obchody krojové ochotně a ne draho — a úvaz hotový se vždy na hlavu prostě nasazuje. V zimě nosily ke kroji kabátky, špensry, kožíšky a kožichy pěkné nejen formově, ale často i výzdobou (vyšíváním). Ovšem pořizovat je, je poměrně velmi nákladné (zejména kožichy). Obyčejně stačí chránit se od zimy i deště velkým šátkem tibetovým nebo hedvábným, buď vzorkovaným (s květovou obrubou), nebo t. zv. tureckým,

který se dá pohodlně nosit přes ruku. Že se nehodí vzít ke kroji moderní plášť (t. zv. divadelní), bylo by samozřejmě, kdybychom v ústroji tom aspoň v městech dosti často nepotkávali naše dívky.

Je vůbec hledět k tomu, aby byl nejen kroj sám o sobě správný, nýbrž aby byla správná i jeho úprava (Obr. č. 4.), aby byl kroji přiměřený všecek celkový ráz těch, jež se v kroj oblékly. Kroj je třeba oblékati pečlivě, tak, jak se se v něj strojil sám lid. Lidu byl kroj vždy oděvem slavnostním, nebo aspoň svátečním, jemuž věnoval — a to je při lidovém smyslu pro obřadnost pocho-pitelné — velikou pečlivost. Svědčí o tom všechny součástky krojové, které byly zpracovány s velikou svědomitostí a opravdovostí, jež dbala (na př. na výšivkách) o minuciální provedení a nespokojovala se nikdy pouze celkovým dojmem, kterého by bylo lze docílit i markýrováním a pod. Nelze podrobně vypočítávat, čeho se vyvarovat (na př. nelze brát ke kroji moderní žluté nebo lakové botky s vysokými podpatky, hlazené rukavičky, česati se v módní účesy, do paručky atd.). Co tu uvedeno, platí nejen o všem zevním, hmotném zjevu nositelčině. I chování těch, jež se oblékly v kroj, musí býti přiměřené, důstojné. Kroj není maškarádou, která by opravňovala k masopustní rozpustilosti. Nehodí se také kroj vždy a všude a nehodí se každému kroj stejný. Bylo by škodou a chybou, kroje zneužívat, kroj utahat a dáti mu zevšednět. *Kroj může býti jenom oděvem slavnostním*, jednak pro významné, velké slavnosti hromadné, kde v celých skupinách zvláště radostně a mile působí svou barvitostí (na př. při loňských oslavách divadelních, vítání prezidentovu a p.), jednak pro slavnosti života jednotlivcova (jako kroj svatební, na př. v Německu již od let užívá se kroje lidového v některých krajích za šat k biřmování, které tam, u evangeliků, je slavnostním dnem význačným). Mimo to snad některé kroje jednoduché byly by vhodné i pro letní pobyt na venkově a venkovankám pro sváteční dny vůbec.

Lidový kroj hodí se zejména pro mladé dívky a ženy — muži sotva jej budou kdy hojně voliti —; proto kniha »Lidové kroje československé« omezuje se jenom na popis kroje ženského. To tím spíše, že má býti návodem a sbírkou předloh pro šití kroje, k němuž se jistě odhodlají pouze ženy. A které mohou vhodně sáhati po kroji? Kroj je a bude vždy oděvem nápadným. Proto mohou jej voliti ty, které snesou v průměrnosti dnešního života trochu nápadnosti, t. j. ženy aspoň ne ošklivé. Zbývá otázka, jaký kroj volit. Kde kroj zcela nevyhynul, kde se zachoval aspoň v paměti, je dobře voliti kroj místní. Ráz kraje a jeho života působil na vývoj a ráz kroje, kroj přímo vnitřně, organicky souvisel se svojí oblastí, a proto není vhodné jej přenášet a libovolně volit. Jinak, kde není krojové tradice a souvislosti, na př. ve městech, je při volbě kroje hleděti k postavě příští jeho nositelky: kroj chodský se svojí vysokopásanou sukni, jež dává štíhlou silhouettu, kroj litomyšlský, hanácký jsou vhodné pro ženy postavy vysoké, kroj plzeňský, blatský pro ženy plných tvarů, kroje moravsko-slovenské, někdy se suknicemi velmi krátkými, hodí se ženám nevysoké postavy, spíše drobným atd. *Při tom zasluhují si dobré pozornosti i kroje české, dosud dosti pomíjené. České kroje nevynikají pestrými barvitostí, jasností, jako kroje moravské a slovenské, na prvý pohled méně poutají oko, ale drží se při tom — aspoň většinou — v umírněné eleganci a vynikají překrásnými výšivkami.*

Knihy proto úmyslně věnuje hlavní pozornost českým krojům. Z nich popisuje západočeské: chodský, plzeňský, stříbrský, kralovický, plasský, slánský, roudnický, kroj středočeský (okolí pražského), z jihočeských prácheňský, blatský, kozácký, z východočeských mladobeslavský, turnovský, bydžovský, pardubský, chrudimský, nasavrcký a litomyšlský; z krojů moravských hanácký, valašský; slezské: těšínský a opavský; a slovenské: kyjovský, vracovský, lanžhotský, ve-

lecký a hradištský; z vlastního Slovenska ze stolic západních bošácký (z Trenčanska), pišťanský, lubinský, novoměstský, patský (z Nitry) a trnavský z Prešpurska.

Knihu vezmou do ruky jistě i ti, kdož se nebudou zajímati o kroje pouze pro potřebu praxe, ti, jichž pozornost ke krojům povede zájem národopisný. Jím přijde asi vhod stručná *bibliografie*, kterou zde připojujeme o lidových krojích československých, zaznamenávající hlavní literaturu, kde lze se podrobněji informovati o českých krojích.

Celkové nejlepší poučení poskytuje *Renáta Tyršova*, »*Lidový kroj v Čechách, na Moravě a ve Slezsku*« (Duch a svět, sv. 15. Nakl. F. Topiče v Praze, 1915. K 120); pro nejstručnější, prvou informaci stačí i příslušné kapitoly knížky »*Národopisné museum československé. Průvodce sbírkami*« (v Praze 1913. K 1—). Hojně vyobrazení krojových přinesl také »*Svéráz český*« (Vzorník Zádruhy), zejména 1. č. roč. III. (s článkem E. Fryšové »*Kroj českého lidu*«) a album 27 barevných reprodukcí vyobrazení Ad. Liebscherových: »*Národní kroje slovan-ské*« (Nakl. F. Topič v Praze.)

O českých krojích napsali celkový výklad *Teréza Nováková* v díle »*Národopisná výstava československá 1895*«, str. 151 sl., kde podrobněji popisuje zejména kroje z Litomyšlska, Poličska, z Blat (a Třeboňska), Kozácka (Táborska), Chodska, Plzeňska, Ml.-Boleslavska—Turnovska a z Poještědí, a stručněji *Al. Jirásek* v »*Rozmanité próse*«, str. 98 (Sebraných spisů d. XXII.). V »*Ottově Slovníku naučném*« pod heslem »*Čechy*« (str. 450.) je velice stručná zmínka slovní, doprovozená však barevnými vyobrazeními Alšovými: »*České kroje*«, které usnadňují celkový obraz o krojích plzeňském, chodském, litomyšlském a píseckém. Mimo to napsala *Havelková V.* »*Návod k šití původních českých krojů lidových*« (»*Rozkvět*« V., str. 453. a přetisk ve Čvančarově »*Divadelní příručce*«), kde líčí — s výkresy výšivek i se stříhy — kroj mlado-boleslavský, písecký a plzeňský. O kroji píseckém psala také *Husova A.* ve stati »*Bývalý národní kroj dívek v Písku*« (Lada 1899, č. 7.). Kroj chodský, resp. některé jeho součásti, popsali *J. F. Hruška* v článku »*Křtiny dou!*« (Čes. Lid V., 238, sváteční kroj kmostrů, tedy muže a ženy) a »*Koláče (čepce) ... z Chodska*« (Č. Lid VIII. str. 57, il.) a rovněž pěkně, podrobně a názorně *Blau J.* »*Die tschechische Volkstracht der Tauser Gegend*« (Zftf. f. oesterr. Volkskunde XII., 14. ill.). O kroji plzeňském vyšla r. 1918 publikace *Marie Lábkové* »*Kroj plzeňský*« s několika reprodukcemi dle dobrých fotografií. (Nakl. Společnost pro národopis a ochranu památek v Plzni. K 6—); nejedem ilustrační příspěvek ke kroji plzeňskému pak obsahuje »*Němejcovo Album*« (nakl. Beníšek v Plzni). O jihočeském kroji blatském podala obraz *Em. Fryšová* v knize »*Jihočeská Blata*« (Praha, 1913, nákl. vl.) a příspěvky *J. Smola* (v I. zprávě Společnosti přátel starožitností českých v Praze, 1889) a *Fr. Lego* (v Českém Lidu VI., 149., VII., 152. a VIII., str. 17.). »*Studie o krojích a výšivkách na Poděbradsku z počátku XIX. věku*« vyšla z pera *Barbory Hoblové* v díle »*Poděbradsko*« I., str. 290 (Poděbrady, 1906); o čepcích z Mlado-Boleslavska psala autorka ta v Čes. Lidu, XII., str. 199, a o vinciích v Čes. Lidu, XII., str. 31. »*Kroj lidový a vyšívání na Litomyšlsku*« popsala *Tereza Nováková* (Olomouc, 1890, nakl. Kramář a Procházka). Studii »*Horácké čepce ze Zálesí*« (na Humpolecku) otiskl *J. Klopáč* v Národopisném Věstníku Československém, III., str. 1.

Celkovou stať »*Kroj moravský a slezský*« podal *Jos. Klvaňa* v díle »*Národopisná výstava československá, 1895*«, str. 170., kde podrobněji popisuje zvl. kroje z Horácka (Velké Meziříčí), Brněnska (Líšeň, Čejkovice), z Hané, Valašska (Rožnov, Vsetín, Klobouky, Vizovice), Lašska (Bernartice, Veřovice); moravského Slovenska (kroje z Podluží, dolácký, hornácký a zálešácký) a slez-

ské z Opavska, Frýdecka a Těšínska a jablunkovský. Klvaňa popsal také »Kroj lidu moravského« v »Moravské čítance lidové« (v Telči, nakl. E. Šolc). Stručná zmínka je také od *Fr. Bartoše* v »Ottově Slovníku naučném« pod heslem »Morava—Národopis« (d. XVII., str. 640.), doložená barevnými vyobrazeními krojů: 1. hanáckého, 2.—6. valašských, 7.—10. slováckých. Jednotlivých krojů máme výstižný popis Klvaňův »Hanácký kraj vůbec a tovačovský zvlášť« v »Národopisném Sborníku Československém«, VII., str. 14., ill., a velmi podrobnou studii jeho: »Lidové kroje na moravském Slovensku« (»Národopis lidu československého«, I. Moravské Slovensko, 1. str. 97. Praha, 1918. Nakl. Společnost národop. musea českoslov.). Ze slováckých krojů vyšel v návodném popise, se vzory výšivek a se stříhy kraj uherskohradištský v publikaci »Věno českých dívek« (nakl. Al. Holub, Lysá n. Lab., 1915). »O národním kroji na Těšínsku« uveřejnil článek *Jan Janča* v Čes. Lidu, VIII. 362. Mimo to o slezském kroji píše a dokládá ilustrace J. Vyhlídal v knize »Naše Slezsko« a *Fr. Sláma* v díle »Vlastenecké putování po Slezsku«.

»O kroji lidu slovenského« psal v »Čes. Lidu«, I. 21. (ill.) *Jan Koula, Pav. B. Socháň* v díle »Národopisná výstava československá 1895«, str. 193. (»Kroje lidu slovenského v Uhrách«) a ve »Slovenské Čítance« (Praha, nakl. E. Šolc: »Kroje lidu slovenského«, »Slovenské vyšívaní lidové« a »Domový průmysl pro spotřebu krojovou«, str. 469., 479. a 488.). V »Ottově Slovníku naučném« pod heslem »Slováci« (d. XXIII., str. 413.) pojednává též autor o slovenských krajích lidových, z nichž *Ad. Liebscher* na barevné tabuli zobrazuje podle figurin v Národopisném museu československém v Praze kroje detvanské (Zvoleň), trenčanské (z Poruby, Čičman a Zem. Podhradí), nítranské (z Ryban, Bzin, Hlboké a Krásna), přešpurské (z Vištuku) a z Užhorodu (z Beňové). Detvanské kroje popsal *K. A. Medvecký* v monografii »Detva« (nakl. vl., 1906), cerovské (Hont) *K. Chotek* v monografii »Cerovo« (zvl. ot., 1906 Praha, a v »Národopisném Věstníku Československém«, I., str. 129.). O krajích v Lopašově (Nitra) psal velice podrobně *Pav. B. Socháň* ve své studii »Kroje a svatba v Lopašově«, doložené četnými, pěknými ilustracemi (Praha, 1905, Národopisného Sborníku Československého sv. XI.).

Podstatnou součástí lidového kroje, zejména ženského, byly vždy výšivky. Jim byla brzy věnována i poměrně dobrá pozornost literární. Máme řadu pěkných děl předlohových, z nichž české výšivky reprodukuje *Jan Koula*, »Výběr národního českého vyšívaní z českého průmyslového musea Náprstkových« (Praha, 1893. Tabulí 25.), kde jsou zastoupeny práce z Plzeňska, Přešticka, Tábořska, Benešovska, Kutnohorska, Českobrodka, Mladoboleslavka, Turnovska, Jaroměřska, Kr. Hradecka a Rychnovska. *Šimovy* »Studie výšivek lidových z Čech, Moravy a Uh. Slovenska« (Brno, 1909, nakl. A. Píša. Tab. 30.) reprodukuje výšivky z Jaroměřska, hanácké, slovácké (z Dolněmčí, Boršic, Velké, Veselí, z Kyjovska a Lanžhotska) a uh. slovenské (Nové Město n. V. a Trnava). Českým výšivkám blatským a kozáckým věnovala *Emilie Fryšová* svou práci »Ornament jihočeský« (Soběslav, 1901. Nakl. vl. Tab. 62). Výšivkám moravským jsou vyhrazeny předlohové sbírky: *B. Sojková*, »Vzory vyšívaní lidu slovenského na Moravě« (I. a II., Olomouc, 1887 a 1889); *M. Wanklová*, »Moravské ornamenty« (nakl. Vlast. musejního spolku v Olomouci, 1890), *Jos. Šima*, »Slovácké vyšívaní stehem křížkovým a vrkúčkovým« (s předmluvou R. Tyršové. V Praze 1897. Nakl. F. Šimáček. Tab. 30), *Fr. Kretz* a *Jóža Úprka*, »Slovácké čepce« (Praha, 1901. Nakl. Unie. Tab. 41) a *Waltrová A. a H. Němcová-Tichá*, »Národní vyšívaní lidu moravského se vzory hanáckými, valašskými i mor.-slovenskými« (Brno. Nakl. vl. Tab. 36.). Autorky ty vydaly i tabule (12) »Národní vyšívaní lidu uherskoslovenského«, jemuž je určeno i největší naše předlohové dílo toho druhu

P. B. Socháně, »Vzory staroslovenských výšivek« (slovenské národní ornamenty, které podává v 6 svazcích po 40 fotogr. tabulích (Turč. Sv. Martin. Nákl. vl.).

Mimo výšivky hlavní ozdobou lidových krojů byly krajky. Jim je věnována práce *Reg. Bibové* a *M. Smolkové*, »Krajky a krajkářství lidu slovanského v Čechách, na Moravě, ve Slezsku a na Uh. Slovensku« (Praha, 1907. Nákl. vl.), podávající podrobný výklad slovní i přechytné reprodukce krajkových vzorů.

Mimo to jsou ovšem četná krojová vyobrazení roztroušena po českých ilustrovaných časopisech (zvláště kol r. 1895), dále v »Album J. Úprky« a na různých pohlednicích, z nichž krojové vydaly m. j. Národopisné museum Českoslov. v Praze, R. Promberger v Olomouci, Uměl. nakladatelství Minerva v Praze, F. Jedlička v Praze, Musejní komise Zemského sdružení dorostu českého venkova v Praze a j.

Tím vším ovšem není vyčerpána česká literatura o lidových krojích, nýbrž jenom uvedeny hlavní práce, kterých lze s prospěchem užití i pro praxi.

LIDOVÉ KROJE ČESKOSLOVENSKÉ.

Popisuje VLASTA HAVELKOVÁ.

A. KROJE ČESKÉ.

I. Kroj chodský.

(Obraz č. 5. a barevná příloha č. 2.)

Chodové, kdysi čeští hraničáři, střežící zemi proti Němcům, sídlili kolem Domažlic, Přimdy a Tachova. Pouze na Domažlicku však uchránili se od poněmčení a zachovali si nejen českou řeč, nýbrž i zvyky, obyčeje a kroj.

Ženský kroj chodský sluší velké, statné postavě. Vyznačují jej především skládaná, dlouhá sukně a vysoké pásání.

Košilka (rukávce) jeho jest z bílého plátna nebo širtinku a skládá se ze tří rovných částí. (Střih: příloha I., č. 10.) Zadním a předním dílem košilky (tílkem) je rovný pruh látky (23 cm široký a 96 cm dlouhý). I rukávy jsou z rovného pruhu (98 cm širokého a 46 cm dlouhého). Pro přednici odměří se z celého tílka šíře 23 cm, kde se pruh pro klínek a rukáv natrhne od shora dolů až na 6 cm. Čtverec »klínek«, jehož strany jsou dlouhé po 23 cm, všije se dvěma dílci dospoda k rukávům a dvěma dílci k přednímu a zadnímu tílku tak, že klínek přijde pod paždí. Látka tílka kolem krku se hustě nabere a všije do stojatého límečku (2½ cm šir.). Rukávy se též nabere na 18 cm a všijí do »náramku« (18 cm šir. a 10 cm dlouhého rovného pruhu), který bývá jednoduše vyšívaný a nabíraný do límečku u krku; zbývající nenabíraná část rukávu (asi 4 cm) všije se ještě ke klínku. Dolní část rukávů bývá kroužkovaná a tkaničkou se v nadloktí sdrhne a zaváže, nebo všije se nabraná do úzkého proužku, zdobeného kroužkováním nebo úzkou kraječkou. »Náramek« rukávů i límeček jsou vyšity bíle nebo červeně (vlnicí s lističky nebo kvítečky).

Na košilku obléká se *životek* (výkres arch I., č. 1.; střih: příloha I., č. 9), velmi krátký, opatřený dole podložkou — válečkem, našitým od boku dozadu, tak zv. »jelitem« k podpoře těžké sukně, aby se nesvezla. Jelito je z jakékoli látky a vycpáno bývalo slámou, senem nebo i vatou. Látky na živůtek je třeba asi ¾ metru, buď hedvábí, damašku květovaného, různě zbarveného, též flanelu nebo sukna barvy: zelené, fialové, červené, tmavěmodré nebo černé. Životky (zvláště vzadu) jsou hustě pošívány stříbrným a zlatým dracounem, skleněnými perličkami, cetkami a stříbrnými prýmkami. Životek je v zadu 15 cm dlouhý, napřed 13 cm. Aby

byly plných ňader, vkládaly Chodky pod životek podlouhlé peřinky (poruštičku) z květovaného kartounu, které zakrývaly cípy kosičky.

Sváteční *sukně* bývaly šerkové, nyní jsou též soukenné, flanelové, ve směs jednobarevné, tmavomodré, fialové, černé, zelené a červené. Vzadu a po stranách sukně jsou (z červeného sukna) skládanky, na centimetr široké. Sukně, asi 94 cm dl. a 315 cm šir., sahá skoro po kotníky. Nad lemem asi 1 cm vysoko našita jest kolem dokola široká (10 cm) stuha »barborka«,



Obr. č. 5. Chodka.

volená dle barvy látky na sukni tak, že v ní převládají květy buď barvy modré, je-li sukně modrá, jindy zelené, žluté nebo červené, vždy dle toho, jaké barvy je sukně. Sukně se navlékne za »trhačky«, »tráčky« (jakýsi druh šlí z bílých tkaniček, k sukni přišitých) na košilku a pak se oblékne životek, na nějž na »jelita« vysoko nad pasem se sukně uváže. Pod svrchní sukni je třeba obléci silnou spodničku.

Zástěrky jsou hedvábné květované, nebo damaškové, květované kašmírové nebo jsou z domácí, velmi vkusné, bavlněné tkaniny, červené s kol-

mo vetkanými pestrými proužky hedvábnými. Zástěrky jsou 89 cm dl. a 126 cm široké. Pro slavnostní roucho nosí Chodky bílé zástěry, nejčastěji tylové, bohatě vyšívání ručním strojkem, jež kupují na jarmarce, jakož i podobné šátečky trojcípé, t. zv. »kosičky« n. »půlky« (výkres: arch I., č. 2.), které se uvazují kolem krku křížem a zastrkují pod životek. Přes tylové šátečky přehodí se ještě hedvábný pestrý šáteček s třepením, jehož cípy se křížem zastrčí do pasu pod zástěru.

Na hlavě nosily Chodky *čepce* holubinku, většinou uzlíčkově vyšívání s širokou krajkou vláčkovou, nebo *čepec* t. zv. koláč, jež však dochovaly jen stařeny. Na holubince vzadu na kulatém dénku bývaly přišity jednoduché plátěné nebo širtinkové stuhy, perutě nebo »klíce«, vyšité bílou bavlnou. Později počaly nositi tibetový černý šáteček, v cípech strojově vyšitý pestrým květem, nebo malý šátek pestrobarevný, kašmírový, pro všední dny červený, kartounový, vázaný na babku. Široký, hladký hřeben ve vlasech drží šátek a zároveň tvoří na hlavě malé růžky.

Na červené, vlněné *punčochy* stávkové oblékají *střevíce* kožené nebo aksamitové černé, hojně vykrášené mosaznými kroužky, vroubenými hvězdičkami a různými květy, vytloukanými z černého a červeného sukna.

Takto vyšňořené Chodky při slavnostech drží v ruce pestře (žlutou, červenou a modrou bavlnou) vyšívání šáteček, složený do cípu.

Je-li chladno, oblékne Chodka krátký *kabátek* (výkres vzoru: arch I., č. 3. a 4.) z tmavého, modrého nebo černého sukna, hojně vyšitý pestrým hedvábím. Někdy bývaly též kabátky z bílého sukna, nádherně vyšívání.

Kabátek jest velmi krátký a napřed hluboko vykrojený, olemovaný červeným sukнем. Spodek jest přehnutý a červeným sukнем podsazený. Vzadu klade se šůsek ve tři varhánky a nad nimi našit jest na tři prsty široký pásek červený, soukenný, vyšitý pestrým hedvábím vzorem rostlinným. Konce pásku »darmovis« (vyobr. barevná příloha č. 1 a výkres arch I., č. 4. Střih v. Příloha střihová: List II., č. 11) visí po obou stranách a jsou vyzdobeny mlékově bílými skleněnými knoflíčky, sestavenými do krokviček (trojhranů); i uprostřed jest pásek zdoben podobným knoflíčkovým trojhránkem. Rukávy navrchu u ramenou jsou široké, vyduté (s trčkami); u zápěstí jsou úzké, k zapínání a ozdobeny do polokruhu pestrým vyšíváním; (vyobr. barevná příloha č. 1 a výkres arch I., č. 3.). Lemovány jsou červeně a soukennými zoubky, rovněž červenými. Ornament tvoří rostlinné motivy, jako: růže, lístky, srdéčka a pod. v pestrých barvách, rozdělených dle vkusu vyšíváče. Kabátky vyšívají obyčejně mužtí krejčíři bez předkreslování hned na látku šicím, krouceným, jemným hedvábím. Berou k tomu barvy: temně nebo světle fialové, cihlově červené, žluté nebo hnědě žluté, trávově zelené nebo olivové, tyrkisově modré a černé.

II. Kroj plzeňský.

(Obraz č. 6. a barevná příloha č. 3.)

Ne méně významný než kroj chodský je druhý západočeský kroj: plzeňský, který celým svým rázem — ale jistě i proto, že v něm byla vypravena nejpopulárnější česká opera Smetanova »Prodaná nevěsta« — je nejtýpčtějším dnes představitelem českého kroje lidového. Kroj ten nosil se jenom v blízkém okolí Plzně, asi v 30 vesnicích, ba pronikal až do samého města, aspoň na plzeňská předměstí. Působí dojmem honosnosti a

bohatosti, zvláště patrné na vyšívané ozdobě plen a čepců. Kroj plzeňský vyznačuje jednak šíře a plnost boků, nastrojená mnohými sukněmi, jednak čepček-holubinka s ohromnými, nádherně vyšitými perutěmi.



Obr. č. 6. Děvče z okolí Plzně. (Z fot. archivu N. m. č.)

Dívka plzeňská oblékala se do široka. Spodnic měla hojně, šest i více — (někdy prý až dvacaterý) — a hodně naškrobených, aby pěkně odstávaly.

Punčochy byly červené, stávkové; *střevíce* z jemné, černé kůže nebo z aksamitu vykrojené, ozdobeny byly zeleným lemováním a vázankou.

Svrchní *sukně* o šesti půlich bývala obyčejně z domácí polovlněné šerky v různých barvách (světlemodré, karmínové, červené, tmavomodré, pomorančově žluté a jiné) a sáhala přes půl lýtek. Lemována bývala barevně. U spodu sukně asi 10 cm nad lemem přišita byla kolem dokola pestrobarevná stuha, »lemovačka« asi 8 cm široká, volená — jako při sukni chodské — dle barvy látky sukňové. Dnes je nejlépe vzít na plzeňskou sukni látku buď moherovou, kašmírovou nebo lehké hedvábí, nebo i různěbarevný brokát.

Košilka měla široké, baňaté rukávy, sahající až k lokti, zdrhnuté do pásku, modře a bíle tkaného. Rukávy byly asi 80 cm široké a dlouhé 36 cm s klínem čtvercovým o straně 14 cm. Kolem krku byl rovný, úzký límeček s výložkem buď bíle vyšivaným, nebo z jemné vláčkové krajky, 8 cm široké, málo nabrané. Pod límečkem kol krku uvazovala se ve vázanku červená stužka. Košilka byla z jemného batistu nebo plátna; vyšívka na límečku byla provedena drobným vzorem.

Na košilku oblékal se *životek* z brokátu nebo látky ornátové, též jednobarevné, který sahal do pasu. Byl hodně na prsou vykrojený a šněroval se stuhou přes zvláštní vložku, vkládanou napřed ve prostřed pod šněrovačku, t. zv. »punt« neb »zouvák« (byl to klínek z tvrdé lepenky, vykrojený ve tvaru zouváku a potažený stejnou látkou jako životek). Životek byl spojen přes ramena dvojmo vedenou stuhou, zakončenou vpředu i nazad vázankou. Životek byl vzadu až k pasu 24 cm vysoký, v předu 18 cm. »Punt« byl 22 cm vys. a široký u hořeniho okraje 12 cm, u doleniho 4 cm. (Střih v. Příloha střihová I., č. 3.) Místo živůtku nosila se později šněrovačka z různých látek, hojně kosticemi prošíváná a zdobená zlatým vyšíváním. (Střih v. Příloha střihová I., č. 2.)

Kol krku křížem přes prsa uvazovala se *kosička, šáteček* buď bílý, tylový, vyšivaný bíle obyčejným českým vzorem tylovým, nebo též hedvábný, malý, s třepením, jehož konce se zastrčily pod límec zástěry.

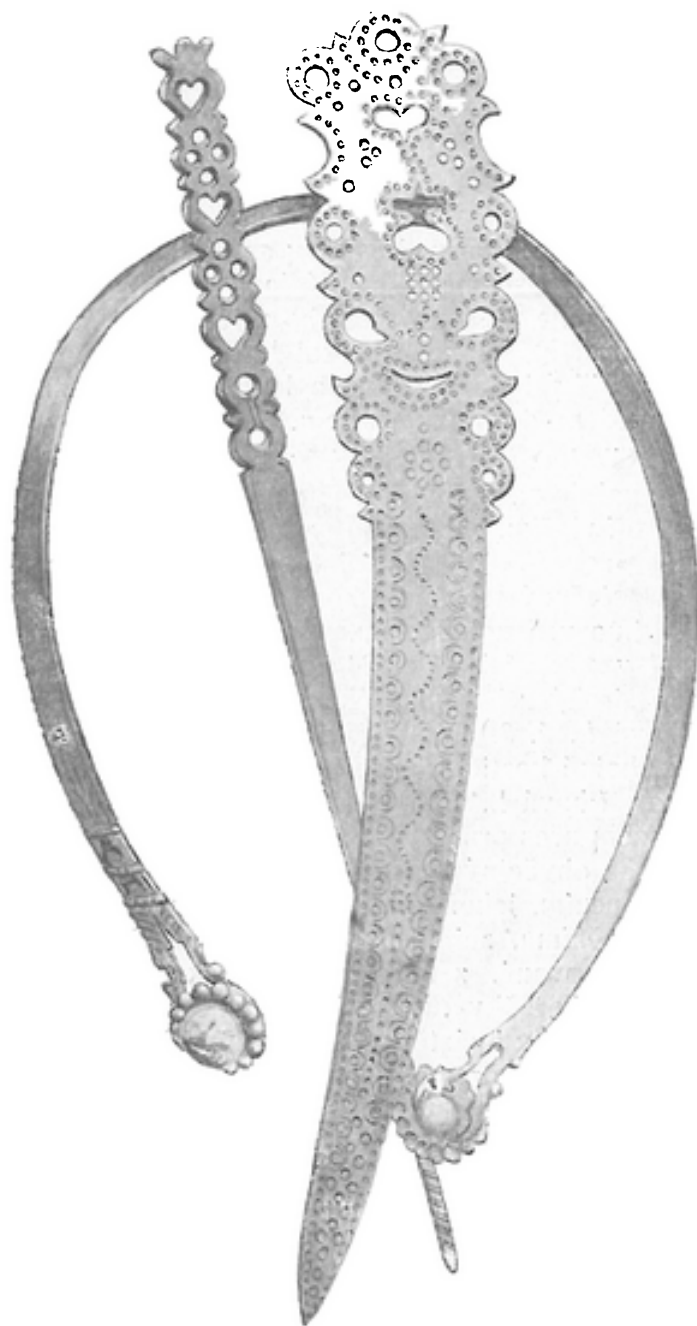
K obleku svátečnímu, zejména nevěsty a družičky, nosily *zástěrky* červené, pestře pruhované, z ručních tkanin, kupovaných od domácích tkalců, tak zvané »baboračky«, které byly úplně bez ozdob (šir. 138 cm a dl. 76 cm). Mimo ně nosily i zástěrky bílé, vyšivané (asi 77 cm dl. a 138 cm šir.), neb hedvábné, různobarevné nebo měňavé.

Dívky chodily za stara prostovlasé, zapletené stuhami. Vlasy, jež uprostřed rozdělují poutec (cestička), jsou hladce sčesány a napřed přidrženy úzkou trojdílnou aksamitkou. Pletence vlasů, někdy červenou stuhou propletené, složí se od ucha k uchu v podlouhlý drdol, jenž se v zátýlí upevní jehlicí »žinkou«. (Obr. č. 7.)

Bohaté selky kladly kolem krku více šňůr granátů s dukáty nebo levnější skleněné korále, svázané vzadu stuhou.

K slavnostnímu šatu nosily ženy i dívky *čepčky* »holubinky«, krásně vyšivané, které při čele zdobila jemná česká krajka vláčková nebo tylová, vyšívaná, málo nadržaná (nabraná), tak aby pevně přiléhala k hladce přičesaným vlasům. (Výkres vzoru viz arch IV., č. 21.) Vzadu na čepci, stáhnutém tkaničkou, byly připevněny »perutě« s konci nádherně vyšitými. (Výkres vzoru v. arch IV., č. 22.) Perutě byly z pruhu širtinkového nebo podobné látky, širokého 24 cm a 65 cm dlouhého. Tento pruh se hodně

oškrobil a pak se složil v drobných záhybech ve vázanku, jejíž kličky byly asi 32 cm a konce 35 cm dl. Takto upravené perutě se pak upevnily na čepec vzadu, na konci dénka a trčely v mírném ohybu po stranách hlavy.



Obr. č. 7. Loubek z Litomyšlska, jehlice z Polabí a jehlice („žínka“) z Plzeňska.
(Z Národop. Sborníku Československého.)

Vdané ženy měly perutě sklopené k rameni. Čepečky byly buď dénkované trojdílné, skládající se z části zadní, t. zv. dénka a ze dvou částí předních, nebo dívčí půlkové (dvojdílné, uprostřed sešité ze 2 stejných dílců-půlek).

III. Kroj kralovický.

(Obraz č. 8.)

Bohatostí ve vyšívání vynikal nad plzeňský kroj kralovický, který se nosil na sever od Plzně. Podobal se úplně kroji kozáckému, tedy kroji jihočeskému (v oblasti sev. od Tábora), místně tolik vzdálenému, a to zvláště vyšíváním, v němž se vyskytují jednotlivé motivy, upomínající na výšivky kozácké a jehož oblíbenou technikou bylo prolamování, obvyklé i na výšivkách kozáckých a ovšem i plzeňských.



Obr. č. 8. Děvče z Kralovicka u Plzně. (Fot. Jos. Kabát, uč.)

Na *zástěrkách* (výkres vzoru v. arch II., č. 9, III., č. 15. 16 a XXII., č. 148) a *čepcích* bylo vyšívání mřížkové; ale mřížky jsou mnohem řidší, zato častější je dirkování, než na výšivkách kozáckých. Mimo to kralovický ornament (prolamovaný) držen jest více v rovných liniích než kozácký, který se vyznačuje vlnicí. Vyšívání prolamované, jehož provedení je velmi obtížné, lze nahraditi vyšíváním na tylu. Někdy byly zástěrky vyšívány plochým stehem karmínovým hedvábím (ornament bohatě květované vlnice) a okraj jejich byl karmínově kroužkován. Zástěrky jsou 78 cm dlouhé a 116 cm šir.

Košilky nosily se s baňatými rukávy s vyšívaným okružím a výložkem. Vzory jsou vyšívány buď bíle nebo karmínovým hedvábím. (Výkres vzoru v. arch III., č. 17.)

Na hlavu nasazovaly si dívky prolamované, dírkované *čepěčky* s kulatým dénkem (výkres vzoru v. arch I., č. 5) a s bíle vyšívanými perutěmi, které byly buď docela bílé, nebo s perutěmi, vyšívanými na konci karmínovým hedvábím. Perutě byly 125 cm dl. a 18 cm široké a složeny byly ve vázanku, již uprostřed spojovala růžice, ušitá z úzkých, barevných stužek. Perutě byly vyšívány na obou svých koncích (výkres vzoru v. arch II., č. 11), a tam, kde skládány byly ve kličky, tvořící vázanku (výkres vzoru v. arch II., č. 10), tedy asi 21 cm od konců.

Sukně bývaly široké, šerkové, soukenné, temných barev (ale zajisté byly obvykle i sukně bílé, bohatě vyšívané, podobně jako *zástěrky*). Ve výši kolen našita byla na barevné sukni stuha »barborka«.

Šněrovačka stříhem svým podobala se kozáckým a byla zdobena pestrým vyšíváním.

Úbor doplňovaly červené nebo bílé punčochy a střevíce s vázankou.

IV. Kroj z okolí Plas.

Ke kroji kralovickému se pojil na jihozápadě kroj plasský, jež charakterisuje zvláštní *čepěček* s ušičkami, obvázaný vínkem, jenž v jiných krajinách českých — mimo na Liticku a Stříbrsku — buď se nezachoval nebo vůbec se nenosil.

Při kroji plasském byla *sukně* dlouhá; sahala skoro ke kotníkům. Šita byla z rovných dílů. Na sukni braly plasské ženy různé látky, obyčejně domácí šerku jakékoli barvy. Obrubovaly ji barevnou stuhou.

Košilka širtinková nebo plátěná měla baňaté rukávky, stáhnuté tkaničkou v nadloktí se sřaseným okružím u rukávů, vyšitým bíle nebo karmínovým hedvábím, nebo červenou přízí vždy shodně s vyšivkou výložku. Mimo to bývá někdy zdobeno okruží i límeček krajkou. *Zástěrka*, rovněž bohatě vyšívaná, byla všita do límce (9 cm šir. a 70 cm dl.) a sahala až k lemu sukně (byla 83 cm dl. a 175 cm šir.). Zástěra byla vyšívaná kolem dokola (dole i u obou stran) až k pasu květovanou vlnicí. Ostatní (vnitřní) plocha zástěry vyšita byla drobnými kvítky stejné barvy. Vyšíváno bylo buď bíle nebo karmínovým hedvábím, nebo bavlnou červenou, žlutou a něco modrou (výplně). (Výkres vzoru v. arch IV., č. 20.)

Čepěček z rovného podélného pruhu plátěného byl na uších vykrojen do obloučku, jež zdobilo vyšívání. (Výkres vzoru v. arch III., č. 18.) Uprostřed čepce nad čelem byla všita krajková vložka (asi 5 cm dlouhá), tvořící podlouhlé okénko, jehož strana k čelu byla rovná, strana zadní zakulacená. Přes čepce právě za vložku vázal se vínek, jenž byl z rovného pruhu plátěného (114 cm dl. a 8 cm šir.), tak sestříženého, že nad čelem vybíhal ve tři ostré cípy. Vínek byl obroubený buď krajkou zcela uzoučkou, nebo šitými zoubčky a nad čelem a po stranách hlavy byl vyšit buď žlutým nebo červeným a žlutým hedvábím, nebo bavlnou. (Výkres vzoru v. arch III., č. 19). Cípy vínku nebyly vyšívány; pouze jeho konce zdobila paličkovaná krajka litická.

Šněrovačka, silně vykrojená, bývala soukenná, hedvábná i aksamitová, tmavých barev, mnohdy zlatem i stříbrem vyšívána, podobná šněrovačce stříbrské.

Na nohy obouvaly červené i bílé punčochy a střevíce s vázankou.

V. Kroj z okolí Stříbra.

(Obraz č. 9.)

Západně od Plzeňska na českém jazykovém ostrově, udržujícím se v německém okolí, byl kroj stříbrský čili sulislavský.



Obr. č. 9. Kroj stříbrský. (Podle figuriny v N. m. č.)

Čepeček byl jako při kroji plasském, z jemného plátna nebo širtinku; u uší byl vykrojen v oblouček, jež zdobily litické krajky a vyšívání, provedené silnou bavlnou v barvě bílé nebo (častěji) modré. (Výkres vzoru v. arch I., č 8.; střih v. Příloha stříhová I., č. 7.) Na čepeček vázal se vpředu nad čelem vínek. Vínek byl z rovného plátěného pruhu (113 cm dl. a 8 cm šir.). Nad čelem byl vyšíván modrou nebo bílou, hrubou bavlnou na modrém

podkladě. (Výkres vzoru v. arch I., č. 6.) Konce vínku byly vyšívány černým hedvábím a ozdobeny paličkovanou litickou krajkou. (Výkres vzoru v. arch I., č. 7.)

Rukávce — *košilka* — měla široké rukávy s okružím bíle vyšívaným. U krku po obou stranách náprsenky přímo (těsně) pod límečkem byla košile vyšita černým hedvábím. (Výkres vzoru v. arch II., č. 12.) U náramků bylo vyšívání temně-modré bavlnou. (Výkres vzoru v. arch II., č. 13.) Výložek byl bíle vyšitý nebo ozdobený bílou krajkou.

Šněrovačka bývala z jakékoli látky, nejčastěji z černého sukna neb aksamitu, vpředu hodně vykrojená a zdobená stříbrnými prýmkami, vyšíváním stříbrným dracounem a cetkami. (Výkres vzoru v. arch II., č. 14; střih v. Příloha střihová I., č. 8.) Zapínala se na tři zapínátka — pásky, zhotovené z téže látky, jako šněrovačka.

Sukně nosily se šerkové v rozličných barvách; sahaly až přes půl lýtek a obroubeny byly stuhou lemovkou.

Zástěrky byly buď vyšívány nebo — častěji — červené, pestře pruhované »baborky«, jako se nosily v okolí Plzně. »Baborky« byly úplně bez ozdob a sahaly až k lemu sukně.

Punčochy byly obvykle červené, stávkové a střevíce s vázankou černou nebo zelenou.

VI. Kroj slánský.

(Obraz č. 10.)

Z krojů západočeských slánský kroj činil přechod ke kroji středočeskému. Slánsko celým svým rázem krajovým patří již nižině středočeské, úrodné a bohaté. Mimo to na jeho život nezůstávala bez vlivu blízkost hlavního města země. Nivelisující vliv ústředí způsobil jistě nejen časné vymizení kroje lidového, nýbrž vtiskl posledním jeho fází ráz hledané prostoty a jemnosti, ba přímo elegance, kterou se mohou právem honositi dívčí kroje, bíle vyšívány, z bezprostředního okolí Prahy. Ovšem vyšívání jeho odlišuje se ornamentálně od vyšívání z okolí pražského.

Šněrovačky na Slánsku byly z brokátu neb aksamitu, tuhé, pošíité prýmkami a umělým, zlatým vyšíváním; šněrovaly se napřed pentlí (»nápnkou«).

Košilka »tenčice«, měla baňaté, krátké rukávy s úzkým, vyšívaným okružím, uvázané v nadloktí. Košilka s bíle vyšívaným nebo krajkovým výložkem kolem krku se zadržovala na tkanici.

Sukně sahaly po kotníky a upraveny byly v tak zvané varhánky, byly totiž vzadu a přes boky hustě nabírané (ne skládané) v záhyby; dole nad lemem obšity bývaly stuhou červenou, modrou, zelenou a pod.

Zástěrky, jež byly široké a sahaly až přes bok, byly nádherně vyšívány buď modré bílou přízí, nebo bílé bílou bavlnou. (Výkres vzoru v. arch V., č. 23, 24.)

Na krku nosily šáteček — kosičku — pestrobarevný nebo uměle vyšívaný, který se uvazoval křížem přes prsa tak, že jeho cípy, zastrčené pod šněrovačku, vzadu nebo na boku vyčnívaly (výkres v. arch V., č. 25).



Obr. č. 10. Děvče z okolí Slaného.
(Fot. V. Důras ve Slaném.)

Čepce prolamované i uzlíčkové s krajkou ozdobeny bývaly vzadu pod dénkem barevnou hedvábnou pentlí s dlouhými konci. Také byly oblíbeny a hojně se nosily čepce zlaté.

Punčochy bílé nosily se do střeviců nebo do pantoflíčků s podpadkem.

VII. Kroj z okolí Roudnice.

(Obraz č. 11.)

Středočeskému kroji velmi blízký byl i kroj roudnický, na levém břehu Labe z českých krojů nejsevernější, který již dotýkal se území zněmčeného.



Obr. č. 11. Děvče z Roudnice. (Podle obrazu v archivu N. m. č.)

Sukně roudnického kroje byla poněkud kratší a hodně řasnatá; bývala ušita z různých látek (hedvábí, z látek vlněných i pracích a pod.), jednobarevných i květovaných. Lem sukně ozdobovala úzká, asi čtyři centimetry široká, jednobarevná stuha, od barvy sukně odlišná, která byla někdy i dvakrát nad sebou našita.

Košilka s baňatými rukávky byla širtinková nebo z jemného batistu; stahovala se u krku v úzký límeček s krajkovým okružím.

Šněrovačka měla střih podobný středočeskému. Zhotovena byla z brokátu, aksamitu, zlatohlavu a pod. a bývala i zlatem a cetkami bohatě vyšívaná. (Výkres vzoru v. arch V., č. 26.) Vyšíváno bylo přes tuhý papír tak, aby vyšitý ornament byl reliéfní (vypouklý). Šněrovačka byla lemována u výstřihu zlatou dracounovou krajkou.

Zástěrka z jemného batistového plátna nebo tylu dosahovala až k lemu sukně a bývala hojně vyzdobena bílým vyšíváním a drobnými záložkami. (Výkres vzoru v. arch V., č. 29.) Také byly tam obvykle zástěrky barevné, hedvábné i z různých jiných látek.

Čepečky byly trojdílné, bíle vyšíváné, prolamované nebo tylové (výkres vzoru v. arch V., č. 27, a 28), s krajkou při čele a stuhou — vázankou — vzadu. Konce vázanky byly dlouhé tak, že dosahovaly přes půl zad až skoro k pasu.

Po domácímu místo čepečku uvazovaly se na babku barevné šátečky. Prostovlasé dívky mívaly nad čelem perličkami zdobené aksamitky.

Punčochy byly bílé i červené; k nim obouvaly se střevíce.

VIII. Kroj středočeský.

(Obraz č. 12.)

Také v okolí Prahy chodil ženský a mužský svět do počátku XIX. století ve svém vlastním kroji, jenž se honosil u ženského šatu zvláště bohatou a pěknou šněrovačkou a vynikal druhdy (bílý šat dívčí) nevtíravou nádherou, která se scustřeďovala na krásném, neobyčejně pracném vyšívání.

Rukávce (košilka) byly z jemného širtinku nebo šifonu s krátkými, baňatými rukávy, zdobenými kraječkou nebo bílým vyšíváním, které se v nadloktí sdrhly a uvázaly. Střih byl obyčejný košilový s klínkem; délka rukávců 28 cm, šířka 74 cm.

Šněrovačka bývala bohatě zlatem vyšívaná nebo zdobena po délce švů k pasu zlatými nebo stříbrnými prýmkami (portičkami). Užíváno bylo na ni zlatohlavu, látky ornátové, aksamitu nebo brokátu různých barev. Střih šněrovačky skládal se ze dvou dílů (přednice a dílu zadního), které se vzadu na pevně sešněrovaly, nebo přímo sešily, při čemž se šněrování naznačovalo prýmkem. Skutečně se šněrovaly (stahovaly) napřed. (Střih v. Příloha střihová: List I., č. 1.) Šněrovačka měla hluboký výstřih, vzadu byla vysoká, hojně prošitá kosticemi nebo rákosem. Šněrovala se napřed do direk. Přední cíp šněrovačky sepnul se na zástěře, ostatní dílky, látkou nepotažené, zakrývaly se sukní, kterou držel připevněný háček vzadu nad pasem.

Sukně bývaly různobarevné, hedvábné, brokátové i z jiných látek vlněných i pracích. Dívky pro parádu a hlavně k tanci měly rády sukně bílé, nádherně vyšíváné, které byly buď při lemu nebo též v půli sukně ozdobeny vyšívanou tylovou vložkou. (Výkres vzoru v. arch IX., č. 47.) Sukně sahaly přes polovic lýtek, byly široké, v pasu hustě sbírané a vyžadovaly hodně mnoho spodnic. Zato zástěry byly užší, různobarevné, hedvábné nebo k barevným sukním bílé. Bílé zástěrky bývaly za stará

překrásně prolamované a bohatě vyšívané (výkres vzoru viz arch X., 53) a svazovaly se vzadu vyšívanými tkaničkami jako při plzeňském kroji.

Kolem krku křížem přes prsa dozadu uvazovaly se tak zvané »kosičky«, šátečky to trojcípé z tylu nebo jemného šifonu, nebo batistu,



Obr. č. 12. Děvče v kroji středočeském (z Ruzyně). (Z díla Národopisná výstava Československá 1895.)

zdobené bílým vyšíváním a krajkou. (Výkres vzoru v. arch X., č. 52.) Kolem krku kladlo se nízké okružní z krajkou nebo vyšívané i. zv. zuby, kolí kroužkovanými, jejichž výplně byly z ornamentu kvítkového, podobeného výšivkám na kosičkách.

Dívky byly buď prostovlasé ve věnečku vlasovém, nebo v holubince, nádherně prolamované, kterou zdobily podobně vyšité, malé perutky, složené v nevelkou vázanku. Perutky byly z pruhu širtinkového, 5 cm širokého a 60 cm dlouhého. (Výkres vzoru pro středočeský čepec a perutě v. arch IX., č. 49—51 a arch X., č. 54, 55.)

Kroj doplňovaly bílé punčochy a černé střevičky, mnohdy zlatem vyšívané nebo okrášlené drobnou vázankou.

Za chladného počasí oblékaly hlavně vdané a starší ženy kabátky t. zv. špensry z rozličných látek hedvábných, vlněných i pracích. Špensry obyčejně měly široké rukávy, u ramene nabrané a v zápěstí úzké a sáhaly k pasu. Vzadu měly šůsky nebo varhánky. Kolem krku na prsou byly špensry hluboko vykrojeny a zapínaly se většinou na tři až čtyři knoflíčky. U krku kolem výstřihu byl přišíitý límec z téže látky, jaká byla na špensru, a dosahoval až skoro do polovice zad. Límec byl vzadu přistříhnut buď do kulata nebo do cípu. Okrasa na špensru byla rozmanitá, buď byl límec kolem kraje obrouben nabíraným úzkým volánkem a pošíván řadou malinkých, bílých, perleťových neb porculánových knoflíčků (jaké se nosí na dnešních rukavicích), nebo kladeným ryškem z barevných stuh a pošitý barevnou sutaškou, hodící se harmonicky k barvě látky špensru. Dole kolem pasu pak, nad šůsky přišíitý byl asi na 4 cm široký, hladký pás z látky špensrové a zapínal se napřed na dva háčky. Nejpěknější byly špensry z měňavého hedvábí, buď zelené s nádechem červeným, žluté hračící do růžova nebo s bílým nádechem, modré se žlutým atd. Sukna na špensry bývala temnějších barev: temně modré, zelené, hnědé, temně fialové, černé. Bílé, vyšívané (hlavně na Litomyšlsku, Chodsku a Plzeňsku) bývaly špensry slavnostní. K špensru kolem krku uvazoval se křížem přes prsa buď hedvábný pestrý šátek s třepením po krajích, nebo bílá vyšívaná kosička. Hlavní cíp šátku i kosičky byl rozložen přes záda a oba ostatní konce zapnuly se napřed pod špensr. (Střih špensru středočeského v. příloha střihová: list II., č. 12. Špensry i z jiných oblastí krojových měly střih v celku stejný.)

IX. Kroj prácheňský.

(Obraz č. 13.)

V jihozápadních Čechách na Pracheňsku (na jih až k Budějovicům, na sever k Písku) měl lid kroj takřka jednotného rázu, který můžeme řadit v oblast krojů jihočeských.

Sváteční *sukně* sáhala přes půl lýtek a byla šita z šesti půlí, při pase nabraných hustě v řasy. Něco níže než v polovici ozdobena byla hedvábnou květovanou (asi 10 cm šir.) pentlí. Látka na sukni byla pro svátek šerková (polovlněná domácí látka) nebo tibetová, kamrholová, již možno nyní nahraditi nejlépe hrubým jednobarevným moherem nebo látkou harasovou barvy: světle nebo temně modré, karmínově červené, temně šedé, fialové anebo zelené. Arci nesmí býti volené látky sprostě křiklavé. Možno si pořídití též sukně kartounové, drobně kvítkované, tečkované nebo pruhované, nebo batistové, nebo z měňavého hedvábí, k nimž však se nehodí ozdoba pentlí; stačí tu jen při lemu pěkná barevná obruba. Mladé dívky nosily letního času nebo k tanci sukně bílé z jemné látky širtinkové nebo z batistu

a blíže lemu dosti bohatě vyšité bílou bavlnou. (Výkres vzoru v. arch XIII., číslo 82.)

Zástěry bývaly k barevným sukním bílé, na dva lokty široké, rovněž hodně vyšíváné bílou bavlnou a někdy i žlutým hedvábím, později však



Obr. č. 13. Kroj prácheňský.

zavládly zástěrky z lehkého hedvábí měňavého nebo dykytové; nejparádnější však bývaly zástěrky světležluté, úplně hladké, asi 80 cm široké a 113 cm dl., takže dosahovaly až k okraji sukně. Zástěrka zavazovala se vzadu vázankou. Na bílou zástěrku vyšívánou lze užíti stejného vzoru jako na sukni. (Výkres vzoru v. arch XIII., č. 82.)

Košilka »tenčice« byla ze širtinku nebo muselinu se širokými, baňatými rukávky, jež se nad loktem zadržovaly tkanicí, kde končily malým okružím buď vyšívaným bíle a okroužkovaným, nebo jen ozdobeným úzkou vláčkovou krajkou. Kolem krku bylo nepřilíh (8—10 cm) široké okruží čili »vejložek« krajkové nebo bíle vyšívané (zuby).

Šněrovačka byla černá ze sukna, safianová nebo z pestrobarevného brokátu; napřed byla hluboko vykrojena, vzadu byla vysoká se švy, naznačenými barevnou nití křížovým stehem nebo řetízkem. Kolem výstřihu zdobena byla úzce skládaným pentlovým ryškem. Vzadu u pasu byly malé šušky, podšité barevnou látkou, hodící se barevně k látce šněrovačky.

Na hlavě nosily ženy i dívky čepečky uzlíčkové, nebo prolamované, holubinky, zdobené nad čelem jemnou, hustě skládanou krajkou a hedvábnou barevnou vázankou. Přes holubinky ovinovala se hlava bíle vyšívanou plátěnou plenou, jejíž cípy se svazovaly na temeni hlavy. Také nosily se karmazinové šátky (t. j. bílé šátky, karmínovým hedvábím vyšité), nebo kosmonoské (tištěné), uvázané na »babku« nebo na »koso« pod bradu. Dívky chodily též prostovlasé, s vlasy uprostřed rozdělenými a sčesanými ke skrání, s pletenci, ozdobenými pentlí. Někdy kladly nad čelo úzký pásek aksamitový, pošíty korálky, svázaný pod vrkočem. Mimo to byly oblíbeny zlaté i stříbrné čepce, vzadu s dlouhou mašlí.

Oblíbená »kosička«, třírohý šáteček, kolem krku křížem uvázaný, z plátěného batistu neb tylu, zdobený bílým vyšíváním, nescházel ani v kraji prácheňském a nosil se zvláště k špensru hluboce vystřiženému kolem krku.

Červené punčochy s vyšitými dole klínky bývaly vlněné, stávkové; střevíce byly nízké s barevnými vázankami a s ryškem, skládaným kolem výkroje.

Za chladného počasí a starší ženy oblékaly kazajky, špensry zvané, jež byly kolem krku hluboko vykrojeny. Límeč s cípem, sahajícím přes záda až na pas, byl z téže látky jako špensr; zdoben byl malým karnýrkem a lemován různobarevným hedvábím; vzadu byly skládané šušky-varhánky. Špensry bývaly ze sukna, z harasové látky, z brokátu, z hedvábí, ale též z kartounu. Rukávy špensru byly na rameni široké, s »trčkami«, dole u zápěstí úzké a zapínaly se na knoflíčky.

X. Kroj blatský.

(Obraz č. 14., 16. a barevná příloha č. 4.)

Vlastní blatský kroj nosil se jižně od Tábora, zejména na Soběslavsku (na západ od Veselí), přecházel však s nepatrnými obměnami i na Třeboňsko a Jindřichohradecko a sahal až za hranice zemské na Moravu i do českých obcí Dolních Rakous. Kroj blatský je z českých krojů nejpestřejší, libující si v barevném vyšívání, prokládaném cetkami (ze žlutého nebo bílého plíšku).

Košilka-tenčice (výkres vzoru v. arch VIII., č. 44), je z jemného širtinku nebo šifonu a s nadutými rukávy; má pestře vyšívaný (hedvábím nebo bavlnou, korálky, »šmelcem« a cetkami) vejkla dek a podobně vyšívána jest i na rameni, na prsou náprsnice a pásek u rukávů, do něhož se

nabraný rukáv všije. Ornament rostlinný složen jest hlavně z obvyklé blatské růže s poupaty a lístky.

Sukně byla buď šerková, domácí tkaná, různě zbarvená nebo soukenná, černá, tmavomodrá, též i hedvábná, měňavé barvy, na niž do půl kola přišije se ve výši 39 cm od lemu široká (10 cm) stuha barborka. Po



Obr. č. 14. Žena v blatském kroji (v pleně).
(Z díla Národopisná výstava Českoslov. 1895.)

obou stranách stuhy je našit (buď těsně při stuze nebo asi na $\frac{3}{4}$ cm od ní) zlatý nebo stříbrný prýmek nebo zlatá (stříbrná) kraječka. Obzvláštní slavnostní sukni krásil často místo barborky pruh stříbrem a zlatem protkaný z látky ornátové, široký 20 cm i více. Sukně byla 80 cm dlouhá a 350 cm široká.

Damaškové nebo soukenné *šněrovačky* mnohdy vkusně pestrým hedvábím vyšité (výkres vzoru v. arch VII., č. 38), byly vzadu vysoké a napřed hluboce vykrojené; zapínaly se na knoflíčky. (Viz Příloha stříhová: list I., č. 4.)



Obr. č. 15. Kozácká nevěsta. Obr. č. 16. Blatská družička.
(Z Národopisného věstníku československého.)

Zástěry starší bývaly dosti široké, z plátna, šifonu neb širtinku a pestře vyšíváné. (Výkres vzoru v. arch VI., č. 35 a arch VII., č. 40. nebo arch IX., č. 46.) Nosily se však také zástěrky užší, bíle vyšíváné mřížkované (prolamované.) Zástěrka bývala 180 cm šir. a 90 cm dl.

Punčochy nosily se červené, stávkové a k nim pantoflíčky safiánové, černé, červeně lemované s nízkým podpadkem nebo též nízké střevíčky.

Na hlavě nosily dívky *vínky* s dlouhými konci, bývaly ze stuhy nebo hedvábí, černé, s cípy širtinkovými, na nichž na konci vyšit býval pestrý květ. Ženy nosily *vínky* z květované hedvábné stuhy, pošivané korálky a zrcadlovými sklíčky s nevyšívanými konci. (Výkres vzoru v. arch VII., číslo 39.)

Úbor žen doplňuje bohatě pestrým hedvábím, cetkami a perličkami (korálky) vyšívaná *plena* s bohatými zuby nebo krajkou, která přeložena byla do cípu; při čele byla hodně naškrobena a sežehlena, aby tvořila při úvazu nad čelem oblouček, pod nímž by bylo viděti pestrý *vínek* perličkový s vyšívaným čepcem. Oba cípy uvazovaly se přes plenu na temeně hlavy a visely pak volně k ramenům. Na Blatsku nosily *čepec* jen vdané ženy, jež jej ovazovaly nad čelem perlovým *vínkem*. Čepce blatské byly buď z plátna nebo širtinku. Byly trojdílné (ze dvou postranních dílů a z dílce prostředního, dénka). Střih v. Příloha střihová: list II., č. 20.) Kolem čepce vpředu přišita byla vláčková jemná krajka, za níž asi na 5 cm býval hedvábím, cetkami a korálky vyšitý pestrobarevný květ. (Výkres vzoru v. arch VI., č. 37.) Čepce se vzadu stahoval za očka tkaničkou, potom se obvázal perlovým *vínkem* tak, že *vínek* byl kladen na čepce za krajkou, sahající až do čela. *Vínek* při tom nezakrýval vyšitého květu; vzadu byl svazován na *vázanku*.

Na Třeboňsku byl kroj téměř stejný; lišil se jen vyšívaným ornamentem, hojně podloženým tylem, krášleným též barevnými perličkami (korálky) a cetkami. Zde i na Blatech vedle *košilky* s výkladem a baňatými rukávy nosily se i *košilky* s úzkými, krátkými rukávky, u krku vykrojené a kolem výkroje a na rukávech vyšívaním hojně zdobené. *Košilky* byly ze širtinku nebo plátěné. (Výkres vzoru v. arch VIII., č. 43.)

Zástěrky byly na Třeboňsku nádherně vyšívané, od spodního lemu až skoro nad polovici *zástěrky* a kolem do kola po stranách až k pasu. Někdy bylo vyšívaní prokládáno vložkami. Vzor skládal se z velkých květů, lístků a srdéček, různě sestavených, jejichž výplně byly z prošívání tylu nebo prolamované. Byly ušity z jemného batistového širtinku, 72 cm dlouhé a 80 cm široké, po kraji ozubené. (Výkres vzoru viz arch VIII., č. 45.)

XI. Kroj kozácký.

(Obraz č. 15. a 17.)

Na sever od oblasti kroje blatského (na Tábořsku, Milevsku, Sedlčansku) nosil se t. zv. kroj kozácký. Pojmenování jeho vzniklo vlastně z přezdívky, posměšku, kterým škádlili jeho nositele obyvatelé sousední oblasti krojové, blatské. Kroj kozácký mimo jiné lišil se od blatského i tím, že ženy nosily vzadu na čepci tuhou *vázanku*, která trčela jim po stranách hlavy jako kozí růžky. Odtud vznikla přezdívka, která dala jméno celému kroji, ba obyvatelstvu celého kraje. (Podle jiných vzal kraj i jeho lid své jméno podle potoka a hrádku Kozí.) Kozácký kroj byl bohatý ne snad pestrou barvitostí a vzácností látek (materiálu), nýbrž pracnou, neobyčejně vkusnou svojí výzdobou z bílého vyšívání. Byl proto umírněně elegantní. lze-li o lidových krojích užití tohoto slova. Zvláště vynikal svými bohatě vyšívanými *zástěrkami*, které jen hýří vkusným mřížkováním.

Kozačka k tanci byla jak motýlek, oblékala se nejrady do *sukně* bílé z jemného, batistového širtinku nebo šifonu, kterou skoro vždy bohatě ozdobila skvostným bílým vyšíváním. Délka sukně byla 87 cm, šířka až 3 metry. Přední část sukně, krytá zástěrkou, nebyla vyšívána. Sukně svažovala se napřed po straně pod zástěrkou. Lem její asi na 14 cm šir. tvořilo podsazení a nad ním hned počalo již vyšívání, jež se skládalo z různých vlnic (silnice, pěšinky zvané) a bylo bohatě vyšperkováno různým umělým prolamováním, (Výkres vzoru v. arch VII č 41)



Obr. č. 17. Kozácké děvče.

(Z díla Národopisná výstava Československá 1895.)

K bílým sukňím nosila se pestrobarevná *zástěrka* hedvábná bez ozdob nebo též bílá, vyšívána karmínovým hedvábím a zlatými cetkami, buď velmi široká (za stará až 220 cm) nebo později užší (as 110 cm) a dlouhá 80 až 83 cm. Karmínové vyšívání na zástěrcce tvořilo kolem po krajích květovanou vlnici bez prolamování a pak kvítky, jež byly posázeny po celé ploše zástěry. Vyšíváno bylo řetízkovým, místy stonkovým a plochým stehem. K sukňím jinobarevným, hedvábným, vlněným atd., obyčejně nezdobeným, nebo zdobeným jen při lemu úzkými pentličkami, našitými

mnohdy i dvakrátě kolem, uvazovaly se skvostné bílé zástěrky, vyšívané mřížkově (prolamované). (Výkres vzoru v. arch VI., č. 30, nebo arch IX., č. 48.) Tyto úžasně nádherné zástěrky vykazují vždy jiné a jiné ornamentální vzory rostlinné a bývají až přeplněny různým prolamováním mřížkovým. Vůbec Češky velmi si libovaly v bílém, velmi pracném vyšívání, zvláště byly mistryně v prolamování mřížkovém a v různých vyšíváních pavučinkách. Zástěry bílé byly stejných rozměrů jako zástěry karmínově vyšívané. Zástěrky uvazovaly se kol pasu »šňůrkami«, jež byly z pruhu batistového neb širtinkového, 8 cm širokého, k němuž přišity byly 10 až 13 cm široké a 42 cm dlouhé cípy bíle vyšívané, mnohdy konturované červenou přízí. Šňůrky uvazovaly se vzadu na vázanku. (Výkres vzoru v. arch VI., č. 34.)

Košilka byla z rovných dílů s klínem pod paží, měla krátké rukávy (34 cm dlouhé a 90 cm široké) vysoko v nadloktí sdrhnuté a svázané tkanicí. Kolem krku byl všit »vejložek« (ležatý krejzlík) bíle vyšíváný. Přední část košilky zdobily drobné, šité záložky (sámky). Střih je obyčejný, košilový.

Šněrovačka napřed hluboko vykrojená, na zádech dosti vysoká, s naznačeným (markýrovaným) šněrováním, zapínala se na prsou. Bývala z brokátu, zlatohlavu i ze sukna a byla pestře vyšívána. (Viz Příloha střihová: list I., č. 6.)

Přes šněrovačku uvazoval se křížem přes prsa šáteček (»kosička«), jenž byl rovněž zdoben bílým vyšíváním. (Výkres vzoru v. arch VII., č. 42.)

Kozačky měly vlasy hladce sčesané k uším, poutcem (pěšinkou) uprostřed rozdělené a přidržené úzkou černou aksamítkou. Na hlavu si nasadily malinký čepeček, »trucáček« zvaný, bíle vyšíváný, jehož zaokrouhlené dénko bylo 12 cm šir. a 10 cm dl. Jeho přední rovná část byla 7 cm široká a po stranách mírně zaokrouhlená, přišila se k dénku, kolem čela pak přiléhala asi 8 cm široká šitá krajka. (Výkres vzoru v. arch VI., č. 31.) K trucáčkům připevněny byly hodně naškrobené, bíle vyšívané perutě, složené ve vázanku s krátkými konci. Mimo to nosily se na Táborsku také větší holubinky, vyšívané karmínovým hedvábím a cetkami, nebo čepečky z barevného hedvábí, pestře vyšívané (výkres vzoru v. arch VI., č. 32. a 33.), které byly podloženy tvrdým papírem, aby zachovaly tvar hlavy. K nim se nosily krátké perutě ze stuhy, upravené ve vázanku. Obzvláště krásné vyšívání byly malé čepečky zlaté, vyzdobené granáty a sklíčky, s barevnou vázankou.

Na nohou nosily kozačky bílé i červené punčochy a střevíce černé nebo lesklé safianové s černou vázankou.

XII. Kroj z okolí Mladé Boleslavě.

(Obraz č. 18. a 19.)

Kroj mladoboleslavský nosil se na dolním Pojizeří a sahal s některými obměnami na jihu do středního Polabí (zejména na Nymbursku a Poděbradsku), na severu až k Turnovsku. Kroj mladoboleslavský býval poměrně nemnoho vyšíván, ale byl z bohatých látek, zejména z hedvábí nebo damašku. Vyznačoval jej zvláště složitý a pěkný ústroj hlavy: účes a vázanka (vínek).

Košilka jeho byla s baňatými rukávy, mnohdy bíle vyšivanými a sdrhnutými v nadloktí tkanicí. Po kraji v nadloktí mají rukávy paličkovanou krajkou. Kolem krku klade se nabíraný »vejložek«, buď vyšivaný bílou bavlnou nebo karmínovým hedvábím, na okraji buď ozubený neb olemovaný krajkou. Látky na košilku je třeba $1\frac{1}{4}$ metru buď bílého mušelínu, batistu, širtinku nebo jemného plátna.



Obr. č. 18. Děvče z Mladoboleslavska
(ve vínku).

Bílé *sukně* bývaly při lemu často velmi pracně vyšity bílou bavlnou; nosily se však též sukně různobarevné z lehkého měňavého hedvábí, z damašku i z moheru, kašmíru, šerky atd. Sukně se skládala z pěti až šesti rovných dílů; byla v pase vzadu nabíraná, $4\frac{1}{2}$ metru široká a 90 cm dl. (sahati musí něco nad kotníky). Barevná sukně ve výši kolen pošita byla kolem šňůrou (sutaškou), pentličkou nebo zlatými úzkými třásněmi. Při lemu sukně jsou barevné zoubky nebo šňůra lemovačka. Spodničky musí býti nejméně čtyry, raději více a hodně tuhé.

Šněrovačka buď z hedvábného nebo bavlněného brokátu jednobarevného byla často zdobena zlatým vyšíváním nebo byla celá ze zlatohlavu. (Výkres vzoru v. arch X., č. 56.) Šněrovala se napřed přes háčky nebo do direk a přepínala rovným páskem ze zlatého prýmku (nebo vyšívaným)



Obr. č. 19. Děvče v kroji mladoboleslavském.
(Z díla Národopisná výstava Českoslov. 1895.)

na knoflíčky. (Střih v. Příloha střihová List II., č. 13.) Přes šněrovačku uvazuje se křížem přes prsa nazad šátek trojcípý »kosička« či »radlička« z tylu nebo jemného batistu, zdobený bílým vyšíváním a jemnou vláčkovou krajkou. Také bývaly kosičky vyšity žlutým hedvábím s květem v rohu rozloženým a květovanou vlnicí při kraji.

Zástěrka jest asi 1m široká a 80 cm dlouhá ze širtinku nebo batistového plátna. (Výkres vzoru v. arch XI., č. 61.) Buď ji bíle bohatě vyšivaly, nebo ji zdobily vyšívaným květinovým pruhem kol dokola lemu. Pruh ten byl vyšit plochým stehem karmínovým hedvábím; ostatní plocha zástěry tu byla posázena karmínovými drobnými kvítky.

Na hlavě nosily dívky *vínky*, vyšité karmínově nebo bíle a zlatem (výkres v. arch XI., č. 60) a zapichovaly do vlasů zvláštní jehlice »třaslice«



Obr. č. 20. Jehlice (třaslice) česká a moravská.

s plochou hlavicí, ozdobenou sekanými perličkami. (Obr. č. 20.) Později nosily čepečky dvojdielné, totiž sešité ze dvou půlek. Čepečky se hodně naškrobily a mokré masadily na dřevěné palice až vyschly a tak dostaly tvar hlavy. Kol čela přišita byla vláčková krajka vzadu s vázankou hedvábnou nebo perutěmi ze širtinkového pruhu bíle vyšitého, 103 cm dl. a 17 cm šir. (Výkres vzoru v. arch X., č. 58.) Krásné byly též čepečky zlatem vyšívané na bílém plátěném podkladě tak, že zlaté vyšívání zcela nezakrývalo plátěný podklad. (Výkres vzoru v. arch X., č. 57.) Vzory jejich byly svérázné a lišily se od čepců kupovaných na trzích; čepečky

ty byly ozdobeny vázankou ze stuhy o čtyřech kličkách s dlouhými konci. K vínku česaly se vlasy hladce, nad čelem rozdělovaly se pěšinkou a vzadu se splétaly v široké pletence až z desatera pramének, jež se jehlicemi-třaslicemi připevňovaly na hlavě do polokruhu ve čtyřech kličkách. (Viz obr. č. 18.)

Na krk, jako vůbec při českém kroji, kladly se granáty nebo skleněné korale.

Krásně vyjímaly se na Mladoboleslavsku obvyklé plátěné *pleny* tak zv. karmazínové, jež jsou bohatě po kraji a v rozích vyšíváné karmínovým hedvábím a lemovány úzkou paličkovanou kraječkou. (Výkres vzoru viz arch X., č. 59.) Plenu vázaly dozadu pod vyšíváný cíp, který byl v zátylí rozložen-tak, aby bylo výšivku plně viděti.

Kroj doplňovaly bílé punčochy a černé, mnohdy zlatem vyšíváné střevíce.

XIII. Kroj bydžovský.

(Obraz č. 21. a 22.)

Lidový kroj na Bydžovsku*) družil se v jižní části k Polabí, v severní části k Podkrkonoší. Kroj bydžovský honosil se pěkným vyšíváním, obvykle bílým; z výšivek barevných byly tu běžny jenom šátky karmazínové, zdobené bůstky a korálky (šmelcem).

Sukně na Bydžovsku byly široké, řasnaté, z pestré látky hedvábné nebo vlněné; nosily se i sukně bílé, bohatě vyšíváné; vyšívání na sukni bylo tu pak obdobné jako na zástěře.

Zástěra »fěrtoch« byla plátěná, bílá, vyšíváná bíle a velmi široká, takže kryla valně sukni. Zdobena byla prolamováním a pavučinkami nebo vkládaným, prošíváním tylem; po lemu bývala kroužkována nebo ozdobena jemnou krajkou. Vyšívání bylo bohaté a oblíben byl ornament květinový nebo srdíčkový. (Výkres vzoru v. arch XII., č. 66.) Později ovládly zástěry tylové a pestré hedvábné.

V neděli nebo k zábavě oblékaly dívky *košilku* »tenčici (Výkres vzorů v. arch XIII., č. 72. a 73.) s vydutými — někdy vyšívány — rukávy, v nadloktí sdrhnutými. Později, když se více uplatňoval ráz městský, nosily náprsnici »šmizetku« a rukávce, vyšité zlatým dracounem. Přední díly košilky byly 5 cm dlouhé, 26 cm široké, díl zadní byl stejné délky a 62 cm široký; rukávy byly 50 cm široké, 26 cm dlouhé s klínkem 10 centimetrovým. Na rukávech udělal se na 12 cm od kraje zásev, kterým se provlékla šňůrka k zdrhnutí a uvázání rukávku, vykasaneho vysoko nad loket. Vejložek byl 8 cm šir. a 76 cm dl.; všit byl do límečku a zapínal se na knoflíček. Na náprsnice, jež se rovněž zapínala na knoflík, bylo několik záložek.

Šněrovačky byly hedvábné nebo soukenné, jednobarevné nebo pestře květované, prošité kosticemi. Ozdobeny byly zlatými nebo stříbrnými prýmkami, nebo stejným vyšíváním. Vzadu byly ukončeny zvarhaněným nástavkem »šorčíkem«. Šněrovaly se napřed, kde se také přepínaly ozdobně

*) Popis kroje bydžovského je podán podle podrobné zprávy, napsané p. J. Koudelkou, odborným učitelem a správcem městského musea v Novém Bydžově pro archiv Národopisného musea československého. Panu Koudelkovi vděčí vydavatelstvo i za fotografie bydžovského kroje a za vzory bydžovských výšivek.

vyšitým páskem. Byly i šněrovačky celé kožené, na dílcích mezi kosticemi rozmarynkovitě vyšité.

Kol krku přes ramena kladly vyšívané, trojcípé šátky. (Výkres vzoru v. arch XIII., č. 74.) Krk zdobily šňůrou granátů s tolary nebo — zámožné — i dukáty.



Obr. č. 21. Žena v kroji bydžovském.

Děvčata se česala jednoduše: vlasy napřed, prostřed hlavy dělila pěšinkou a vzadu splétala v copy, zavázané sametkou nebo pentlí. Nešla-li prostovlasá, brala *čepček-holubinku*. Čepček byl buď plochý, dvojdílný, nebo vzadu s dénkem a s dvojdílnou přední částí, tedy trojdílný. Kolem čepčku vpředu byla nabraná jemná paličkovaná krajka. Holubinky byly buď prolamované nebo uzlíčkové. Všechna plocha jejich byla vyplněna vyšívanými stylisovanými květy a větévkami. Holubinky byly bílé, jenom bohaté dávaly si je vyšívati i stříbrným nebo zlatým dracounem. Někdy nosily se — místo bílých holubinek — i čepce, plně vyšité stříbrem nebo

zlatem s vkládanými granáty nebo nepravými drahokamy, na okraji vpředu lemované jemným ryškem. Vzadu na čepci byla vázanka z hedvábné stuhy s dlouhými řábory. Ženy ve dny sváteční halily hlavu v plenu (loktuši, šátek, plachetku) bílou, bíle vyšitou nebo karmazínovou, zdobenou cetskami a korálky. Šátek vázaly buď pod bradou na uzel nebo pře-



Obr. č. 22. Děvče v kroji bydžovském.

kládaly plenu přes prsa a vzadu v kříži svázaly tak, aby pěkně vyšivané konce volně dolů visely. Vyšívání bílé bylo obdobné vzorem i technikou jako na zástěře, ale bylo bohatější a ovšem ornament byl upraven tak, aby vyplňoval roh pleny. (Výkres vzoru v. arch XII., č. 67 a 68.) Šátky karmazínové byly podobny, jak se nosily na Mladoboleslavsku.

Na nohy obouvala děvčata v létě nízké černé střevíčky a punčochy bílé nebo červené.

XIV. Kroj turnovský.

(Obraz č. 23.)

Kroj turnovský je již z krojů severočeského podhoří, Podkrkonoší. Měl šerkovou, soukennou nebo hedvábnou, brokátovou *sukni*. Kolem sukně ve výši podkolení byla našita lemovačka, hladká to pentle jednobarevná, nebo namože květovaná, která jemně harmonovala s barvou sukně. Pro lemo-



Obr. č. 23. Děvče z Turnovska (v čepci a vínku).
(Z fot. archivu N. m. č.)

vačku lze dnes užítí pentli vodovou (moiré), neboť starou českou pentli je dnes těžko dostat.

Košilka měla baňaté rukávy, stažené až v nadloktí, a u krku výložek, bíle vyšíváný a jemně sřasený.

Šněrovačka bývala brokátová, hedvábná nebo soukenná, pevná (prošíta kosticemi) a často vyšívána reliefně zlatem a hedvábím. (Výkres vzoru v. arch XI., č. 63. Střih viz Příloha střihová: List II., č. 14.)

Bílá zástěrka z plátěného batistu, široká až přes boky a dlouhá tak, že dosahovala téměř k lemu sukně, byla kolem dokola ozoubkovaná a vyšívaná po krajích až k límci květinovou vlnicí. Celá plocha zástěry byla vyšívaná (posázena byla kvítky) hedvábím karmínovým, zeleným a žlutým. (Výkres vzoru v. arch XI., č. 62.)

Na hlavu nasazovaly se *čepce zlaté* nebo *holubinky*, zvané »lebky«, uzlíčkově vyšité buď bílé, rezně i černě konturované; zdobeny byly kol čela jemnou českou krajkou vláčkovou (valensienskou), složenou v jemné záhybečky. (Výkres vzoru v. arch XII., č. 71.) Vzadu, pod kulatým dénkem, tkanicí staženým, byla vázanka, upravená z barevné stuhy a s dlouhými konci. Svobodná děvčata nosila kolem hlavy pouze *vínek*, uprostřed v části, jež při úvazu přišla nad čelo, červeně a pestře vyšitý. Vínek zdobily obyčejně tři květy (kytičky), vyšité pestrým hedvábím. Ostatní plocha vínku kol květů byla plně vyšita karmínovým hedvábím tak, že vzor výšivkový hustě (úplně) pokryl plátno, z něhož byl vínek ušit. Někdy místo karmínového vyšití půdy vínku byla našita uprostřed vínku (nad čelem) červená hedvábná stuha, na které byl teprve vyšit vzor. Rovněž konce vínku zdobil pestrý květ (bez karmínové výplně). Vínek uvazoval se vzadu pod vlasový účes na vázanku. Dlouhý byl as 105 cm a široký as 10 cm. (Výkres vzoru v. arch XI., č. 64, 65.) Vdovy uvazovaly si vínky z černé stuhy, vyšívané pestrými kvítky a nosily k nim čepce. Vínek vázaly tu přes čepce za kraječkou. Mimo to nosily se na Turnovsku plátěné pleny, které bývaly nádherně vyšívané karmínovým hedvábím. Šátečky (pleny) »karmasínové«, uvazovaly se na hlavu na babku přes hlavní cíp, ozdobený velkým vyšívaným květem; oba druhé cípy, silně naškrobené, trčely pak po obou stranách uší vodorovně.

Na nohy obouvaly bílé punčochy a střevíce.

XV. Kroj na Chrudimsku.

(Obraz č. 24.)

Na přechodu od kroje středočeského ke krojům východočeským je kroj chrudimský. Nelíší se ještě valně od kroje středočeského.

Košilka-tenčice s bíle vyšívaným okružím (výložkem) stahovala se u krku na tkaničku. Rukávy byly vyduté, krátké v nadloktí, s malým okružím buď vyšívaným bíle nebo s krajkou. Košilka byla z jemného batistového plátna nebo širtinku.

Šněrovačka aksamitová, z damašku, marcelínu a pod. pošita byla zlatými a stříbrnými prýmkami a vyšívanými květy. Vzadu byla šněrovačka pevně sešněrována zelenou stužkou, ale šněrovala se vpředu na prsou a přepínala na knoflíček páskem, jenž držel cípy šátku »kosičky« převázaného křížem přes prsa.

Sukně dosahovaly nad kotníky, byly čtyři i více metrů široké z rozličných látek: šerky, měňavého hedvábí a jiných látek, zejména vlněných. Bývaly olemovány barevnou hedvábnou pentlí.

Široký (až k bokům) fěrtoch (*zástěrka*) buď hedvábný, tylový, kmentový, vyšívaný bílou bavlnou (výkres vzorů v. arch XIV., č. 87—89), dosahoval až skoro k lemu sukně.

Na hlavě nosily ženy na Chrudimsku zlaté a stříbrné *čepce* a též čepce bílé uzlíčkové nad čelem s krajkou napiatě našitou (nesdrhovanou) a s hedvábnou stuhou s dlouhými konci. Dívky kladly si nad čelo bílé, skvostně bílé nebo i korálky vyšíváné vínky, které uvazovaly vzadu pod vlasy v širokou vázanku.

Punčochy nosily se na Chrudimsku červené i bílé, střevíce vykrojené nebo šněrované polobotky.



Obr. č. 24. Kroj na Chrudimsku. (Z díla »Chrudimsko a Nasavrcko«.)

XVI. Kroj nasavrcký.

(Obraz č. 25.)

V sousedním kraji nasavrckém na jihu od Chrudimě lišil se kroj jen několika rysy.

Košilka-tenčice měla široké, vyduté rukávy; na rukávech bylo okruží (volánek) až 10 cm široké s vláčkovou krajkou nebo vyzdobené bílým vyšíváním. Rovněž u krku bylo vyšíváné okruží a stahovala se tu košilka na tkanici.

Šněrovačka byla z různých látek a barev, na př. z různého, modrého, zeleného damašku, marcelínu, hedvábí a pod. Šněrovala se pouze vzadu. Napřed byla hodně vykrojená a byly tu přišity dvě rovné pásy na 3 cm šir., ozdobené vyšíváním, někdy i zlatým. (Výkres vzoru v. arch XIV., č. 90. Střih v. Příloha střihová: List II., č. 15.) Pásy ty se uprostřed zapínaly na háčky, aby přepínaly (přidržovaly) cípy šátku »kosičky«, váza-



Obr. č. 25. Kroj nasavrcký. (Z díla »Chrudimsko a Nasavrcko«.)

ného kolem krku a křížem přes prsa. Kosičky rovněž bývaly vyšívány nejčastěji bíle nebo někdy i barevně.

Sukně, velmi široké (na 3—4 m), dosahovaly jen do půl lýtek, vězících v bílé punčoše. Látky na sukně bývaly rozličné: vlněné, šerkové i prací, květované a pruhované.

Plátěné *zástěrky*, široké na dva metry, bývaly skvostně prolamovány, vyšité bílou bavlnou. Zavazovaly se na tkanice, široké až čtvrt metru, plátěné ve vázanku s dlouhými konci, jež byly skvostně vyšity a visely vzadu až skoro přes polovici sukně.

Dívky uvazovaly si na hlavu ve všední dny červený květovaný sacký, šátek na »babku«. Místo šátků, zejména v dobách dřívějších, vázaly si dívky nad čelem »vínek« plátěný, krásně vyšíváný se širokými konci, ozdobenými hustě nabíranou krajkou. Vínek zavázal se dozadu v silně naškrobenou stuhu. Do copů vplétaly černé nebo fialové stuhy. Účes krášlily jehlicemi »třaslicemi«, podobnými jako na Mladoboleslavsku, jež byly za vínkem v polokruhu do vlasu vetknuty. V chladném počasí nosily se kabátky látkové, soukenné nebo šerkové s pěti šůsky, s rukávy u ramen širokými a v zápěstí, kde se zapínaly, úzkými. Mimo ně byly oblíbeny i špensry z nádherných látek brokátových, vpředu hodně hluboko vykrojené, s velkým límcem, vyběhajícím vzadu do cípu a okrášlené karnýrkem; vzadu na špensru byly varhánky.

Obuví byly buď nízké střevíce nebo polobotky.

Kroj doplňovalo na krku několik šňůr českých granátů nebo skleněné barevné korale.

XVII. Kroj pardubický. *)

(Obraz č. 26. a 27.)

Na přechodu od kroje středočeského ke kroji východočeskému je vedle kroje chrudimského kraj středního Polabí, kraj pardubický, jenž se nosil na pruhu země, vinoucím se podél Labe od Opatovic až k Labské Týnici, v šířce od Vosic a Bělé na pravém břehu řeky až k Dašicům u Pardubic a do okolí Choltic na břehu levém. Kroj pardubicko-přeloučský nevynikal barevností a pestrotou, ale byl bohatý zvláště bílými výšivkami, kterými byly zdobeny všechny krojové součásti mimo sukni, ba dívky měly vyšívány i červené punčochy.

Košilka z jemného bílého plátna sahala k bokům, měla u krku malé okruží »krezlík« na zadržování. Rukávy košilky byly málo vyduté a sahaly obyčejně jenom k lokti; na okraji byly ozdobeny vyšívánými a kroužkovanými zuby. Pod košilku braly ještě spodní košili z hrubého plátna, která se stahovala u krku na tkaničku, měla malé, krátké rukávy a sahala až přes kolena.

Na košilku oblékaly *šněrovačku*, která pevně přiléhalá na tělo a byla buď dvojdílná (šněrovala se napřed i vzadu), nebo byla jednodílná, jež se šněrovala napřed. Šněrovačka se šila z hrubého plátna, jež se vystužilo mnoha koticemi nebo ocelovými pásky a které navrch se pošilo buď hedvábím jakékoli barvy nebo zlatotkaným brokátém, nebo i měkkou koží. Byla silně napřed i vzadu vystřižená; její přednice a zadní díl spojovaly úzké šle, vedené přes ramena. Na spodní okraj šněrovačky byly našity polštářky »jelita«, na něž se dala sukně dobře uvázatí a jež spolu činily ženy plné v bocích. Vpředu na prsou přepínala se šněrovačka páskem.

Sukně bývala buď barevná kanafaska, obyčejně pruhovaná modře a červeně, nebo mezulánka (z látky vlněné), tmavobarevná nebo sukně hedvábná barvy proměňavé. Sukně byla čtyřpůlová, hladká bez kraje a sahala jenom asi na 10 cm pod kolena.

*) Popis kroje pardubického, velmi podrobný, opatřil p. arch. B. Dvořák, konservátor v Pardubicích, jemuž děkuje vydavatelstvo i za výkresy výšivek a fotografií kroje. Popis, z něhož tu bylo možno podati jenom výtah, je uložen v archivu Národopisného musea v Praze.

Před sukni braly bílou *zástěrku* s bohatým okrajem, vyšitým bíle na zoubčky a s prolamováním (výkres vzoru v. arch XIII., č. 75, 79 a 81). Zá-
stěrka se vážala na plátěnou, bílou stuhu, jejíž konce byly rovněž drobně
vyšity (výkres vzoru v. arch XIII., č. 80).



Obr. č. 26. Děvče z Pardubicka (ve zlatém čepci).

Kol krku kladly kosičku, jejíž tři rohy byly nemnoho vyšité. Kosička, jež měla tvar trojúhelníku, byla (na základně) na 2 m dlouhá a na 60 cm široká (vysoká). Vázaly ji tak, že cíp širší byl položen na zádech, cípky užší (bočné) zastrčily za pásek šněrovačky a volně je nechaly viset. (Vý-
kres vzoru v. arch XIII., č. 76, 77.)

Na hlavu braly rálý, bílý *čepeček*-hclubinku, vyšíváný a lemovaný vpředu úzkou, ruční krajkou (t. zv. dynka). Čepeček se upevnil v *týle* hlavy. Na čepečku byla bílá vázanka s krátkými konci, zdobenými vyšíváním. Děvčata rozdělávala si vlasy napřed *pěšinkou*, vzadu je splétala v dlouhý cop nebo i ve dva pletence. Copy zdobily barevné stuhy, dle



Obr. č. 27. Děvče z Pardubicka (v holubínce).

barvy vlasů červené nebo modré. Děvčata, která měla vlasů málo, česala se na t. zv. markétku.

Na nohy obouvaly dívky *punčochy* pletené, vyšité bíle a zeleně. (Výkres vzoru v. arch XIII., č. 78.) Vdané ženy nosily punčochy jenom modré nebo fialové. Střevíce byly černé, kožené, s kovovou přaskou nebo s vázankou (stuhou); někdy místo nich měly ženy šněrovací botky.

V neděli do kostela nosily v ruce bílý šáteček (60/60 cm veliký) z jemného plátna, bohatě bíle vyšívány (každý roh jinak), do něhož balyly modlitební knížky. (Výkres vzoru v. arch XII., č. 69, 70.)

XVIII. Kroj litomyšlský.

(Obraz č. 28. a barevná příloha č. 5.)

Nejvýchodnější český kroj byl kroj litomyšlský, jehož oblast přiléhala až k Moravě (na východě); na jihu přecházel v kroj poličský, na jihozápadě v kroj rychmburský a hlinecký, odtud táhl se — vždy s ne-



Obr. č. 28. Děvče z Litomyšlska.
(Z díla »Národopisná výstava Českoslovanská 1895«.)

patrnými obměnami — k Chotěboři, Německému Brodu a k Dolním Kralovicům, pozbýváje stále více svého význačného rázu. Byl hojně zdoben výšivkami, které ornamentálně upomínají již na výzdoby krojů moravských, zejména hanáckého.

Kroj dívčí na Litomyšlsku byl z těchto částí: Nízké, vykrojené *střevíce*, kožené nebo aksamitové, zdobené mosaznou přeskou a barevnou vázan-

kou, ponejvíce zelenou, obouvaly se na červené, bílé a zeleně vyšívané, stávkové punčochy.

Sukně (86 cm dl. a 2½ až 3 metry šir.) vyžaduje několika spodánek; bývá šerková, různých barev, též z hedvábí, brokátu i z rozličných vlněných látek. Asi na dva prsty nad lemem táhne se kolem do kola 10 cm široká stuha »lemovačka«, mírně zbarvená.

Košilka šifonová nebo širtinková jest při krku velmi řasnatá a jest všita do úzkého límečku. Rukávy jsou baňaté (65 cm šir. a 28 cm dl.), v nadloktí, kde se uvazují, ozdobené krajkou. Řasnatý límec, »okružít«, jest ušit z pruhu šifonu nebo batistového plátna, 5 cm širokého a dlouhého 3 i více metrů; ozdobený vláčkovou krajkou a hustě nabraný, všije se na košili do úzkého pásku a sváže se pak kolem krku červenou vázankou. Okružít jest naškrobené a objímá hlavu jako rámeček.

Životek jest velmi krátký, ze sukna, damašku, aksamitu, brokátu a pod.; opatřen jest »šlaky«, na něž se uváže sukně. (Střih v. Příloha stříhová: List I., č. 5.) Na předu se zašněruje životek dlouhou stuhou na sedm háčků (obr. č. 45.), upevněných po každé straně. Pod šněrování vkládá se t. zv. »punt« nebo »zouvák«, jenž je stejnou látkou potažen jako životek a okrášlený prýmkou nebo vyšíváním a někdy i zrcádky, cetkami a pod. (Výkres vzoru v. arch XIV., č. 85.) Punt jest z tuhé lepenky, 27 cm dl., nahoře vybíhající ve dva ostré cípy; dole je 4 cm a na vrchním konci 12 cm široký. Životek býval kolem výstřihu olemován černou aksamitkou, někdy vyšíván bohatě jednobarevně nebo pestře a zlatem a stříbrem. (Výkres vzoru v. arch XIV., č. 84.)

Bílé zástěrky, asi 135 cm šir. dosahovaly až k lemu sukně a zdobeny bývaly po kraji kol do kola bílým vyšíváním. Nebo se nosily zástěry hedvábné různých barev, nebo i z jiných látek, jež bývaly mnohem užší a kratší. (Výkres vzoru v. arch XIV., č. 83.)

Na hlavu si uvazovaly starodávné *šatky*, jež byly z plátěného pruhu, dlouhého 100 cm a širokého 22 cm, jehož konce, ozdobně obroubené (měštěrkou), zdobila široká krajka a bílé hedvábné vyšívání. (Výkres vzoru v. arch XIV., č. 86.) Pod šatkou býval plochý čepec, rovněž vyšíváný, při němž k části nad čelem byl našit mosazný loubek, který dosahoval do půl tváří. Loubek byl otevřený, mosazný, druhdy postříbřený oblouček, s pěkně formovanými konci, do nichž často bývala vsazena barevná sklíčka nebo i polodrahokamy. (Obr. č. 7.) Šatka vázala se dozadu pod účes na uzel tak, aby její konce po zádech volně splývaly. Jindy dívky vázaly si na hlavě na babku šátky tibetové, pestrobarevné s třepením nebo červené turecké, jejichž konce vinuly kolem hlavy a na temeni svazovaly. Svobodná děvčata nejraději chodila prostovlasá s bohatou výzdobu stuhovou.

B. KROJE MORAVSKÉ.

XIX. Hanácký kroj (z okolí Olomouce.)

(Obraz č. 29.)

Oblast kroje hanáckého zabírala střední Moravu od Vyškovska a Kroměřížska až na Litovelsko a po Hranicko. Na bohaté Hané, kde rolnický lid žil v dostatku, také kroj prozrazuje vážnost a sebevědomí lidu. Vyniká jemnou barvitostí a předstihuje noblesou všechny ostatní moravské kroje. V základech svých hanácký kroj, zvláště ženský, zůstal věrný prvotnímu kroji starodávnému.

Hanačka z okolí Olomouce ve svátečním úboru oblékala *sukni* bílou z batistového plátna, širtinku nebo šifonu, nebo černou z lesklého pergalu, jež byla šita ze šesti až osmi rovných dílů (půlí). Sukně byla složena v kulaté »varhánky«, tak zv. »foke«, které zpravidla upravoval domácí barvíř. Sukně, jež napřed nebyla nabíraná, sahala něco nad kotníky. Vzadu na límci jejím přišit byl plátěný pásek, podložený papírem, který sahal až k bokům a býval jednobarevně vyšíváný bílým, černým nebo žlutým hedvábím, někdy též pestře a s perličkami, hlavně při tmavobarevných sukních. (Výkres vzoru v. arch XV., č. 93.)

Rukávce (košilka) z jemného plátna nebo širtinku měly jen malé, baňaté, hustě nabrané rukávy, sepnuté nad loktem límečkem. Rukávce byly rovněž z rovných dílů s klínkem pod paží. Tílko bylo 30 cm šir., 20 cm dl., klínek čtvercový o straně 15 cm. Rukávy byly 145 cm šir., 25 cm dl., hodně nabrané. Náramek, 15 cm široký a 11 cm dlouhý, býval vyšitý plochým stehem jen úzce, mnohdy jen vlnicí a řetízky buď bílým hedvábím nebo bavlnou, nebo černým hedvábím, zato límce v nadloktí u rukávů (výkres vzoru v. arch XVI., č. 94, 95, 96) mají krásné vzory rostlinné, které byly vyšity vždy jen bílým nebo jen černým hedvábím nebo v obou těchto barvách. Chloubou vyšivačky bývalo při vyšívání límečku, když bylo plátno vyšíváním tak zakryto, že nikde neprosvívalo. Jablíčko, zvonek, růžičky a různé květy luční provázely zakulacené lístečky a tvořily vzory, jež byly plochým, hustým stehem vyšívány, vnitřky jejich vyplňovaly různé vzorky, mřížky, kostky, tečky atd. Límečky na rukávech bývaly 10 až 12 cm široké a po krajích ozdobeny byly zoubky, šitými z hedvábných nití.

Přes rukávce navléklo se *opléčko*, které bylo ušito z rovného (90 cm dl. a 33 cm šir.) pruhu plátěného. Opléčko se napřed sešněrovalo za kličky (očka z tkaniček) nebo do dírek a mělo přes ramena tak zv. »trhačky« (šle), aby se nesvezlo a nedělalo vzadu záhyby (aby bylo hodně napnuté). Zadní část opléčka byla vyšívána bílou bavlnou nebo někdy též hedvábím, obyčejně drobným kvítkovým, desinovým vzorem. (Výkres vzoru v. arch

XV., č. 92.) Po šířce zad byl dole na opléčku našit karnýrek, který byl převázán sukni, aby se opléčko nevytáhlo. Opléčko se kolem těla utáhlo a přes ně pak se oblékala kordulka, která dosahovala jenom asi přes polovici zad, takže nechala vyšívaný spodek opléčka nezakrytý.

Hanácké *kordulky* bývaly z jemného sukna všech barev, z brokátu a ze zlatohlavu, tak zv. »ornátové«. Kolem výstřihu našita byla zvláštní pentle, tak zv. »paterka«, pojmenovaná pro patero barev, jež obsahovala,



Obr. č. 29. Hanačky z okolí Olomouce.
(Z Národopisného Sborníku Československého.)

a to: červenou, zelenou, žlutou, temně modrou a bílou. Pod paterkou obyčejně byla krajka a často též prýmek, stříbrný nebo zlatý. Hanácká kordulka honosila se pestrým vyšíváním, složeným z různých řetízků pestrobarevných, vlnité cesty lístkové, kvítků a j., jež bylo vedeno vzadu, při výstřihu pro rámě v mírném obloučku od paterky k podpaží. Vyšívaní provedeno bylo jemným hedvábím. Napřed kordulka zapínala se na knoflíčky, však jen na dvě dírky, ostatní se nezapínaly. Dírky obšity bývaly zeleným hedvábím a od nich se táhly přes paterku vyšité řetízky. Vzadu na kordulce

bývalo našito pět šůsků, složených v obloučky, podložené lepenkou, aby pěkně stály, a podšité červeně. Výstřih kordulky lemovala úzká, černá aksamitka. (Výkres vzoru v. arch XV., č. 97. — Střih v. Příloha střihová: List II., č. 17.)

Kol krku kladlo se *okruží*, tak zv. »placák«, jež se šilo z proužku 4 cm šir. a na 4 m dl., širtinkového, lemovaného krajkou režnou, žehavkovou nebo hedvábnou, 10 cm širokou. Okruží bylo hustě nabrané a našité na úzký proužek (límeček) tak, aby se utvořily z krajky hluboké záhyby.

Zástěrky byly z rozličných látek: batistu, bílé, záclonové látky, t. zv. »tintuchové«, též kartounové a později i hedvábné (89 cm dl. a 3 m 80 cm šir.) a vsazeny byly do 15 cm šir., 47 cm dl. límce. Očkem, připevněným uprostřed na límci, zástěrka se navlékla na knoflík u kordulky a svazovala se tkaničkou, vedenou kolem kordulky nad šůsky. Přes tkaničky nad šůsky kladla se kolem těla barevná kostkovaná nebo květovaná pentle, jež se napřed uvázala ve vázanku s dlouhými konci. Zástěrka byla pouze obroubena, někdy i vyšívána a často ozdobena několika sámečky. (Výkres vzoru v. arch XV., č. 91.)

Na hlavu uvazovala si Hanačka veliký, turecký šátek »na záušnice« a »koláč«, který často býval obrouben černým, modrým nebo zeleným třepením.

Kožené vysoké střevíce (polobotky), často velmi vkusně prošíváné barevnou koží a bílé punčochy doplnily malebný kroj žen hanáckých.

Dříve než nastaly šátky, nosily se bílé, vyšíváné pleny a »šátky« v podobě plátěného pruhu (šerpy), 24 cm šir. a 143 cm dl., na koncích černým hedvábím vyšitého se širokou (12 cm), bílou krajkou páskovou. Nad čelem byla šatka bílým hedvábím vyšita. Šátky uvazovaly se kolem hlavy dozadu na volný uzel.

Na Přerovsku a Kroměřížsku byly kordulky delší a dosahovaly až k pašu a měly místo paterky kolem výstřihu jenom hladké pentle světlé-barevné. (Střih v. Příloha střihová II., č. 16.) Tam nosily se zástěrky žlutým hedvábím a bíle vyšíváné, mnohem užší než kolem Olomouce. Rukávce byly do límečku černě nebo bíle vyšíváného a mimo to měly široké tacle (okruží), jež bylo z látky, z které byly ušity rukávy, a bylo ozdobeno bílou nebo režnou krajkou. Na Kroměřížsku bývalo okruží velmi veliké, složené ve varhánky.

Na všední dny oblékaly ženy hanácké »přerovské« tisknuté sukně a velmi pěkné, pestrobarevně tisknuté zástěry, které však dnes již jsou vzácností.

XX. Valašský kroj z okolí Valašských Klobouk.

(Obraz č. 30.)

Na východ od oblasti krojů hanáckých nosily se kroje valašské, které vyznačovala poměrná jednoduchost a prostota, přiměřená primitivnímu způsobu života a práce horského obyvatelstva, jemuž skromnou obživu poskytovala chudá úroda vysoko položených políček a chov dobytka (hovězího na letoviskách, ovcí na salaších). Kroje valašské byly ovšem různé v podrobnostech, zejména ve vyšívání (v ornamentu i barvě), ale celkový

ráz, zvláště střih, byl shodný. Stačí proto popsat z nich kroj jediný, z okolí Val. Klobouk, který je asi z valašských krojů nejstarší.

Rukávce valašského kroje byly plátěné a měly obojek (límeček) 7 cm šir., vyšívaný po kraji buď žlutým nebo bílým hedvábím, nebo bavlnou modrou ve dvou odstínech, totiž temnou a světlou, někdy byly vyšívány i pestrobarevně. Límeček se v polovici přehmul. Podobně vyšité jsou též



Obr. č. 30. Dívky v kroji valašském. (Z fot. archivu N. m. č.)

rukávce na ramenu a při svém okruží. Rukávy jsou 170 cm široké a od náramku 42 cm dlouhé. U spodu se rukáv nabere asi na 9 cm od kraje, čímž utvoří se pak okruží »tacl«, a nabrané řasy se upevní barevnou tkanicí. Kolem okruží na rukávu přišita jest úzká krajka. (Výkres vzoru v. arch XV., č. 100.) Náramek jest 10 cm dl. a 17 cm šir.; zdobí se na konci vyšíváním, k němuž se přišíje nabraný rukáv. (Výkres vzoru v. arch XV., č. 99.)

Sukně »leknice« jest z bílého plátna nebo širtinku, skládaná ve skládanky 2 cm široké a přišíta na spodním plátěném živůtku bez rukávů, u krku vystřiženém, jenž se zapíná napřed na knoflík.

Přes živůtek navlékne se soukenná, červená, karmínová nebo temně fialová *kordulka*. Kordulky jsou olemovány zeleně a kol lemu bývají zdobeny ještě zelenými aksamitkami nebo jsou okrášleny kol výstřihu barevnou pentlí a stříbrnou krajkou. (Střih v. Příloha střihová: List II., č. 18.)

Ve všední dny nosí Valašky *sukně*, tak zv. »pohančeny«, jež jsou rovněž spojeny (sešity) se živůtkem, zhotoveným z téže látky domácí a bývají bílé, červeně a černě pruhované nebo modré s bílými pruhy.

Zástěrky jsou široké, obyčejně z tmavomodré prací látky, buď hladké nebo dle valašského způsobu světlomodře, bíle nebo žlutě a zeleně potišťené.

Dívky chodí prostovlasé nebo nosí bílé, vyšíváné pleny, pod bradou svázané (výkres vzoru v. arch XV., č. 98.), nebo též červené turecké šátky. Ženy nosí pletené nebo sítkované čepce s krajkou vyšívanou (zuby vyšívané na líně).

Nohy vězí v zimě i v létě v bílých, huňatých papučích, červeně olemovaných, jež se zapínají po straně.

XXI. Kroj jihohykovský.

(Obraz č. 31.)

Na jihovýchodní Moravě nosí se kroje slovenské, které tu, stejně jako na vlastním Slovensku, vynikají svojí mnohotvárností. Krojů těch je 28, ale tím není vyčerpána všechna bohatá různost krojová moravského Slovenska. Bezmála každá obec měla nějakou svoji krojovou úchylku, zejména ve vyšívání, takže podle kroje v neděli u kostela poznali, z které vesnice která žena je. Kroje slovenské na Moravě dělí se v několik skupin: ve východní části moravského Slovenska jsou kroje dolácké na severním (horním) Pomoraví kol Uh. Hradiště, podlužácké na jižním (dolním) Pomoraví v kraji od Hodonína ke Kyjovu a k Břeclavi, zálešácké kol Uh. Brodu, horňácký kol Velké (u Strážnice), kopaničácké kol St. Hrozenkova, a na západě mor. Slovenska podhorácké kroje kol samého Kyjova a na jeho sever. Kroje slovenské vesměs se honosí svojí barevností, pestrotou. Lid pro ně vybíral se zálibou látky i výšivky jasných, přímo jásavých barev.

Kroj jihohykovský, milotsko-dubňanský, jenž nosil se zejména v Miloticích, Dubňanech a několika jiných obcích na jih od Kyjova k Hodonínu, patří mezi kroje podlužácké. Je krojem opravdu nádherným, vynikajícím krásou vyšívání a pestrostí.

Rukávce při ženském kroji jsou z bílého širtinku nebo plátěného batistu s rukávy baňatými, s dlouhým na nich okružím (taclem), jež je nad krajkou vyšíváno buď černým nebo černobílým hedvábím. Okružím je 17 cm široké a nabráno je z pruhy 112 cm dlouhého. Také bývají tacle i světlomodře vyšíváné a ozdobené bílou krajkou vláčkovou. (Výkres vzoru viz arch XVI., č. 104.)

Podobně vyšity jsou i široké límce, *oboiky*, obdélné, čtyřhranné, avšak buď jen bíle bavlnou, nebo hedvábím, nebo černým hedvábím. Obojky se-

pínají se pod bradou ozdobným spínátkem nebo jehlicí a jsou na 37 cm široké a na 70 cm dlouhé, někdy však i menší. Lemovány jsou krajkou černobílou (as 5 cm šir.), nebo bílou, širší; při vyšívání bílém je krajka vždy jen bílá. Je-li na rukávech a obojku vzor dírkový nebo prolamovaný, podkládá se vespod červenou, zelenou nebo modrou látkou. Starší obojky byly menší a jednoduše vyšíváné, však tím vkusnější. Obojky byly vyšívány plochým nebo vrkúčkovým a křížkovým stehem. (Výkres vzoru viz arch XVI., č. 101, 105.)



Obr. č. 31. Kroj milotsko-dubňanský (jihokýjovský).
(Z díla »Moravské Slovensko«.)

Kordulka bývá jednobarevná, hedvábná nebo též květovaná, vpředu vystříhnutá do cípu a olemovaná hladce červenou pentlí, kol níž je vyšívání bílou vlnou a pestrou bavlnou nebo hedvábím (ve výplni) a krepínky (sutašky). Zapíná se napřed na knoflíčky. (Výkres vzoru v. arch XVII., č. 107.) Na zádech jest kordulka ozdobena třemi růžicemi z pentle ploše našité, v jejíž středu je vyšit květ. (Střih v. Příloha střihová: List III., číslo 24.)

Sukně je 55 cm dl. a 3 m a 24 cm široká; bývá červená, pruhovaná pestře, červená s vetkávanými květy i hedvábná, batistová různých barev. Na zvláštní slavnosti nosí se tu sukně zelené nebo černé soukenné, kašmírové a pod. a jsou při lemu ozdobeny modrou, někdy také červenou pentlí, 10 cm širokou.

Zástěrky (55 cm dl. a 108 cm šir.) jsou z tmavomodrého plátna a jsou ze dvou půlek, uprostřed sešity ozdobným spojovacím stehem (tak zv. »stink« čili »svazky«), který byl buď bílý nebo červenobílý. Za stará zástěrky byly bílou přízí vyšity s červenými výplněmi v květech a lístcích, nyní jsou vyšívány pestře v barvách červené, zelené, žluté i něco modré. Na zástěrce po obou stranách »stinku« asi do polovice a dole nad lemem zástěrky táhne se květinový pruh, v jehož úhlu u lemu vyšit byl šikmo vyběhající květ, t. zv. na »pomalování«. Kontury květů a řetízky vyšity jsou bílou přízí řetízkovým a stonkovým stehem, ostatní výplně jsou promíchané barevně, ploše vyšíváné nebo vyplněné stehem mosaikovým. (Výkres vzoru v. arch XVI., č. 102, 103, 106 a barevná příloha č. 6.)

Na hlavu braly ženy i dívky čepce plátěný, který chránil šátek, vázaný přes čepce, od zamaštění. Čepce byl vykrojený, dvojdílný, ozdobený po kraji skládanou kraječkou; na konci čepce přes kraječku byly našity barevné (zelené, červené nebo i jiné) sutašky, takže kraječka i sutašky vyčnívaly z pod šátku. Čepceček stahoval se vzadu na tkaničku. (Střih viz Příloha střihová III., č. 25.) Šátek byl turecký (kosmonoský) a vázal se tak, že bylo vidět všechny tři jeho cípy: hlavní rozložen byl po zádech, cípy postranní položeny jeden napřed přes rameno, druhý dozadu.

Obouvaly čizmy shrnovačky, místo nichž nyní někdy berou střevíce a černé punčochy.

XXII. Kroj vracovský.

(Obraz č. 32.)

Kroj vracovský patří mezi kroje podhorácké a nosil se ve Vracově a předměstích.

Vracovjanky nosí světlé *sukně*, kvítečkované nebo červené, pestře pruhované nebo i bílé. Sukně, jež jsou velmi široké (na 6 m) a krátké (do půl lýtek), jsou skládány v záhyby na 2 cm široké.

Fěrtušky (zástěrky) nevyšíváné, bývají světlé, prací i hedvábné, kvítované, pruhované, tečkované a pod.

Kordulka jest z pestré hedvábné látky, olemovaná kolem výstřihu červenou stuhou. Jinak zdobena není. Zapíná se napřed na šest knoflíčků kovových (žlutých), zdobených vsazovaným sklíčkem nebo porcelánem. (Střih v. Příloha střihová: List III., č. 26.)

Šátek turecký, drobounce kvítkovaný nebo jen »holý« s květinovým okrajem (bordurou), jest vázán na »záušnice«, t. j. tak, že (hlavní cíp) u uší po obou stranách hlavy odstával; konce jeho byly dolu svislé, podobně jako u kroje milotského.

Rukávce jsou s baňatými rukávy; kolem krku jsou nabrané a zdobené úzkým krajkovým ryškem (okružím). Náramky jsou zdobeny úzkým

proužkem, vyšíváním žlutě, červeně a černě hedvábím. (Výkres vzoru v. arch XVIII., č. 117.)

Vracovjanky vždy oblékají na nohy červené punčochy a vysoké šněrovací botky.

XXIII. Kroj z okolí Lanžhota na Moravě.

(Obraz č. 33 a barevná příloha č. 7.)

Ke krojům slovenským na Moravě patří krojová skupina břeclavská, kroj podlužácký, který se nosí kolem Břeclavě v několika vesnicích, kde jsou usazeni t. zv. moravští Chorváti, kdysi kolonisté z Chorvatska (v XVI.



Obr. č. 32. Vracovjanky.
(Z díla »Moravské Slovensko«.)

stol.), kteří se během doby zcela počestili, přizpůsobili novému svému národnímu okolí. Ale stopy jejich cizího původu jsou dosud patrné a nezatají se ani v jejich krojích. Nejrázovitější kroj tamnějšího lidu je kroj lanžhotský, který vyniká živostí barev a krásným vyšíváním.

Dívky lanžhotské oblékají se do široka, mají totiž hodně naškrobených spodniček. *Sukně* jsou široké přes čtyři metry; šity jsou z rovných dílů, 90 cm širokých a jsou sřaseny a vsazeny jako obyčejně do

límce. Látky na sukně jsou rozličné: hedvábné, často měňavé, batistové, kartounové i soukenné. Parádní, slavnostní sukně bývala ze sukna žlutého a vyzdobena nad lemem černou aksamitkou, našitou mnohdy několika řadami nad sebou.



Obr. č. 33. Děvčata v kroji lanžhotském v kokši
(s pentlemi a v šatce).
(Z díla »Moravské Slovensko«.)

Rukávce jsou z jemného batistu nebo širtinku, s rukávy 70 cm šir., 60 cm dl., které jsou u krku přímo všity do úzkého límečku. Asi 10 cm od kraje dole na rukávě ušije se úzký záhybek, do něhož se navlékne bílá tkanička (paspulka), kterou se rukáv stáhne a sváže v nadloktí. Ostatní látka zbývající u kraje rukávu tvoří okruží (tace), který jest vyzdoben bílým vyšíváním a krajkou. (Výkres vzoru v. arch XVII., č. 112.)

Kolem krku na rukávce položí se límec, *obojek* (výkres vzoru v. arch XVII., č. 111), jenž se na límci sepne pod bradou stuhou s dlouhými konci, které dosahují až ke kraji zástěrky. Obojek je ušit z podlouhlého batistového pruhu, stříhem podobného límcům námořnickým (»matróskům«), u krku však nevystřižený. Obojek je asi 29 cm šir., 47 cm dl. a je bohatě vyšíván pestrým hedvábím (žlutě, bíle, hnědo-červeně a zeleně). Také bývají obojky vyšité pouze černým hedvábím s krajkou po kraji černou nebo pouze bílou bavlnou s bílou krajkou, jiné zlatem nebo dvojbarevně žlutým a něco bílým hedvábím, nebo červenou a bílou bavlnou. Vyšívání provedeno jest stehem plochým a stonkovým, vnitřní plochy květů a lístků jsou vyplněny různým ozdobným stehem mosaikovým (t. zv. »kosaťanky«) nebo prošíváním, které tvoří jemnou síťku. Prošívá se tak, že stahují se nitě osnovy, a tedy nevytahují se a neobšívají, jako při vyšívání prolamovaném. Síťka červeného nebo bílého vyšívání často se podkládá tylem. Obojek má obyčejně širokou obrubu, jejíž kraj jest obšit hustým smyčkováním, t. zv. hustý »stink« nebo »stinik«, dále jsou »zubky« nebo »kladený řetízek« a pak teprve hlavní květinový vzor a »kvítky« rohové.

Kordulka je velmi krátká z laciného brokátu nebo pestrého hedvábí a jest vyzdobena přesně podle výstřihu různými barevnými šutaškami, krepinky, ryšky ze stužek a pod. a tvoří tak ozdobný dosti široký pruh. Vpředu zapíná se kordulka na jeden obyčejný jarmareční knoflík (skleněný nebo porcelánový s kovovou obrubou). (Výkres vzoru v. arch XVII., č. 108. Stříh v. Příloha stříhová: List III., č. 27.)

Zástěrka bývá z bílého batistu, širtinku nebo mulu, 82 cm dl., 91 cm šir. a vyšívána je bílou bavlnou s tylovými výplněmi. Obyčejně na zástěrkách lanžhotských jsou vyšity vodorovně pruhy květinové, »cesty« a mezi nimi jsou čtyři nebo pět záložek (sámků). Kolem kraje zástěrky až k pasu přišita jest bílá vláčková krajka. (Výkres vzoru v. arch XVII., č. 110.) Zástěrka se jen po obou stranách nabere, takže uprostřed zůstane asi na 28 cm nenabraná a vsadí pak do límce, přes nějž dozadu se uváže stuha v mašli s dlouhými konci.

Účes dívek tvoří dva pletence, složené v podlouhlý kotouč nebo častěji věneček a přední vlasy splétají se po obou stranách poutce (cestičky) v copánky, jež se vinou podél čela a skrání až k ušním boltcům, kdež se upevní pod pletence. Na účes posadí se t. zv. »kokeš« (stříh v. Příloha stříhová: List III., č. 28), druh pentlíku z tuhé lepenky, která se potáhne červenou květovanou hedvábnou látkou, sestřiženou do tří cípů na způsob šátečku. Na zadní straně kokeše přeloží se dovnitř šikmě sestřižená strana trojcípů a přišpendlí, vpředu pak se dovnitř zahne a připevní hlavní cíp. Vzadu kokeše mezi oběma konci připevní se 15 cm dl., 2 cm šir. ploské dřívěčko, které drží od sebe obě strany kokeše, aby se nesploštil a aby vzadu zůstala mezera pro stuhovou ozdobu. Druhé dva konce, trojcípé látky neboli šátečku se pak obtočí křížem kolem dřívěčka a připevní špendlíky svrchu po stranách kokeše. Asi 6 cm za krajem kokeše vpředu položí se barevná stuha, asi 6 cm široká, která se vzadu nad dřívěčkem zaváže v mašličku, do níž uprostřed přišije se bohatá roseta »růžička« z úzkých (asi 1 cm) barevných pentlíček, která zakrývá ovinuté dřívěčko a tkaničky, jimiž se kokeš stáhne něco výše nad dřívěčkem. Přes kokeš, nasazený vodorovně dozadu na hlavu, uvazovala se na volný

uzel t. zv. »šata«, skvostně zdobená na obou koncích vyšíváním a krajkou. Není-li na kokši šata, připevňují si dívky doprostřed kokše, asi na temenu hlavy, stuhu, upravenou z různých pentlí, s mnoha konci 38 cm dlouhými. Stojaté kličky stuhu, aby vzhůru trčely, byly podepřeny drátkem.

Šata lanžhotská jest z rovného batistového pruhu, 208 cm dl., 20 cm šir., ozdobně obšitá hustým »stinkem« černým nebo červeným. Cípy šatky končí krajkou »ficle« a vložkou ze žehavkových nití, paličkovanou, která jest buď celá režná nebo propletena hedvábnou nití bílou, černou, zlatou nebo pestrobarevnou. Kousek od kraje (asi 13 cm), vsazena jest někdy do pruhu podobná (krajková) vložka 3—4 cm šir. Také nad čelem jest na šatce přišita krajka 47 cm dl., asi 6 cm šir. Skvostně pestrým nebo černým hedvábím vyšité konce vyznačují se krásnými vzory, rozloženými souměrně po celé ploše a jsou v souladu s vyšíváním na obojku. (Výkres vzoru v. arch XVII., č. 109.)

Na nohou nosí se buď čizmy nebo vysoké šněrovací moderní botky a bílé punčochy.

XXIV. Kroj velecký.

(Obraz č. 34. a 35. a barevná příloha č. 8.)

V oblasti několika obcí na hranici vlastního Slovenska, kolem Velké (u Strážnice), nosil se kroj hornácký, velecký. Kroj ten je poměrně — mezi ostatními kroji Mor. Slovenska — jednoduchý, nepestrý. Střihem a úpravou patří kroj velecký k nejstarším krojům moravským, a jest od staletí nedotčený a věrně zachovaný.

Velecký kroj má spodní roucho, tak zv. »rubáč«, z hrubého domácího plátna režného. Rubáč, který nahražoval košili, byl druh úzké sukně, t. zv. »spodniku«, k němuž byl našit vysoký pas (24 cm šir.), jenž sahal nad polovici zad a napřed přes řadra. Pas jest vodorovně protkán červenými pruhy, prokládanými modrou, černou a bílou bavlnou. Přes rubáč opáše se ze zadu vrapovaná zástěra »kasanice« (nesešitá sukně) buď žlutkově žlutá (barvená šafránem), nebo úplně bílá. Ve všední dny nosí se kasanice z modré, potíštěné, prací látky. Kasanice jsou 4½ m široké a 70 cm dlouhé. Bralo se na ně bavlněné, polosilné plátno. Pod kasanicí při spodu vykukuje rubáč pruhem asi na dva prsty širokým, t. zv. »sobota«. Kasanice mají délku šířky plátna a jsou střiženy po délce tak, že nejsou sešity žádným švem. Stahují se při pase několikrát, velmi pevně, a pak se vrapy vyšijí buď červenou, černou, modrou, bílou a někdy žlutou bavlnou nebo přízí a utvoří se tím pevný límec. Látka kasanice se za vlhka vrapuje: položí se na stůl a jedna osoba skládá drobné vrapy při pase, druhá zároveň je klade při lemu, až jest celá kasanice svrapovaná a tvoří váleček, který se tkanicí obtočí a strčí do vyhřáté trouby nebo pece, v létě i na prudké slunce rychle vyschnout. Vrapy pak dlouho drží a malebně se vlní při chůzi.

Rukávce »oplecko« (výkres vzoru v. arch XVIII., č. 116) ušity jsou z rovných dílů šifónů nebo širtinků a jsou 33 cm dl. a 150 cm šir. Rukávy k nim jsou též z rovného pruhu (34 cm dl., 72 cm šir.) a jsou při náramku několikrát drobnouce nabírané a přišíjí se pak hustým smyčkovým stehem. »stinkem« k náramku, 15 cm širokému, jež zdobí pestře vyšívaný proužek

(asi 4 cm šir.). Dole při kraji jsou rukávy též asi čtyřikrát nabrané a přešité tkanicí (červeno-bílou nebo modrou), nebo též jednoduchým křížkovým vzorem; zbývající zde látka, t. j. asi na 2 cm široký proužek, se hustým stínkem obšije a tvoří malé okruží. Mnohdy jsou rukávy v polovičce ozdobeny křížkovým nebo stehovým vzorem. Rukávy jsou opatřeny klínkem (11 cm šir.). Kol krku na sřasených rukávcích jest všit límec »obojek« (výkres vzoru v. arch XVII., č. 113), z rovného obdélného pruhu, jenž jest asi 20 cm dl., 39 cm. šir. Pruh ten jest rovně do úzkého proužku všit na způsob námořnických (»matroských«) límců. Obojek objímá hrdlo jako šáteček a tvoří na zádech u krku záhyby. Obojek i náramek



Obr. č. 34. Děvče z Hroznové Lhoty a z Velké (v šatce).
(Z díla »Moravské Slovensko«.)

jest okolo kraje vyšit podobným přímočarým vzorem jako šata a je ozdoben žehavkovou, paličkovanou krajkou.

Přes rukávce navleče se flanelový bílý *životek* »kordulka« (výkres vzoru v. arch XVIII.; č. 115., — střih v. Příloha střih.: list III., č. 23), zdobený kolem výstřihu zelenou stuhou 8 cm. šir., na prsou je vyšito řetízkovým stehem srdéčko a kvítek červeně, žlutě a bíle. Životek zapíná se na knoflíčky a kličky z černé nebo modré hasarové tkanice. Starší kordulky bývaly pestré buď z červeného sukna nebo jednobarevného brokátu (červeného, zeleného, modrého, růžového); pošity byly kolem výstřihu trojnásobně kladenou, zelenou nebo červenou aksamitkou. Tyto kordulky vybíhaly na zádech a zpředu v ostré hroty.

Zástěrky jsou většinou z bílého kartounu, květy potisknutého na způsob starodávných šátků, jsou ze dvou půlí, uprostřed spojených »svazkem« čili »stínkem« (ozdobným stehem); při spodu zástěrky jest řetízek

přepletený nebo jiný ozdobný steh, nebo bývá přišita sutaška zoubková, bílá, modrá, žlutá černá nebo červená. Také nosily se na kopanicích zástěrky bílé, ozdobené krajkovou vložkou a vyšíváním v barvě žluté. Vyšívání bylo podobného vzoru jako na šatě. Zástěrka se zavazuje pestrou tkanicí, »trhačkou« na předu na uzel.

Na hlavu nasazují si vdané ženy čepce s vyšívaným podlouhlým děnkem, kolem čepce pak uvazují šatku v týle na uzel. Dívky obvazují si



Obr. č. 35. Děvče z Velké.
(Úprava šatky ze zadu.)

hlavu pouze šatou bez čepce. Šata byla z pruhu širtinku nebo jemného plátna a byla 2 m 20 cm dlouhá, 33 cm široká. Konce její byly zdobeny vyšíváním a krajkou. Pro úvaz se šata po celé délce napřed zahrula asi na 5 cm; proto nebyly její konce vyšívány po celé šíři šaty, nýbrž jen asi na 28 cm. Vyšívání, prokládané vložkami, bylo vysoké asi na 17 cm. Vyšíváno bylo pestrým hedvábím nebo jednobarevně hedvábím žlutým nebo bílým. Vzory vyšívání jsou drobné, geometrické, t. zv. »forms«. Vyšívalo se hlavně plochým stehem, dále stehem vrkůčkovým, očkovým (skříňkovým) a čárkovým (t. zv. stehovými kvítky). Vložka, kterou je

vyšívání prokládáno, byla krajková, žehavková, režná, někdy proplétaná barevnou nití (černou, modrou nebo bílou). Na lemu konců šátkových byla krajka stejného rázu. Šatka se váže kolem hlavy dozadu (přes účes) na volný uzel tak, aby byly konce její lehce složeny dole na zádech. (Výkres vzoru v. arch XVIII., č. 114.) Ve všední dny obvazují ženy na hlavu turecký červený šátek nebo bílý, potištěný květy. Šátek uváže se jen jednoduše na babku, avšak cípy složené zavínou se nad čelem ve věnec. Šátek bývá silně naškrobený a jednou uvázaný se již nerozvazuje, nýbrž pouze se nasadí na hlavu jako kukla.

Dříve se nosily kolem pasu uvázaná červená »síta«, pletená na kro-sienkách z červené harasové vlny, s třapci.

Na mohy obouvají vysoké čizmy s hladkými holeněmi.

XXV. Kroj z okolí Uher. Hradiště na Moravě.

(Obraz č. 36. a 37.)

Kroj uhersko-hradištský patří mezi kroje dolácké a byl různých odstínů, zvláště ve vyšívání. Vyznačují jej zejména velmi baňaté rukávy, které v nadloktí vysoko stály a byly jako by lomeny.

Sukně ženského kroje uher.-hradištského je dvojí. Nosily t. zv. »šorec« z černého pergalu nebo »fěrtoch« z bílého šifonu. *Šorec*, po česku zástěra, je z rovného pruhu, 5 m dlouhého, po délce látky strženého; šířka jeho řídí se dle míry osoby tak, aby sahala, když děvče klekne, od pasu rovně s koleny. Pod šorec i bílý fěrtoch oblékají se dvě spodní sukně, t. zv. »šírky«, totiž bílé, nesešité sukně, jedna zpředu dozadu a druhá opačně, a jsou asi o tři prsty delší nežli svrchní šorec tak, že tvoří t. zv. »sobotu«, jež musí vyčnívati vždy na dva prsty zpod šorce. Nesešitý šorec klade se k tělu odzadu kupředu, kde se sváže tkanicí. Šorec jest několikrát hustě nabraný a je přes vrapy pestře vyšíván nebo pošit tkaným prýmekem, pod nímž vyšije se pestrobarevným hedvábím nebo vlnou pouze řetízek, t. zv. »podpuščky« nebo několikeré zoubky »krokvičky«. Šorec se upraví na zakulacené, totiž neskládané vrapy čili varhánky.

S předu připe se velmi široká zástěrka »fěrtůšek« (z 5 polí po 57 cm šir.), která je buď z pestrého hedvábí nebo vlněné látky, kvítkovaná, pruhovaná, nebo z batistu, bílého muselinu a pod. Zástěrka dosahuje spodní sukni »šírku« a při lemu zástěrky přišita bývá bílá nebo i černá krajka. Zástěrka se u pasu dvakrát v řasničky nabere do límce, 8 cm širokého, a trhačkami (pestře tkanými tkalouny: »povijany«), se zaváže kupředu na uzel.

K svatbě a slavnosti nosí svobodná děvčata bílý »fěrtoch« vrapovaný jako šorec. »Fěrtoch« je vzadu přes vrapy vyšíván pestrou »formou« (vzorkem). Přes zástěrku kolem pasu uvazuje se »šňůrka«, širtinkový pruh, který na koncích je nádherně vyšíván bílou bavlnou a tvoří vzadu mašli s dlouhými konci. Také se v některých osadách nosí místo něho vzadu připevněné »trhačky« (»štruple«) z černého aksamitu nebo z pentle, pestře vyšívané a zdobené i cetkami a korálky. (Výkres vzoru bíle vyšívané »šňůrky« v. arch XIX., č. 121.)

Rukávce ze širtinku nebo šifonu mají velmi široké, baňaté rukávy, které se v nadloktí u náramku hustě nabere a tvoří pak varhánky a též

při spodu jsou hustě nabrané se širokou, skvostně bíle vyšívanou »taclí«. (Výkres vzoru v. arch XIX., č. 119.) Kolem límce u krku přišije se pestře vyšívaný pásek, »obojek«, jenž se přehne a obšije řasnatou krajkou. Náprsnice a náramky (výkres vzoru v. arch XVIII., č. 120), vyšity jsou



Obr. č. 36. Děvče z okolí Uh. Hradiště.
(Z díla »Moravské Slovensko«.)

podobně. Vzor jest pestrobarevně vyšitý hlavně modrou a černou barvou a výplň je zlatově žlutá, t. zv. »výrez«. Výplň je vyšívána technikou, podobnou uzlíčkovému vyšívání. Rukávy se silně, do tuha škrobí a mimo to se pod ně oblékají ještě jedny rukávce neozdobené, aby svrchní rukávy hodně pevně stály.

Přes rukávce navlékne se *kordulka* z různobarevného brokátu kvítkového. Kordulka má čtyři knoflíky, z nichž však se zapíná jenom na dva, jest hodně vykrojena a lemována širokou, světlou pentlí. Na zádech jest kordulka ozdobena třemi arabeskami, tulipány, vyšívanými z ohnivě červených harasových pertliček (»sutašek«) s »kytkou«, jež tvoří chomáč nakařežených harasových nití. Nitě se předem skadeří takto: Harasová nit pevně se natočí na kulatou, tenkou tyčinku a pak se namočí do vody a dá



Obr. č. 37. Děvče z okolí Uh. Hradiště.
(Z díla »Moravské Slovensko«.)

do trouby vysušit. To opakuje se několikrát po mnoho dní. Pak se nit s hůlčičky sejme na několikrát složí na konci roztříhne a upraví v kytku, totiž pevně, úhledně se sváže. (Výkres vzoru v. arch XVIII., č. 118. Střih v. příloha střih.: list III., č. 29.)

Kroj doplňuje turecký šátek s tmavou půdou různým způsobem vkusně uvázaný na záušnice tak, že hlavní cíp visí na záda a cípů boční se vinou nahoru kolem hlavy, a čizmy s vysokou holení.

C. KROJE SLEZSKÉ.

XXVI. Dívčí kroj z okolí Těšína (ve Slezsku).

(Obraz č. 38.)

Kroje slezské byly poměrně jednoduché, málo pestré, ale působily za to, jako některé kroje české, dojmem zdržlivé, nevtíravé elegance. Z nich byl celkem nejnádhernější kroj z okolí Těšína. Kroj ten zvláště vynikal vyšíváním na kordulce a stříbrnými rodinnými šperky, které památkou přecházely z pokolení na pokolení.

Dívky slezské na Těšínsku nosí *rukávce* batistové nebo ze širtinku s baňatými rukávy; jsou šity jako obyčejné ženské košile s malým klínkem pod paží. Kolem krku jsou rukávce bíle vyšívány, t. zv. »zuby«, a stahují se na tkaničku, takže tvoří malé okružní (krejzlík). Rukávy (84 cm šir., 36 cm dl.) jsou nabrané a v nadloktí se stáhnou a sváží tkanicí nebo jsou vsazeny do bíle vyšitého límečku a zapínají se na knoflíček.

Nízký, velmi krátký *živůtek*, kordulka, přišit je k sukni; bývá obyčejně z tmavě karmínového, fialově karmínového nebo černého aksamitu a kolem výstřihu přes šle až na záda jest pošíváný zlatým nebo stříbrným prýmkem. Za prýmkem po obou stranách zad kordulky všit jest úhledný zlatý květ. Živůtek zapíná se napřed na háčky nebo často stříbrnými sponkami vzácné starobylé práce. (Výkres vzoru v. arch XIX., č. 122. — Střih v. Příloha střihová II., č. 19.)

Sukně sváteční z polovlněné, lehké šerkové nebo soukenné látky, černé nebo častěji hněděfialové, asi 90 cm dl., 4 m šir., bývá po lemu pošíta chrpově modrou, hladkou pentlí, asi 8 cm širokou. Široké podsazení v sukni bývá jasně červené. Sukně jest nabrána kolem pasu v řasy.

Zástěrka (90 cm dl., 3 m šir.) šije se z rozličných látek, obyčejně z bílé látky batistové nebo mulové a vsazena je do límce, 4 cm širokého. Dole při lemu zástěrky našita jest krajka a nad ní bývá několik záložek (sámečků). Kolem pasu přes límec zástěrky napřed uvazují dívky dlouhou barevnou pentli na mašli.

Dívky sčesávají si vlasy hladce dozadu a splétají je v pletence s mašlí na konci; chodí prostovlasé nebo uvazují si pod bradu na koso složené, barevné nebo bílé šátky, zdobené bílým vyšíváním a krajkou.

Na nohou jsou bílé punčochy a střevíce.

XXVII. Dívčí kroj opavský.

(Obraz č. 39.)

Kroj z okolí Opavy jest odlišný od těšínského. Vyšívání zachovalo se tu jen poskrovnu. Nejkrásnější vyšívání je na šátkách a čepcích buď

provedené bíle nebo zlatem, stříbrem, korálky a cetkami. Čepce byly jen na dénkách vyšívány a zpředu měly krásnou, paličkovanou krajkou, jež vroubila čelo. Čepce nosily pouze vdané ženy.

Dívčí kroj se skládal s *košilkou* (rukávců) buď z jemného plátna nebo batistu. Krátké, vyduté rukávy stahovaly se nad loktem v úzké okruží buď bíle vyšívané, nebo obroubené krajkou. Kolem krku stahovaly se rukávce



Obr. č. 38. Žena z Těšínska.

na tkaničku a opatřeny byly výložkem (okružím), jenž byl rovněž zdořen vyšíváním.

Životky neb kordulky ze sukna nebo brokátu byly barevné a vzadu dosti mělce do kulata vystřižené; na předu byl zakulacený výstřih dosti hluboký. Kordulky zapínaly se na knoflíčky a kolem výstřihu bývaly ozdobeny zlatem nebo stříbrnou krajkou a portičkou.

Sukně široké, půlkové, z rozličných látek pracích, vlněných i hedvábných, byly nabrané a všité do obyčejného límce; dosahovaly skoro nad

kotníky. Vlněné sukně šerkové podkládány často barevným podsazením na kraji na dlaň širokým.

Zástěry (zápasnice) bez všelikých ozdob, široké, z různých látek a barev, dosahovaly až k lemu sukně a zavazovaly se širokou, bílou tkanicí v klínce (mašli). Starší zástěry bývaly bílé, červeně vyšíváné. Na nohy obouvaly bílé nebo červené stávkové punčochy a černé střevíce.



Obr. č. 39. Děvče z Opavska.
(Podle figuriny v N. m. č.)

Svobodná děvčata chodila prostovlasá s pletencem, ozdobeným mašlí. Také uvazovaly na hlavu bílé vyšíváné šátky s cípy dozadu.

Špensry soukenné i hedvábné rozličných barev s vyduťmi rukávy nosily obyčejně jen vdané ženy.

D. KROJE SLOVENSKÉ.

Kroje slovenské nosily se na vlastním Slovensku, které do nedávna musili jsme nazývat uherským, v zemi, rozkládající se na východ od Moravy přes Karpaty a Tatry. Hranice území toho na západě a severu tvořila zemská hranice Uher, na jihu šla slovenská země téměř až k toku Dunaje. Slovensko je nejzachovalejší, nejryzejší oblastí národa československého, a to nejen kulturou duchovní a jazykově, nýbrž i kulturou materiální. Starobylost a poměrnou jeho neporušenost cizími, západními vlivy vidíme i v jeho rázu krojovém. Kroje slovenské jsou, zejména na Slovensku středním a východním, hodně primitivní a značně prosté a jednotlivé jejich součásti, zvláště tvarově, nesou stopy starého, původního rázu. Ovšem je Slovensko krojově velmi bohaté a pestré, téměř každá vesnice má své krojové úchytky, zvláště ve vyšívání, jeho ornamentech i barvách, ba někdy i v jedné vesnici bývá dvojí kroj: jinak se nosí na př. katoličky, jinak evangeličky (na př. v Patě a j.). Při tom západní území slovenské, hraničící s Moravou, má nejvíce krojů nádherných, honosivých materiálem (vyšívání hedvábím, zlatem, stříbrem) i provedením (bohatým a pracným vyšíváním). Kroje tyto pochopitelně těší se i v nynějším hnutí krojovém největší oblibě a proto jim věnuje náš popis hlavní pozornost.

XXVIII. Kroj z Bošáce.

(Obraz č. 40. a barevná příloha č. 9.)

I bošácký kroj patří mezi kroje záposlovenské (Bošáca leží ve stolici trenčanské blízko hranic moravských) a je jedním z nejpěknějších slovenských krojů, zvláště pro své neobyčejně jemné vyšívání.

Při kroji tom nejprve oblékne se *rubáč*. Jest to druh sukně s vysokým opaskem, zhotovený ze světlerežného domácího plátna. Sukně rubáče se skládá ze čtyř dílů, šikmo sestřižených (42 cm dolní šíře) a jest asi 89 cm dlouhá (sahá až ke kotníkům). Délka rubáče řídí se dle velikosti osoby. K této sukni (spodku rubáče), jež boky hladce opáše a není vůbec zřasená, přišije se rovný pás, sešitý z režného plátna, protkaného vodorovnými červenými pruhy. Rubáč obléká se přes hlavu a aby se nesvezl, drží ho »trhačka« (šle), která jest přišita vpředu i vzadu rubáče na pase, aby se mohl rubáč buď vytáhnouti nebo spustiti. Hořejší díl rubáče je 23 cm široký, sahá až přes prsa. Rubáč zůstává vidět (vykukuje) nad pasem i po úplném oblečení.

Na rubáč obléknou se *rukávce* (košilka) plátěné nebo širtinkové, jež jsou šity z rovných dílů. Přední díl má 61 cm délky a zadní 87 cm délky a 36 cm šířky. Klínek se všije pod rukávem a jest to čtverec, jehož strana měří 15 cm. Klínek všije se dvěma díly do rukávu a dvěma do předního a zadního dílu. Rukáv měří až po náramek 36 cm délky a 86 cm šířky. Náramek je 15 cm dlouhý a 14 cm široký; zdoben je

vyšíváním proužkem. (Výkres vzoru v. arch XXII., č. 145.) Rukáv se při náramku hustě nabere asi na 12 nití (asi na 4 cm šířky). Řasy se pevně k sobě stáhnou a nitě, jež řasy drží, se vespuďu spletou v copánek. Dolní část rukávu se též na tři nebo čtyři nitě nabere (asi na 20 cm široko neb i více), stáhne se tak, aby rukáv v nadloktí držel na ruce a pak vyzdobí se jednoduchou, červeně a bíle protkanou tkanicí. Také kolem krku se ru-



Obr. č. 40. Dívka z Bošáce.
(Z fot. archivu N. m. č.)

kávce nabere hustě v řasy až k náramku, a to vzadu jen asi na čtyři nitě, napřed však na 5 cm výšky a 10 cm délky. Náramek jest též nabrán a stažen na 2 $\frac{1}{2}$ cm. Na řasy kol krku našije se vyšívání proužek, 1 $\frac{1}{2}$ cm široký, jenž tvoří límeček, který se zapíná pod bradou na háček. (Výkres vzoru v. arch XXII., č. 144.)

Pak se položí zezadu kupředu kolem pasu bílá, nesešitá sukně z jemného šifonu nebo širtinku (zástěra, okolek), skládaná ručně na jemné, dro-

hounké skládanky. Sukně ta je široká na 4 m a 87 cm dlouhá (ke kotníkům). Okolek její se rovněž hustě nabere asi na 7 cm výšky. Husté nabírání to zároveň tvoří límec sukně, který se vyšívá přes vrapy vodorovným, perlovým stehem: vzorkem přímočarým vždy černou a bílou přízí nebo bavlnou. Vyšívání je 4 cm široké. Skládání čili vrapování na okolku děje se tak, jako při kroji veleckém. Při oblékání sukně dole po stranách se zahne v nepravidelný trojčíp asi ve výši kolen, kdež se přidrží malou vázankou, barevnou, hedvábnou.

Zástěrka, obyčejně bílá, širtinková, černým hedvábím nebo též pestře vyšívaná, měří 168 cm šířky a 73 cm délky, takže je hodně kratší nežli sukně. Zástěrky bývají též z chrpově modré látky prací nebo z černého satinu, pestře vyšité. Uprostřed zástěrky všita jest bílá, tylová vložka nebo široká, květovaná stuha (která však vyšívání jemně zbarvené mnohdy zcela zastíhuje). Kolem ní po obou stranách jde až k pasu jemné vyšívání (řetízky a drobnůstky: točinky a pod.). Vyšívání jde i dole na zástěrce souběžně s lemem. Vyšity jsou čtyři i pět květů, různě velikých, z nichž nejmenší je u obou okrajů zástěrky, největší je vprostřed zástěrky, položen šikmo v úhlu po obou stranách kolmé vložky. Vyšívání provedeno je drobným stonkovým a plochým stehem. Obruba jest charakteristická: má krajní stínk řídký (smyčkový steh), nad ním je městerka a pak řetízky jiné. (Výkres vzoru v. arch XXII., č. 143.)

Na hlavu uváže se buď červený turecký (kosmonoský kartounový) šátek na »babku«, nebo jemná šata z řídkého mulu nebo podobné látky. (Výkres vzoru v. arch XXII., č. 147.) Šata má konce nádherně barevně vyšité s krásnou krajkou žehavkovou, mnohdy též pestře propletenou (paličkovanou) a váže se kolem hlavy dozadu pod pletenec, okrášlený pentlemi, na volný uzel. Pod šatou jsou z drátu udělané rožky, obtočené stuhou a upevněné ve vlasech. Rožky drží šatku, aby se nesvezla a aby byla pěkně napiatá. Vdané ženy nosí pod šatou vyšívané čepce. (Výkres vzoru viz arch XXII., č. 146. — Střih v. příloha střihová: list III., č. 35.)

Na nohy obouvají se vysoké, hladké čizmy.

XXIX. Kroj pišťanský (z Krakovan).

(Obraz č. 41. a barevná příloha č. 10.)

Velmi rozmanité kroje jsou na Pišťansku v stolici nitranské, která přiléhá k samým hranicím moravským. Zde se liší kroje jednotlivých obcí a to hlavně vyšíváním. Popisují tu kroj z okolí Krakovan, jenž je v uvedeném kraji nejrázovitější.

Krakovanky nosí krátké (asi 79 cm dl.), nesešívané *suknice*, »zástěry«, skládané do úzkých skládanek, nebo pouze nabrané jako zástěrky. Tyto sukně jsou obyčejně z modrého plátna, tu temnějšího, tu světlejší barvy, někdy i z černého, nelesklého pergalu nebo satinu. Suknice, »zástěry« jsou dvě, z nichž jedna se váže od zadu kupředu a druhá naopak. Zadní je vždy skládaná. Neskládaná »zástěra« (přední suknice) bývá u spodu vyšívaná buď bílou bavlnou, přízí i hedvábím (výkres vzoru v. arch XIX., č. 126, 127), nebo žlutou bavlnou, nebo vlnou. Vyšívána je vzorem rostlinným nebo květinovou vlnicí. Po kraji jsou zuby smyčkované nebo bílá krajka. Přední zástěrka jest stejné délky i barvy jako zadní a je řasnatá (79 cm dl. a 72 cm šir.), skládá se ze dvou dílů, které se spojí buď ozdobným »svaz-

kem« nebo se uprostřed vsadí úzká, barevná tkanice nebo stužka, po jejíž obou stranách pak se vyšije buď řetízek nebo zoubky žluté nebo bílé. Krakovanské zástěrky staršího rázu (výkres vzoru v. arch XIX., č. 124) mají napřed v pasu řasy, skládané na půl centimetru, jež jsou pokryty vyšíváním žlutým, zeleným a červeným. Vyšívání je provedeno bavlnou, vlnou i hedvábím řetízkovým a plochým stehem. Zástěrka po obou bocích na délku 15 cm (až k vyšívání) není vůbec nabraná a jest rovně všita do límce:



Obr. č. 41. Kroj pišťanský.
(Z fot. archivu N. m. č.)

(8 cm širokého a 19 cm dlouhého), jenž je z barevného kartonu. Límec se na obou stranách opatří »trhačkou« (tkaný pruh), 125 cm dl. a 4 cm šir. Při oblékání vedou se trhačky křížem kupředu a kladou se kolem pasu, aby přikryly límec (zástěrka se totiž příliš neutahuje), spuštěný poněkud pod pás a vzadu se pak zaváží na volný uzel.

Sváteční *rukávce* »oplecko« jsou z jemného šifonu nebo širtinku a šijí se z rovných dílů s klínem; jsou u krku nabrané a všité do stojatého límce, na nějž se po kraji položí stříbrem nebo zlatem vyšitý proužek,

tak zvaný »priponok« s krajkou svisle složenou nebo nabíranou v řasy. Priponok spojuje se plochou vázankou. Rukávy oplecka jsou šity též z rovných dílů (66 cm dl. a 74 cm. šir.) s klínem (14 cm) a jsou zároveň s tílkem všity do límečku u krku. Asi na 10 cm od límečku je vyšívání, provedené plochým stehem (výkres vz. v. arch XIX., č. 125), žlutým hedvábím nebo bavlnou. Libovolně široký vzor spojuje krajková vložka žehavková, propletená zlatou nebo hedvábnou žlutou nití. U spodu jsou rukávy nabrané a tvoří okružní nemnoho zdobené vyšíváním a končí krajkou žehavkovou.

Kordulka, »lajdik«, je z brokátu protkávaného zlatou nití a barevnými květy; kol výstřihu na prsou olemovaná je zpravidla červenou hladkou stuhou, s níž souběžně je našita stříbrná krajka nebo sutaška. Kordulka zapíná se napřed na sponky nebo háčky. (Střih v. příloha stříhová: list III., č. 30.)

Dívky Krakovanky bývají prostovlasé, vlasy mají uprostřed poutcem rozdělené a spletené v pletenec, svazaný stuhou nebo nosí též vlasy svázané v zátylí několika barevnými stuhami, jichž konce a kličky jsou pěknou ozdobou. Ženy uvazují na hlavu čepce, který se posazuje na »růžky«, jež jsou zhotoveny z drátu, obtočené pentlí a vpleteny do vrkoče vlasového tak, aby dénko čepce bylo napnuto. Čepce jest žlutě vyšívány s krajkou nad čelem. Stahuje se tkanicí a pak se teprve květovanou stuhou, vedenou kolem děnka na čepci, sváže v mašli. (Výkres vzoru v. arch XIX., č. 123.)

Vysoké, hladké čizmy doplňují kroj.

XXX. Kroj lubinský.

(Obraz č. 42.)

Jednoduchý, však za to tím vábnější jest kroj z okolí Lubiny na nitranských kopanicích, jež jsou — blízko moravskému pohraničí — na Slovensku. Letního času oblékají se tam dívky většinou do bíla.

Sukně »letnice« vrapovaná na drobné vrapy (»nizy«), bývá z jemného plátna nebo šifonu a jest nesešita. Je dlouhá, sahá až po kotníky.

Zástěrka z jemného, často bílé vzorkovaného batistu je ze dvou půlí, spojených úzkou krajkovou vložkou žehavkovou, režnou nebo barevnou, paličkovanou, s vplétanými nitěmi hedvábnými. Podobná úzká kraječka zdobí lem. Po délce na obou stranách vložky jest pestrým hedvábím vyšívány řetízek, na němž jsou posazeny »stromečky«, »kvítky« a točinky. Také bývají zástěrky nevyšívány. (Výkres vzoru v. arch XX., č. 131.) Zástěrka se složí v široké skládanky a uvazuje se kol pasu barevnou stuhou kupředu na mašli se splývajícími dlouhými konci.

Rukávce jsou šity z rovných dílů, jen rukávy jsou u spodu zúžené a nevyšívány a přidržují se v podloktí barevnou stuhou. (Střih v. příloha stříhová: list III., č. 33.) Zato jsou náramky (výkres vzoru v. arch XX., č. 129) a stojatý obojek barevně vyšívány. Náramky jsou 14 cm široké a 15 cm dlouhé, límec, čili obojek je u krku hodně těsný.

Kordulka jest kolem krku velmi mělce vykrojená a zapíná se řadou knoflíků, bývá ze sukna, černého nebo světlemodrého. V létě se nosí kordulky z bílého, květy potisknutého kartounu a jsou úplně bez ozdob. Na hlavu uvazuje se bílý kartonový květovaný šátek, jenž se váže —

hodně vpředu naškrobený — na »babku«. Také se nosí čepce (výkres vzoru v. arch XX., č. 128) vyšívány pestrým hedvábím, jenž se obvazuje jemnou »šatou«, ozdobenou na koncích krásným barevným vyšíváním a krajkou žehavkovou. (Výkres vzoru v. arch XX., č. 130.) Šata jest z jemného batistu 70 cm dlouhá a 31 cm široká. Váže se dozadu na volný uzel jako šata velecká. (Střih lubinského čepce v. příloha střihová: list III., č. 34.)

Na nohy obouvají vysoké hladké čizmy, jež lze nahraditi nízkými střevíci a černými punčochami.



Obr. č. 42. Děvče z Lubiny.
(Z fot. archivu N. m. č.)

XXXI. Kroj z okolí Nového Města n. Váhem.

(Obraz č. 43.)

Velmi vážný a elegantní dojem činí kroj slovácké ženy v okolí Nového Města nad Váhem (ve stolici nitranské). Ač je místně velmi blízký kroji lubinskému, liší se od něho značně svým celkovým rázem. Vyniká mezi slovenskými kroji neobvyklou jednoduchostí.

Bílá nebo černá *sukně* pergalová složena je v úzké skládanky. Zástěrka, rovněž dlouhá, je vždy černá, pergalová.

Rukávce z jemného batistu nebo širtinku mají u rukávů okruží z bílých vláčkových krajek; též u krku jest malé krajkové okruží.

Šněrovačka aksamitová, černá je nepřiliš vykrojena a zapíná se na několik knoflíků.

Kolem krku přes prsa křížem uváže se tylový *šátek* bíle vyšíváný, s jemnou krajkou po kraji. Podobný tylový šátek uváže se na hlavu na babku; jest též vyšíváný a do tuha nad čelem naškrobený.



Obr. č. 43. Děvče od Nov. Města n. V.
(Z fot. archivu N. m. č.)

XXXII. Kroj z Paty v Nitranské stolici.

(Obraz č. 44.)

Kroj z Paty, jež tuto popisujeme, stkví se hlavně krásným, pestrobarevným vyšíváním, v němž převládá barva červená, ostatní barvy: bílá, modrá, zelená, žlutá, vyjímají se na červené půdě jako barevná sklíčka.

Sukně kartounová, bílá, pestře květovaná nebo červená turecká (3½ m šir. a 78 cm dl.), jde jen asi k polu lýtek; jest několikrát nabraná a všitá do límce z téže látky (18 cm šir.). Řasy sukně se složí ve skládanky (2 cm šir.) a sežehlí. Dole spodem jest sukně podsazená a lemovaná červeně (rušem).

Černá, pergálová *zástěrka* — 113 cm šir., 70 cm dl. — (výkres vzoru v. arch XXI., č. 142), bývá vyšívána u spodního kraje plochým stehem bílou bavlnou nebo přízí. Ornamentální vzor tvoří uprostřed květ, složený ze zvonků, jablíčka, květů a listů. Zástěrka je všita do širokého pestrého límce.



Obr. č. 44. Děvče z Paty (v Nitranské stolici).
(Podle figuriny v N. m. č.)

Rukávce jsou jako obyčejně ze dvou rovných dílů s malým čtvercovým klínkem (o straně 10cm) pod paží a měří 35 cm na délku a 80 cm na šířku. Rukávy (63 cm dl. a 70 cm šir.) jsou bez náramku, všité do límečku u krku. Asi na 13 cm od krku na rukávě (na rameně) je vyšívání čtvercového tvaru, t. zv. »náramek« (o straně 12 cm). Výkres vzoru, zcela stejného jako pro čepec v. arch XXI., č. 140). Úzký límeček u krku je též podobně vyšíván; při jeho dolním kraji jsou bílé nabrané krajky 12 cm šir., jež tvoří pod límečkem okruží (křejzlík). Rukávy sahají až k zápěstí, kde

jsou sbírané a ozdobené vyšíváním a pestrou, paličkovanou hedvábnou krajkou (tvoří malé okruží).

Životek z pestrého květovaného hedvábí nebo kašmíru a podobné látky obšit je na výstřihu barevnou stuhou a stříbrnými prýmkami a zapíná se klíčkami na knoflíky. Na přednici jest životek stříbrnou pertlí pošívaný. (Výkres vzoru v. arch XXI., č. 141. — Střih vzoru v příloha střihová: list III., č. 32.)

Svobodná děvčata obvazují hlavu květovanou stuhou. Ženy nosí skvostně vyšíváný čepce, který má vyšité děnko a pruh nad čelem, s velmi jemnou paličkovanou, barevnou krajkou. Čepce se tkanicí stáhne a kolem děnka obváže hedvábnou stuhou, jež pod ním končí ve vázanku. (Výkres vzoru v. arch XXI., č. 140 a barevnou přílohu č. 11.)

Na nohy obouvají se obvyklé, hladké, vysoké čizmy.

XXXIII. Kroj z okolí Trnavy.

(Obraz č. 45.)

V okolí Trnavy v prešpurské stolici na Slovensku jest zachován kroj lidový, který v různých oblastech liší se od sebe zvláště vyšíványými vzory i různým provedením technickým. Typ kroje trnavského nedá se stanoviti přesně. Starší rukávce a čepce od Trnavy jsou vyšity nádherně zlatem a stříbrem a černým nebo žlutým hedvábím. Vyšívá se tak, že se vzor vyřeže z tuhého papíru a přešívá se zlatou nebo stříbrnou nití, aby vyšívání bylo reliefní (vypouklé). V jiných osadách u Trnavy jest vyšívání provedeno hedvábím žlutým, též barevně pestré nebo docela bílou barvou s jemným pavučinkovým prolamováním.

Rukávce (výkres vzoru v. arch XXI., č. 138, 139), jsou ze šifonu nebo širtinku, ušity ze dvou dílů, z nichž zadní je 83 cm šir. a 41 cm dl., přední je 40 cm šir., 41 cm dl., s klínkem čtvercovým o straně 13 cm. Klínek se všije pod paže do rukávů. Řasnaté rukávy (80 cm šir., 66 cm dl.), jsou u krku všity přímo do límečku. Asi 10 cm od dolního kraje rukávu, ušije se záhybek k provlečení tkanice. Tkanicí tou se rukáv stáhne a uváže v nadloktí tak, že utvoří na konci »taceľ«, který je vyšíván a lemován krajkou. Krajka je buď bílá, vláčková, černá, hasarová nebo paličkovaná, i rezná, žehavková, nitěná se žlutými vlákny hedvábnými. Rukávy jsou bohatě vyšity. (Výkres vz. v. arch XX., č. 134, 135.) Asi 20 cm od límečku vyšije se rukáv skoro do polovičky a často uprostřed vzoru vložena bývá krajková paličkovaná vložka ze světlých rezných vláken žehavkových, žlutých hedvábných a zlatých nití. Kolem krku přes úzký límeček váže se na rukávce okruží t. zv. »priponok«, který je zhotoven z 1 m dl., úzkého plátěného proužku, vyšitého zlatem, stříbrem nebo žlutým hedvábím. (Výkres vzoru v. arch XX., č. 132.) K »priponku« jest přišita hustě nabraná bílá krajka vláčková, dvojmo sešitá, jež tvoří svislé okruží, které se pod bradou spojí ploškou vázankou, ušitou z květované stuhy.

Přes rukávce navlékne se *životek* »lajdik«, ušitý z barevného kvítkového brokátu, který někdy je bez ozdob a zapíná se napřed na knoflíky. (Střih viz Příloha střihová: List III, č. 31.)

Sukně, 3½ m šir., 63 cm dl., bývá z různě barevného, vzorkovaného hedvábí; podšita jest organtinem. Sukně jest vzadu hustě několikrát nabraná (asi na 12 cm), dále je pak skládaná ve skládanky na 1 cm široké;

napřed je sukňě nesřasena. Sukně zapíná se po straně pod zástěrkou. Nad lemem asi na $\frac{1}{2}$ cm jest sukňě pošíta bílou nebo barevnou (hnědožlutou, modrou) strojovou krajkou, často i hedvábnou krajkou: blondou a jedno-barevnými atlasovými stuhami, barevně se sukni harmonicky sraděnými a položenými několikrátě těsně nad sebou. Zvláště slavnostní sukňě však bývá z intenzivně modrého sukna. Lem zdobí trojmo těsně nad sebou přišíta modrá, moarová stuha, odlišná od barvy sukňě. Podsazení a lení její jest z jasnočerveného sukna nebo ruše.

Zástěrka z černého satinu jest 63 cm dl., 180 cm šir. a po krajích se stran (od lemového vyšívání) do pasu na 11 cm drobně skládaná. Střed zástěry na 32 cm je nenabraný, jen rovně všitý do límce. Skládanky jsou



Obr. č. 45. Dívka a žena v kroji trnavském.
(Z fot. archívu N. m. č.)

asi šestkrátě prošíte nití. Po kraji kol dokola zástěrky vine se vyšívání, provedené buď modrým nebo zeleným hedvábím, nebo vlnou vzorem rostlinným, stonky a lístky, jež jsou prokládány květem, vyšitým reliéfně zlatou nebo stříbrnou nití, nebo pouze bílým hedvábím. Kolem zástěrky přišíta je paličkovaná harasová krajka světle zelená nebo modrá, často propletená bílou nití. (Výkres vzoru v. arch XX., č. 133.) Zástěra se kolem pasu zaváže tkanicí a opásá se přes ni květovanou stuhou se stříbrným nebo zlatým třepením, která se klade kolem pasu tak, že kryje spodek životku a límec sukňě; napřed, kde se stuha sbíhá, přeloží se její konce kosmo tak, aby visely vedle sebe volně až skoro k lemu zástěry. Květovaná stuha přišíká se rovněž v zadu na sukni.

Svobodná děvčata připínají si špendlíky na hlavu červenou, jednobarevnou, hladkou stuhu, několikrát kladenou v podobě malého čepečku, jejíž konce vzadu visí až přes ramena. Ženy mají na hlavě *čepce* reliéfně vyšité buď zlatem nebo stříbrem (výkres vzoru v. arch XX., č. 137) nebo vyšité plným stehem a prolamované žlutým hedvábím nebo bavlnou. Čepce jsou někdy vyzdobeny i pestře, což je však na úkor kroje. Pěkné jsou čepce celé tylové, vyšité bílou bavlnou a ozdobené nad čelem paličkovanou jemnou krajkou. (Výkres vzoru v. arch XXI., č. 136.) Čepce ovazují nad děnkem květovanou slováckou stuhou, sepnutou vzadu v týle na vázanku.

Na nohou nosí obvyklé čizmy s holení, které mohou event. nahraditi černé punčochy a černé střevíce.

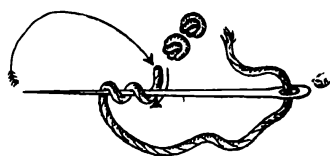
Havelková V.:

O technice lidového vyšívání.

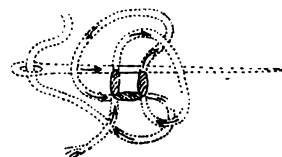
V lidovém vyšívání jsou netoliko všechny druhy stehů (obr. č. 46—48) známých v moderním vyšívání, nýbrž i mnoho technik, jichž moderní vyšivačky neznají. Technika vyšívací v národním našem vyšívání mnoho přispívá k zvýšení krásy ornamentální. Způsob užívání technik uměly vyhledati naše pramatky znamenitě, neboť, jak známo, nehodí se každý steh pro každý vzor. Také znaly naše ženy, které techniky možno upotřebiti pro



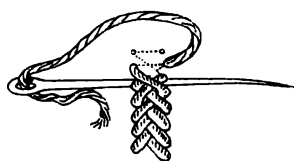
Obr. č. 45a. Háček pro šněrování k životku litomyšlskému



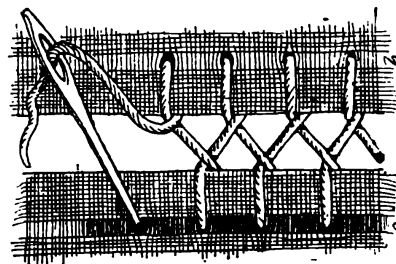
Obr. č. 46. Steh uzlíčkový



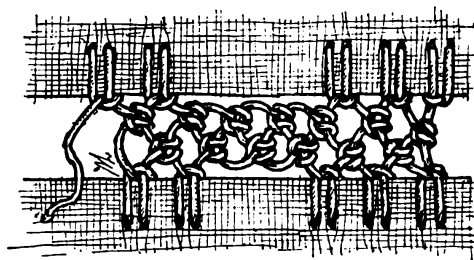
Obr. č. 47. Steh očkový nebo stoličkový



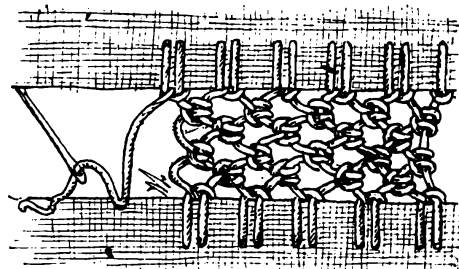
Obr. č. 48. Steh vrkúčkový



Obr. č. 49. Ozdobné sešívání: jednoduchý »stink« čili »svazky«

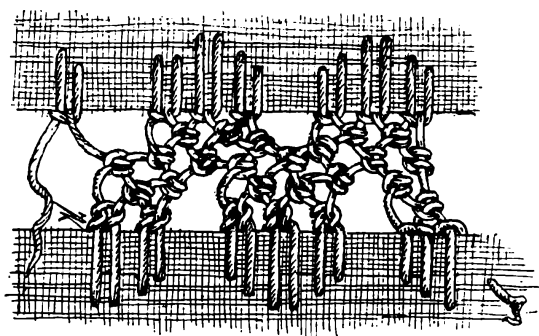


Obr. č. 50. Ozdobné sešívání, »stink hustý« čili »svazky«

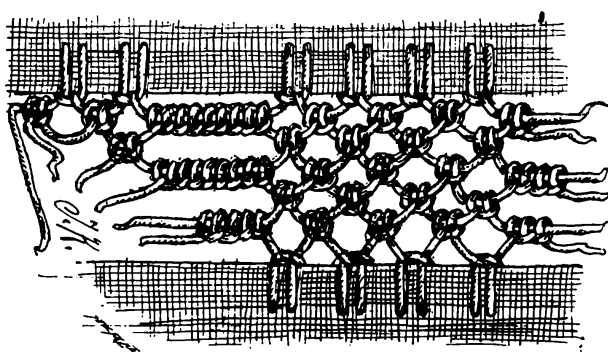


Obr. č. 51. Ozdobné sešívání, širší »stink hustý« čili »svazky«

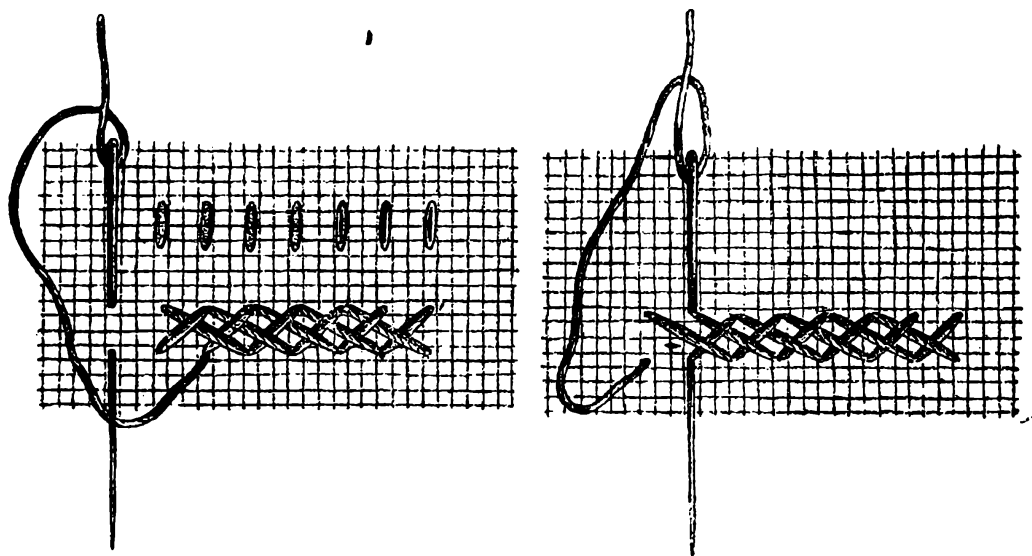
plátno, batist, sukno a hedvábí. Nenačdeme v starém národním vyšívání ani jeden kus soukenný, který by byl vyšíváný křížkovou nebo stehovou technikou, neboť řečené techniky lze rozhodně upotřebiti jen pro plátno a podobné látky. Hodláme-li tudíž vyšívati způsobem lidovým, jest nutno dbáti, aby vzor byl nejen správný, ale také aby nebyl porušen provedením technickým a nerušil tím sloh vzoru.



Obr. č. 52. Ozdobné sešívání »stink dirkový«
čili »svazky«



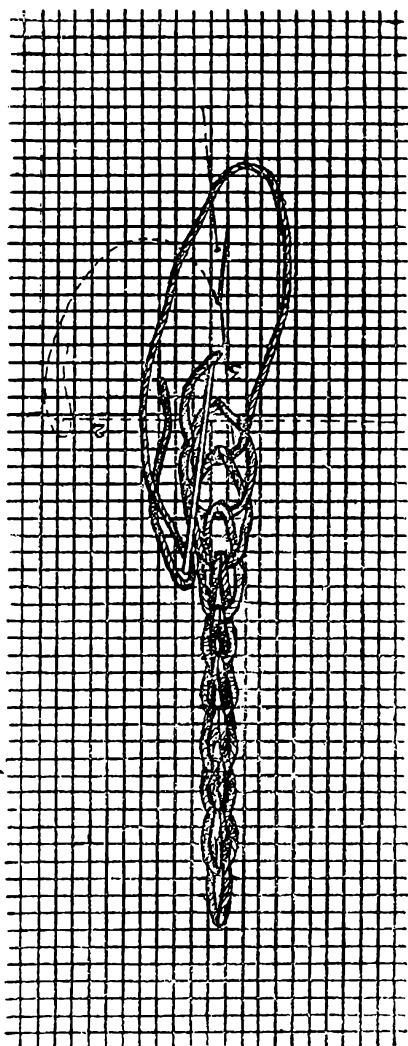
Obr. č. 53. Ozdobné sešívání »stink trojsloupkový«
čili »svazky«



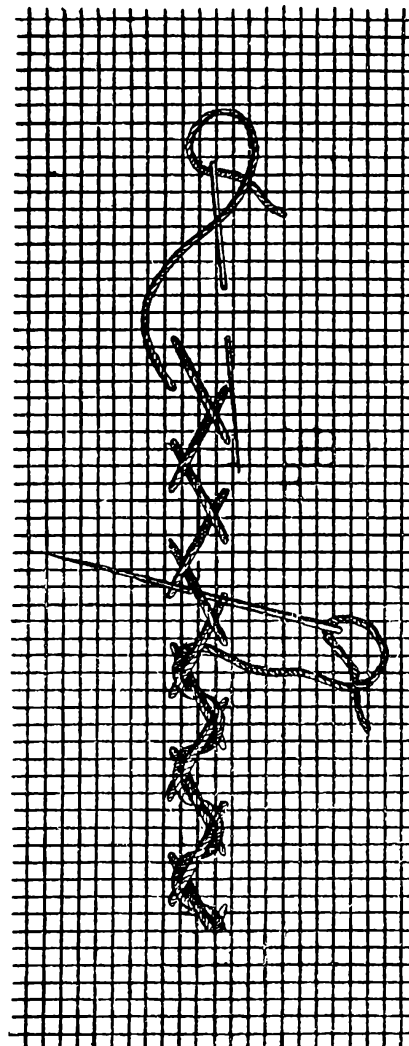
Obr. č. 54. Retázek obyčejný.

Rázovité obrubování při našem národním vyšívání, hlavně moravském, jest stínk hustý, stínk dvousloupkový a trojsloupkový. Jest to jednoduchý steh smyčkový, který se vyšívá po okraji šatek, obojků a zástěr (hlavně kyjovských), jenž tvoří ladný přechod k připojené kraje nebo krajkové vložce.

Jinou lidovou oblíbenou technikou jsou řetízky (retázky), které se provádějí různým způsobem a slouží hlavně za pomůcku k rozdělování a



Obr. č. 55. Retázek »důrkáč«.

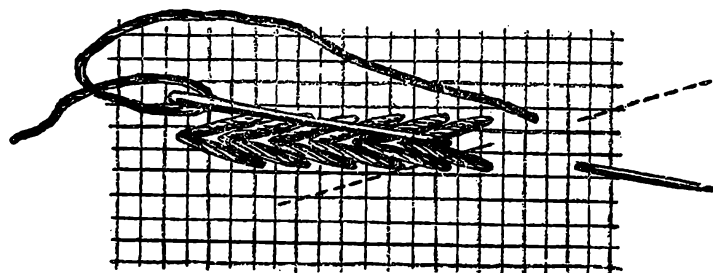


Obr. č. 56. Retázek prepletaný.

ohraničování vzorů (zejména uherskohradištských, veleckých a pod.). Jsou to: retázek rozmarínkový, retázek křížkový, retázek pletený čili důrkáč, retázek prepletaný při vyšívání slovenském a retázek »bělka« při vyšívání hanáckém.

Ve vyšívání veleckém při čepcích i uprostřed na zástěrkách a při kyjovských i píšťanských zástěrkách, bývá ozdobné sešívání t. zv. stínk neboli slovensky s v a z k y, druh sešívání, jímž se spojují neboli svazují k sobě dvě plochy látky nebo vyšívání. U zástěrek veleckých jsou »stínk« neboli

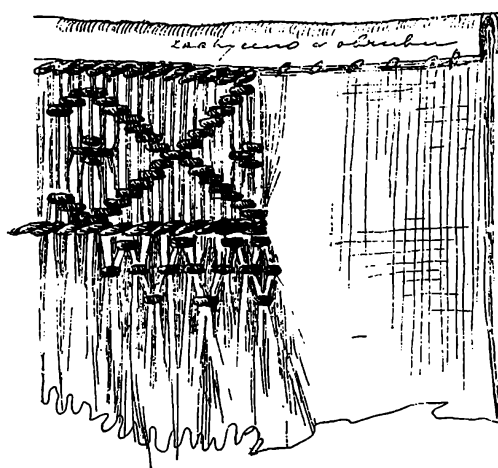
»svazky« husté, provedené většinou modrým hedvábím nebo bavlnou; u zástěrek kyjovských jsou svazky uprostřed zástěrky vyšívány bílou přízí a přešívají se pak červenou bavlnou, někdy i zelenou a žlutou a jsou někdy tak zvané »slůpkové«, totiž hustý stink přerušen jest třemi sloupky. (Obr. č. 49, č. 53.)



Obr. č. 57. Retázek rozmarinkový.



Obr. 58. Retázek pokládáný.



Obr. č. 59. Vyšívání přes vrapy na sukni velecké.

Konečně podáváme malou ukázkou vyšívání přes vrapy, hodící se k veleckým sukňím (zástěrkám). Širší vyšívání přes vrapy podobně vyšívají na letnicích bošáckých a pestrobarevné na šorcích uherskobrodských a hradištských, arci hustším a delším stehem. (Obr. č. 59.)

Nauman Jaroslav:

Několik poznámek kreslířových.

Považuji za vhodné napsati několik slov o vzorech výšivek, jichž nakreslení mi bylo svěřeno. Jsou pořízeny všechny podle originálů součástek krojových, chovaných v Národopisném museu československém v Praze, a to — což je významnou předností díla — vesměs v původní velikosti. Kresle je, neměl jsem úmyslu tvořiti na pohled pěkné výkresy, ale daleko spíše dbal jsem toho, aby byly pokud možno srozumitelnými a jasnými předlohami, z nichž by bylo lze vzor přímo na látku okopírovati. Proto provedl jsem všude plné konturování a jednotlivé stehy vyznačil jsem jen prostým čárkováním, naznačujícím směr. Je to sice na úkor uměleckého vzhledu — ale za to je to jasné a každému lehce pochopitelné. Není zajisté možno, aby vyšivačka nevidouc před tím zblízka národní výšivku, podle těchto vzorů vyšila součást krojovou úplně tak, jak má být vyšita. K tomu je zapotřebí, aby dobře si prohlédla — v museu nebo na kroji opravdu originálním — techniku práce, již namoze nelze vůbec nakreslit a kterou by jí ani fotografie nevysvětlila.

Mnohé, která se podejme práce, nepůjde také o to, aby měla vše do posledního detailu provedeno, co na kroji — ze vzdálenosti dvou kroků často — není již patrné. (Pracné přejemné prolamování a p.) Jiná ovšem bude toužiti, aby vše měla přesně a dobře provedeno. Taková nalezne pak ovšem snadno i možnost poučiti se o technice prováděcí na přístupném originálu, pokud nebude dostatečně poučena obrázkem i textem.

Všem kladu na srdce však jedno: aby nechtěly s výšivek setřít pel, který jsem úsilovně hleděl zachovati na výkresech, opravuje pouze nepravidelnosti, vzniklé zřejmě vytažením látek a pod. Míním drobné nepravidelnosti a odchylky — jež jsou v celku významným činitelem podporujícím znamenitě podobnost s pravou lidovou výšivkou. V tom bezděčně lidová vyšivačka napodobuje přírodu: — nikdy uztrnulou, jsouc vždy schopna vtipně a originálně vyřešiti daný úkol. Vezměte javorový list — jeho obě poloviny jsou přec úplně stejné. Složte jej a poznáte svůj — omyl! Neopravujte tedy, je-li ve kvítku na výšivce napravo šest lístků a nalevo sedm! Zachováte-li tento takořka pel nedotčeným — nepřehánějíc ovšem ani v tom! — budete se svým dílem spokojeny. Bude zajisté originální výšivce velmi blízko.

Oprava.

V archu II. příloh vzorů má býti místo č. 11. správně č. 14. (šněrovačka stříbrská). Číslo 11. patří ke vzoru nad tím (jež reprodukuje konec perutě z okolí Kralovic).

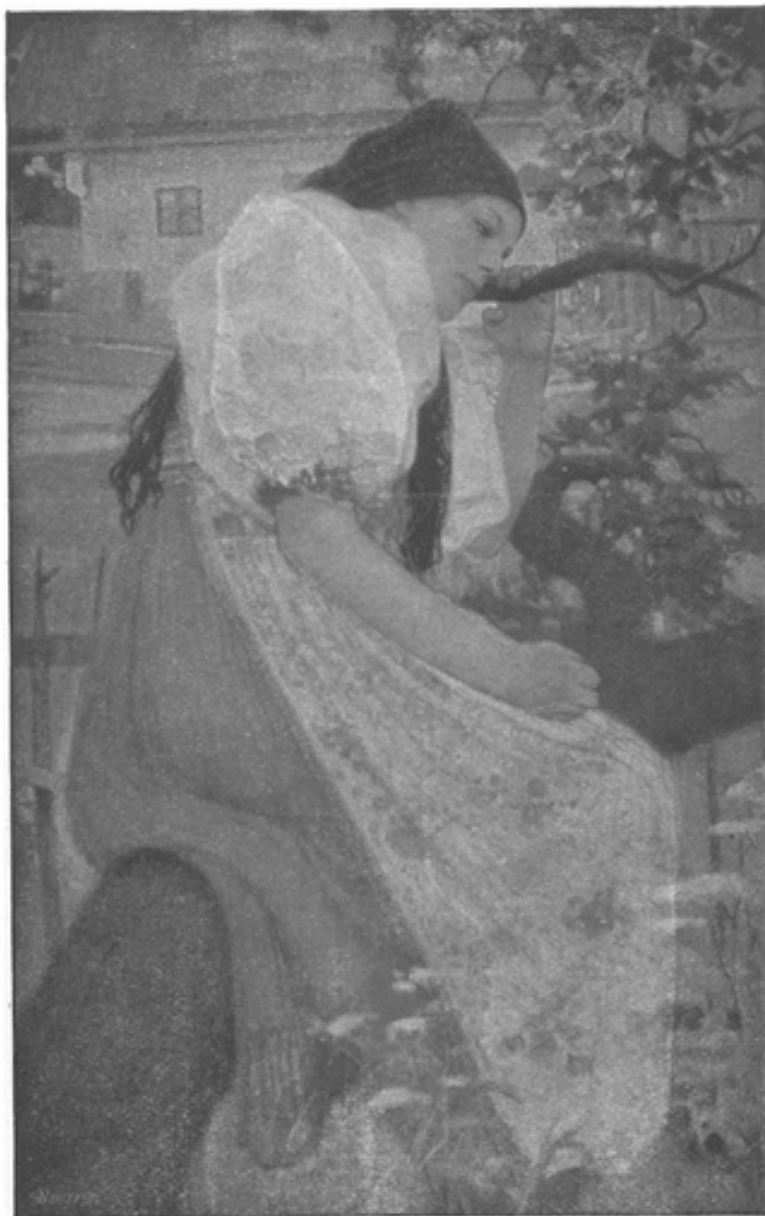
V archu XVI., v levém rohu nahoře, při č. 103 (vzor výšivky s dolního středu zástěrky kyjovské) je vzorek drobné výšivky nečíslovaný: reprodukuje výšivku s pasu kyjovské zástěry.

Na archu XVIII. v levém rohu dole jsou 2 vzory výšivky rovněž nečíslovány; mají býti značeny č. 120 a reprodukují další vzory s rukávců (náramků) uhersko-hradištských.



Barevná příloha č. 1.

Pásek »darmovis« a výšivka z rukávu (zápěstí) ženského kabátku chodského.



Chodské děvče.
(Podle obrazu J. Douby.)

Barevná příloha č. 2.



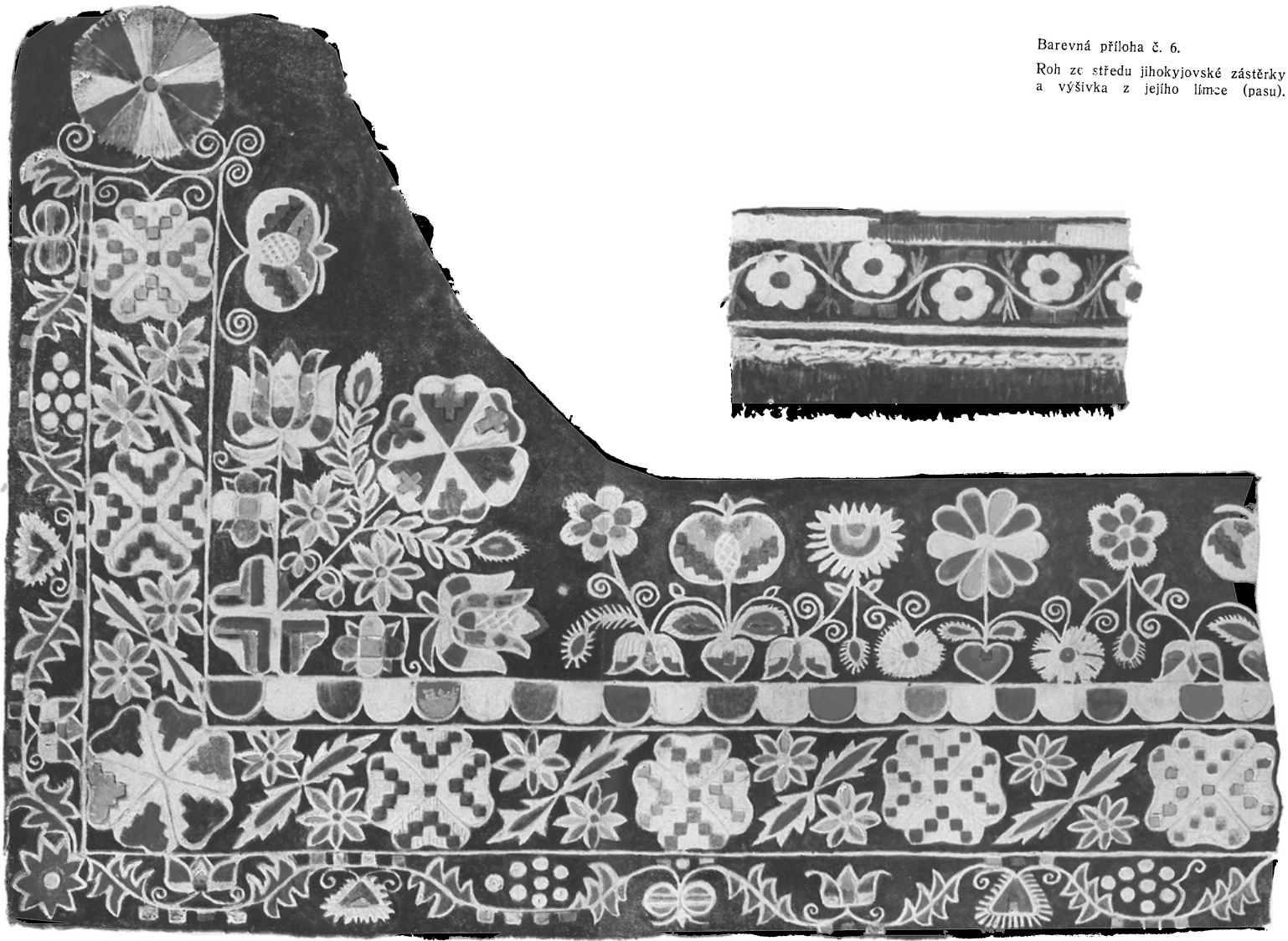
Děvče ze Škvřňan na Plzeňsku.
(Podle figuríny v Národopisném museu českoslovanském.)

Barevná příloha č. 3.



Žena, nevěsta a družička z Blat.
(Podle figuriny v Národopisném museu českoslovanském.)

Barevná příloha č. 4.



Barevná příloha č. 6.

Roh ze středu jihokyjovské zástěrky
a výšivka z jejího límce (pasu).



Děvče v kroji lanžhotském.
(Maloval A. Kalvoda.)

Barevná příloha č. 7.



Děvče z Velké.
(Maloval A. Kalvoda.)

Barevná příloha č. 8.



Kroj bošácký.

(Podle figuriny v Národopisném museu českoslovanském.)

Barevná příloha č. 9.



Kroj píšťanský.

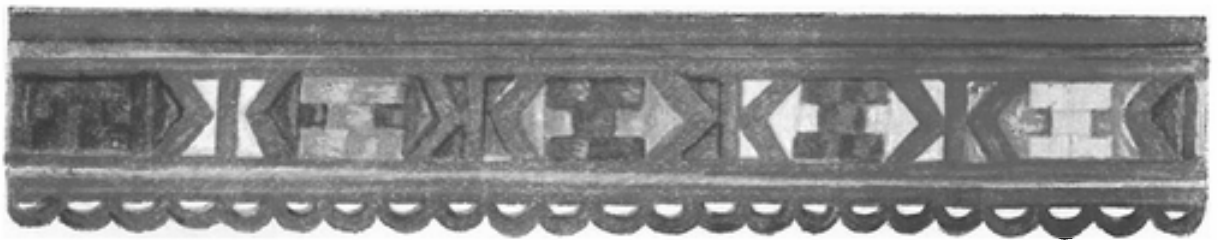
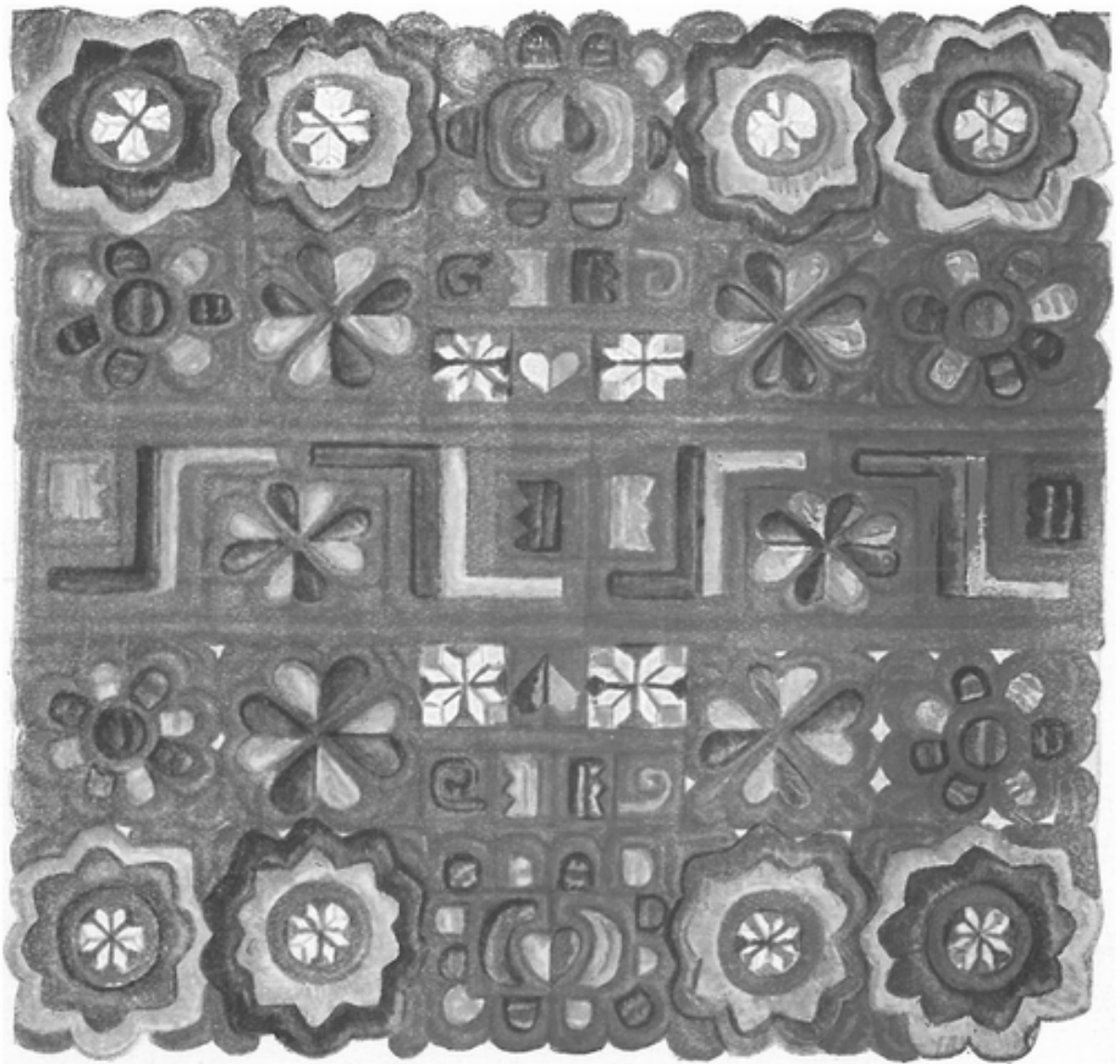
(Z uměleckých pohlednic národopisných, vydaných knihkupcem
R. Prombergem v Olomouci.)

Barevná příloha č. 10.



Kroj litomyšlský.
(Podle figuriny v Národopisném museu českoslovanském.)

Barevná příloha č. 5.



Barevná příloha č. 11.

Výšivka pro čepec (dénko) a rukávce
(náramek a zápěstí) kroje z Paty.