



BLAŽÍČEK-PREISS: DOMINIKÁNSKÝ KOSTEL SV. VAVŘINCE V JABLONNÉM



O. J. BLAŽÍČEK — P. J. M. PREISS

DOMINIKÁNSKÝ KOSTEL
SV. VAVŘINCE V JABLONNÉM

DOMINIKÁNSKÝ KOSTEL SV. VAVŘINCE V JABLONNÉM

**DOMINIKÁNSKÝ
KOSTEL SV. VAVŘINCE
V JABLONNĚM**

OLDRICH J. BLAŽÍČEK - PAVEL J. M. PREISS

STAŤ O ZOBRAZOVÁNÍ BL. ZDISLAVY NAPSAL J. ŠÁMAL

EDICE KRYSTAL V OLOMOUCI 1948

Na severu Čech, v Jablonném, působili dominikáni již v první polovici 13. století. Po smrti velké řádové dobroditelky a české světice, bl. Zdislavy r. 1252, stali se strážci jejího hrobu v jablonském kostele a šířiteli jejího kultu. Z jejich iniciativy postavil Fr. Ant. Berka z Dubé podle plánů slavného Hildebrandta nad jejím hrobem nový, barokní chrám — umělecké stavitelské dílo, dodnes tolik obdivované. Aby se tento stavitelský skvost našeho severočeského pohraničí stal ještě známějším ve vnitrozemí i za hranicemi, aby k sobě vábil kulturní zájemce a zároveň aby i upozornil na velebnou postavu gotických Čech — blahoslavenou Zdislavu, vydává dominikánský řád tento svazek, když se mohl po exilu 150 let opět vrátit do Jablonného a když letos vzpomíná čtyřicátého výročí Zdislavina blahorečení.

A. S.

Stalo se zajímavou shodou okolností, že v Jablonném v Podještědí vyrostl na rozmezí 17. a 18. století jeden z nejvýstavnějších a umělecky nejvýznamnějších kostelů v Čechách, stavba důležitá i s širšího hlediska středoevropské architektury barokové. V odlehlé krajině severočeského pohraničí, v podhorské planině, mezi nízkými městskými domky vyvstává oku divákovu náročný masiv této kostelní stavby korunovaný velkou kupolí a vyznívající výškově dvěma věžemi západního průčelí. Tato stavba, působivá dodnes svou ryzí uměleckou hodnotou, závažná jako výraz určité polohy slohové i jako projev velké umělecké osobnosti, vznikla v Jablonném při skromném klášteře dominikánů. Příkrý kontrast mezi prostým stavením tohoto venkovského konventu a vznosným chrámem, který by vynikl i v architektonické soutěži barokového velkoměstského střediska, podtrhuje ještě náročnost kostela a v mysli divákově vyvolává otázku, jak vysvětliti tuto výjimečnost. Tento kostel, zasvěcený sic sv. Vavřinci, kryje také ostatky bl. Zdislavy a byl tedy vybudován jako místo jejího kultu. Za svou velkolepost vděčí však především tomu, že se tu baroková vznosná zbožnost setkala se zřetelem barokové rodové pýchy a okázalosti, a to ještě v situaci zvláštní.

Poslední svého rodu, František Ant. hrabě Berka z Dubé (1647–1706), tajný rada a komoří, místodržící v Čechách a císařský vyslanec, ujal se tohoto stavebního podniku a věnoval se obětavě a horlivě dílu, které mělo oslaviti blahoslavenou z rodových počátků a zároveň zůstaviti trvalý památník tohoto rodu, který uhasínal bez potomků. Fr. A. Berka přirozenou vlohou i dlouhým pobytem v cizině přesáhl asi značně průměr české barokové šlechty. Po působení ve Španělsku, v Dánsku, Švédsku a Holandsku, skončil svou diplomatickou kariéru v důležitých Benátkách. Tehdy asi, při některém ze svých pobytů ve Vídni, obrátil svou pozornost k svému panství v Jablonném, kde právě dominikáni dokončili skromnou obnovu svého kláštera a přistupovali k projektu

nového kostela nad hrobem Zdislaviným. Získán obratností tehdejších představitelů řádových, upíná Berka posléze k tomuto podniku všechnu péči, bere jej přímo za svůj, poněvadž v něm nalézá způsob, jak ještě naposled ověřit slávou jméno rodu, jehož lidská řada jím se končí. Všechno barokové velikášství, všechna honosnost dobovou zbožností uvolněná má se tu rozehráti naplno. Původní dominikánský plán prostého klášterního kostela byl brzo opuštěn, neboť v Jablonném má vzniknout stavba, jejímuž modelu podiví se sám císař. Vídeňský diplomat nesvědčil proto vypracování plánů nikomu menšímu než Janu Lukáši Hildebrandtovi (1666–1745), jednomu z protagonistů zaalpské barokové architektury, a hodlal jistě i hotový kostel vybavit s nemenší náročností.

I.

Průběh stavby je dnes už znám v celku i detailech zásluhou studie B. Grimschitze o kostelních stavbách J. L. Hildebrandta, poučené některými archivními doklady. Údaje Grimschitzovy lze pak dnes ověřit a doplnit podle nově nalezeného rukopisného svazku z archivu klášterního. Ani pak nechybí otázek a nejasností, třeba sled známých dat od sklonku 17. věku je dost hustý. Shrňme je nyní v stručném přehledu, předesílající skoupé zprávy z předchozích století, a připojíme poznámku o slohové podobě stavby.

Už před polovinou 13. století vznikl v Jablonném dominikánský klášter, podle dohadů založený na panství Havla Markvartice, manžela Zdislavina. K roku 1252 je o klášteře zmínka. Život Zdislavy, dominikánské terciářky, proběhl v prvé polovině 13. století; kult jejich ostatků uložených v klášterním kostele ujal se patrně velmi brzo. Už kronika Dalimilova (1306–14) oslavuje Zdislavu, připomínajíc její divy. Zpráva z r. 1596 líčí obnovu jejího náhrobku umístěného v podlaze chrámové, obklopeného mříží a dřevěným zábradlím; r. 1609 bylo tu napočítáno 48 votivních tabulek; k počátku 17. věku ukazuje také další důkaz uctívání Zdislavina v Jablonném, cyklus 24 obrázků na mědi, líčících její zázraky, namalovaných však – jak se udává – až kolem r. 1660 podle starších předloh. O podobě kostela ve středověku až do doby před barokovou výstavbou není zpráv. Modely kostelů, s nimiž je zobrazována

bl. Zdislava, rekonstrukci neposlouží. Ze starého kostela uchovala se jen pozdně gotická socha Madony (z doby před r. 1510), která původně zdobila snad hlavní oltář spolu se sochami sv. Jana Křtitele a Vavřince. Také v průčelí starého kostela byli tito svatí zpodobeni. V podzemních prostorách nového kostela bylo pak v ostěních použito několika starších náhrobních kamenů z počátku 17. stol. Klášter byl až do r. 1683 „z hlíny a dřeva“.

Od r. 1683 byla stavení kláštera postupně strhávána a obnovována důkladnější stavbou zděnou. Dováží se dřevo a kámen; baron Putz, pán z Mimoně, a hrabě Breda, pán na Lemberku, objevují se jako dárci stavebního materiálu, hlavně vápna, a připlácejí také na výplatu zedníků; paní Zuzana Hartingová přispěla r. 1687 na stavbu dolního ambitu. Přitom se ještě pokračuje ve výzdobě starého kostela, kde byl téhož roku postaven oltář P. Marie Budějovické, i ve výzdobě hrobu bl. Zdislavy, k němuž hraběnka R. Kinská-Berková věnuje stříbrnou lampu. Pohřbívá se také dále ve staré kryptě. Už v této etapě dovedli tedy dominikáni získati dárce, ponechávající si moudře pana Berku v záloze pro dobu pozdější. V květnu 1690 došlo se k refektáři. Roku 1691 stavba ustala, jen v kostele byly opraveny varhany; zato následujícího léta pokračovali čtyři zedníci rychleji, hovoří se o dalším dílu ambitu, o nových celách a o zdi při kostele, která má „sloužiti jednou kostelu novému“. Roku 1693 stavělo šest zedníků, dokončující refektář a pracující hlavně na sklepech a dalších partiích ambitu; tehdy zbývá ještě stavěti „větší část konventu a kostel“; proto už v zimě svážen kámen ve větším množství. Příštího roku bylo strženo staré stavení při kostele a postaven i tam nový ambit, také chodba se vstupem do zahrady. V letech 1694 a 1695 pokračovalo se opět po celé léto, od sv. Jiří až na sklonek října; stavěla se čtvrtá strana čtvercového ambitu, k čemuž bylo nutno teprve získati od berkovské správy pozemek. Roku 1696 byl klášter – stavěný patrně velmi improvizovaně – v hrubé stavbě a z vnějšku dokončen. Dalšího roku byly ještě omítány vnější zdi i ambity uvnitř, byla osazována okna a dveře. Teprve tehdy byl patrně přizván k dílu hrabě Berka ve smyslu dávného příslibu.

Mecenáš zprvu váhá a převor Missenius skoro už nepočítá s jeho odkládanou pomocí. Než příštího roku 1698 nastává obrat: pan Berka

dává příkaz k čilejšímu dovozu materiálu a žádá o zaslání půdorysu starého kostela s vyznačením, kterým směrem se má nová stavba rozšířit. „Z toho lze souditi, že se hrabě stále víc a více přiklání k pokračování v díle“, poznamenává převor. Plán „starého i nového kostela“ byl hraběti zaslán s poznámkou, „chce-li pěknější dáti navrhnutí, aby to jen po své libosti učiniti ráčil“. Hrabě vskutku žádá o neprodlené zaslání plánů nově zbudovaného kláštera i o udání výšek v oněch částech, které přiléhají ke kostelu; to vše má správce odeslati hraběti „aniž by promeškal jediný okamžik“. Mezitím se dokončovaly vnitřní stavební úpravy v konventu, klenby v jednotlivých úsecích chodeb a stropy v místnostech, především v hořejším dormitáři.

Od počátku roku 1699 pečuje hrabě o rychlý dovoz staviva a především dne 25. března posílá z Vídně do Jablonného inženýra, „aby obhlédl polohu příštího kostela a přilehlý konvent, jehož plány si vyžádal pro svou potřebu“. Inženýr si opět přeje, aby mu byl zaslán „plán pozemku před kostelem, domků i prostranství, aby poznal, jak umístiti nový kostel a aby mohl navrhnutí vhodný vstup do něho, po stržení některých domků“. Ještě toho roku mělo se začít se stavbou, ale teprve v srpnu byl nalezen vhodný stavitel v Petru Biancovi z Litoměřic. S mladoboleslavským kameníkem Mikulášem Kitzingrem zajeli do Vídně k Berkovi pro pověření a „k inženýru či navrhovateli kostela“ pro informace; 3. září se oba navrátili a ihned se začalo s „probouráváním zdí starého kostela na různých místech, aby bylo lze vésti linie, vyznačené v plánu“. Staviteli přislíbeno 300 zl. ročně, kameníku 200, jeho pomocníkům 36 grošů a zednickému tovaryši 30 grošů denně, polírovi pak 6 zlatých týdně. 18. září 1699 byl položen základní kámen kostela na jižní straně staré budovy.

Toho léta se ještě dostavovaly některé vnitřní i vnější zdi konventu, vnitřní vchod do sklepa a vozová brána a tak nový klášter prací zednickou dokončen. „25. června 1700 přinesli z Vídně dřevěný model nového kostela, který prý stál 1200 zlatých a sám císař chtěl jej viděti, než jej z Vídně odvezou. Je to velké, umělé a nádherné dílo; dej Bůh, aby sám kostel byl podle tohoto modelu vskutku dokončen...“, poznamenává převor Hyacint Missenius. V létě toho roku ještě se vlekly řemeslnické práce v konventě a zahrada byla obehnána zdí. Koncem

roku zbourán už starý kostel a zároveň byly odbourány i části klášterní novostavby při starém kostele, aby kostelní novostavba měla místo. Nový převor Lukáš Lyre zaznamenává pak její rychlý postup. Roku 1700 stavělo se až do 31. prosince a roku 1701 pokračovalo se pak už od 25. února. Byly položeny základy vnějších zdí „v celém okruhu“, zbývá zbudovati základy kupolových pilířů, a byla vyzděna prvá část krypty na pravé straně. Příštího roku 1702 se začalo od 12. ledna výkopem a od 15. března se pokračovalo stavbou základů pro jeden z těchto pilířových útvarů. 21. března „byl zde pan inženýr i oba architekti (t. j. Bianca a kamenický mistr) a slavnostně položen prvý kámen nad základy v pravém rohu, v místě, kde byl položen kámen základní“. 19. dubna došlo k stavební nehodě: zřítíl se právě vystavěný podzemní pilířový blok. Teprve nyní byl vyzvednut původní hrob bl. Zdislavy a ostatky slavnostně přeneseny do kláštera. „Když byly základy nového kostela položeny až do středu na straně hlavního oltáře, přijel sem z Vídně pan Jan Lukáš de Hildebrandt, Ital, původem z Janova, který svým uměním tento kostel narýsoval, a porovnal výšku stavby, což se stalo 12. srpna 1702“. V létě příštího roku 1703 byl budován základ druhého z pilířových bloků „na straně vchodu do kláštera“, tedy na severozápadě, na rozkaz Hildebrandtův byla však tato práce opuštěna a budována do výše „vnější zeď na straně zahrady“; byla patrně dovedena až k hlavní římse, z níž pak k podzimu padaly kameny, uvolněné deštěm a stržené větrem. Záznam o tom, že v září spadl polír s výše klenby „nové kaple napravo“ naznačuje, že v některých částech byly už zdi dovedeny až ke klenbě.

Na jaře roku 1704 pokračovalo se jen na pilířovém základu a patrně hned pak byl zděn mohutný pilířový útvar. V roce 1705 za nového převora Hyacinta Herbsta byly stavěny nejspíše vnitřní zdi, zpevňované dřevěnými a železnými vazbami. „7. května nařídil přeslavný pan Jan Hildebrandt, aby se po usazení železných a dřevěných spojů pokračovalo ve stavbě na východě.“ Zde patrně došlo k výměně názorů s vedením konventu, v němž kdosi vzbudil obavy, že zdivo takto nepravdělně zdvihané nebude dost pevně držet a jeho nestejnost že dříve či později ohrozí kupoli. Stavělo se však podle příkazu Hildebrandtova, v červenci a srpnu byla postavena „velká část od východní

strany“ až nad okna apsidy a chystalo se již sklenutí kupole. V září byly položeny v celém obvodu zdiva kameny hlavní římsy. Dvě okna, která na svou výšku byla příliš úzká, byla nyní opravena rozšířením; uvnitř byly dokončeny dvě kaple při hlavním oltáři, ostatní byly ve stavbě. Je zmínka o tom, že je nutno budovat pevněji než se dosud děje. Po celou mírnou zimu byly pak přiváženy kameny. Roku 1706 za nového převora Hyacinta Maye stavělo se od 7. dubna s dvanácti, později až s dvacetišesti zedníky na dvou vnitřních pilířových blocích na západní straně, aby se co nejdříve mohlo přistoupiti k zvednutí tamburu. Až dosud bylo prostavěno 48.920 zlatých, nepočítaje různých darované materiály.

Tu však 25. března 1706 postihla konvent a stavbu ztráta nejtěžší úmrtím pana Berky. Jeho slavný pohřeb v Jablonném z kostela farního na prozatímní místo v kryptě nového kostela znamená závěr horečné stavební činnosti. Velkolepá stavba stává se brzy obtížným břemenem. Chudý konvent není arci s to, aby sám pokračoval v díle rozestavěném tak velikášsky, kapitál, který Berka v závěti určil už dříve k udržování kostela, nestačí, a Berkovu nástupci na panství jablonském, hraběti Františku Ant. Nosticovi není tato náročná kostelní stavba než zdrojem zbytečných výdajů. „Mnoho jsme od něho doufali pro dobro konventu, ale naděje zklamala, neboť nic významnějšího se za něho neudálo v novém kostele, brzo po smrti hraběte Berky přestali zedníci pracovat“, stěžuje si klášterní zápis. Vynořily se asi úsporné návrhy a stavba se docela zastavila.

Teprve kolem r. 1708 objevuje se asi na scéně architekt Domenico Perini na místě vedoucího stavby, které zaujal po Biancovi. To už opustil Hildebrandt své dílo. V dopise knížeti Ant. Floriánovi z Liechtensteinu, který ho získává pro své stavební plány v Rumburku, stěžuje si, že smrt (Berkova) změnila způsob té pěkné stavby (v Jablonném) a dnes tam nechťejí stavět podle jeho modelu a plánů. Poněvadž vidí, že chtějí stavbu zkažit, ztratil by – píše – svou čest, kdyby se toho sám účastnil. To bylo, když stavební práce byly obnoveny za nové majitelky panství, Františky Rosalie Kinské, ovdovělé sestry Berkovy, kterou k Jablonnému i ke stavbě kostela poutal zas bližší rodový vztah. Stříbrná lampa, kterou kdysi věnovala na hrob Zdislavín, byla jistě příslí-

bem, že stavba bude nyní dokončena. Podrobné zápisy sice ustávají, ale vysvítá i ze záznamů stručnějších, že roku 1711 byl vskutku kostelní prostor uzavřen kupolí, nad níž upevněn kovaný kříž. Obširný pamětní zápis, pořízený při té příležitosti, jmenuje jako funkcionáře stavby architekta Domenica Periniho z Janova, kameníka Davida Praumona, který tedy vystřídal Kitzingra, a sochaře Františka Binnerta, od něhož je nepochybně kamenná plastika kostelního průčelí.

Zbývalo arci ještě mnoho úloh, v nichž se pokračuje od r. 1711; tehdy byl osazen portál a omítnuta kupole a podle Periniho plánu staví se v klášterní zahradě sýpka. Příštího roku 1713 se už uvažovalo o vysvěcení kostela a k této slavnosti byly už dokonce v Kremnici raženy pamětní medaile s podobou kostela, profilem hraběnky Kinské a polo-postavami sv. Vavřince a bl. Zdislavy, které provedl dvorní modelér Daniel Warou. K obřadu však nedošlo. Uvnitř byla jen vybílena kupole, pořízeno něco hlavic, osazena tři podélná a tři oválná okna, zvenčí dokončen portál (až na erb) a velké okno v průčelí. Byl tedy 13. září slavnostně položen alespoň základní kámen k hlavnímu oltáři a při tom použity medaile. Také hraběnka Kinská upíná se nyní cele k dokončení kostela výzdobou: „o ničem jiném nepřemýšlí, neuvažuje a nemluví ... než o výzdobě kostela k blízkému vysvěcení“. Hraběnka Kinská zemřela však náhle v lednu 1714 a po její smrti vrací se známá už situace: dědic, hrabě Václav Albert z Vrbna a Freudenthalu zpomalí hned pracovní tempo. Během roku 1715 dospělo se nicméně k omítnutí a vybílení celého kostela a byly opraveny zatékající už střechy; bylo vyneseno lešení a položena zčásti kamenná dlažba; klášterní ambít dostaven i v těch částech, které bylo nutno odbourati pro stavbu kostela. Z konce roku 1716 je zmínka o mši sloužené u hlavního oltáře upraveného patrně provisorně a přizdobeného starou sochou mariánskou. Jinak byly v roce 1716 provedeny tyto práce: proražen horní otvor do krypty bl. Zdislavy a zlepšeno vůbec osvětlení kryptových prostorů, v kostele pak dokončeno osazování kuželkových zábradlí oratoří, provedeny čtyři štukované portály uvnitř a čtyři kamenné osazeny vně kostela, pokračováno také v dláždění. Práce ty i drobné opravy, které se už hlásí, byly skončeny do sv. Martina. V roce 1717 byly toliko v nové věži upevněny staré zvony, z nichž menší nese datum 1490.

Příštího roku 1718 koupil panství jablonské pan Jan Jáchym Pachta z Rájova, avšak bez povinností k stále nedokončenému dominikánskému kostelu. Dokončení to si ponechal pán z Vrbna, ale jablonský převor získává od něho finanční pomoc stále obtížněji. Nezbývá mu, než se obracet i na vrchnosti v širším okolí, aby získal kostelu a konventu obec příznivců drobnějších, jakou měl v době budování kláštera. Při jedné z intervencí v Praze vyzvedl si převor Adrian Steffl u matky Anny Berkové, převorky hradčanských voršilek, dva nové ornáty připravované zemřelou hraběnkou Kinskou pro slavnost kostelního svěcení. V novostavbě byl toho roku osazen první definitivní oltář sv. Kříže dílem mramoráře Matouše Gugela a darem pana Matthaecida ze Závetic. Nově bylo zaskleno osm oken v tamburu kupole a pokryvač vyspravil už její střechu. Oknům dostalo se jemných mříží proti kroupám, z horní chodby klášterní pořízeny dřevěné schody a dveře do oratoře.

Nic nepřibýlo příštího roku 1719. Dva komisaři do Jablonného poslaní vyslovují se v ten smysl, že pán z Vrbna hodlá sice pozvolna pokračovati v nutných pracích, ale že se nechce zavázati k větší nadaci. Bez ní však stává se kostel zatížením i samému konventu. Nový převor Jiří Schmid obrací se tedy k hraběti znovu a znovu o větší částku; na podzim r. 1720 konečně s úspěchem, když byl podal dlouhý písemný rozklad, v němž ve zkratce vylíčil celý dosavadní průběh stavby, zdůrazniv takticky, jak pan Berka klášteru skoro vnutil svou velkou kostelní stavbu ke cti bl. Zdislavy, která ve čtyřech a nejdéle v šesti letech měla býti dokončena. V dodatku nabízí převor upevniti erb Vrbnů nad vchodem do kláštera, zatím co erb Berkův má býti osazen nad hlavním vchodem kostelním. V létě r. 1722 vskutku došlo k stavbě vestibula, jímž klášterní chodba vyústuje vedle kostelního průčelí. Drobná jednoosová fasáda opravdu nese vrbnovský znak kromě kartuše dominikánské. Koncem r. 1724 přibýlo do dolního ambitu šest obrázků ze života sv. Dominika po 20 zlatých.

Převor Šebestián Edlinger uložil si počátkem r. 1729 vyřešiti konečně otázku oltáře hlavního a obrací se opětovaně k hraběti z Vrbna, který si úlohu tu roku 1717 pro sebe vyhradil. O podobě oltáře nedovídáme se ničeho, ale převor Edlinger obrací se brzo nato do Prahy

ke konsistoři ve věci vysvěcení kostela a přenesení ostatků bl. Zdislavy a hovoří přitom o stavbě plně dokončené. O zařízení není tedy zevrubnějších zpráv, až na to, že stará socha mariánská octla se nyní na oltáři při hrobě bl. Zdislavy.

Dne 4. srpna 1729 byl konečně kostel neokázale a skromně vysvěcen. Všechno stavební nadšení dávno vyprchalo a novostavba žádá si nové a nové opravy. K tomu „v těch letech v Jablonném a v okolí chudoba je největší“, poznamenává převor, „dluhy kláštera sahají k tisíci zlatých, koně skoro všichni třínozí jsou, sýpka se brzy zřítí, také chlév jest pádu blízký, štola farnosti stále se zmenšuje, dobrotivá přízeň panstva k duchovním zmírá...“

Příštího roku 1730 poslána byla z Prahy nová monstrance. Teprve však roku 1731 došlo k přenesení a uložení ostatků Zdislaviny v nové kryptě. Tehdy znovu vyvstávají obtíže se zatékající střechou, neboť „Ital, architekt tohoto kostela – nepočítal při svém plánu s velkým rozdílem počasí v Jablonném a v Itálii, jak jasně se jeví“. Teprve r. 1732 hodlá pán z Vrbna dát pozlatiti hlavní oltář. Dva oddíly lavic sestavených do polokruhu podle půdorysu kostela provedl pak roku 1735 fráter Vincenc Abt; některé oltáře jsou teprve z 60. let 18. věku a nové varhany byly dokončeny až roku 1769 pražskou dílnou Sedmíkovou.

Velký požár, vypuknuvší v Jablonném 11. května 1788, nedlouho tedy před tím, než dominikáni opustili svůj zrušený klášter, zachvátil i stavbu kostela sv. Vavřince, porušil kupoli a kněžiště, zničil hlavní oltář, kazatelnu, lavice a varhany. Rekonstrukce byla co nejskromnější.

Roku 1864 byl kostel pokryt břidlicí. Teprve v roce 1899 byl presbytář přizdoben novým barokisujícím štukem a novým náročným oltářem. K slavnostem beatifikace Zdislavy roku 1908 byl nově upraven mariánský oltář před jejím hrobem. Roku 1914-15 došlo k úplnější restauraci kostela, při níž břidlicová krytina kupole byla zas nahrazena plechovou; v letech 1920-1925 bylo opraveno vnější zdivo. Nyní, kdy od léta 1945 byl celý objekt vrácen dominikánskému řádu, nastává klášteru v Jablonném nová éra, jejímž prvním požadavkem bude důkladná oprava a konservace architektury i zařízení.

Chceme-li nyní stavební děj jablonský stručně shrnouti, dojdeme k schématu, které v podstatě bylo již stanoveno. Architektonicky zcela

nenáročná klášterní kvadratura staví se od r. 1683 do r. 1699; improvizovaně a zprvu patrně bez celkového plánu, v úsecích, jež asi podle přání převorova rýsuje toliko polír. O celkovém plánu se nicméně mluví, když přistupuje Hildebrandt k návrhu kostela. Hildebrandtův projekt je z roku 1699, model z r. 1700, hlavním stavebním úsekem jsou léta 1699 až 1700, kdy se kvapně stavělo pod vedením Pietra Biancy a kostel byl doveden až ke kupoli. Léta 1706–1708 vyznačují stavební pauzu po smrti Berkově, kdy od díla odešel Hildebrandt i Bianca a nejspíše i kameník Kitzinger. Teprve od r. 1708 za hraběnky Kinské-Berkové pokračuje stavba řízená Perinim za účasti kameníka Praumona; kupole sklenuta r. 1711 a 1713 stavba zhruba dokončena. Všechny pozdější úpravy, opravy a celá chudá výzdoba kostela bez náročnosti umělecké byla skončena až r. 1729, ba vlastně až roku 1769. Kostel založený s velkoměstskou velkolepostí byl posléze vybaven nuzně jako chudá svatyně venkovská.

Otázka navrhovatele kostela v Jablonném, která dlouho zaměstnávala zájem badatelský, byla již bystrými studii slohově kritickými, k nimž patří Dienzenhoferům věnovaná stať O. Stefana, i dvojím nálezem archivním vyjasněna náležitě. Zbývá otázka, do jaké míry projekt Hildebrandtův pozměnil po r. 1708 D. Perini, který sám píše, že kostel jablonský nebyl dostavěn podle Hildebrandtova modelu, nýbrž „docela jinak“. Víme-li však, že už roku 1706 byla stavba Hildebrandtova dovedena až ke kupoli, mohly se změny Periniho týkat jen členění zdí a vnitřku, útvaru kupole a věží. A přece zas i pokud jde o situaci kupole a věží, má kostelní stavba v Jablonném k Hildebrandtovi blízko, a to podle srovnání s jeho pozdějšími kostely sv. Petra (do r. 1708) a piaristů (od r. 1717) ve Vídni, které arci vyznačují už další stupeň Hildebrandtova vývoje osobního i obecně slohového. A přece je jisto, že se Periniho činnost nějak vyznačila. Perini se tím chlubí a Hildebrandt sám odchází, poněvadž nechtěl stavěti podle jeho modelu a „chtěl stavbu zkazit“. Bylo to tedy nejspíše v detailním utváření, členění a dekoraci stavby, byla-li prostorová koncepce Hildebrandtova do roku 1706 vlastně už vyjádřena.

Grafické zobrazení jablonského kostelního průčelí na rytině J. A. Del-senbacha, zachované v dominikánském archivu v Římě při beatifikač-

ním spise Zdislavíně s označením: *Dominicus Perini Architectus delin* [eavit], jest spolehlivě datováno k roku 1713 perovou, rozmývanou a stejně signovanou kresbou v liechtensteinském archivu ve Vídni, podle níž právě rytina vznikla a kterou Perini sám přiložil k dopisu z 20. ledna toho roku knížeti Liechtensteinovi. Perini tu jistě zachytil své doplňky, především však zásadní rozvrh Hildebrandtův.

Jan Lukáš Hildebrandt ukazuje se v této své nejstarší stavbě kostelní jako následovník radikálních architektonických myšlenek velkého perspektivního baroku italského, nebo přesněji, jako pokračovatel hornoitalského stavitele Guarina Guariniho, u něhož tomuto architektonickému směru se dostalo formulace nejvýraznější. Na druhé straně – jak na to výstižně poukázal O. Stefan – se jeví Hildebrandt v Jablonném zároveň jako předchůdce a připravovatel oné radikálně barokové noty architektury středoevropské kolem r. 1700, z níž vyjde a kterou v prvé fázi své tvorby dovede do důsledků Kilian Ignác Dienzenhofer.

Půdorys kostela v Jablonném je ve vnějším obrysu vymezen zhruba pravouhlým obdélníkem. Na východě proráží jen segment kněžiště a na západě se konvexně vzdouvá střední osa hlavního vchodu. Obrys ten nezrcadlí, nýbrž spíše skrývá volnou a umnou disposici vnitřní, hloubkově i šířkově rozvinutou v soustavě příčně položených elips. Má-li pak vnějšek charakter stavby podélné, připadá vnitřek spíše jako složitý útvar centrální, tak účinný je střední prostor pod kruhovou kupolí, který se na jihu a severu rozšiřuje dvěma prostory nad elipsami a k němuž se na východě i na západě připojují volněji prostory nad příčnými elipsami dalšími. Šířkový dojem je tu zdůrazněn, hloubkový potlačen. Čtyři masivní útvary pilastrové, z nichž vyrůstají mocné pendentivy kupole, přispívají však spíše k oddělení a diferenciaci těchto prostorů než k jejich dojmovému spojení a srůstu.

Stefan i Grimschitz odvodili jablonskou stavbu půdorysně z Guarinova plánu kostela S. Lorenzo v Turině. Neméně zřetelné jsou vztahy ve výškové výstavbě i v prostorovém utváření. Guarinimu blízký jest útvar konvexně vypnutých pilířů a drobných emporových loží, utváření kruchty nesené útlými sloupy, horizontálně výrazné členění a při všem zjednodušení i rytmus klenební. Prostorový průnik je zde arci spíš naznačen než doveden do důsledků, jde vskutku spíše o řazení než

pronikání a přece kontrast konvexních zdí a konkávních jímek prostorových, stejně jako kontrast velkého a drobného tvaru přispívá k dojmu skladebné složitosti a členitosti, zdůrazněné také režií světelnou.

Západní průčelí není zde volně přisazenou kulisou, ale není přítom ani ještě obrazem dispozice vnitřní. Průčelní zeď se už zdvihá sférickým pohybem a ustupuje opět v ose střední a přece tento pohyb mizí skoro v složité soustavě pilastrového řádu a výrazných říms, jeho plynulost se ztrácí a zdá se, jako by šlo toliko o pravouhlý předstup a ústup stavebních článků. Masivní hmotné bohatství výzdobného členění je v tomto průčelí právě rysem 17. století. V této dekorativní členitosti, ale i v hmotném sevření odlišuje se také fasáda v Jablonném od jinak velmi blízkého průčelí vídeňského kostela sv. Petra, kde arci také věže umocňují dojem pohybu svým stočením na koso, i od průčelí vídeňského kostela piaristů s plynulou pohybovou melodií a volným vývinem výškovým.

Baroková výzdoba kostela v Jablonném je daleko za architekturou. Je to dáno už tím, že většinou vznikla v době po smrti Berkově, kdy láce byla hlavním hlediskem. I Binnertovy sochy v průčelí představují jen dílo běžného průměru, který je přesažen toliko v dolejších postavách sv. Vavřince a bl. Zdislavy, tvárně oživených a výrazově zklidněných. Výkonem zcela mimořádným je zde však dvojice mramorových portretních bust v kostelním interiéru nad vchody do chóru. Ta, která představuje hraběte F. A. Berku, vznikla jistě za jeho pobytu v Benátkách (1699—1703) dílem některého z italských sochařských virtuosů, kteří setrvali pod oslňujícím vlivem podobizen Berniniho. Protější busta, méně reprezentativní, zato však realističtější, představuje hraběnku Kinskou, a mohla tedy vzniknouti teprve o něco později, nejspíš do roku 1713. Při všech zřetelných shodách sochařského pojednání jde o práci jiné ruky. Zda to byl F. Binnert, který se tu natolik dovedl přizpůsobit italskému protějšku, zůstává otázkou.

II.

Hranol klášterního kostela sv. Vavřince v Jablonném s mocnou kupolí a dvěma průčelními věžemi tvoří dominantu celého města. Z těla

stavby vystupuje jen apsida, kupole a oblina eliptické chrámové před síně. Touto oblínou je dána půdorysná osnova hlavní *fasády*. Po stranách jsou připojeny dvě věže, které ji šířkově rozvádějí. Stěna průčelí je členěna kolmo a vodorovně systémem pilastrů a říms. Horizontální členění důrazně převažuje. Vysoký sokl s vysazeným trnožem probíhá v celé šíři stejně jako široké kladí a atika s řadou soch. Pilastry v patře mají bohaté korintské hlavice, nadlehčující drobným tvarem horní část fasády. Vertikální prvek se uplatňuje jen na obou postranních věžicích, kam vedle oken jsou vsazeny dva korintské polosloupky. Hmotné vylehčení obou věží je stupňováno kuželkovým zábradlím, které je vestaveno pod okna do průběžných attik. Horní části věží, přerůstající střechu před síně, nesou zdvojené helmice a jsou do jisté míry prostorově osamostatněny skosením rohů a úhlopříčně postavenými pilastry. Celé široce rozevřené průčelí nevyovídá ničeho o vnitřní prostorové organizaci. Je spíše zakryta než napověděna, hloubkový motiv zasunutého středního dílu jeho půdorysnou osnovu vlastně popírá. Také kupole předstupuje v přímém pohledu mezi věže, takže uniká prostorová následnost a celek se sjednocuje v siluetu v jediném plánu.

Sochy v nikách a na horní balustrádě přimykají se k zasvěcení a k řádové příslušnosti chrámu. Jsou to po stranách vchodu sv. Vavřince, patron kostela, a bl. Zdislava, v patře oba hlavní představitelé řádu kazatelského, sv. Dominik a sv. Tomáš Akvinský. Na balustrádě není plný počet soch, který byl plánován. Nelze dnes již určit, zda vůbec někdy byla řada světců úplná, či zda některá socha byla později snesena. Na rytině podle kresby Periniho vidíme ještě vedle dosud stávajících sv. Prokopa, Jana Křtitele, Vojtěcha a Jana Nepomuckého sochu sv. Václava a pravděpodobně sv. Josefa, který by tvořil protějšek sv. Jana Křtitele vedle Immaculaty uprostřed. Okolnost, že sochy nejsou rozestaveny pravidelně, podporuje předpoklad, že nynější stav je teprve způsoben nějakým násilným zásahem.

Do kostela se vchází buď hlavním vchodem, který se otvírá přímo do chrámového prostoru, nebo dvěma před síněmi pod nárožními věžemi. V levé je umístěna dřevěná skupina kalvarie z poč. 18. stol.

Uvnitř je ústřední prostor pod kupolí budován na čtvercovém půdorysu se skosenými rohy a vypouklými stranami, jimiž se napojuje k pod-

řazeným prostorám, přičleněným podle hlavních os. Jsou vesměs elipsového půdorysu. Velikostí si odpovídají prostor předsíňový a chórový a menší, stlačené elipsy obou ramen. Celek je vepsán do obdélníku, z něhož vystupuje na východě apsida a na západě předsíň. Kolem nosných pilířů kupole obíhá mimo ústřední prostor ochoz. Hmotnost těchto pilířů zmenšují výklenky, do nichž jsou vestaveny sloupy, nesoucí tribuny. Chórový a předsíňový prostor s vestavenou kruchtou je zaklenut křížově do hran, ramena po délce valenou klenbou s lunetami. Celek je podřízen hlavnímu prostoru, zaklenutému kupolí s tamburem na širokých pendentivech. Prostor kněžiště je zaklenut polovinou šestidílné klášterní klenby s lunetami, které prořezávají oválná okna. Postranní místnosti, přiřazené po stranách k presbyteriu (dnešní sakristie a kaple), jsou zaklenuty dvěma obdélníkovými poli, oddělenými pasem. Jsou spojeny s kněžištěm průchody, z nichž je přístup k točitým schodům, které vedou na patrové tribuny. Schodiště jsou umístěna v jádru pilířových podpěr. Obě místnosti jsou také spojeny s bočními prostorami chodbou, mající zvláštní vchody zvenčí (dveře do ambitu jsou dnes zazděny). Obdobná dispozice je i na západní straně, kde však jsou rohové místnosti, sloužící jako vestibuly postranních vchodů, zmenšeny jen na jedno klenební pole. Nad ochozem ve všech čtyřech rozích jsou v patře umístěny tribuny, otevřené do postranních ramen, na východní straně do presbyteria, na západní na kruchtě.

Okna jsou umístěna tak, aby prosvětliła chrámovou loď s oběma rameny. Chórová partie je bez samostatných světelných zdrojů, takže vytváří tlumený předstupěň k prudké světelnosti apsidy, prozářené světlem tří oválných oken, vysunutých nad attiku, která jak svým tvarem, tak umístěním svádějí paprsky soustřeďivě. Světlo plyne do apsidy také dvěma postranními okny, která v přímém osovém pohledu jsou téměř skryta za sdruženými pilastry. Hlavním motivem členění stěn i povrchu nosných pilířů jsou nárožní pilastry s palmetovým vlysem a ionskými hlavicemi. Na nich pak spočívá vysoký architráv s konsolovou římsou a širokou attikou. Obloukové pasy mezi jednotlivými prostorovými jednotkami jsou přizdobeny štukovými rozvilinami a rosetami. Sbíhají do konsol vysunutých z attiky se vzpínajícími se nárožními lupeny. Obdobně jsou členěny také klenební pasy apsidy.

V lunetových výsecích je bohatá štuková výplň rozvilinová, uzavírající kartuše se symboly Víry, Naděje a Lásky. Štukovým reliefem jsou také vyplněna nadpraží průchodů ochozu s velkou mušlí uprostřed a s andílky po stranách. Tyto i všechny ostatní vchody mají dekorativní kamenná ostění, kde se úseky hrubě opracované střídají s hladkou lištou. V nadpraží postranních vchodů do chóru, pod balkony oratoří jsou v eliptických výklencích umístěna pozoruhodná mramorová poprsí, z nichž jedno, italská práce z doby kol 1700, představuje hraběte F. A. Berku a druhé, protějšku přizpůsobené, z doby před 1713, hraběnkou R. Kin-skou. Podobné dva prázdné výklenky jsou pod kruchtou. Štuková výzdoba obklopuje také kartuše na klenebě postranních ramen. Na čtyřech pendentivech kupole jsou nové nástěnné malby z roku 1852, představující výjevy ze života bl. Zdislavy, jako stavebnice, uzdravující slepce, živící chudinu a obětující Ukřižovanému model kostela.

Kupole není postavena podle původního plánu. Podle rekonstrukce měla to být osmidílná klášterní klenba s klenebními pasy, sbíhajícími od okula lucerny do pilastrů, dělicích tambur na osm polí, prolomených okny.

Původní *zařízení* prodělalo mnoho změn. Tak hned hlavní oltář ze štuku je nový, pseudobarokní (podle návrhu V. Augsta z r. 1898) s novým obrazem sv. Vavřince, loučícího se před smrtí s římskými věřícími, od K. Krattnera.

Kazatelnu s bustou sv. Petra, s dvojicí andělů držících desky Desatera, s emblémy papežství a kohoutem na řečništi, dodal Jos. Neumann, řezbář v Jablonném r. 1789. Naproti kazatelně visí krucifix z Oberammergau z r. 1897. Poblíže kazatelny, před rokokovou replikou P. Marie Zbraslavské v dobovém rámci stojí mosazná a cínová hlavičkami andělíčků zdobená křtitelnice z r. 1764, přenesená sem z někdejšího farního kostela.

V postranních ramenech je umístěn na jižní epištolní straně Růžencový oltář z r. 1732, který hrabě Filip Gallas pořídil v Praze, vyzdobený výhradně řezbářsky. Uprostřed P. Marie podává růženec sv. Dominiku, po stranách stojí sv. Tomáš Akvinský a sv. Albert Veliký; v nástavci se vznáší postava Boha Otce s holubicí Ducha sv. mezi dvojicí andělů. Po stranách oltáře visí v klasicistních rámech obrazy sv. Fran-

tiška Ser. a sv. Aloise. Na protější severní straně stojí nový oltář Nejsvětějšího Srdce Páně z r. 1911 s barokovými sochami sv. Petra a Pavla.

Další čtyři oltáře stojí ve výklencích nosných pilířů.

V severozápadním výklenku je oltář P. Marie s ostatky bl. Zdislavy, uloženými v pseudorokokové zasklené skřínce na oltáři. Oltář a sochy bl. Jindřicha Susa a sv. Kateřiny Sienské pocházejí asi z let kolem 1770, prostý obraz sv. Terezie v nástavci teprve z r. 1853. Uprostřed stojí pozdně gotická socha Madony na půlměsíci (před r. 1510). V severovýchodním výklenku stojí oltář sv. Anny a Vincence, rokokový, ale s novými sochami sv. Anny (1886), Jana Křtitele a Antonína. V nástavci, držícím anděly, je obraz sv. Vincence Ferrerského (1764). Stejně i oltář sv. Kříže (jihovýchodní) je založením barokní z r. 1717. Barokové sochy v nástavci jsou dole doplněny novými (Pieta z r. 1881). Také na posledním (jihozápadním) oltáři v pilířové nice, sv. Josefa, nahradily moderní plastiky sv. Josefa (1885), Davida a Oběti Abrahamovy (1899) původní řezby, uložené dnes v klášterním museu. Kolem kostela visí obrazy křížové cesty z r. 1854 (J. Birnbaum). Nové jsou tři velké zpovědnice. Varhany z r. 1895 dodala pražská firma Schiffnerova; sochy andělů jsou barokové.

Před oltářem P. Marie s ostatky bl. Zdislavy je prolomen podélný otvor spojující kostel s hrobem bl. Zdislavy v podzemní kryptě. Otvor je zamřížován a opatřen kovovým zábradlím, zdobeným štítky se znaky a symboly. Daroval je roku 1732 opat želivského kláštera Daniel Schindler.

Zajímavé prostory tak zvaných *katakomb* pod kostelem opakují stavební osnovu horního kostela a vznikly tedy současně s ním. Různé jejich prostory sloužily jako pohřebiště konventu a okolní šlechty. Zde leží také rakev pana Fr. A. Berky. Krypta bl. Zdislavy je podélná a valeně sklenutá. Uprostřed stojí profilovaná tumba, na níž leží červeným sametem potažená a okovaná rakev. Na stěnách visí ikonograficky zajímavý cyklus 24 expresivních obrázků ze života bl. Zdislavy, na měděných destičkách z roku 1660 podle starších předloh. (O nich podrobněji na str. 23 a d.)

V *sakristii* visí nad skříňí obraz přijetí sv. Dominika mezi kanovníky, z cyklu lunetových obrazů z jeho života. Nad dveřmi do kostela jsou

umístěny malé lunetové obrazy Večeře Páně a Rozmnožení chlebů z první poloviny 18. století v rokokových rámech. Ve výklenku nad lavabem jest umístěn voskový relief papeže z dominikánského řádu Benedikta XIII. v bohatém rámci z doby kol 1740. V okenním výklenku visí proti sobě dva malé obrázky zvěstujícího anděla a P. Marie v bohatých rokokových rámech. Nad vchodem do ochozu visí obrázek umučení sv. Vavřince. Ve spojovací chodbě mezi sakristií a ramenem příčné lodi je umístěn velký obraz téhož námětu (řemeslná práce z doby před pol. 18. století), který snad pochází z původního hlavního oltáře.

V *klášterní oratoři* nad sakristií visí dva obrazy z poloviny 18. stol., Čtrnáct sv. Pomocníků a Kristus mezi svěťci.

Bezprostředně k průčelí kostela se přimyká *vstup do kláštera* zdobený v nadpraží dveří řádovým znakem. Ve štítu je umístěn erb Vrbnů. Tudy se vstupuje do čtvercového ambitu, který je se tří stran otevřen do rajské zahrádky arkádami na silných pilířích. Je zaklenut křížově do hran se slabě vytaženými hřebínky. Ve výklenku blízko vstupu je skupina Krista na Olivetské hoře s malovaným pozadím z konce 18. století, v rohu ambitu, v zazděném vchodu do kostela, lidová řezba Božího hrobu, nad ním sv. Maří Magdalena pod křížem ze druhé poloviny 18. věku. V protějším rohu stojí dřevěná skupina Kalvarie z téže doby. Vchod do rajské zahrádky má mříž archaické podoby z konce 17. stol. Z ambitu se vstupuje do refektáře s kuchyní, dnes rozděleného slabou stěnou, o třech křížových polích s medailony v temeni. V jednom z nich je malované poprsí bl. Zdislavy z r. 1729. Stavební rozvrh v patře je obdobný přízemí. Na jižní straně se k převýšené chodbě s horním osvětlením přiřazují klenuté cely, jejichž kamenná ostění dveří jsou zdobena kapkovými motivy. Nad vchody do cel visí čtyři velká plátna obrazů se starozákonními náměty z 18. století a několik dalších obrazů bez zvláštní umělecké hodnoty. Z dolní i horní chodby jižního traktu kláštera je přístup do sakristie v přízemí a do oratoře v patře ilusivně řešeným dřevěným schodištěm z roku 1718.

V *klášterním museu*, které je umístěno v traktu při kostele, jsou uloženy zbytky klášterní knihovny. Jsou tu obrazy bez velké umělecké ceny, mezi nimiž jedna luneta ze serie obrazů ze života sv. Dominika (narození), pozdní repliky P. Marie Karlovské, Salvátora Chrudim-

ského a Budějovické Madony (1687?) i historicky zajímavé malby obléhání Jablonného (1757) a požáru (11. V. 1788). Jsou zde dále dva zajímavé rokokové rámy (kolem 1760), dva rokokové relikviáře (kolem 1760–70), pozoruhodné plastiky krále Davida a Oběti Abrahamovy z oltáře sv. Josefa v kostele (zač. druhé pol. 18. stol.), cechovní krouhve, kované náhrobní rokokové kříže.

Blíže jižního nároží kostelního průčelí stojí kamenná socha sv. Vincence Ferrerského, anonymní práce z doby kol 1770.

*

V svém celku je tedy dominikánský klášter v Jablonném nadmíru zajímavým památkem barokového umění v našem pohraničí. Vznosná stavba kostela sv. Vavřince má už své významné místo ve vývojovém obraze veškeré barokové architektury střeoevropské a přece je dosud málo známa v širších kruzích české veřejnosti. Vábil-li tedy dřív do Jablonného proud poutníků toliko hrob bl. Zdislavy, přibude dnes snad i těch, kteří sem přijdou, aby se obdivovali uměleckému dílu, jež nad hrobem středověké blahoslavené vzniklo na rozhraní 17. a 18. století.

PRAMEN

Liber consiliorum conventus S. Laurentii Martyris... inceptus anno 1685... (latinský rukopis, jehož záznamy sahají až do roku 1763).

LITERATURA

O. Stefan: *Příspěvky k dějinám české barokové architektury, Památky archaeologické XXXV–1927, str. 482 a n., 522 a n., 543 a n.* – B. Grimschütz: *J. L. Hildebrands Kirchenbauten, Wiener Jahrbuch für Kunstgeschichte VI–1929, str. 205 a n.* – F. B. Vrátný O. P.: *Život bl. Zdislavy, Praha 1908.* – J. Sallmann: *Festschrift zum 200jähr. Jubiläum d. Dekanalkirche... in Gabel, Warnsdorf 1929.* – B. Přibil: *Soupis českosl. svátostek..., Numismatický časopis českosl. VII–1931, str. 27.* – *Katalog výstavy Pražské Baroko, Praha 1938, str. 46.* (V prvých dvou statích uvedena starší umělecko-historická a topografická literatura.)

J. Šámal: ZOBRAZOVÁNÍ BL. ZDISLAVY

Úcta bl. Zdislavy, pokud ji můžeme sledovati v zachovaných památkách, dala podnět k dílům výtvarného umění dosti pozdě. Zatím co literární prameny mluví o této blahoslavené ženě již na samém začátku 14. století – v kronice t. zv. Dalimila, který uvádí její úmrtí roku 1252, máme první zprávu o památce výtvarného umění až ze 17. stol. Na konci 16. věku obnovený kult Zdislavin dává podnět k četnějším literárním zpracováním životopisu světice. Obohacuje celou její legendu, zvláště o motiv jejího vstoupení do řádu sv. Dominika a její spolupráci s touto řeholí.

Pamětní kniha kláštera v Jablonném zmiňuje se k r. 1609 o 48 tabulkách, na kterých zobrazeny byly zázraky, kterými Bůh oslavoval svou služebnici Zdislavu za živa i po smrti. Jak se dovídáme z jiné zprávy pamětní knihy „Protocollum“, dal totiž okolo r. 1660 Jindřich Henkl, místní hejtman, který slíbil, že za své zachránění oslaví hrob blahoslavené Zdislavy, při opravě toho hrobu zároveň přenést i staré vyobrazení života a zázraků blahoslavené na nové měděné tabulky a to tím způsobem, že na každé této votivní tabulce, počtem 24, byla zobrazena zvláštní událost z jejího života a zároveň zázrak.

V kryptě klášterního kostela v Jablonném, kde odpočívalo tělo blahoslavené až do r. 1908, kdy byly vyzdviženy její ostatky po blahořečení r. 1907, visí vskutku 24 obrázků na plechu malovaných, které zobrazují výjevy z jejího života a zázraky, a to tak, že jako hlavní výjev je vždy zobrazen některý ze zázraků a v pozadí výjev z jejího života způsobem v baroku obvyklým. Tyto tabulky slohově odpovídají době okolo r. 1660 a nesou určité znaky použití starších předloh. Můžeme se důvodně domnívati, že jde o tabulky pořízené podle uvedené zprávy kolem r. 1660. Také barokové životopisy českých sv. patronů Václava i Vojtěcha – první z r. 1643, druhý 1648, oba tedy z doby ne daleko vzdálené od vzniku našich 24 obrázků, zobrazovaly podobným způsobem vždy zároveň dvojí výjev ze života zmíněných světců.

Na těchto tabulkách o rozměru 36×28 cm zobrazeny jsou tyto výjevy, jak je uvádějí popisy v aktech beatifikačního procesu vydaného v Římě r. 1907. (Napřed jest uveden hlavní výjev a za pomlčkou druhý, zobrazený v pozadí a líčící některou ctnost nebo událost ze života bl. Zdislavy.)

1. Nemocné dítě bylo uzdraveno – již sedmiletá Zdislava vyhledává samotu.
2. Chromá paní byla uzdravena – Zdislava jakýmsi sluhou přinucena vrátiti se do hradu.
3. Chromá kněžna byla uzdravena – dříve než se manžel vrátí, Zdislava se bičuje.
4. Chromý kněz byl uzdraven – Zdislava běře pokrm z kláštera podávaný jí členem řádu dominikánského.
5. Muž morem stížený byl uzdraven – Zdislava přede a tká sluhům Božím a chudým.
6. Nemocné dítě bylo uzdraveno – Zdislava učí svoji čeleď o utrpení Kristově.
7. Jiné nemocné dítě je uzdraveno – Zdislava ráda přijímá chudé a pomáhá almužnami.
8. Kněz uzdraven z nemoci očí – Zdislava chudým myje nohy a líbá rány.
9. Pomatený kněz byl uzdraven – Zdislava nosila žíněnou košili, dokud ji to nebylo manželem zakázáno.
10. Jakási žena byla uzdravena z těžké nemoci – Zdislava klečívá na oblázcích před Ukřižovaným.
11. Dívka od zimnice uzdravena – Zdislava při modlitbě přicházela do vytržení.
12. Jiná žena byla uzdravena z malomocenství – Zdislava modlívala se klečíc se zkříženými rukama.
13. Mrtvé dítě, doporučené bl. Zdislavě, ožilo – při modlitbě zářil obličej Zdislavin jako měsíc a průvodkyně to vidouc, byla jata zbožností.
14. Slepá dívka nabyla zraku – Zdislava ošetřovala zajatce a občerstvovala je pokrmem.
15. Jiná slepá paní nabyla zraku – Zdislava dávala si do lůžka kopřivy a trny.

16. Slepý muž nabyl zraku – Zdislava si přála, aby ji společnice bičovala trny.

17. Jiný nemocný muž byl uzdraven – za noci nosívala Zdislava kameny na stavbu kostela a konventu.

18. Nemocný kněz byl uzdraven – s radostí přijímala Zdislava otce dominikány, aby jí vypravovali o umučení Páně.

19. Zemřelá dívka ožila – Zdislava vstávala v noci od manžela k modlitbě.

20. Jakési nemocné dítě bylo uzdraveno – Zdislava vstoupila do řádu sv. Dominika (a přijala se svolením manželovým řádové roucho).

21. Člověk hadem uštknutý byl uzdraven – v kostele otců dominikánů v Jablonném dala si Zdislava zříditi hrobku a ji posvětit.

22. Zdislava se zjevuje četným nemocným (podle jiného textu manželovi) – umírá a je oplakávána manželem a sestrami.

23. Kdosi (jinde se mluví o rytíři) byl uzdraven po požití země z hrobu bl. Zdislavy – po její smrti manžel mnoho jí želí, převor jej utěšuje.

24. Stížený vředy uzdraven – zarmoucenému manželovi se Zdislava zjevila v červené říze, jejíž část dala mu pro útěchu.

Těchto 24 vyobrazení bylo později spojováno v obraze jediném. Takový obraz byl získán roku 1946 z Plzeňska do konventu pražského u sv. Jiljí. Dříve byl pravděpodobně ve františkánském klášteře v Dačicích, neboť o podobném obraze mluví i římská akta beatifikační. Zmíněné výjevy jsou obohaceny středním obrazem, na kterém klečí blahoslavená Zdislava v rouchu třetího řádu sv. Dominika bosa se zkříženými nohama a vzhlíží k P. Marii, která levicí k ní ukazuje. Proti ní stojí v nebesích Vzkříšený Kristus s křížem. Uprostřed nahoře holubice – Duch sv. s Bohem Otcem doplňují tento výjev. Tento střední obraz je zjednodušením obrazu na dřevě v kapličky u hradu Lemberku, kde Zdislava žila a svůj život dokonala. Prosby o pomoc chudým, kteří na tomto obraze klečí před blahoslavenou, jsou vyjádřeny latinskými nápisy: Monstra Te esse Matrem, . . . Filium, . . . Patrem (Ukaž, že jsi Matkou, Synem, Otcem). Pět výjevů ze života blahoslavené je spojeno na jiném obraze asi z konce 17. století, na plátně malovaném a chovaném na hradě Lemberku v komůrce, v níž podle tradice žila bl. Zdislava: bl. Zdislava v popředí poděluje žebráky

chleby, v otevřeném výhledu rozděluje jim peníze, v pozadí sedí u stolu s křížem, dále klečí u oltáře a dívá se oknem, jak řeholníci přijímají nemocné.

Čtyři ze zmíněných výjevů spojil pak do jednoho obrazu vedle sebe bratr řádu dominikánského Florian Neumeister (†1736). R. 1852 tyto čtyři výjevy byly také užity pro freskové obrazy bez umělecké ceny na čtyřech pendentivech kostela v Jablonném.

Blahoslavená Zdislava bývá nazývána též českou Alžbětou – obě byly podporovatelkami a vstoupily obě do III. řádu – sv. Alžběta do III. řádu sv. Františka Serafinského a blahoslavená Zdislava do III. řádu sv. Dominika. Poohlédneme-li se po zobrazeních sv. Alžběty Durynské u nás, uvidíme nápadnou shodu. Na Birckhartově rytině, vydané na zač. 18. stol. pražskými alžbětinkami jako t. zv. „pravá podoba“ sv. Alžběty, vidíme u nohou této světice, podobně jako na obrazech bl. Zdislavy – klečícího žebráka, kterému světice hází peníz do misky. Jen kniha s korunkami zaměněna byla u bl. Zdislavy za model kostela. Využit byl zde námět ze zmíněných 24 tabulek, kde blahoslavená dává almužnu k ní přicházejícím žebrákům a nemocným.

Výtvarnému umění byla dána příležitost vytvořit také samostatnou postavu blahoslavené Zdislavy. Nejstarší známé její zobrazení bez žebráka bylo zjištěno v levém rohu velkého obrazu zvaného „Štěpnice dominikánská“ z r. 1695, chovaného v chóru dominikánského kláštera v Olomouci. Blahoslavená je tam zpodobena v řeholním rouchu dominikánském a drží již v ruce model kostela. U ní stojí andílek se svítkem s nápisem: *Ecce auxiliatrix afflictorum, salus infirmorum, orbis miraculum venerabilis Mater Zdislava*. Podobný obraz jest i v olomouckém klášteře voršilek.

S modelem kostela v ruce vyraženo jest její poprsí a poprsí sv. Vavřínce, patrona kostela jablonského, na líci střední a malé pamětní medaile, které r. 1713 pořídila paní R. Kinská-Berková, když se chystalo vysvěcení kostela.

V dominikánském řeholním rouchu s modelem kostela v ruce ji zobrazil i sochař Frant. Binnert asi kolem r. 1711. Socha tato, umístěná v jednom z výklenků průčelí klášterního kostela v Jablonném, obohacena jest však už o zmíněný ikonografický motiv – blahoslavená drží

v pravici peníz, který hodlá vhoditi do klobouku žebráka klečícího u jejích nohou a prosebně k ní vzhlížejícího. Samotnou světici pojímá jako starší ženu. Naproti tomu rytci, kterým byl dán úkol zobraziti blahoslavenou Zdislavu, pojímají ji jako ženu mladistvou. Zachovávají zmíněné ikonografické znaky, kostel i udílení almužny. Dokonce model kostela, který blahoslavená drží na rytince Augustina Neureutera (v Praze byl činný již od r. 1704), jejíž jediný exemplář zatím byl objeven v archivu země České, převzal druhý rytec Birckhart na rytince titulního listu v jejím životopise, vydaném v Kolíně nad Rýnem r. 1725. Obě rytinky mají u nohou blahoslavené znak rodiny Berků, zdůrazňující její šlechtický původ.

Rytina Birckhartova má však ještě v pozadí nový barokní kostel jablonský, před nímž blahoslavená stojí. Jak vysvítá z latinského nápisu na této jemné rytince, je zde zobrazena jako pomocnice všech strádajících a nemocných: „*Non modo catholicus fidam hanc, sed et haeresis infans fert medicam en miseris non dare nescit opem!*“

Z augsburské dílny Götze a Klaubera vyšla před pol. 18. stol. třetí rytinka, umělecky nejhodnotnější, která bohatě rozvíjí celou scénu s žebráky. Prvého z nich mění v poutníka – Krista s ranami na ruce, nohou a prsou. Tomu podává blahoslavená peníz z pokladnice, kterou drží v levé ruce. U nohou má opět nový jablonský kostel. Matka s dítětem, přihlížející tomuto výjevu ozářenému paprsky, žebráci a andílkové, držící nad hlavou blahoslavené znak Berků, obohacují tuto rytinku, jmenující blahoslavenou jako „patronku všech chudáků“.

Ze soch sluší se zmíniti o soše z druhé poloviny 18. stol. u rybníka v Jablonném na silnici ke Cvikovu, ač nepřináší v pojetí žádného nového rysu. Starší podstavec se znakem Berků ukazuje, že patrně tato socha vystřídala nějakou starší.

Obnovená úcta k blahoslavené po jejím blahověšení, k němuž došlo v roce 1907, dala vzniknouti četným novým obrazům. Především jest připomenouti obraz, který byl v Římě malován ihned po beatifikaci Aristidem Diesem, zobrazující bl. Zdislavu, jak vychází z hradu a obdarovává chudé. Originál je na Lemberku, velká kopie v Olomouci. V reprodukcích byl obraz rozšířen do všech středisek dominikánského řádu. Z dalších se zmiňme především o Doubkové obrazu v dominikán-

ském kostele v Praze z r. 1932, který zachovává starý, nám známý obraz blahoslavené, udělující almužnu žebrákovi a v levici držící model barokového kostela jablonského. Na dalších obrazech, A. Thořové v kapli dominikánského kostela pražského, M. Vořechové (1940) i na kresbě arch. B. Štorma (1945) zůstává sice bl. Zdislava v řeholním rouchu dominikánském, ale žebrák již chybí. Měšec a košík s chleby určuje u Štorma, že jde o dobrodějku chudých. Vedle znaku Berků přibývá znak řádu sv. Dominika a u Vořechové i znak český. B. Kulhánek ji pak nakreslil, jak obdarovává chlebem děvčátko klečící u jejích nohou. Moravský malíř J. Köhler vyobrazil ji v „Českém nebi“ na na oltářním obraze v arcibiskupské kapli v Olomouci, Jan Obšil na „oltáři vděčnosti“ v ostravské kapli sester sv. Kříže. Jar. Holeček navrhl její obraz s kostelem jablonským pro okno „smírné kaple“ v Jerusalemě. V. Kubašta na pohlednici z r. 1946 zobrazuje ji jako kněžnu, podobně i Vořechová a Kulhánek zdobí hlavu blahoslavené korunkou.

M. Vořechové byl v r. 1940 svěřen úkol vyzdobit výjevy ze života bl. Zdislavy malou knížečku k devítidenní pobožnosti, sestavené Bělou Dlouhou. Využívá v celku výjevů barokního cyklu. Jednotlivé kresby – kromě titulního obrázku – zobrazují tyto výjevy:

1. Malá Zdislava se modlí v lesní samotě.
2. Sňatek Zdislavin s panem Havlem Markvarticem.
3. Zdislava vykládá dětem a služebným o utrpení Páně.
4. Bl. Česlav káže bl. Zdislavě o umučeném Kristu, zatím co doprovázející ho bratr podává jí řádový škapulíř.
5. V noci nosí kamení na stavbu chrámu.
6. Ve své komůrce koná skutky kající.
7. Navštěvuje vězně, kterým podává chléb.
8. Slouží nemocným.
9. Po smrti jest oplakávána.

V témže roce a v roce následujícím, bylo svěřeno Stanislavu Menšíkovi kromě samostatného vyobrazení blahoslavené, vymalovati výjevy z jejího života na dvou velkých obrazech pro kapli pražského kláštera a pro klášter plzeňský; Zdislava tu přijímá od dominikánů mariánský škapulíř a sedí uprostřed své rodiny jako vzor matky. Liší-li se Menšíkův obraz samotné světice svým gotisujícím pojetím, jak vychází z kláš-

terního kostela se sepjatýma rukama pohřížená v modlitbu (u nohou má znak Berků a dominikánský), pak vybočuje z dosavadního ikonografického pojetí i obraz Mír. Nového z r. 1939, kde Zdislava žehná našemu pohraničí a lidu, který sem k ní přichází. S jejím obrazem se setkáme i v jejím údajném rodišti, v Křížanově na Moravě na okně českých světců, v kapli v pražském klášteře u sv. Jiljí a v kapli dominikánek v Praze v Černé ulici. Ad. Heller namaloval její obraz v kostele v Březové u Uher. Brodu. Prof. C. Klouček ji zobrazil na kostele sv. Václava v Bohnicích u Prahy. Roku 1947 provedl její sochu pro děkanský kostel v Pelhřimově sochař Fr. Rada.

Třeba tedy nebylo zde výtvarnému umění dáno tolik podnětných příležitostí jako u jiných českých světců, přece jen zobrazování blahoslavené Zdislavy jest dosti bohaté, a to hlavně zásluhou barokního cyklu a vzrůstajícího kultu po blahorečení. Ve výjevech z jejího života nalézáme přitom mnoho reminiscencí na vyobrazení ze života sv. Alžběty Durynské, kterou známe u nás už z kreseb t. zv. knihy krumlovské „Liber depictus“. Sám barokní obraz blahoslavené byl jistě ovlivněn obrazem t. zv. „pravé podoby“ sv. Alžběty, který byl rozšířen v četných rytinkách, a to i z ruky téhož rytce, který je autorem rytinky bl. Zdislavy z roku 1725.

LITERATURA.

Schutz- und Gnadenvolles Heiligtum der löblichen Böhmischen Granitz-Stadt Jahbel, Wunderlich-Seeliger Lebens-Wandel . . . Zdislavae, Cöln, bey Wilhelm von Bergen, 1725. – Akta beatifikační bl. Zdislavy, Řím 1907. – F. B. Vrátný O. P.: Život bl. Zdislavy, Praha 1908. – Z. Kalista: Blahoslavená Zdislava, Olomouc 1941. – K. Šmrha: Blahoslavená Zdislava ve výtvarném umění, Růže dominikánská, roč. 1940; týž: Blahoslavená Zdislava, tamtéž. – J. Šámal: „Pravá podoba“ sv. Alžběty Durynské v klášteře pražských alžbětinek, Děstl růží, Praha 1939.

**L'ÉGLISE DOMINICAINE SAINT-LAURENT
A JABLONNÉ V PODJEŠTĚDÍ.**

Le couvent des Frères Prêcheurs à Jablonné a été fondé dans le domaine du Sire Havel Markvartic avant 1250. La légende raconte que Zdislava, son épouse, après une vie pleine de vertus et adonnée aux bonnes oeuvres, a trouvé dans l'église conventuelle son dernier lieu de repos. Les documents relatifs à son culte remontent au XIV^e siècle, mais Zdislava Berkovna a été élevée au rang de bienheureuse en 1907 seulement.

La forme de l'église et du couvent primitifs ne sont pas connues. Le couvent actuel date de la fin du XVII^e siècle. Sa construction s'étend de 1683 à 1699. C'est le comte François-Antoine Berka, haut magistrat impérial, qui fit commencer la construction de l'église. Exalter Zdislava Berkovna, sainte femme et ancêtre de sa famille, était pour lui d'un intérêt primordial, car en Bohême, il en était le dernier représentant. La magnifique église de Jablonné fut ainsi réalisée, église, dont parlent tous les ouvrages d'architecture baroque de l'Europe Centrale (fig. 1—8). Jean-Luc Hildebrandt (1666—1745), un des plus grands architectes de l'époque, fut choisi pour en dresser le plan (fig. 18). Il le donna dès 1699 et la maquette l'année suivante. Sous la direction de l'architecte Pierre Bianca de Litoměřice et du sculpteur Nicolas Kützinger de Mladá Boleslav, on commença tout de suite la construction et jusqu'en 1706, date de la mort du comte, les travaux furent menés fiévreusement. Après une interruption de quelques années, la comtesse Françoise-Rosalie Kinská, née Berková, fit terminer la construction: la coupole fut achevée en 1711, sous la direction de l'architecte Dominique Perini et du sculpteur David Praumon. La consécration de l'église n'eut lieu qu'en 1729 sous les successeurs de la comtesse Kinská. Encore plus tard on compléta la décoration intérieure alors inexistante (fig. 14). L'auteur des statues en pierre de la façade est le sculpteur François Binnert (fig. 12). Dans l'intérieur de l'église deux bustes de marbre, oeuvres remarquables du commencement du XVIII^e siècle: le comte Berka et la comtesse Kinská, attirent spécialement l'attention. Ils sont placés au dessus des portes du choeur (fig. 10—11). Sur l'autel de la Vierge, où se trouve également une châsse de bois avec les reliques de la bienheureuse Zdislava (fig. 6), on peut remarquer une statue de Notre-Dame en bois, exécutée sans doute avant 1510 (fig. 9). Sous l'église, il y a des soi-disants catacombes, dont l'origine remonte seulement à l'époque baroque. Les catacombes servaient de cimetière au couvent et à la noblesse des alentours. Une pièce spéciale, communiquant avec l'église par une ouverture ronde, et décorée par 24 tableaux peints sur cuivre, du XVII^e siècle, représentant les miracles de la bienheureuse Zdislava (fig. 16—17), sert de chapelle ardente de la bienheureuse. Le couvent, fermé par Joseph II, fut rendu, avec l'église, à l'ordre dominicain en 1945.

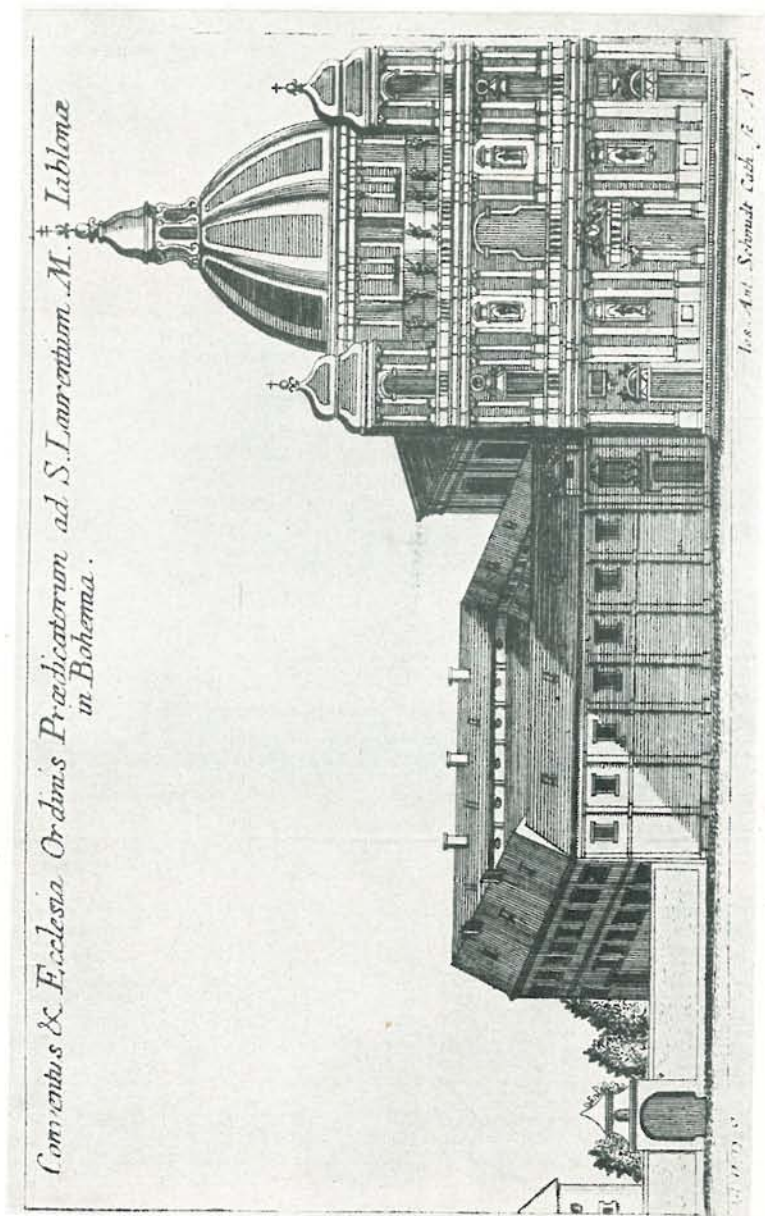
SEZNAM VYOBRAZENÍ

1. J. A. Schmidt: Dominikánský klášter s kostelem sv. Vavřince v Jablonném. Rytina z konce 18. stol.
2. D. Perini: Kresba průčelí klášterního kostela v Jablonném. 1713. Liechtensteinský archiv ve Vídni.
3. J. L. Hildebrandt-D. Perini: Průčelí klášterního kostela sv. Vavřince v Jablonném. 1699-1713.
4. Kostel sv. Vavřince v Jablonném. Pohled ke kněžišti.
5. Kostel sv. Vavřince v Jablonném. Pohled ke kruchtě.
6. Kostel sv. Vavřince v Jablonném. Pohled k oltáři P. Marie s ostatky bl. Zdislavy.
7. Kostel sv. Vavřince v Jablonném. Jihozápadní nároží.
8. Kostel sv. Vavřince v Jablonném. Pohled z klášterního ambitu.
9. Pozdně gotická socha Madony v klášt. kostele v Jablonném. Dřevo. Do r. 1510.
10. Neznámý italský sochař: Poprsí hraběte F. A. Berky v klášt. kostele v Jablonném. Mramor. Kol. r. 1700.
11. Fr. Binnert(?): Poprsí hraběnky R. Kinské-Berkové v klášt. kostele v Jablonném. Mramor. Do r. 1713.
12. Fr. Binnert: Socha bl. Zdislavy na průčelí klášt. kostela v Jablonném. Pískovec. Do r. 1711.
13. Socha bl. Jindřicha Suso na olt. P. Marie tamtéž. Dřevo. Kol. r. 1770.
14. Růžencový oltář v klášterním kostele sv. Vavřince v Jablonném. 1732.
15. D. Warou: Pamětní medaile k vysvěcení kostela sv. Vavřince v Jablonném. Stříbro. 1713.
- 16., 17. Dva výjevy z cyklu o bl. Zdislavě. Olejomalby na mědi z r. 1660 podle starší předlohy.
18. J. L. Hildebrandt: Púdorys kostela sv. Vavřince v Jablonném. 1699.

Autoři i vydavatelé děkují Stát. památkovému úřadu v Praze za zapůjčení fot. snímku k obr. 3., Ústavu pro dějiny umění university Karlovy za pořízení snímků k obr. 4.-8., 12.-14., ak. malíři P. Tučnému za snímek k obr. 9.-11., numismat. oddělení Nár. musea za dodání snímku k obr. 15., a ředitelství Nár. galerie v Praze za snímky k obr. 16. a 17.

Úvod	5
I. Stavební dějiny kláštera a kostela	6
II. Průvodce	16
Zobrazování bl. Zdislavy	23
L'église dominicaine Saint-Laurent à Jablonné. Résumé.	30
Seznam vyobrazení	31

Oldřich J. Blažiček-Pavel J. M. Preiss:
DOMINIKÁNSKÝ KOSTEL SV. VAVŘINCE V JABLONNÉM.
 Ikonografickou stať o ZOBRAZOVÁNÍ BL. ZDISLAVY napsal Jindřich Šámal. Obálku
 navrhl Petr Tučný. Vydala edice Krystal v Olomouci roku 1948. Vytiskla a štočky zhotovila
 Česká grafická Unie a. s. v Praze. Cena Kčs 30,-



1. J. A. Schmidt: Dominikánský klášter s kostelem sv. Vavřince v Jablonném. Rytina z konce 18. stol.



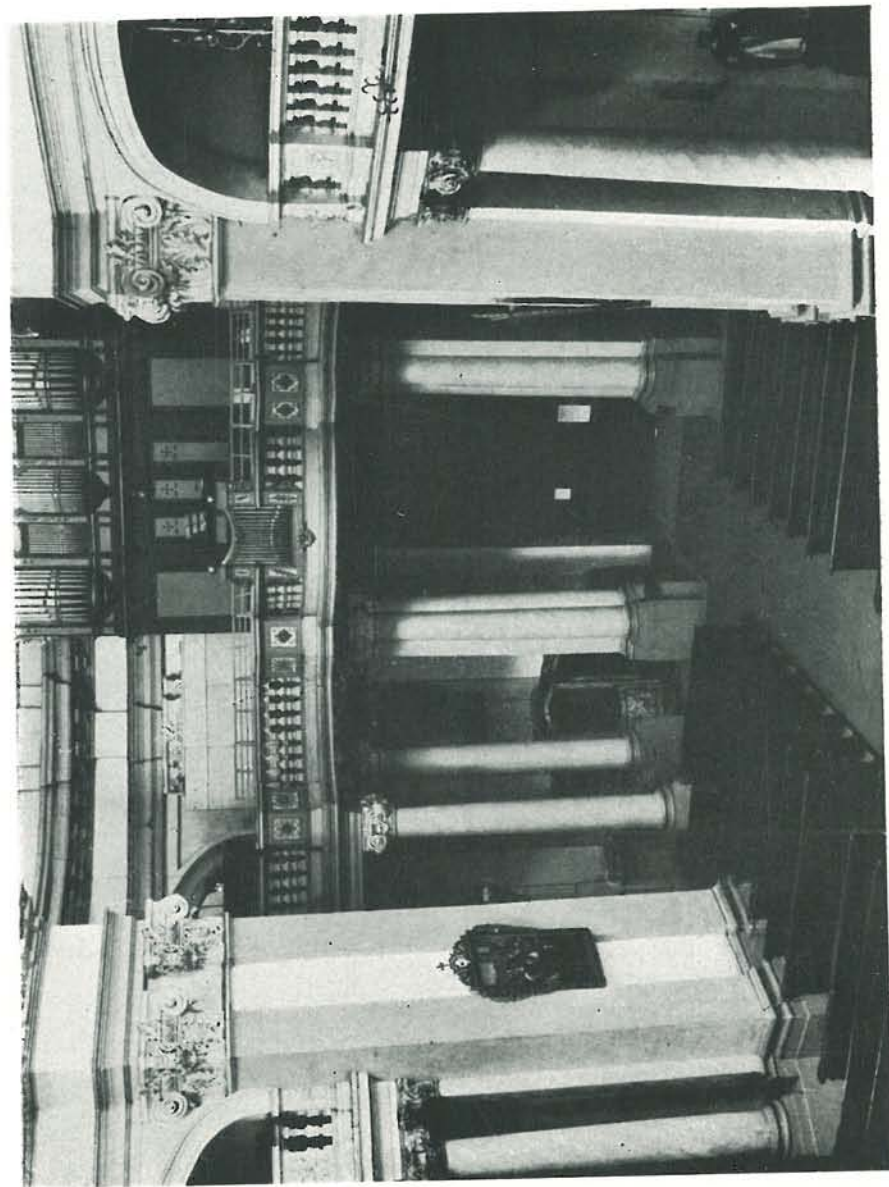
2. D. Perini: Kresba průčelí klášterního kostela v Jablonném. 1713. Liechtensteinský archiv ve Vídni.



3. J. L. Hildenbrandt-D. Perini: Průčelí klášterního kostela sv. Vavřince v Jablonném. 1699 až 1713.



4. Kostel sv. Vavřince v Jablonném. Pohled ke kněžišti.



5. Kostel sv. Vavřince v Jablonném. Pohled ke kruchtě.



6. Kostel sv. Vavřince v Jablonném. Pohled k oltáři P. Marie s ostatky bl. Zdislavy.



7. Kostel sv. Vavřince v Jablonném. Jihozápadní nároží.



8. Kostel sv. Vavřince v Jablonném. Pohled z klášterního ambitu.



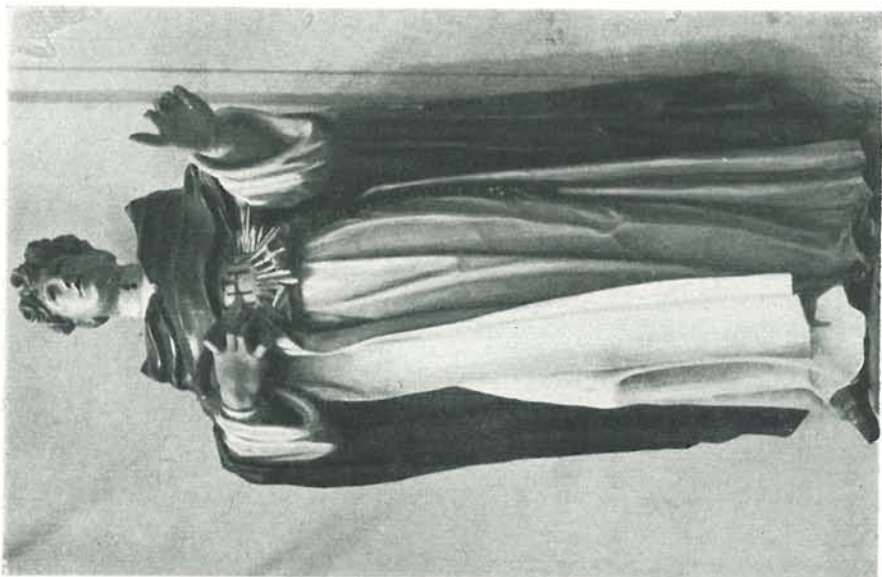
9. Pozdně gotická socha Madony v klášť. kostele v Jablonném. Dřevo. Do r. 1510.



10. Neznámý italský sochař: Poprsí hraběte F. A. Berky v klášt. kostele v Jablonném. Mramor.
Kol. r. 1700.



11. Fr. Binnert(?): Poprsí hraběnky R. Kinské-Berkové v klášt. kostele v Jablonném. Mramor.
Do r. 1713.



12. Fr. Binnert: Socha bl. Zdislavy na průčelí kláš. kostela v Jablonném. Pískovec. Do r. 1711.
13. Socha bl. Jindřicha Suso na olt. P. Marie tamtéž. Dřevo. Kol. r. 1770.



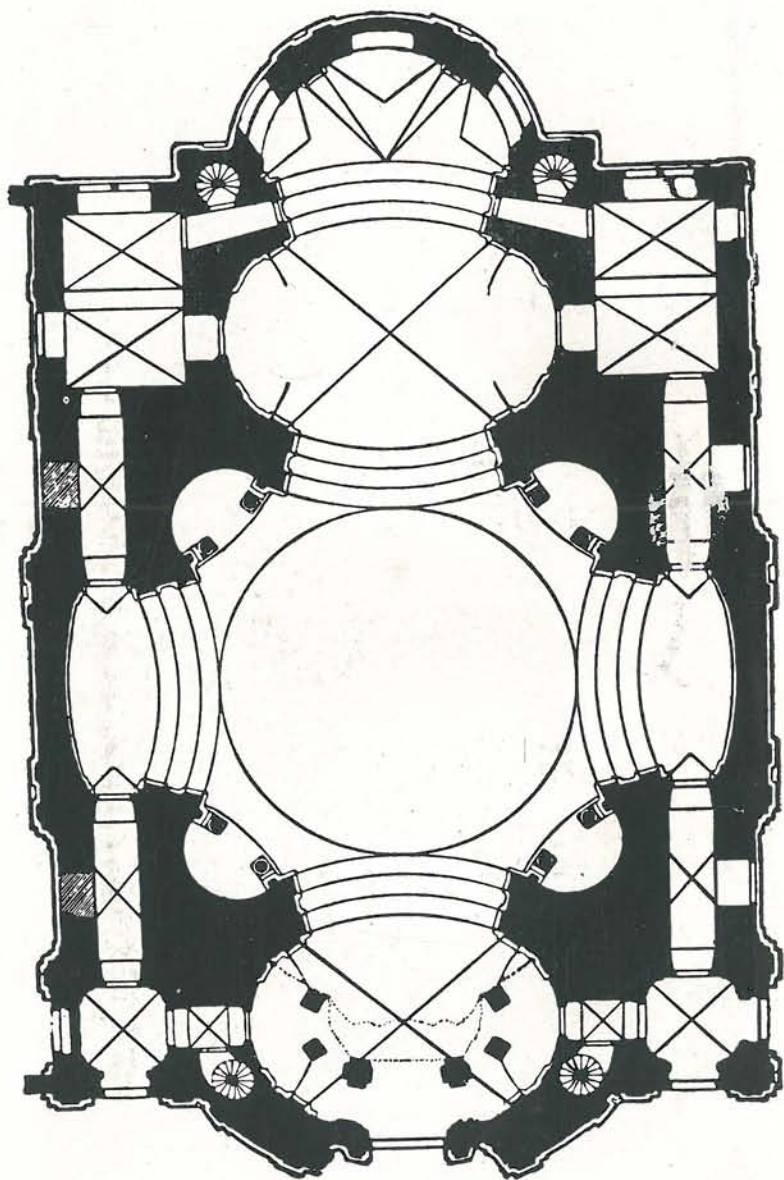
14. Růžencový oltář v klášterním kostele sv. Vavřince v Jablonném. 1732.



15. D. Warou: Pamětní medaile k vysvěcení kostela sv. Vavřince v Jablonném. Stříbro. 1713-



16., 17. Dva výjevy z cyklu o bl. Zdislavě. Olejomalby na mědi z r. 1660 podle starší předlohy.



18. J. L. Hildebrandt: Půdorys kostela sv. Vavřince v Jabloném. 1699.