

# Svatováclavský sborník na památku 1000. výročí smrti knížete Václava svatého, I. díl/O zbroji sv. Václava

< Svatováclavský sborník na památku 1000. výročí smrti knížete Václava svatého, I. díl

## **Svatováclavský sborník na památku 1000. výročí smrti knížete Václava svatého, I. díl**

*Josef Schráníl*

◀ Hrob svatého Václava

**O zbroji sv. Václava**

Korunovační meč, zvaný  
svatováclavský ▶



louhá staletí byly v pokladě chrámu svatovítského opatrovány tři vzácné kusy středověké výzbroje, které tradice připisovala sv. Václavu. Je to konická přilba s nánoskem a kroužkové brnění, sestávající z košile a krátkého pláštíku s límcem. Nejstarší historická zpráva o těchto relikviích je zachována v listině biskupa Jana z Dražic z r. 1333, v níž se ukládá Heřmanovi kožišníku

a jeho potomkům, aby udržovali v čistotě »arma beati Wencezlai: pilleum videlicet ferreum, loricam ...«<sup>[1]</sup> Tyto památky poutaly a poutají svojí jedinečností pozornost odborníků, kteří se pokoušeli je přesně časově zařadit a určit kulturní oblast, ve které vznikly. Nejnověji podal důkladnou analýzu i podrobný historický vývoj typologických řad časně středověké výzbroje Dr. Ant. Matějček a v jeho práci nalezneme také podrobnou literaturu až do r. 1916. Jeho pozorování, která bezpečně včlenila svatováclavskou zbroj do doby, do které ji klade tradice, pokusíme se doplnit v několika dalších bodech, zejména po stránce archeologické.<sup>[2]</sup>

**Přilba.** Je vykována z jednoho kusu železa ve tvar nízkého kužele, jehož základna tvoří nepravidelný ovál 24·4 cm : 20·9 cm vnitřní světlosti. Obvod měří 70 cm. Nejlépe je zachována přední strana, kde přilbice od tupého vrcholu směrem k nánosku je hřebenovitě vyklenuta. Vrchol a místa vzadu a po levé straně jsou silně poškozena. Výška přilby bez nánosku jest 17·3 cm. Obvod otvoru přilby je na několika místech prasklý, zejména tam, kde nestejně vytepaná stěna byla slabší. Obvod přilby ztužen byl vzadu a po stranách úzkým, na zevní stranu mírně vyklenutým železným páskem, upevněným drobnými železnými nýtky s polokulovitými hlavicemi. Pásek jest svisle jemně šrafován a po celém povrchu vyplněn stříbrem tausovaným ornamentem uzlinovým. Na pravé straně přilby nalezeny byly stopy zelené a červené emailové náplně. Přední část přilbice opatřena je křížovým nánoskem výšky 14·7 cm, šířky 18·5 cm, který je při vrcholu vertikálního břevna a na obou koncích rozpatých ramen upevněn velkými železnými nýtky. Příční břevno je při horním okraji lalokovitě vykrajováno. Spodní část vertikálního břevna je rozšířena ve vlastní nánosku délky 6·3 cm, šířky 3·3 cm a vybíhá uprostřed v krátký trn. Celý nánosku zdoben byl stříbrem tausovaným obrazem ukřižovaného Krista a uzlinovými ornamenty. Pod nýtem horní části svislého břevna zjištěny byly výplně kresby zeleným emailem<sup>[3]</sup> (Tab. XIII.)

Uvnitř přilby, po levé straně v týlu, je přilba vyspravena nepravidelně vykováním pruhem železa v rozměrech 16×3·8 cm, jímž byla stažena puklina na obvodu. Železný pruh je upevněn čtyřmi do plocha roztepanými nýtky, jež jsou provedeny touž technikou, jako nýtky přichycující obvodový pásek.

Obvodový proužek se nezachoval celý. Při pravé straně v týlu chybí ho dobrá čtvrtina a zbytek jeho, udržovaný k přilbě jenom velkým nýtem nánosku, zachycen byl pruhem stříbrného plechu, přinýtovaného na vnitřní straně obvodu přilby. Proužek vystřižen je na okraji ve tři zoubky, které zachycují obvodový pásek, aby s okraje neklesal. Zřejmě se tu jedná o úpravu pozdější, jejímž účelem bylo jenom zajistiti relikvii. Technika i ledabylé provedení se nápadně liší od staré správký na protilehlé straně okraje. (Ěb. XIV.)

Údaje o textu	
Titulek:	O zbroji sv. Václava
Autor:	<u>Josef Schráníl</u>
Zdroj:	Svatováclavský sborník na památku 1000. výročí smrti knížete Václava svatého. Díl I – Kníže Václav svatý a jeho doba.
Vydáno:	Praha : Národní výbor na oslavu svatováclavského tisíciletí, 1934
Licence:	PD old 70
Dílo ve Wikipedii: <u>Svatý Václav</u>	



XIII.

Přilba svatováclavská. Pohled s předu a s levé strany

V inventářích pokladu svatováclavského bývá přilba uváděna už od r. 1354 v seznamu zbraní jako »Galea ferrea sancti Wenceslai« anebo »cassis ferrea beati Wenceslai«.[4] V seznamu věcí, které byly r. 1420 odvezeny na Karlštejn, není výslovně jmenována a byla asi zahrnuta pod č. 38, kde se uvádí: »Alia B. Wenceslai cum lancea et rđiquiis«.[5]

Síla tradice, která připisovala tuto přilbu světcí-knížeti Václavu, nebyla zeslabena ani kritickými rozbory této památky které shodně kladou ji do X. věku. Dr. Fr. Bock, Dr. J. L. Píč, Dr. A. Podlaha,[red 1] Ed. Šittler, Dr. A. Matějček i L. Niederle shodují se v tom, že je to jedinečná památka doby, kam ji klade tradice[6]

Při archeologickém hodnocení této památky narážíme na značné obtíže, neboť není dostatek srovnávacího materiálu. Proti staršímu úseku středověku, době stěhování národů, objevuje se přilba období karolínského anebo pokarolínského jenom jako vzácná výjimka. Vůbec jsou nálezy zbraní v hrobech velkou vzácností všude tam, kde křesťanství během VII. a VIII. stol. zapustilo pevně kořeny zejména na půdě bývalých provincií římských. Vdobě, kdy na evropském severu byli ještě kladeni bojovníci pod rozsáhlé mohyly v plné zbroji a nádheře, mizí na území říše franké honosné pohřbívání a zejména nebyly více dávány bojovníkům do hrobu zbraně a výzbroj. Přispěla k tomu zejména nařízení Karla Velikého, který stanovil, aby cenné kusy výzbroje byly zachovány dědicům. Tak jsme odkázáni v období VIII. až X. stol. na ojedinělé nálezy, zmínky literární a vyobrazení soudobých miniatur

Přilba, které se užívalo všeobecně v době stěhování národů i později nejen u Germánů, ale i u národů východních (na př. Bulharů), byla lehká přilba pásková konického tvaru. Původ její kladou badatelé do Orientu, odkud velmi záhy pronikla do Evropy a u barbarských národů zaujala místo vedle polokulovité přilby římské. U Germánů v době provinciálně římské bylo přilby velmi málo užíváno, zejména přilby kovové. Snad bývala nahražována přilbou z lehčího materiálu.[7]

Teprve na konci doby stěhování národů rozšířila se všeobecně konická přilba pásková, jež se udržela vedle jiných pozdějších tvarů až do XIII. stol., jak ukazuje nástěnná malba z Painted chambre ve Westminsteru.[8] Známa plastika na zlatém džbánku z Nagy-Szent-Miklós, vyobrazující jezdce v kroužkovém brnění a páskové přilbě, bývá různě datována. B. D. Filov ve své nejnovější práci považuje ji za starobulharskou a klade ji do IX. věku[9]

Vedle přihrocené konické přilby páskové objevuje se už v době římské a později v období stěhování národů polokulovitá přilba, složená ze dvou polovin spojených v principu týmž způsobem jako u přilb páskových. Tento typ s mírně vyznačeným hřebenem známe z nálezů u Pfersee u Augsburgu. Jak ukázal Lindenschmit, byla kovářská technika tehdy ještě nedokonalá, že nedočíhala z jednoho kusu železa příslušné hloubky dutiny. Pravděpodobně byly obě hemisféry vybijeny na prohloubené kamenné formě. Hrubá práce kovářská byla v tomto případě maskována tak, že přilba vyla potažena stříbrným plechem.[10] Mladší je přilba nalezená ve Sv. Vidu (Sveti Vid v Dalmacii u Metkovičů). Je vykována z dvou polovina a spojena jednoduchým páskem bez vyznačení hřebene.[11] To jsou dva typy, jejichž vývoj můžeme sledovat i dále v obdobích následujících. Polokulovitý typ přilby stejného konstruktivního principu byl zjištěn v normanských (švédských) hrobech ve Vendelu (Örbyhus v severním Upplandu). Tyto polokulovité přilby, z nichž některé byly opatřeny ochrannou maskou pro obličej, jsou důležitým pojítkem mezi staršími přilbami a typy ležícími právě v časovém úseku mezi VIII.—X. stol. Na přilbách z Vendelu vidíme především, že předlohou k nim byly římské přilby s maskami a že násoska, který ve tvaru velmi zjednodušeném nacházíme na typech mladších, není nic jiného, než zbytek masky pro krytí nosu. (Obr. 1.) Pro vysvětlení tvaru násosku svatováclavské přilby mají nálezy z Vendelu význam mimořádný. Vykrajovaná příčná břevna násosku jsou totiž pouhou stylisací masivně vypracovaného obočí masek vendelských, které je organicky přičleněno k násosku na spodu vybíhajícím v hrot. I šikmé šrafování anebo žlábkování, naznačující vlas obočí, je zachyceno plastičtější laločnatými výkroji.[12]

Obraťme nyní pozornost k mladším typům přilb, než je přilba svatováclavská. Velké výpravy severovýchodních Vikingů mezi IX. až XI. stoletím do západní i východní Evropy vedly také k zdokonalení válečné výzbroje. Pro století XI. a XII. stává se typickou konická, vlastně homolovitá přilba normanská, známá z četných vyobrazení v miniaturách, na kobercích z Bayeux i z nálezů.[13] Přilba vysokého, homolovitého tvaru, v přední i zadní části hřebenovitě lomeného, mívala dlouhý násoska. Otvory na obvodu přilby jsou spíše stopy nýtů, kterými byl upevněn ztužující obvodový pásek, než stopy nějakého koženého vyložení.

Vytkli jsme dva mezní body, mezi které je možno typologicky vsunouti přilbu svatováclavskou. S jedné strany jsou to germánské přilby páskové, sestavené z několika částí nýtů spojených, na druhé straně v mladší skupině se objevuje konická přilba normanská s násoskou, vykutá z jednoho kusu.



XIV.  
Přilba svatováclavská. Pohled s pravé strany a vnitřek přilby v němž jsou znatelná vyspravená místa.



Obr. 1. Přilba z Vendelu ve Švédsku. (Podle H. Stolpeho a T. J. Arneho.)

Svatováclavskou přilbu považoval bych za smíšený typ, který se vyvinul z polokulovité dvojdielné přilby a hřebenovitým nalomení přizpůsoben byl hrotitému typu přilby páskové. Tvarem i poměrem jednotlivých rozměrů se liší nápadně od vysokých přilbic normanských a je bližší polokulaté formě, jakou známe ze SvVidu a z Vendelu.

Tvarový rozbor zařazuje nám tuto památku do období mezi VII. až XI. stol. To je ovšem určení nedostatečné a pro přesnější datování bude nám dobrou oporou umělecká výzdoba na obvodovém pásku a hlavně zobrazení Ukřižovaného na nánosku.

Postava Kristova, rozpjatá na kříži vytvořeném čtyřmi rameny nánosku, provedena je metodou tausovací. Na místa šikmým mřížkováním zdrsňelá vbit je stříbrný tenký plech. Nahé rozpjaté ruce s palci mírně prohnutými jako by byly v zápěstí připoutány k břevnu. Hlava odpadáním folie téměř zmizela a na železe nánosku zůstaly jen matné obrysy. Táhlý trup klikatkami vyplněný oblečen je v suknicí s mírně vyznačenými záhyby na prsou. V bocích je obrys zesílen a spodní část suknicice je pokryta trojúhelníkovitou výplní. Nohy, znatelné podle obrysů, byly poněkud od sebe roztaženy. Laločnaté výkrojky jsou rovněž vyplněny stříbrnou folií a na koncích příčného břevna, těsně za rukama Ukřižovaného, jsou umístěny pletencové, uzavřené útvary. Z barevné emailové náplně zachovaly se jen nepatrné zbytky, takže nemůžeme s naprostou jistotou říci, jak velké plochy byly barevně vykryty. Nápadné je, že i na místech, kde čistě z dekorativních důvodů nemohl být stříbrný podklad, je plocha zdrsňelá jakoby pro zachycení nějaké hmoty (Tab. XV.)

Dr. Fr. Bock, G. List i Dr. A. Matějček správně vystihli, že pojetí Krista na přilbě svatováclavské nelze vysvětliti jen z jediného pramene. Matějček výslovně zdůraznil, že »jistě zvláštnosti ve vedení linií mluví pro domněnku, že ne tak irský, jako skandinávský styl předurčoval formu«.[14] Uzlový ornament na ztužovacím pásku nezdá se mu býti bezpečným vodítkem. Leč i přes tuto skepsi k ornamentálnímu útvaru, který projevoval tak dlouhodobý vývoj, bych poznamenal, že se dají zachytiti určité individuální znaky. Je to především typický náběh k hranatému tvaru uzlin, který nacházíme v miniaturách IX. a X. stol. v Irsku a všude tam, kde miniatury nesou stopy irského vlivu.[15] Aplikace emailu rovněž nepřekvapuje. Bylo ho užíváno k bohaté výzdobě ve Švédsku už v VII. stol. po Kr., jak svědčí nález koňské ohlávky ze zlaceného bronzu s velkými náplněmi rudým emailem.[16]

Postava Kristova svým klidným, téměř geometricky tvrdým pojetím značně se odlišuje od pohyblivých a záhyby roucha překypujících zobrazení v irských miniaturách. Jenom na rouchu Kristově pozorujeme vzdálené ohlasy tohoto pojetí a sice u ramen a u boků, kde rozšíření suknicice upomíná na zbytnělou draperii roucha.[17] Více analogií nalézáme na drobných stříbrných křížcích vikingského období z Gotlandu a Björkjö nejen ve ztmulosti výrazu, ale také v drobném detailu. Na křížku z Gotlandu má Kristus ruce v zápěstí také převázány.[18] (Obr. 2.) Realističtější pojetí postavy Kristovy nachází se na náhrobní stéle dánského krále Gorma u Jellinge[19]

Svatováclavská přilba vznikla tedy pod vlivem předloh normanských, jak dotvrzuje zejména charakteristická nánosek, který nápodobí obočí přilb vendelských. Základ její je v dvojdielné helmici hřebenovité a doba vzniku nízkého homolovitého typu spadá pravděpodobně mezi VIII. a IX. stol. Postava Ukřižovaného nese sice stopy předloh irských, ale již zcela individuální pojetí, projevující přímý vliv výtvarného cítění nordického. Z českých nálezů můžeme pro srovnání uvést ještě dvě železné přilbice z Hradska u Mělníka, hrubou to domácí kovářskou práci. Otvary po nýtech na obvodu sloužily spíše k upevnění železného pásku, než k zachycení měkké podložky[20]

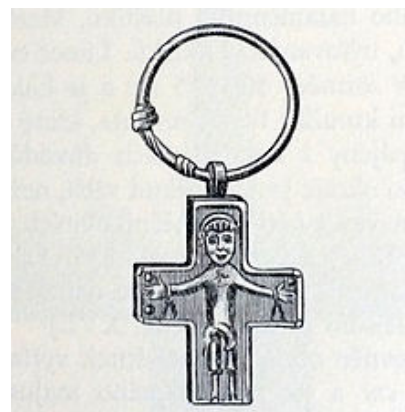
Nyní ještě se klade otázka, zda přilba připisovaná sv. Václavu vznikla v jeho době, t. j. na počátku X. věku anebo je to kus poněkud starší, kterého se Václavovi dostalo rodovým dědictvím. Spíše bych se klonil k druhému názoru, a sice z toho důvodu, že přilba — soudě podle techniky nýtů — byla už v době sv. Václava spravována. Názor tento, který po prvé hypoteticky pronesli Dr. A. Podlaha a E. Šittler,[21] vidím potvrzený archeologicky, poněvadž není pravděpodobno, že by kníže koupil, anebo dostal darem kus zbroje už spravovaný a užíváním porušený. Stejně je těžko si představit, že by někdo z příbuzných byl po smrti Václavově ještě přilbu nosil, když víme, jak relikvie tohoto světce již krátce po jeho smrti byly hledány

Na základě stylového rozboru i těchto úvah možno položit vznik svatováclavské přilby do druhé poloviny IX. stol., kdy vznikla v některé z normanských dílen a přes evropský západ dostala se do knížecího majetku.

**B r n ě n í.** Brnění svatováclavské, které je rovněž uloženo v pokladu svatovítského chrámu, sestává ze dvou oddělených částí: košile a krátkého, náramenního pláštíku s nízkým límcem.

Košile, tvořící vlastní brnění, jest 109 cm dlouhá a opatřena rukávy délky 50 cm, které jsou nahoře při ramenech užší, takže těsněji přiléhaly na paži a dole při koncích jsou mírně rozšířeny. Vpředu u hradla je rozparek v délce 28 cm. Přesný rozměr košile při krku není možno dnes stanovit, protože pletivo je v těchto místech a hlavně na pravém rameni rozrušeno a potrháno a celé kusy tu chybějí. Objem košile je 120 cm. Vzadu na spodní straně brnění je druhý rozparek, který umožňoval jezdcí pohodlnější dosednutí v sedle. Váha celého kusu zbroje jest dosti značná: 10 kg.[22] Brnění sestaveno z železných litých kroužků Ø 6 mm, jejichž konce jsou rozšířeny a spojeny nýtkem, který nepatrně vyčnívá nad povrch. Všecky kroužky jsou nýty sbíjeny

Pláštík, kterým chránil bojovník krk a ramena, sestává jednak z nízkého límce a vlastního náramenního pláštíku, které jsou jako brnění sestaveny z železných, nýtovaných kroužků. Límec tvoří úzký, obdélníkový pruh pletiva v rozměru 50×7·5 cm a je kolem dokola obvodu vrouben třemi řadami kroužků litých ze zlata, které jsou spojovány železnými nýtky a zapájeny z dekorativních důvodů zlatem. Kroužky vedené



Obr. 2. Stříbrný závěsný křížek nalezený na Gotlandu.

kolem horního okraje jsou poněkud větší, než kroužky ostatního pletiva. Pláštík je sestaven z pěti lichoběžníkovitých a jedné trojúhelníkovité části a maximální jeho obvod měří 126 cm, váha je 1 kg. Zapínal se na pravém rameni. Původní zápona nahrazena je prostým mosazným háčkem pozdějšího původu. (Tab. XVI.)

Na pláštíku je upevněn obdélníkový štítek vyřiznutý z pergamenu v rozměru 10×5 · 8 cm a na něm napsáno majuskulí XVII. stol.: LORICA & COLARE SS. WENCESLAI DVCIS & MARTYRIS. N 14. (Tab. XVII.)

K zápisům inventářů pokladu svatovítského, kde brnění toto je zvané »Lorica beati Wenceslai« není třeba se vracení, neboť tato část odění měla stejné osudy, jako přilba svatováclavská, s níž byla nerozlučně spojena.

Staří autoři, zabývající se studiem zbraní a výzbroje, se domnívali, že kroužkové brnění bylo do Evropy přineseno teprve křižáky po návratu z Jerusalema a přiznávali tedy nepřímo jeho východní původ. A. Demmin ukazuje, že toto mínění nebylo zcela správné a cituje proti tomuto tvrzení byzantské prameny, jež hovoří o tom, že už byzantská princezna Anna Komnenovna znala kroužkové brnění »jako zbroj rytířů přicházejících ze severu«.[23] Díky archeologickým nálezům nejen na půdě klasické římské, ale zejména na území ostatní Evropy, ležící mimo rámeček římského limitu, můžeme jasněji prohlédnout a stanovit genesi tohoto zvláštního typu výzbroje, možno říci universálního rázu. Sloužil bojovníku starověkého Orientu stejně jako římskému legionáři v západoevropských provinciích při Rýně, germánskému bojovníku ve Skandinávii a bulharskému jezdcí v IX. stol. Kroužkové brnění stalo se v X. a XI. stol. typickou zbrojí normanských bojovníků i východních národů na půdě dnešního Ruska a udrželo se — možno říci — po celý starší středověk jako charakteristická součást výzbroje jezdeckého bojovníka.

Kroužkový anebo řetízkový pancíř byl podle Varra považována za galský vynález.[24] Leč nálezy z okruhu laténské kultury nám nepodávají nejmenších dokladů, že vy kroužkové brnění bylo u Gallů známo. Nejstarší stopy výzbroje touto technikou pracované vedou nás do Orientu. Odtud seznámili se s ní Řekové a bývá uváděna v pramenech pod názvem  $\theta\omega\rho\alpha\zeta\ \acute{\alpha}\lambda\nu\sigma\iota\delta\omega\tau\omicron\varsigma$ [25] Kroužkový pancíř nosil se buď pod koženým kabátcem, anebo na něm, jak ukazují četné reliéfy kide část pletiva při ramenou zpod kabátu vyčnívá.

U Římanů brnění bylo sestaveno z drobných kroužků, a to litých a nýtovaných, takže vzniklo husté pletivo. Na rozdíl od legionářského brnění římského, můžeme uvést řadu nálezů

z území obývaného Germány, kde kroužkové brnění, technickým provedením od římského rozdílné, vyskytuje se tu a tam již od I. stol. po Kr. Tak byly nalezeny zbytky kroužkového brnění v žárovém hrobě u Öremölla na jižním pobřeží Skåne ve Švédsku, které možno datovati do I. stol. po Kr. Brnění skládalo se z kroužků nýtovaných a vybíjených. To je typická technika oreintální, od římské rozdílná a charakteristická pro starší brnění germánská.[26] O něco mladší, z doby asi kol r. 300 po Kr., jsou zbytky brnění z Torsberger Mooru, sestavené z kroužků vybíjených a nýtovaných, anebo pouze nýtovaných. U jednoho fragmentu jsou kroužky nýtovány po vzoru orientálním bronzovými nýtky.[27] Až do doby stěhování národů bylo kroužkové brnění u Germánů vzácné právě tak jako kovová přilba. Zákon sálský (486—496) nezmiňuje se ještě ani o přilbě ani o brnění, jako významné součásti výzbroje. Teprve Lex Ripuariorum z druhé poloviny VI. stol. a Lex Wisigothorum ze VII. stol. jmenují brnění slovem »brunia«, »zaba« anebo »zava«. Od VI. stol. stalo se tedy brnění všeobecnou částí výzbroje.[28] Ve Sv. Vidu u Metkovičů v Dalmacii nalezena byla košile z kroužkového pletiva v hrobě alamanského bojovníka z V. stol. Technika tohoto brnění zase upomíná na starší nálezy z germánských hrobů vybíjenými a nýtovanými kroužky.[29] Srovnáním techniky, jakou byla zhotovována brnění římská — četné nálezy jsou v římsko-germánském museu v Mohuči —[30] a brnění z hrobů germánských v období prvých pěti století po Kr. vidíme, že není pravděpodobný původ germánského kroužkového brnění v oblasti římské; spíše dostalo se ke Germánům jinou cestou — z Orientu — a během VI. stol. po Kr. stalo se významnou součástí výzbroje. Kroužkové pletivo germánských brnění není tak husté jako římské a je sestaveno z kroužků větších. Vedle pletiva, sestaveného z kroužků vybíjených z plechu a drátěných nýtovaných, nacházíme současně už také brnění sestavené jenom ze samých drátěných nýtovaných kroužků.. Vyskytuje se také lemování konců rukávů a výstřihu u krku kroužky z jiného kov[31]

Původně se brnění skládalo z poměrně krátké košile s krátkými rukávy (Vimoor).[32] Také mladší brnění orientálního původu mají ještě krátké rukávy, jak ukazuje plastický obraz starobulharského jezdce na zlatém džbánu z pokladu u Nagy-Szent-Milós[33] V období karolínském se košile prodlužuje a zároveň se počíná užívatí pláštíku náramenního, zhotoveného z téhož druhu pletiva jako vlastní brnění. Pláštík, fransky zvaný clavin, doložen je na šachové figurce z doby Karla Velikého.[34]

Kroužkové košile staly se nezbytným kusem franské výzbroje a byly hotoveny v takovém množství, že byly vyváženy jako hledaná součást výzbroje, takže Karel Veliký v známém capitulare Thionvillském z r. 805 a v mladším Bononském výslovně zakazoval »ut arma et brunias non ducant ad venundandum«[35] Jak vysoko byla tato brnění ceněna, je viděti z capitulare Karla Velikého z r. 805, kde se nařizuje mužům, majícím nejméně 12 mansů, aby si opatřili brnění a tato, jako dědictví, měla býti v rodině zachována[36]



XV.  
Přilba svatováclavská. Výzdoba  
nánosku a ztužovacího pásku.



XVI.  
Brnění svatováclavské.  
Košile bez pláštíku (vlevo).  
Košile s pláštíkem (vpravo).

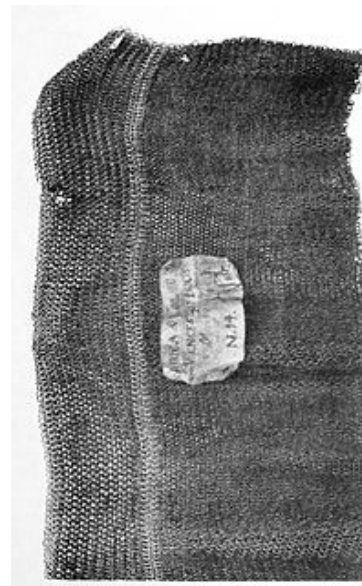
Z českých badatelů obírali se otázkou původu a stáří svatováclavského brnění Dr. J. L. Píč, E. Šittler, Dr. A. Podlaha a nejobširněji Dr. Ant. Matějček a L. Niederle.

Píč ve své studii o zbroji starých Slovanů považoval ještě pláštík za ochrannou síť, patřící k přilbě, jsa sveden orientálními typy ruských šišáků. Původ brnění svatováclavského hledal v Orientu, odkud obchodní cestou se dostalo do Čech.<sup>[37]</sup> Stejný názor hájili E. Šittler a Dr. A. Podlaha.<sup>[38]</sup> Dr. A. Matějček se domnívá, že jemnost pletiva svatováclavského brnění »nasvědčovaly by, že původ její nutno hledati na východě«.<sup>[39]</sup> L. Niederle sice nevyslovil definitivní úsudek, dovolává se nedostatečné analýsy dosavadních nálezů, zejména východních. Přesto se kloní spíše k názoru Matějčkovu<sup>[40]</sup>

Výsledek, k němuž nás vede technický a tvarový rozbor kroužkového brnění dá se shrnouti v následujícím:

1. Původ a počátky tohoto kusu výzbroje třeba hledati v Orientu, odkud pronikl do Evropy ještě před hranicí našeho letopočtu.
2. Germánská brnění kroužková z doby stěhování národů nesou ještě charakter techniky orientální. Vedle toho však nacházíme už stopy brnění sestavených jen z nýtovaných kroužků.
3. Tvar svatováclavského brnění, zejména jeho délka a rukávy na koncích rozšířené liší se od tvaru východních, kde naopak rukávy v zápěstí těsně přiléhaly a kromě toho brnění bylo opatřeno kapucí (Nagy-Szent-Miklós).
4. Pláštík k ochraně krku a ramen známe z oblasti západoevropské teprve z doby karolínské a na východě v této formě není doložen.
5. Pletivo svatováclavského brnění je sice dokonale pracováno, ale sestává z kroužků značně velikých, jež upomínají na kroužky brnění germánských.
6. Délka brnění a náramenní pláštík stanoví pravděpodobnou dobu vzniku: Pokarolínskou periodu IX. anebo počátku X. stol.

Germáni, kteří se už na počátku středověku seznámili s celou řadou východních technik, rozvinuli tyto ve svých dílnách a uplatňovali je při výrobě nejen zbraní, ale i zbroje. Historické doklady svědčí jasně, že kroužkové brnění bylo už za Karla Velikého všeobecně rozšířeno v majetnějších vrstvách a že právě při východní hranici říše docházelo oblíbenosti u sousedních kmenů slovanských. I z těchto důvodů hledal bych původ svatováclavského brnění v některé ze západoevropských díle zbrojířských, jejichž výrobky dostávaly se až daleko na sever, do Skandinávie a ojediněle přes všecky zákazy pronikaly i na východ do území slovanského.



XVII.

Brnění svatováclavské. Část pletiva límce a pláštíku, kde je dobře znatelná trojí řada zlatých kroužků. Pergamenový lístek je označení inventární ze XVII. stol.

1. Ed. Šittler a Dr. A. Podlaha: Poklad svatovítský. Soupis památek histora uměl. Praha 1903. 13, pozn. 12.
2. Dr. Antonín Matějček: Zbraň sv. Václava a meč svatoštěpánský. Věstník České akademie XXV Praha 1916. 246 násl.
3. Při dvojí důkladné prohlídce přilby která byla vyňata z pokladu chrámového a znovu fotografována dne 18. a 25. dubna 1932, byli přítomni kromě pisatele tohoto článku pánové: kanovník svatovítské kapituly vdp. DA. Eltschkeř, Dr. Karel Guth, doc. Dr. Jan Květ a doc. Dr. K. Stloukal. Doc. Dr. J. Květovi děkuji za upozornění na stopy emailu pd nýtem nánosku.
4. Dr. Ant. Podlaha a Ed. Šittler: Chrámový poklad u sv Víta v Praze. Dědictví sv. Prokopa. Praha 1903. IV, XVIII.
5. L. c. XXXVII. — V seznamu předmětů odvezených r1438 na Karlštejn je pod č. 22 »Æpeta involuta in scatula caput s. Wenceslai, galea et lorica eiusdem«. L. c. str. LXIV. — V seznamu věcí pražského kostela, přivezených r1454 z Karlštejna k rozkazu krále Ladislava a zemského správce Jiřího z Poděbrad pod č. 23 »Galea et lorica eius (S. )«. L. c. LXIX.
6. Dr. Fr. Bock: Der Schatz von St. Veit in Prag. Ein eisener Helm mit aufgeschweissten Silber-Ornamenten. Mittheilungen der k. k. Central-Commission XIV Wien 1869. 32 — Dr. J. L. Píč: O zbroji starých Slovanů. Pam. arch. XV Praha 1890. 6: »Přilbice tato, podobou svou hlásící se rozhodně k X., nejdéle k XI. věku, může vším právem býti pokládána za pravouřýž: Starožitnosti země České III. 1. Čechy za doby knížecí. Praha 1909. 113. — Ed. Šittler a Dr. A. Podlaha: Poklad svatovítský. 12, Chrámový poklad 191. — Dr. Ant. Matějček, l. c. 257. — L. Niederle: Život starých Slovanů III, 2, Praha 1925. 579.
7. L. Lindenschmit: Germanischer Helm. Altertümer unserer heidnischen vřzeit. Mainz 1905, sv V, sešit VI. 191. — J. W. Gröbbels: Der Reihengräberfund von Gammertingen. München 1905, 10. — Dr. Fortunat v Schubert-Soldern: Der mittelalterliche Helm und seine Entwicklung. Zeitschrift für historische Waffenkunde V. Dresden 1909—11. 33.
8. L. Lindenschmit, l. c. 194.
9. Joseph Hampel: Alterthümer des frühen Mittelalters in Ungarn III. Braunschweig 1905, tab. 292. — Bogdan Filov: Geschichte der altbulgarischen Kunst. Grundriss der slavischen Philologie und Kulturgeschichte. Berlin u. Leipzig 1932. 17 násl.
10. L. Lindenschmit, l. c. 222.
11. J. W. Gröbbels l. c. obr. 15.
12. O. Montelius: Kulturgeschichte Schwedens. Leipzig 1906. 234, obr367. — Hjalmar Stolpe et T. J. Arne: La nécropole de Vendel. Kungl. vitterhets Historie och Antikvitetsakademien. Stockholm 1927, tab. M, XXXVI. 4, XLI. 1, 7
13. Sem možno klásti přilbu, nalezenou na t. zvavarském valu u Hainburgu v Dolních Rakousích. Srovukázky ze sbírky hraběte Hanse Wilczeka v Zeitschrift für historische Waffenkunde VI. 1912—14. 47. Ěké přilba, která byla nalezena při probošství v Olomouci, náleží do této mladší skupiny normanských přilb. Uložena je Ambrasské sbírce ve Vídni.

14. *Dr. Fr. Bock* l. c. 32. — *Dr. Ant. Matějček* l. c. 257.
15. *O. Elfrida Saunders*: Englische Buchmalerei I. München 1927. Irský žaltář z Doveru ze St. John-College. Miniatura Ukřižování. Zde vidíme i charakteristicky prohnuté palce na rukou Kristových. — *Dr. A. Podlaha*: Knihovna kapitulní v Praze. Soupis památek histor. a uměleckých. Praha 1903, obr. č. 11 z evangeliáře IX. stol.
16. *Hjalmar Stolpe* et *T. J. Arne* l. c. 20, tab. XII. 1, 2, 3, XIII.
17. Srovnej na př. irský kodex z VIII. stol ze svatohavelského kláštera *Eduard von Lenz*: Mitteilungen aus der kaiserlichen Eremitage zu St. Petersburg. Zeitschrift für historische Waffenkunde V. Dresden 1909—11, 349. — Ukřižovaný na bronzovém jílcí meče z Paddas v Estonsku pojat je čistě ornamentálně stejně jako postava na kamenném kříži z kaple v Riskbuie ve Skotsku.
18. Křížek z Gotlandu uložen je v Národním museu ve Štokholmu. Křížek z Björkjö uložený tamtéž viz *Q. Montelia* l. c. 313, obr. 523.
19. *Sophus Müller*: Nordische Altertumskunde II. Strassburg 1898, obr. 181, 182.
20. *Dr. J. L. Píč*: Starožitnosti země České III. 1, obr. 67.
21. L. c. 191. »Ba i za starší (na př. po předku zděděnou) možno ji považovati.«
22. *Ed. Šittler* a *Dr. A. Podlaha*: Poklad svatovítský. 7.
23. *A. Demmin*: Die Kriegswaffen, 3. vyd. Gera-Untermhaus 1891, 579.
24. *Pauly-Wissova*: Real-Encyclopädie der classischen Altertumswissenschaft. Stuttgart 1927. XXXVI. Heslo Lorica. 1445. — *M. Terrentius Varro*: De lingua latina c. 24, § 116 »Lorica quod a loris de corio crudo pectoralia faciebant; postea subcidit gallica e ferro sub id vocabulum, ex anulis ferrea tunica«. — *Dr. Walther Rose*: Römisch-germanische Panzerhemden. Zeitschrift für historische Waffenkunde IV. Dresden 1906—8. 8.
25. U Polybia VI. 23, 15.
26. *H. Hildebrand*: Öremölla-fyndet. Månadsblad 1874. — *O. Montelius* l. c. 171, obr. 277.
27. *Johanna Mestorf*, Vorgeschichtliche Alterthümer aus Schleswig-Holstein. Hamburg 1885, č. 554, tab. XVI.
28. *Dr. W. Rose* l. c. 41.
29. *J. W. Gröbbels* l. c. 34, tab. VII.
30. Podrobný výpočet a popis nálezů viz u *Dr. W. Rose* l. c. 1 násl. a u *Dr. L. Lindenschmita*: Die Alterthümer unserer heidnischen Vorzeit I. Mainz 1864, sešit XII., tab. 4, č. 4.
31. *A. Demmin*: Die Kriegswaffen. 4. vyd. Leipzig 1893. 350. — *Dr. W. Rose* l. c. 50.
32. Viz vyobrazení severského bojovníka ze IV. stol. u *O. Montelia* l. c. obr. 283. — *S. Müller* l. c. 128. — Brnění z Vimooru skládá se asi z 20.000 kroužků nýťovaných a vybíjených.
33. *J. Hampel* l. c. tab. 292. — *B. D. Filov* l. c. tab. 4.
34. Bývala dříve uložena v pokladu v St. Denis, nyní je v pařížském kabinetu medailů. *Demmin*: Die Kriegswaffen. 3. vyd., 358.
35. *G. Friedrich*: Codex diplomaticus. I. 1. — *L. Niederle* l. c. 367, 563.
36. *Dr. Antonín Matějček* l. c. 261.
37. *Dr. J. L. Píč*: O zbroji starých Slovanů. Pam. arch. XV 1890, str. 7. — *Týž*: Starožitnosti země České III. 1., str. 116.
38. *Dr. Ant. Podlaha* a *E. Šittler*: Chrámový poklad u sv. Víta, 192.
39. L. c. 263.
40. *L. Niederle* l. c. 570.

## Redakční poznámky

Toto jsou redakční poznámky projektu Wikizdroje, které se v původním textu nenacházejí.

1. Viz Autor: Antonín Podlaha

Citováno z [https://cs.wikisource.org/w/index.php?title=Svatováclavský\\_sborník\\_na\\_památku\\_1000.\\_výročí\\_smrti\\_knížete\\_Václava\\_svatého,\\_I.\\_díl/O\\_zbroji\\_sVáclava&oldid=116965](https://cs.wikisource.org/w/index.php?title=Svatováclavský_sborník_na_památku_1000._výročí_smrti_knížete_Václava_svatého,_I._díl/O_zbroji_sVáclava&oldid=116965)

Stránka byla naposledy editována 11. 1. 2016 v 01:09.

Text je dostupný pod licencí [Creative Commons Uveďte autora – Zachovejte licenci](#) případně za dalších podmínek. Podrobnosti naleznete na stránce [Podmínky užití](#)