

Ročník XLII.

Číslo 2.

HLASY

katolického spolku tiskového.

Dr. ANT. PODLAHA:

Sv. Václava hrob a ostatky.

(S mnohými obrazy.)



V PRAZE 1911.

Nákladem Katolického spolku tiskového. — V komisi Cyrillo-
Methodějského knihkupectví Gustava Francla.

Sv. Václava hrob a ostatky.



Napsal

Dr. ANT. PODLAHA.

(S mnohými obrazy.)



V PRAZE 1911.

Nákladem Katolického spolku tiskového. – V komisi Cyrillo-
Methodějského knihkupectví Gustava Francla.

Nihil obstat.

Dr. Jos. Tumpach, censor.

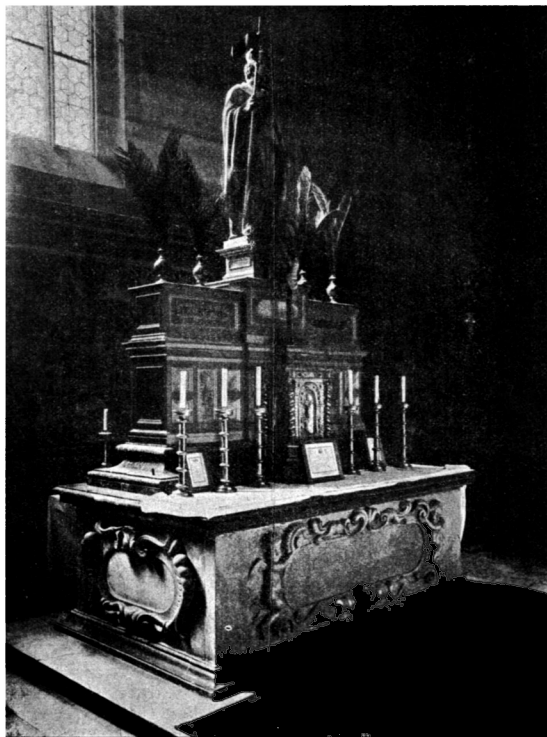
I m p r i m a t u r .

Z kníž. arcib. Ordinariátu v Praze, dne 19. dubna 1911 čís. 5019.

Dr. Jan Nep. Sedlák,
generální vikář.

Otisk z »Časopisu katol. duchovenstva« v Praze 1911.

Tiskem kníž. arcib. knihtiskárny v Praze.



Obr. 1. Dosavadní oltář a náhrobek sv. Václava v kapli Svatováclavské.

* KNIHOVNA

ŽILSKO



Tělo sv. Václava přeneseno bylo tři léta po zavraždění jeho ze Staré Boleslavi na hrad Pražský, tedy asi r. 938, přijmeme-li r. 935 jakožto rok smrti sv. Václava, anebo r. 932, položíme-li s Křišťánem úmrtí jeho do r. 929.

Tehdáž uloženo bylo v prvotním kostele sv. Víta, románské rotundě samým sv. Václavem zbudované. Když pak v XI. stol. zbudována byla větší románská basilika, přeneseno bylo do kaple, jež tu ke cti světcově byla zřízena. Kaple ta byla nepochybně při jižní straně východního choru zmíněné basiliky, a jak se podobá právě v těch místech, kde také nynější kaple Svatováclavská stojí, ač osa starší oné kaple nespádala v jedno s osou kaple nynější, jelikož z románských pozůstatků západního choru někdejší románské basiliky, jež r. 1877 byly odkryty, bylo patrné, že osa basiliky odchylovala se o 10 $\frac{1}{2}$ stupňův od osy kostela nynějšího¹⁾.

V kapli románské basiliky odpočívalo tělo sv. Václava ve hrobě, jenž zdoben býval drahocennými pokrývkami. O nádhernou výzdobu jeho jal se starati mladistvý kralevic Karel, jenž r. 1333 stal se správcem země české. Počátek učinil darem neobyčejně bohatým: dal zhotoviti k okrase hrobu sochy dvanácti apoštolů ze stříbra nákladem 500 hřiven, k čemuž sám ze svého přispěl 200 hřivnami; zbytek sebrán byl na dobrovolných darech. Pohřichu však otec jeho Jan, jsa neustále v peněžní tísní, neušetřil ani tohoto daru svého syna: vzal je r. 1336 a dal věřitelům svým v zástavu²⁾. Později však litoval svého činu a hleděl jej napraviti darem neobyčejně skvělým. Ustanovil r. 1341, aby veškery stříbrné doly v Čechách odváděly kapitole u sv. Víta v Praze desátek z důchodů, jež komoře královské dávati byly povinny. Z toho měly býti především zbudovány nádherné hroby sv. Václava a sv. Vojtěcha se stříbrnými deskami, pozlacenými sochami, kamejemi a drahokamy.

Ještě kralevicem jsa dal Karel zhotoviti r. 1346 novou korunu královskou a ustanovil, že má spočívati neustále na lebce

¹⁾ Srvn. Památky arch. XX. (1903), 373.

²⁾ „Rex Johannes . . . imagines XII apostolorum, quae pro sepulchro sancti Wenceslai fuerant per filium suum Karolum et de fidelium elemosyna fabricatae, abstulit et asportavit“. Beneš z Weitmile 271.

sv. Václava, a toliko ke korunovací měla býti snímána, ale ještě téhož dne měla býti zase na lebku sv. Václava vsazena. Lebku sv. Václava dal obložiti ryzím zlatem. Již v inventáři chrámu Svatovítského z r. 1354 se čte: »Quod (caput s. Wenceslai) circumdatum est auro puro per serenissimum dominum nostrum Karolum« (»Kterážto [hlava sv. Václava] obložena jest ryzím zlatem od nejjasnějšího pána našeho Karla«), kdežto Beneš z Weitmile teprve k r. 1358 připomíná: »Eodem anno dominus imperator speciale habens devotionem ad sanctum Wenceslaum, protectorem et adiutorem suum praecipuum, caput ipsius sancti circumdedit auro puro...« (»Téhož roku císař pán, chovaje zvláštní úctu k svatému Václavu, přednímu ochránci a pomocníku svému, obložil hlavu světcovu ryzím zlatem«). Jest tedy za to míti, že se tak stalo již před r. 1354, nepochybně již r. 1346, kdy zhotovena byla nová koruna. Tehdáž byla lebka sv. Václava nepochybně z hrobu vyňata a v pokladnici chrámové spolu s korunou zmíněnou chována.

Někdy v letech 1346—1348 byly snad i ostatní ostatky sv. Václava z hrobu vyňaty a vloženy do tumb, to jest do dřevěné domečkovité schránky, jež byla pak postupně nádherně ozdobována. Inventář z r. 1355 zmiňuje se o ní slovy: »Tumba beati Wenceslai in capella eius cum corpore ipsius« (Tumba blahosl. Václava v kapli jeho s tělem jeho«).

Již v prvních letech svého panování věnoval Karel IV. na ozdobu hrobu sv. Václava dvě dřevěné desky, ozdobené přebohatě kamejemi, drahokamy, perlami a zlatými plátky. Desky ty inventář z r. 1354 uvádí slovy: »Duae tabulae lignae, una plena gemmis diversis et florenis, alia vero noviter incepta« (»Dvě desky dřevěné, jedna pokrytá různými kamejemi a zlatými plíškami, a jiná nově započatá«); inventář pak z r. 1355 líčí je zevrubněji. Inventář z roku 1354 praví také, že na ozdobu hrobu sv. Václava darována byla koruna zlatá s kamejemi, jež byla náležela královně Anně Falcké.

Postupem času vyzdobována byla tumba sv. Václava zvláště štědrostí Karlovou vždy nádherněji; neustále nové ozdoby byly na ni upevňovány, až skvěla se přepychem nevidaným.

Beneš z Weitmile zmiňuje se o ní k r. 1358 takto: »... (Karolus) fabricavit ei (s. Wenceslao) tumbam de auro puro et pretiosissimis

gemmis atque lapidibus adornavit et decoravit adeo, quod talis tumba in mundi partibus non reperitur« (»[Karel] dal mu [sv. Václavu] zhotoviti tumbu z ryzího zlata, ozdobil ji drahocennými kamejemi a drahokamy a okrášlil ji tak, že podobné tumby v jiných světa končinách se nenalezne«). Kronikář mohl s jakousi nadsázkou říci, že tumba sv. Václava byla zhotovena z »ryzího zlata«, poněvadž drahocennými kovovými ozdobami ~~celé byl st~~ ložena.

Když nová, nynější kaple sv. Václava r. 1366 ~~byla dostavěna,~~ přenesena byla tato tumba na oltář v ní zřízený. Oltář ten spolu s kaplí konsekroval r. 1367 dne 30. listopadu arcibiskup Jan Očko z Vlašimě u přítomnosti tří biskupů, vložil do oltářního sepulchra olovněnou krabičku s malými částěčkami ostatků sv. Václava a listinu tohoto znění: »Anno Domini MCCCCLXVII. ultima die Novembris sanctissimi in Christo patris et domini Urbani Papae V. pontificatus anno VI., serenissimo et invictissimo principe et domino domino Carolo Rom. Imper. semper augusto et Bohemiae rege illustri regnante et imperante feliciter, venerandus in Christo pater et dominus dominus Joannes, s. Prag. ecclesiae archiepiscopus secundus, apostolicae Sedis legatus, hoc altare et capellam in honorem s. Wenceslai glor. martyris cooperante Spiritus sancti gratia consecravít, praesentibus reverendis in Christo patribus et dominis Petro Cariensi³⁾, Lamperto Spirensi et Henrico⁴⁾ Nuenburgensi episcopis, et in praesenti capsella s. Wenceslai reliquias condidit. Titulus vero altaris s. Wenceslai M. annotatus« (»Leta Páně 1367 posledního dne měsíce listopadu, pontifikátu svatého v Kristu otce a pána Urbana papeže V. léta šestého, když nejjasnější a nepřemožitelný kníže a pán Karel, římský císař, vždy vnešený⁵⁾ a jasný král český šťastně vládl a panoval, ctihodný v Kristu otec a pán pan Jan, druhý arcibiskup Pražský a apoštolské Stolicе legát, tento oltář a tuto kapli ke cti slavného mučedníka sv. Václava pomocí milosti Ducha sv. konsekroval, za přítomnosti

³⁾ Správně nepochybně „Cariensi“; biskupem churským ve Švýcarsku byl v letech 1356—1368 Petr řečený Jelito, jenž r. 1368 stal se biskupem litomyšlským.

⁴⁾ Správně „Gerhardo Henrici“; Gerhard Jindřichův ze Schwarzburgu byl biskupem naumburským v letech 1359—1372. Srvn. Eubel, 391.

⁵⁾ Titul „semper augustus“ překládával se také na základě mylné etimologie: „vždy rozmnožitel [říše]“.

důstojných v Kristu otcův a pánův Petra, biskupa Churského, Lamperta Špýrského a Jindřicha Naumburského, a v této krabičce uložil ostatky sv. Václava. Oltář sám zasvěcen ke cti sv. Václava Muč.◊).

V inventáři chrámu Svatovitského z r. 1387 zachoval se zevrubný popis tumbly sv. Václava. Tvar její byl, jak již řečeno, domečkovitý, t. j. byla to obdélníková hranolová skříň se stříškovitým vikem. Čelní strana tumbly (◊caput tumbae◊) byla ozdobena takto: Dole vedle sebe byla poprsí Karla IV. a manželky jeho, vyřezaná vypukle v sardonyxech se skvostnými korunkami zlatými, posázenými perlami a drahokamy. Nad nimi uprostřed byla polovypuklá soška sv. Václava, držící v pravici kopí s praporem, na němž byla orlice, a v levici štít se lvem z perel. Konsolu této sošky tvořila koruna posázená rubíny, safíry a perlami. Kyrýs sv. Václava ozdoben byl kamejemi a na prsou skvostným monile. Hlava sošky korunována byla korunou, posázenou drahokamy a perlami. Nejvýše byla v oblacích ruka Kristova dolů vztažená mezi dvěma anděly. Prostřední prst ruky té okrášlen byl prstenem, s dosti velkým démantem, a lem rukávu ozdoben byl skvostně kamejemi. Nad rukou v hořejší části tumbly byl prsten a nad ním na vrcholu tumbly veliký smaragd a skvostné monile s lidskou hlavou uprostřed. Od vrcholu táhla se po hranách trojitá řada kamejí. Mimo to byla plocha mezi zmíněnými polovypuklinami posázena hojně skvostnými moniliemi. Nejniže na čelní straně bylo pět křížkův ozdobených perlami a kamejemi. Čelní tato strana obrácena byla nepochybně k východu.

Oslňující byla podélná strana tumbly, obrácená nepochybně k severu, tedy proti vchodu do kaple z kostela. Byla pokryta osmnácti skvostnými deskami, z nichž každá o sobě byla uměleckým dílem. Desky tyto byly umístěny po třech řadách nad sebou. V první, nejhořejší řadě byly tyto desky s polovypuklinami: 1. sv. Pavel, 2. sv. Petr, 3. trůnící Kristus a v rozích čtyři svatí evangelisté (byla to zlatá deska plenáře, upevněná na tumbu sv. Václava asi r. 1365), 4. Panna Maria, po jejíž pravici byla zasazena křišťálová schránka s vlasy P. Marie, 5. skvostná deskovitá schránka, která původně pro zlomek známého rukopisu, domnělého autografu evangelia sv. Marka, byla zhotovena; v hořejší



Obr. 2. Pohled do otevřené dutiny oltářní (ze strany západní); na dně viděti trosky schránky z r. 1671; v levo rozeznati lze čelní stranu domečkovitého relikviáře gotického.

části její byla polovypuklina sv. Marka, a pod ní polovypukliny císaře a jakéhosi biskupa (snad patriarchy Akvilejského Mikuláše); tato deskovitá schránka nebo-li »plenář« upevněna byla na tumbu asi r. 1365, 6. deska, na níž byly polovypukliny ostatních tří evangelistů: sv. Lukáše, Matouše a Jana. V pořadí druhém byly desky s těmito reliefy: 1. Sv. Vít, 2. sv. Vojtěch, 3. sv. Václav, 4. zlatý kříž mezi dvěma anděly, 5. umučení sv. Ludmily, 6. umučení sv. pěti bratří. V pořadí třetím: 1. mučednická smrt sv. Víta, 2. umučení sv. Vojtěcha, 3. mučednická smrt sv. Václava, 4. na desce této upevněna relikvie jesliček Páně, 5. umučení sv. Ludmily, 6. umučení sv. pěti bratří. Nad nejhořejší řadou byl pás ozdobený zlatým srdcem (nad tabulí sv. Pavla) a řadou monilií. Tumba pokryta byla dvojím víkem: vodorovným a stříškovým. Na okraji víka vodorovného bylo 45 různých kamejů a malý zlatý křížek. Při dolejší okraji víka stříškovitého byly polovypuklé obrazy tří biskupů (Arnošta, Alberta ze Šternberka a Jana z Lucemburka, biskupa Štrassburského) a šesti velmožů, vesměs s příslušnými znaky. Ostatek byl pokryt prostými pláty zlatými. Druhá užší strana tumby naproti straně čelní, jakož i druhá podélná strana k jižní zdi kaple obrácená byly bez ozdoby; snad jen zlatými pláty byly pokryty.

Přibližně možno i rozměry tumby Svatováclavské stanovit. Známeť přibližné rozměry plenáře sv. Marka, jelikož rukopis sám se nám dochoval a měří $24\cdot5 \times 29\cdot5$ cm; plenář tedy měl asi rozměry 25×30 cm. Předpokládáme-li, že ostatní desky co do rozměrů byly stejny, obdržíme délku podélné strany tumby asi 150 cm, a výšku 90 cm ⁶⁾.

Roku 1371 byla tumba opravována; na opravu tu určeno bylo 72 zlatých (t. j. dukátů). Z toho dáno bylo Jindřichovi zlatníku 38 zlatých (dukátů) ⁷⁾.

Když kníže Jan Zhořelecký, chtěje vybaviti bratra svého krále Václava ze zajetí vzbouřivších se pánů, ke konci června r. 1394 Prahu obsadil, dal dne 1. července v předvečer Navštívení Panny Marie olámati s tumby sv. Václava drahocenné skvosty: chtěje nepochybně užiti jich k úhradě výloh válečných. Když však

⁶⁾ Podlaha-Šittler, Chrámový poklad u sv. Víta, 76—79.

⁷⁾ L. c. 66.

nad skutkem tím všecko obyvatelstvo Pražské zle se horšilo, rozmysliv se jinak, dal je zase neporušené na tumbu upevniti. Potom ve svátek Nanebevzetí Panny Marie poprán byl všemu lidu přístup k tumbě, aby se každý mohl přesvědčiti, že nic nechybí. I obrátilo se zlořečení lidu v dobrořečení⁸⁾.

Ku přání vznešených hostů bývala tumba častěji otevírána, aby se mohli podívatí na ostatky sv. dědice českého. Tak o vánocích téhož roku 1394 otevřena byla na žádost strýce královnina, bavorského vévody Štěpána, jenž tehdy v Praze hostem byl, roku pak následujícího na rozkaz kapitulního děkana ku přání kancléře krále uherského. Při odstraňování víka spadávaly obyčejně s něho některé menší ozdoby dovnitř tumby, kdež pak při otevírání následujícím byly nalézány. Tak na př. když o vánocích r. 1394 tumba byla otevřena, nalezen byl v ní úlomek berly figurky představující biskupa štrassburského; když pak r. 1395 byla otevřena, nalezen byl tam drahokam i s lůžkem⁹⁾.

Král Zikmund po korunovaci své r. 1420 dne 28. července, když mnozí se na něm důtklivě dožadovali vyplacení žoldu, vzal k tomu účelu značnou část pokladu Svatovítského, a také i největší díl drahocenného obložení tumby sv. Václava. Sliboval sice Zikmund, že až Bůh popřeje zase štěstí, nahradí to vše mnohem skvostněji, ale k vyplnění toho slibu pohřichu nikdy nedošlo. Z drahocenného onoho obložení zbyly jen čtyři desky se strany boční a skvostná ona část zdobivší čelo tumby. Skrovný tento zbytek odvezen byl s valnou částí zbylých skvostů chrámových třetího dne po neblahém onom obloupení, dne 30. července 1420 na hrad Karlštejn. Ale když obhájcem hradu proti obléhajícím husitům nedostávalo se peněz, sáhli na poklady, jež jejich ochraně byly svěřeny, a vzali mimo jiné i onu skvostnou čelní část tumby Svatováclavské; získali tím zlata více než 33 hřiven, se dvou desek plenařových, jež bývaly upevněny na tumbě té, sňali zlata 1 hřivnu¹⁰⁾.

Tak vzala za své výzdoba tumby sv. Václava, jež byla nesmírné ceny umělecké i hmotné. Na oltáři zbyla již jen holá schránka, jež zdobena byla pak aspoň pokrývkami z pěkných látek.

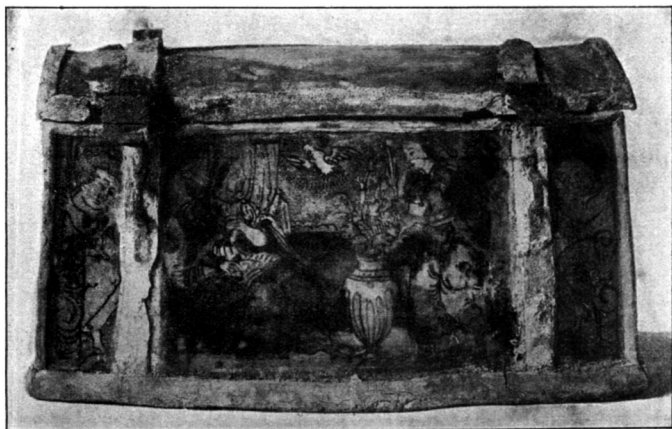
⁸⁾ L. c. 79.

⁹⁾ L. c. 80.

¹⁰⁾ L. c. 86—87.



Obr. 3. Zbytek pečeti arcibiskupa Jana
z Vlašimi.



Obr. 4. Renaisanční skřínka.

Jak se zdá, byl zbylý malý domečkovitý relikviář uložen do dutiny kamenné nějaké schránky stojící na oltáři (snad v kameném podstavci bývalé skvostné tumby), jež pokryta byla kamennou deskou. Tím ochráněny byly ostatky před zkázou v osudném požáru velechrámu Svatovitského r. 1541. Hájek ve svém vyličení tohoto požáru nadepsaném »O nešťastné příhodě, kteráž se stala skrze oheň v Menším Městě, na Hradě Pražském, i na Hradčanech« píše: »V kapli svatého Václava přední dvěře z kostela zůstaly bez porušení, ale oheň, když krov na též kapli hořel, padal dřevami skrze sklep [= klenutí], kdež praporce visívaly, a tak zapálila se kaple vnitř, a dvěře, kteréž jsou zadní od kostela velikého blíž k síni kostelní, kteráž jest na poledne, ty shořely, dřevo neb prkna toliko; železné dvěře, kteréž na dřevěných byly, ty jsou toliko zůstaly. Také i hrob sv. Václava, což na něm bylo od dřeva, i čímž přikryt byl, to shořelo; sám kámen spodní, v kterémž leží tělo blahoslaveného knížete, zůstal; i to tělo svaté, jakž bylo před ohněm, bez porušení zůstalo. Na oltáři za hrobem sv. Václava stála tabulka; v té po spodku lišta shořela, ale ubrusy, čímž oltář byl přikryt, ty neshořely. Jaspisové, kteříž byli v stěnách pulerování, v též kapli svatého Václava, těm nic neškodí. Almárka s mřížemi železnými, v kteréž byla Svátost Velebná Těla Pána Krista, ta zůstala bez porušení. Svícen mosazný výborným dílem, kterýž jsou dali sladovníci Pražští na svůj náklad udělati, ten také zůstal v své celosti«¹¹⁾.

Přešlo několik věků; vlast naše přestála hrozné svízele války třicetileté. Konečně nadešly doby klidnější. Ve druhé polovici století XVII., v době vlastimilovných kněží Balbína a Pešiny, seděl na arcibiskupském stolci Pražském šlechtný a obětavý biskup Matouš Ferdinand Sobek (Zoubek) z Bilenberka. Byl vroucím ctitelcem sv. Václava a těžce nesl, že náhrobek jeho jest tak prostý. I dal r. 1671 menší původního oltáře gotického obložiti mramorem¹²⁾. Na počátku října téhož roku přivezeny byly součásti obložení toho z bílého a červeného mramoru. Dne 7. října otevřena byla schránka (»sepulchrum«) patrně na oltáři stojící a nalezena v ní skfinka

¹¹⁾ Viz také u Beckovského (vyd. Rezkovo) I., 97.

¹²⁾ O tom, jakož i o nalezení a novém uložení ostatků sv. Václava zachovala se zpráva očitého svědka, Tom. Pešiny, kterou otiiskl Berg-hauer v »Protom. poenit.« I., 121—122.

s ostatky sv. Václava (»apertum est sepulchrum ejusdem s. martyris et patroni nostri, repertaque est in illo cistula cum reliquiis sancti ejusdem« [»otevřen byl hrob téhož sv. mučedníka a patrona našeho, i nalezena v něm skříňka s ostatky téhož svatého«]). Skříňka ta vložena byla do větší, k tomu účelu připravené truhlice dřevěné. Ježto po vložení oné skříňky zbývalo ještě dosti místa, přidány byly, aby byla plnější (»ut cista plenior esset«), ještě jiné ostatky. Ve zprávě u Beghauera otištěné uvádí je Pešina takto: »Ex iis erant ss. pulveres et ossa s. Lazari de Bethania, allata per Carolum IV. Mantuae anno 1370, et in fasciculo sericeo colligata et obsignata. De capite s. Ananiae, qui Saulum baptizavit. S. Clementis M. Pontificis, et s. Blasii M. episcopi insignes partes« (»Mezi nimi byly: Posvátný prach a kosti sv. Lazara z Bethanie, přinešené Karlem IV. z Mantovy r. 1370, v hedvábném sáčku shromážděné a zapečetěné. Část lebky sv. Ananiáše, jenž Saula [sv. Pavla] pokřtil. Sv. Klementa Muč. papeže a sv. Blažeje Muč. značné kusy«). Ve svém spisu »Phosphorus septicornis« v oddíle nadepsaném »SS. reliquiarum, quae in s. metrop. Prag. D. Viti Ecclesia pie asservantur, diarium, sive index mensem et diem, in quem illarum veneratio per annum recurrit, ostendens« zmiňuje se o nich na příslušných místech takto: 1. na str. 523 při 17. prosinci: »S. Lazari . . . Est etiam sacculus sericeus ss. cineribus et frustulis ossium plenus, cum inscriptione veteri: Sancti Lazari ossa et pulveres, allati per serenissimum dominum Carolum, Romanorum et Bohemiae regem'. Hunc apposui anno 1671 die 7. Octobris reliquiis s. Wenceslai, in renovatione ipsius mausolaei« (»Sv. Lazara . . . Jest také sáček hedvábný, naplněný posvátným popelem a kousky kostí, se starým nápisem: »Svatého Lazara kosti a prach, přinešené nejjasnějším pánem Karlem, králem Římským a Českým«. Sáček ten jsem přiložil roku 1671 dne 7. října k ostatkům sv. Václava, při obnově jeho mausolea«); 2. na str. 503, ke dni 25. ledna: »S. Ananiae, qui Saulum baptizavit, pars de capite, recondita per me a. 1671. die 7. Octob. una cum aliis ss. reliquiis in tumbam s. Wenceslai« (»Sv. Ananiáše, jenž pokřtil Saula, část lebky, uložená ode mne r. 1671 dne 7. října spolu s jinými ostatky do tumbky sv. Václava«); 3. str. 522. ke dni 22. listopadu: »S. Clementis Papae M . . . frustum digito medio majus

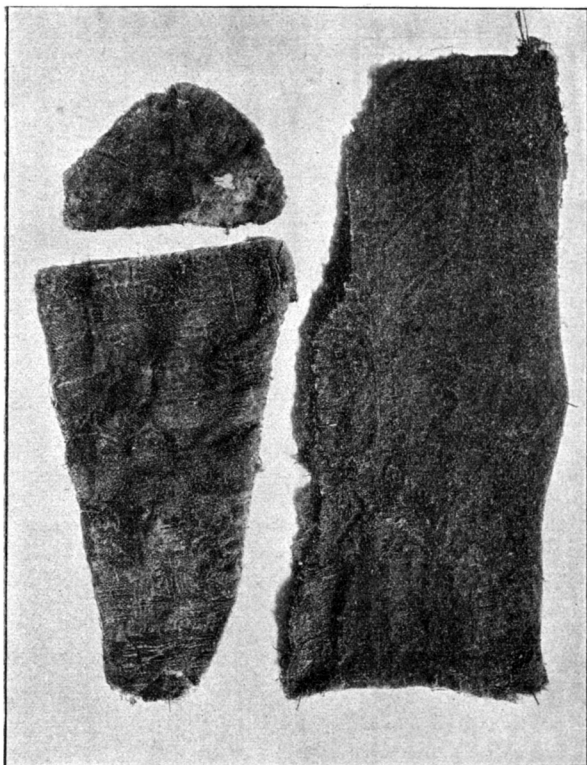
appositum reliquiis s. Wenceslai a. 1671 die 7. Oct.« (»Sv. Klementa Papeže Muč... kousek větší než prostřední prst, přiložený k ostatkům sv. Václava r. 1671 dne 7. října«); 4. str. 503 ke dni 3 února: »S. Blasii Ep. et M. insigne frustum a Meynhardo episcopo Prag. ex Asia, Hierosolymis reduce, allatum a. 1131, repositum per me in tumbam s. Wenceslai a. 1671 die 7. Octob.« (»Sv. Blažeje Bisk. a Muč. značný kus, jež r. 1131 přinesl pražský biskup Menhard z Asie, vracuje se z Jerusalema; uložený mnou do tumby sv. Václava r. 1671 dne 7. října«).

Dne 12. října 1671 počato bylo s pracemi na mausoleu, t. j. s osazováním mramorových desek. Především byl odstraněn se staré mensy vrchní kámen; pod ním nalezena byla olovněná krabička s menšími ostatky sv. Václava, kterou byl arcibiskup Jan Očko z Vlašimě při konsekraci oltáře r. 1367 do něho vložil, spolu s listinou výše uvedenou. Listina ta byla tehdáž ještě dobře zachovaná a čitelná; Pešina zachoval nám ve své zprávě její znění, které jsme dle něho výše byli podali. Pečet arcibiskupova u listiny té byla tehdáž rovněž nalezena neporušena; Pešina podává zevrubný její popis. Když byl uvedl znění listiny, pokračuje takto: »Haec in folio pergameni sunt scripta, cui appensum est grande sigillum ejusdem archiepiscopi in rubra cera. In medio sedet persona ejusdem archiepiscopi manu dextera dans benedictionem, sinistra vero cruce archiepiscopalem, vel potius legati nati tenens; ex parte dextra visitur insigne archiepiscopale Pragense, quod idem est ac capitulare: in campo nigro aureus tractus; a sinistra proprium ipsius archiepiscopi, seu familiae Wlassimeae, nempe tria¹³⁾ colla gallorum Indicorum, slavice „supíkové“, et inscriptio circa illud: „Joannes Quintus, Dei gratia sanctae Pragensis ecclesiae archiepiscopus secundus“ (»To psáno jest na listu pergamenovém, k němuž přivěšena jest veliká pečet téhož arcibiskupa v červeném vosku. Uprostřed sedí postava téhož arcibiskupa, žehnající pravou rukou, levou držíc kříž arcibiskupský nebo spíše kříž rozeného legáta; v pravo spatřuje se arcibiskupský znak Pražský, jenž jest totožný se znakem kapitulním: v černém poli zlaté břevno; v levo vlastní znak samého arcibiskupa nebo-li rodu Vlašimského, totiž tři [správně má býti »dvě«] hlavy kohoutů indických, po

¹³⁾ Správně má býti: „duo“.

slovansku „supíkové“, a nápis kolkolem: „Jan Pátý, z Boží milosti druhý arcibiskup Pražský“).

Stavba nového mramorového obezdění trvala do příštího měsíce listopadu, načež v poslední neděli po sv. Duchu, dne 22. listopadu, konsekrován byl oltář arcibiskupem Matoušem Ferdinandem Sobkem, jenž v ten den sloužil také pontifikální mši sv. Slavnému tomuto úkonu byli přítomni královští místodržci, členové metropolitní kapitoly a farář metrop. chrámu. Dovnitř oltáře vložena byla zmíněná truhlice s ostatky, jakož i vše to, co nalezeno bylo ve staré oltářní mense. Mimo to vložil tam arcibiskup na pergamenu psanou listinu tohoto znění: »Anno Domini 1671 Dominica ultima post Pentecosten, quae tunc incidit in diem 22. Novembris, sanctissimi Domini Domini nostri Clementis Papae X. Pontificis anno II, ac invictissimo Principe et Domino Domino Leopoldo I, imperatore semper augusto, et Bohemiae, Hungariae etc. rege glorioso imperante et regnante feliciter, Celsissimus ac Reverendissimus S. R. I. Princeps ac D. D. Mathaeus, Dei et Apostolicae Sedis gratia archiepiscopus Pragensis, legatus natus, Regni Bohemiae Primas et S. Caes. Reg. Majestatis consiliarius intimus etc. hoc altare, quod instar mausolaei propriis et magnis suis impensis extrui curaverat, in honorem s. Wenceslai glor. martyris ac Bohemiae ducis, cooperante s. Spiritus gratia consecravit, praesentibus locumtenentibus regiis et venerabilibus dominis capitularibus Wenceslao Coelestino a Blumberg, praeposito, Thoma Joanne Pessina a Czechorod, decano et officiali, Michaële Crusio archidiacono, Christiano Pfaltz ab Ostricz scholastico, praelatis infulatis; et Davide Klär, Joanne Dlahowesky a Longavilla, et Joanne a Talmberg, canonicis quoque infulatis, nec non Wenceslao Kozogedsky, sacristano et plebano. Reliquiae porro sacrae, quae erant antea in veteri ara, sunt denuo hic in tumba s. Wenceslai M. ad caeteras ejusdem s. Martyris reliquias repositae. Idem sanctissimus noster Clemens X. ad preces supra nominati Mathaei archiepiscopi festum sancti Wenceslai M. pro die 28. Septembris in breviarium Romanum poni jussit, atque officium ejusdem sub ritu semiduplici per universalem Ecclesiam recitandum ad libitum ab iis, qui ad horas canonicas adstricti sunt, permisit anno pontificatus sui primo, nempe 1670 die 29. Novembris. Laus Deo et



Obr. 5. Zbytky vzorkovaných látek, jimiž trublice arcibiskupem
Sobkem pořízená byla potažena.

B. Virgini et omnibus sanctis Amen« (•Léta Páně 1671 v poslední neděli po sv. Duchu, kteráž připadala tehdyž na den 22. listopadu, přesvatého pána pána našeho Klementa papeže X. roku druhého, za času nejnepřemožitelnějšího knížete a pána pána Leopolda I., císaře vždy vznešeného, slavného krále českého, uherského atd. šťastně vládnoucího a panujícího, nejdůstojnější svatě římské říše kníže a pán pan Matouš, z Boží a Apoštolské Stolice milosti arcibiskup Pražský, rozený legát, království českého primas a Jeho Cis. Veličenstva tajný rada atd., tento oltář, ježž na způsob mausolea vlastním a velikým nákladem dal vystavěti, s pomocí milosti Ducha sv. konsekroval ke cti sv. Václava, slavného mučedníka a knížete českého, za přítomnosti královských místodržících a důstojných pánů kapitulárů: Václava Coelestina z Blumberka probošta, Tomáše Jana Pešiny z Čechorodu děkana a officíala, Michala Krusia arcijáhna, Kristiána Pfaltze z Ostric scholastika, infulovaných praelátův; Davida Klára, Jana Dlouhoveského z Dlouhé Vsi a Jana z Talamberka, kanovníků rovněž infulovaných, jakož i Václava Kozojedského sakristána a faráře. Svaté ostatky, které byly dříve ve starém oltáři, byly opět zde v tumbě svatěhn Václava Muč. k ostatním relikviím téhož sv. Mučedníka uloženy. Týž svatý [otec] náš Klement X. k prosbě výše řečeného arcibiskupa Matouše kázal vložití svátek sv. Václava Muč. do breviáře Římského na den 28. září, a dovolil, aby officium jeho ritem polodvojným mohlo býti recitováno v celé církvi od těch, kteří zavázáni jsou k modlitbě breviáře, roku pontifikátu svého prvního, totiž 1670 dne 29. listopadu. Chvála Bohu a bl. Panně Marii i všem Svatým. Amen«¹⁴⁾).

Nový oltář ozdobil pak týž arcibiskup šesti velikými stříbrnými svícny, dvěma $2\frac{1}{4}$ lokte vysokými stříbrnými anděly a stříbrnou, $2\frac{1}{2}$ lokte vysokou sochou sv. Václava¹⁵⁾.

Mramorové stěny mensy oltářní ozdobeny jsou markantními, skoro obhroublými kartušemi, po stranách andilky drženími. V dolejší části kartuše stěny přední spatňuje se plastický znak arcibiskupa Sobka.

Ve čtyřech rozích oltáře stávalo čtvero z bílého kamene tesaných lvů, držících točené rohy hojnosti jako svícny. Z doby

¹⁴⁾ Berghauer I., 122.

¹⁵⁾ Berghauer I., 121; Podlaha-Šittler, Chrámový poklad, 148.

arcibiskupa Sobka pochází též dřevěná barokní zadní část nástavce oltářního se zasklenou schránkou pro přílbu sv. Václava.

Na oltáři tomto stával také tabernákl z českých polodrahokamů, jež císař Leopold I. ze své pražské klenotnice r. 1680 daroval chrámu Svatovitskému. Tabernákl ten chová se nyní v pokladě chrámovém¹⁶⁾.

Ale ani stříbrná výzdoba oltáře arcibiskupem Sobkem zbudovaného nedochovala se do našich dob; zmíněné stříbrné sochy a svícný musily r. 1806 odvedeny býti do mincovny; místo soch stříbrných postaveny na oltář sochy dřevěné.

Světící biskup Dr. K. Prucha dal r. 1881 zříditi nový střízlivý nástavec oltářní a dal naň postaviti ze dřeva řezanou polychromovanou sochu sv. Václava v Tyrolsku zhotovenou. (Viz obr. 1.)

Chudičká tato úprava náhrobního oltáře nejpřednějšího našeho patrona ovšem divně kontrastuje s bohatou a uměleckou výzdobou okolních stěn, jež i v nynějším sešlém stavu vzbuzuje obdiv, jsouc jediným pozůstatkem někdejší nádhery, kterou Karel IV. hrob sv. Václava obklopil.

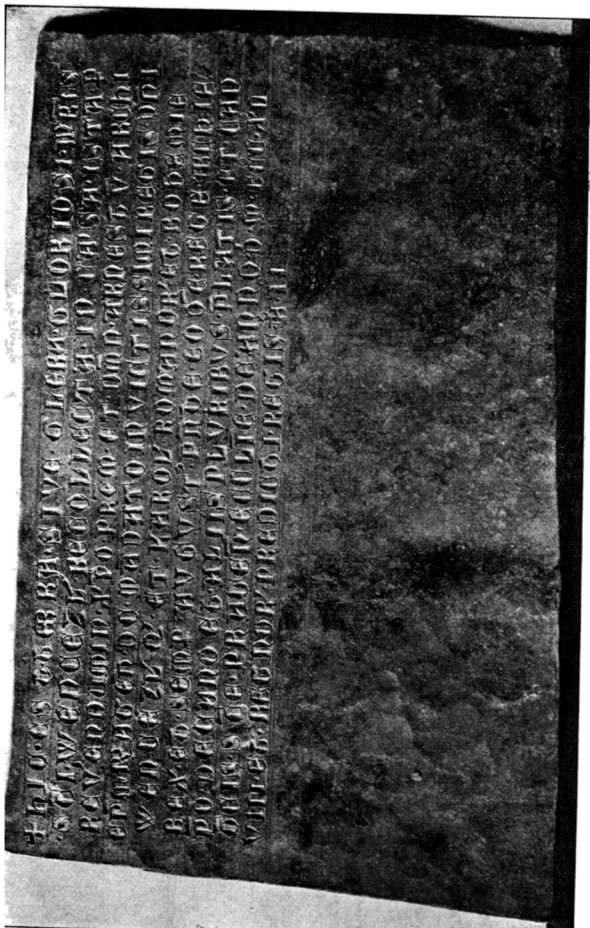
Konečně vyskytl se obětavý dobrodinec, jemuž zzelelo se dosavadního nedůstojného hrobu sv. Václava. Byl to zvěčnělý probošt metropolitní kapitoly Msgr. Antonín Hora. Věnoval r. 1905 značný obnos 100.000 K na zřízení nového důstojného oltáře.

Aby přikročeno býti mohlo k uskutečnění vůle šlechtného dárce, bylo nutno především vyzvednouti ostatky sv. Václava, nalézající se v dosavadním oltáři, jelikož má pro ně na novém oltáři projektována býti nádherná schránka.

Za tou příčinou došlo letos r. 1911 k otevření oltáře.

Přípravné práce k tomu vykonali v pondělí dne 3. dubna pod dozorem stavitele dómu architekta Kamilla Hilberta a metrop. kanovníka dra Ant. Podlahy dělníci zaměstnaní při stavbě velechrámu. Nejprve byla sejmuta socha sv. Václava a snesen dřevěný nástavec oltářní. Pak odstraněna těžká mramorová profilovaná predella, ze dvou částí se skládající. Tím bylo odstraněno vše, co na mense oltářní spočívalo. Mensa oltářní skládá se ze dvou

¹⁶⁾ Srov. Podlaha-Šittler, Chrámový poklad 129; F. A. Borovský, „Polodrahokameny v uměleckém průmyslu“ (zvláštní otisk „Květů“ z čísla 5. r. 1910), 6.



Obr. 6. Olověná deska s nálezem z roku 1346.

velikých mramorových desek k sobě přiléhajících. K oběma podélným stranám oltáře přistavěno bylo silné lešení ve výši oltáře. Obě desky byly železnými páčidly od podezdívky odtrženy, sochory pozdviženy a válci podloženy, načež na zmíněná lešení byly odsunuty.

Po odšinití desek objevil se uprostřed oltáře obdélníkový prostor 1·98 *m* dlouhý, 60 *cm* široký a 1·50 *m* hluboký, vyzděný pravidelnými pískovcovými kvádry. (Viz obr. 2.) Užší jeho boky obráceny jsou k východu a západu, strany podélné k severu a jihu. Ježto výška oltářního stolu obnáší 87 *cm* a se stupni 1·21 *m*, patrně, že prostor ten sahá ještě o 29 *cm* hlouběji.

Na dně tohoto prostoru viděti bylo směrů ztrouchnivělých prken a mezi nimi bylo rozeznati domečkovitý relikvíář. I nebylo již pochyby, že jest to schránka s ostatky sv. Václava. Architekt Hilbert naskizzoval polohu trosek, a rychle přivolaný fotograf zhotovil pohled se západní strany dovnitř.

Tím skončeny byly práce přípravné, trvající téměř celý den. Obě desky oltářní byly zase k sobě přisunuty a tak oltář opět uzavřen. Potom byla i kaple sama uzamčena, klíč převzal kanovník Dr. Podlaha.

Vlastní otevření hrobu ustanoveno bylo již dříve na den následující, úterý 4. dubna, k čemuž pozváni zástupcové příslušných korporací.

V ten den o 9. hodině ranní dostavili se do kaple členové metropolitní kapitoly: probošt Msgre Dr. Václav Frind, děkan Msgre Frant. Brusák; praeláti: Msgre Dr. Jan Nep. Sedlák, gen. vikář, Msgre Václ. Manlik, Msgre Dr. Jos. Tumpach; kapitulárové: Dr. Kar. Schuster, Dr. Ant. Podlaha, Jiří Glosauer, Dr. Kar. Kašpar, Dr. Ant. Grimmer; dále zástupcové Jednoty pro dostavění velechrámu sv. Vít: Jeho Excell. místodržitel František hrabě Thun, stavební rada Labler, hrabě Dr. Frant. Thun, advokát JUDr. Melichar; stavitel domu Kam. Hilbert, konservátor Jan Herain; z duchovenstva velechrámu Svatovítského: farář Klement Kuffner, senior chórového kléru Karel Šubovský, kapitolní ceremonář Jar. Hrabačka.

Přítomní očekávali příchod Jeho Eminence nejdůst. pána kardinála Leona Skrbenského, jenž přibyl v průvodu svých sekretářů Msgra Dra Moř. Pichy a Dra Frant. Hrubika.

Dr. Podlaha podal Jeho Eminenci zprávu o předběžných pracích, načež dělníci ze stavby dómu, odění v slavnostní své roucho, pod dozorem arch. Hilberta desky k oběma stranám odšinuli. Za živého účastenství všech přítomných objevil se pohled dovnitř hrobu. Jeho Eminence, stoje u východní strany hrobu, dal si vysvětliti situaci trosek, jakož i polohu vlastního relikviáře, podobně i ostatní přítomní. Aby bylo vše lépe viděti, spuštěna byla dovnitř elektrická lampička.

Bylo zjištěno, že vyzdřený prostor pochází z původní gotické mensy oltářní. Arcibiskup Sobek při stavbě oltáře r. 1671 stářou mensu ponechal a jen deskami mramorovými ji obložil. Při stavbě gotického oltáře ve XIV. stol. patrně vyzděna byla ona vnitřní dutina, aby tím vyjádřena byla představa »hrobu«, ač, jak již výše bylo řečeno, ostatky světcovy uloženy byly na oltáři, a dutina ta zůstala prázdná, až teprve arcibiskup Sobek r. 1671. do ní dal ostatky uložit. Jak bylo patrné, dal dovnitř postavit nejprve dřevěný podstavec na způsob lavice, a na podstavec ten pak umístiti onu truhlici, do níž byl vložil původní domečkovitou tumbičku. Časem ztrouchnivěly nohy podstavce, a to nejprve na straně východní, deska podstavce naklonila se jako šikmá plocha k straně té, takže bedna s celým obsahem svým k té straně se pošinula, a později dalším ztrouchnivěním podstavce také ke straně severní se naklonila, a když rozpadla se v trosky, vypadla z ní domečkovitá tumbička k severní stěně vyzděné prostory. Posléze ztrouchnivěl podstavec úplně i na straně jižní, takže vše pak leželo bezprostředně na dně vyzděného prostoru. Relikviová tumbička ležela, jak řečeno, při severní stěně vyzdivky, a to stranou k východu, asi 96 cm od západní a 60 cm od východní stěny vyzdivky.

Když povšechná poloha obsahu hrobového byla přítomnými prohlédnuta, přikročeno bylo k jeho vyzvedání. Při západní straně, kdež trosek nakupeno bylo nejméně, spuštěn byl dovnitř žebřík, po němž dolů sestoupil kapitolní ceremonář Jar. Hrabáčka, oděn jsa rochetou a červenou stólou. Nejdříve vyňaty byly nejbliže ležící trosky, pocházející jednak ze zmíněného podstavce, jednak z truhlice Sobkem pořízené. Potom ihned s náležitou pietou a opatrností přikročeno k vyzdvižení předmětu nejhlavnějšího: domečkovité tumbičky. Ceremonář Hrabáčka podsuntl

pod ni připravenou k tomu účelu desku, načež podél stěny posunoval ji opatrně vzhůru, kdež přejal ji sekretář Dr. Hrubík a předložil Jeho Eminenci. Při vší opatrnosti rozpadla se domečkovitá tumbička v trosky, ale mezi nimi bylo viděti k radosti přítomných neporušené kusy kostí — ostatky sv. Václava; zároveň byly vyňaty pozůstatky oněch předmětův, o nichž ze záznamu Pešinova bylo známo, že r. 1671 k ostatkům sv. Václava byly přiloženy.

Jeho Eminence vyjímal sám pečlivě z trosek skřínky svatě ostatky, jež zaobaleny byly do korporálův. Rovněž tak pečlivě všechen ostatní obsah hrobu byl vyňat a na připravený stůl položen. Jeho Eminence zplnomocnil pak kanovníka Dra Podlahu, aby zařídil vše, čeho k zevrubnému prozkoumání učiněného nálezu bude zapotřebí, za kterýmž účelem mu také odevzdal nalezené ostatky k opatrování.

Jelikož žádoucno bylo ohledati při této příležitosti také jiné ostatky sv. Václava ve velechrámu Svatovitském chované, dal Jeho Eminence také k tomu své svolení.

Po odchodu Jeho Eminence přítomní ještě dlouho s účastenstvím a pietou prohlíželi si nalezené předměty.

A když účastníci a svědkové památného aktu odešli, byla kape Svatováclavská uzavřena a Dr. Podlaha přikročil společně s arch. Hilbertem k zevrubnému ohledávání a popisování jak nalezených předmětů, tak i vyprázdněného hrobu. Zároveň byly předměty nalezené fotografovány.

Především byly z trosek shledány součásti *domečkovité tumbičky* ve mnoho kusů se rozpadší. Byla zhotovena z tmavohnědého nebo spíše hnědočerveného, snad cedrového dřeva. Prkénka byla navzájem spojena čípky zapadajícími do zářezův. Aby zjištěny byly rozměry tumbičky, vyhledány součásti obou trojúhelníkových štítků stříšky a sestaveny v celek. I ukázalo se, že trojúhelník jejich má tyto rozměry: základna 18 cm, výška 9·5 cm, ramena 12 cm. Potom z drobných kousků složeny byly ostatní stěny bývalé tumbičky, pokud to ze ztrouchnivělých zbytků bylo možno, i zjištěny tyto přibližné rozměry: délka asi 40 cm, šířka 20 cm, výška 30 cm. Mezi dřevěnými zlomky tumbičky nalezeny byly zrezovatělé kusy železných plochých závěs (pantů) a stěžejek je

spojovavších, a posléze i zrezovatělý zámeček. Dále nalezeny kusy jemné světlehnědé nevzorkované hedvábné látky se stopami lepu na rubu, již vnitřek tumbičky byl potažen, jakož i kusy hrubší damaškové látky žlutozelené, rovněž nevzorkované, již pokryt byl vnějšek tumbičky. Posléze nalezeny čtyři kovové kroužky, na nichž byly našity útržky oné vnější látky, a kousky pletené šňůrky.

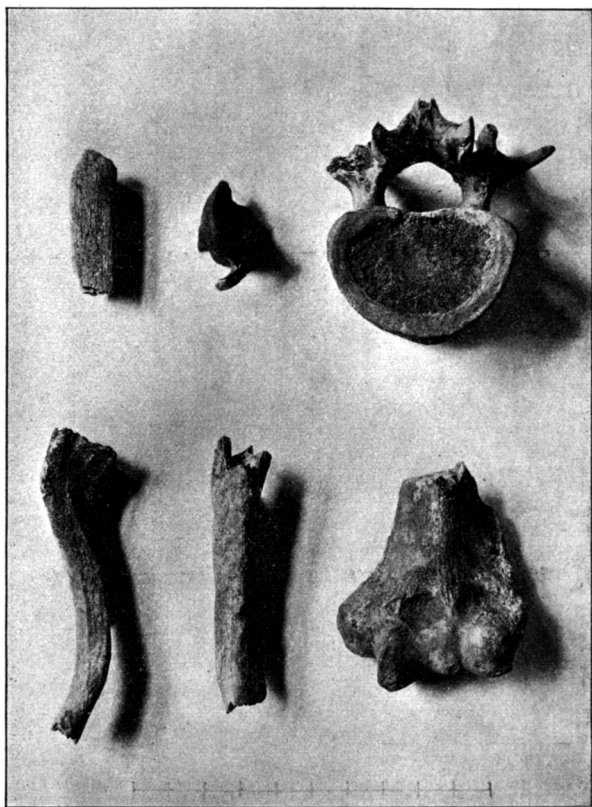
Ze všech těchto pozůstatků možno si rekonstruovati podobu tumbičky asi takto: Dolejší hranolovitá část byla asi 40 *cm* dlouhá, asi 20 *cm* vysoká a 20 *cm* široká. Na ní spočívalo stříškovité víko asi 10 *cm* vysoké. Víko bylo na jedné z obou šikmých ploch pozpod opatřeno dvěma přibitými závěsami, k dolejšímu kraji jdoucími, jimž na vnitřní straně podélné stěny truhlice samé odpovídaly podobné dvě závěsy; obojí závěsy spojeny byly stěžekami. Konce závěs roztepány byly v trojlist. Na protější podélné části dolejší truhlice byl umístěn zámeček. Celý vnitřek truhličky vylepen byl onou světlehnědou látkou, a to tak, že látka ta i zmíněné závěsy zakrývala. Zevně byla celá tumbička zahalena zmíněnou žlutozelenou látkou damaškovou, a to tak, že látka ta na stříškovitém víku byla nalepena a pak volně přes dolejší hranolovou skříňku splývala a dole pod jejím dnem zatažena byla šňůrkou provlečenou kroužky k okraji látky přišitými. Tim způsobem chránil látkový ten obal celou tumbičku.

Není pochyby, že tumbička tato pochází z doby gotické, a to z doby Karlovy, a že bývala uvnitř oné výše vylíčené větší, nádherně vyzdobené tumbky, která stávala na oltáři.

Po pracném rekonstruování tumbičky přikročeno bylo k prozkoumání ostatních nalezených předmětů; jsou to:

1. *Olovená krabička* 9 *cm* dlouhá, 6 *cm* široká, 4 *cm* vysoká se stěnami 3 *mm* silnými, pokrytá víčkem ze slabší olovené destičky prostým přehnutím okrajů přes krabičku vytvořeným. Svršek víčka byl značně dovnitř prohnut a na několika místech děrovatý. V krabičce jest několik zcela setlelých zbytků relikvií. Jest to ona krabička, kterou arcibiskup Jan Očko z Vlašimě byl při konsekraci oltáře r. 1367 do něho vložil.

2. Krabička ta obalena byla bílou zahnědlou hmotou z několika slabých vrstev se skládající a lupénkovitě se loupající; jsou to snad voskem zalité *zbytky pergamenové konsekracní*



Obr. 7. Ostatky sv. Václava nalezené v hrobě jeho (skupina první).

listiny arcibiskupa Jana Očka z Vlašimě, do níž krabička ta byla zaobalena. Na zbytcích těch není již po písmu žádné stopy, ale znění listiny jest ze záznamu Pešinoва známé. Snad byla k ní přibalena i konsekrační listina arcibiskupa Sobka, neboť nebyly nalezeny zbytky její.

3. *Dolejší část pečeti arcibiskupa Jana Očka z Vlašimě*, jež bývala přivěšena k oné konsekrační listině. Vyniká velmi jemnou drobnou plastikou, jest z červeného, na povrchu růžového vosku na podkladu lupénkovitě vrstevnatém, nepochybně z bílého vosku se skládajícím. Podobu její celkem správně vystihuje výše podaný popis její, jež r. 1671 sobě zaznamenal Pešina. (*Viz obr. 3.*)

4. *Trosky truhlice pořízené arcibiskupem Sobkem* jsou houbou velice porušené a ukazují, že truhlice byla zcela hrubá, z neohoblovaných prken měkkého dřeva zhotovená.

5. *Zbytky látek (viz obr. 5.)* na troskách této truhlice nasvědčují tomu, že truhlice byla jimi potažena. Jsou to látky damaškové, ozdobené různými vzory:

a) látka červená se žlutým vzorem, jež jest renaissační obměnou oblíbeného v gotické době vzoru granátového jablka;

b) látka tmavohnědá s bohatým tmavozeleným vzorem renaissačním, jež jest rovněž variací vzoru granátového jablka;

c) látka hnědožlutá s tmavozeleným vzorem renaissačním, v němž mimo rostlinné stylisované prvky spatřují se symetricky proti sobě postavené drobné labutě, delfini ocasy spojení a j.;

d) látka tmavozelená se žlutým vzorem renaissančním: úzké pruhy oddělené od sebe ornamentem složeným ze řady srdcovitých lupenků; v pruzích střídají se dva různé ornamenty rostlinné;

e) látka hnědožlutá s renaissančním vzorem tmavozeleným, v němž jako základního motivu užito jest stylisované makovice;

f) malý kousek látky červené se žlutým renaissančním vzorem, v němž vyskytuje se motiv pletencový.

6. *Pěkná krabička renaissanční (viz obr. 4.)* sestavená z destiček tak zvaného skla eglomisaného (t. j. ozdobeného na spodní straně malbou a podloženého zlatou folií) a kovovými proužky zmontovaná. Pozoruhodná tato práce, z počátku XVII. stol. pocházející, vložena byla do oltáře r. 1671. Krabička jest 10·5 cm dlouhá, 5·5 cm široká a 5·5 cm vysoká. Na víku uprostřed jest

»Svatba v Káni Galilejské«, po stranách po jednom andílku. Na čelní straně jest uprostřed »Zvěstování Panny Marie«, po stranách opět andílci. Na zadní straně jest ornament, z něhož se vyvíjejí dvě poprsí: mužské a ženské; mužské poprsí má na hlavě korunu, ženské věnec; mezi oběma jest letící pták. Na bočních stěnách jsou hlavy mužská a ženská ve věncovitém orámování.

7. *Tři zrna kadidla*, dosud silně vonící.

Hrobní dutina v mense oltářní byla úplně vyklizena a prohlédnuta. Na jednotlivých kvádrech obezdění spatřují se staré kamenické značky. Východní strana původní tumbky chybí a nahrazena byla patrně r. 1671 vyzdívkou cihlovou, spočívající na kameni napříč ve výši asi 30 cm nade dnem hrobu osazeném. V dolejší části pod oním kamenem jest viděti, že podélné stěny hrobu šly ještě o něco dále k východu. Na ostatních třech stranách se původní obezdívka dobře zachovala, až na to, že hořejší její vrstva r. 1671 místy cihlami byla vyplněna. Dno hrobu jest rovněž z pískovcových kvádrův.

Ohledání, popis, vyměřování a fotografování všech těchto předmětů vyžadovalo všecken zbývající čas památného dne.

Nalezené *ostatky* za účelem zevrubného prozkoumání svěřeny byly Jeho Eminenci kanovníku Dru Podlahovi, jenž uložil je v jedné síni své kanovnícké residence v bezpečné skříni železné.

S vědeckým odborným zkoumáním jich započato bylo následujícího dne, ve středu 5. dubna. Toho dne univ. prof. Dr. J. Hnátek, přednosta c. k. české universitní polikliniky prohlédl jednotlivé nalezené části.

Aby nalezené ostatky srovnány býti mohly s *lebkou sv. Václava*, dal Jeho Eminence dovolení, aby i lebka byla odborníky ohledána.

Lebka chována byla již na dřívějším barokním oltáři ve chrámu Svatovítském, a to v podstavci velikého stříbrného poprsí představujícího sv. Václava. Byla to jedna ze čtyř poprsních soch sv. patronů českých, jež zhotoviti dal v letech 1698—1699 arcibiskup Jan Josef hrabě Breuner¹⁷⁾. Sochy ty představují sv. Vita, sv. Václava, sv. Vojtěcha a sv. Cyrilla. V podstavci každé z nich byly ostatky dotyčného světce. Výslovně se o tom zmiňuje Václav

¹⁷⁾ Srvn. Podlaha-Šittler, Chrámový poklad, 132.

M. Pešina ve svém »Krátkém popsání chrámu sv. Víta« z r. 1837 na str. XXX.: »V podstavku sv. Václava jest jeho hlava, v podstavku sv. Vojtěcha jest jeho hlava, v podstavku sv. Crhy jest kus ramena . . . , v podstavku sv. Víta jest kus z ramena jeho«. Když zmíněný barokní hlavu oltář byl odstraněn a nyníjší gotický v letech 1871—1873 zbudován, byla ona stříbrná poprsí dána na oltář do kaple naproti hrobu sv. Jana Nep. Pro ostatky v nich se nalézavší zhotoveny byly na nový oltář veliké domokostisk kviáře ozdobené emaillovými malbami, jež dle kompozice Fr. Sequense provedl emailér Josef Chadt¹⁸⁾. V relikviáři, jehož čelní stěnu zdobí obraz trůnícího sv. Václava, uložena byla lebka světce¹⁹⁾. Relikviář ten byl za zmíněným účelem s oltáře sňat. Když byl otevřen, nalezen byl v něm drahocenný ten ostatek krásně zachovaný. Spočíval na červeném sametovém polštáři zlatým dracounem ozdobeném, a nahoře obložen byl úplně ozdobnými látkami, jež k polštáři byly přišity. Hořejší pokrývka na způsob čepičky z tmavočerveného sametu jest lemována červeným zlatotkaným brokátém s barokním stilisovaným vzorem rostlinným, a pošita dracounovými ozdobami. Přední část lebky zakryta byla světlečerveným brokátém se zlatotkaným barokním vzorem rostlinným. Na této přední pokrývce přišita jest pergamenová, zlatým dracounem olemovaná cedulka s nápisem asi z poč. XVIII. stol. : »S. Wenceslai Martyris« (»Sv. Václava Mučedníka«). Na hořejší čepičkovité pokrývce jest pásek z tvrdého papíru, na němž napsáno : »Caput s. Wenceslai M.« (»Hlava sv. Václava Muč.«). Pásek ten byl zhotoven asi v letech 1871—1873, a jest z jedné strany připevněn pečeti arcibiskupa kard. Bedřicha ze Schwarzenbergu, z druhé strany pečeti kapitolní.

V relikviáři nalezen byl list psaný rukou kanovníka Dra Karla Pruchy tohoto znění : »† Anno Domini 1866 in Vigilia Pentecostes, quae fuit XIX. Maji, de consensu Eminentissimi Antistitis et semper fidelis Capituli Metropolitanani Pragensis praesentibus infrascriptis particula ossium de cranio s. Wenceslai M. et Patroni Regni, et quidem de crania hujus auriculari parte dextra versus oculi cellam²⁰⁾

¹⁸⁾ Viz Podlaha-Šittler, Chrámový poklad, 222.

¹⁹⁾ V některých listech vyskytla se mylná zpráva, že prý se určité nevědělo, kde se lebka sv. Václava nalézá.

²⁰⁾ T. j. pravý oblouk jařmový.

secernebatur, quae ad enixas Celsissimi archiepiscopi Olomucensis et Metropolitanani capituli sui preces Olomucium pro pio Metropolitananae illius Ecclesiae usu translata est per Olomucensem canonicum L. B. de Unkrechtsberg. Praegae in Sacristia S. M. E. 19. Maji 1866. Dr. Adolf Würfel, canonicus custos. Adalb. Hron, Cancellarius Consist. Dr. Carolus Prucha, S. M. E. canon. eccles.*
 (*Leta Páně 1866 v předvečer Hodu Božího Svatodušního, 19. května, se svolením Jeho Em. nejd. arcipastýře a v. v. metropolitní kapituly Pražské u přítomnosti nížeapsaných částečka kosti z lebky sv. Václava Muč. a zemského patrona, a to z lebky té příušní části pravé k dutině oční byla odloučena, kterouž k naléhavé prosbě nejd. arcibiskupa Olomouckého a jeho metropolitní kapitoly do Olomouce ke zbožnému užívání v jich chrámě přenesena byla Olomouckým kanovníkem svob. pánem z Unkrechtsbergu. V Praze, v sakristii metrop. chrámu, 19. května 1866. Dr. Adolf Würfel, kanovník strážce. Vojt. Hron, konsist. kancléř. Dr. Karel Prucha, kanovník kazatel.*).

Mezitím, co ostatky byly prozkoumány, pokračoval architekt Hilbert téhož dne 5. dubna v zevrubném *ohledávání mensy oltářní a vnitřního jejího prostoru*. Aby bylo zjištěno, zda zachoval se líc staré gotické mensy oltářní, bylo na straně západní odstraněno obložení mramorové. Shledalo se, že původní líc gotický na této straně se nezachoval: kamenné obezdění bylo tu osekáno. Potom pátráno, kam až sahá dolejší část obezdívky podélných stěn hrobní prostory na straně východní, kdež, jak již výše bylo řečeno, r. 1671 původní kvádrové zdivo nahrazeno bylo vzdívkou cihlovou. Architekt Hilbert shledal, že pod dlažbou dutiny jest dutý prostor. I dal odesati kus nejkrajnějšího kvádru dlažebního na straně východní, a tu k velikému překvapení objevil se kraj jakési *olověné veliké truhly*. O nálezu tom dal arch. Hilbert neprodleně vyrozuměti Dra Podlahu, jenž ihned se dostavil, načež v pátrání dále bylo pokračováno. Arch. Hilbert dal odsekati ještě část kamene v dlažbě, načež ohledal při svitu elektrické lampičky prostor pod dlažbou. Shledal, že olověná ta truhla je velikých rozměrů, že zaujímá celou prostoru pode dnem hrobní dutiny, kterouž ještě rozměry svými převyšuje, jsouc asi 2 m dlouhá a 70 cm široká. Shledal dále, že jest úplně hladká a při obou koncích

prastárými zámky opatřena. Zpozoroval, že na truhle volně leží jakási deska; i vyňal ji rukou zpod dlažby. Jest to tabulka obdélníková, 28,5 cm dlouhá a 18 cm široká. (Viz obr. 6.) Nápís na ní rázem vysvětlil záhadu nalezené truhly. Vryt jest do desky krásnou gotickou majuskulí, zaujímá 9 řádkův a zní takto: »Hic est terra sive gleba gloriosi Martyris sancti Wenceslai, recollecta in capsá ista per Reverendum in Christo Patrem et Dominum Arnestum, archiepiscopum Pragensem, de mandato invictissimi regis Domini Wenceslai, qui et Karolus, Romanorum et Bohemiae rex et semper augustus praesentē eodem rege, archiepiscopo, decano et aliis pluribus praelatis et canonicis sanctae Pragensis ecclesiae, de anno D. MCCCXLVIII, et regnorum praedicti regis anno II.« (»Zde jest země neboli hlína slavného mučedníka sv. Václava, shromážděná v této schránce důstojným v Kristu otcem a pánem Arnoštem, arcibiskupem Pražským, k rozkazu nejnepřemožitelnějšího krále a pána Václava, jenž sluje jinak Karel, římský a český král vždy vznešený, za přítomnosti téhož krále, arcibiskupa, děkana a jiných mnohých praelátů a kanovníků pražského chrámu, léta Páně 1348, druhého roku panování řečeného krále.«). Z nápisu tohoto možno usuzovati asi toto: Když asi r. 1346 z hrobu, jenž tehdáz ještě stál v románské basilice svatovítské, vyňata byla hlava sv. Václava, by na ni kladena býti mohla královská koruna, byly asi v letech 1346—48 i ostatní ostatky světcovy z hrobu vyzdvíženy a do oné postupně nádherně vyzdobované tumbky uloženy. Jelikož hrob již byl prázdný a stará basilika, v níž stál, ustoupiti měla stále pokračující velikolepé stavbě románské, a tudíž i hrob sám odstraněn býti musil, byla k rozkazu Karla IV. r. 1348 i prst z něho, jakožto země dotekem těla světcova posvěcená, od arcibiskupa Arnošta z Pardubic pečlivě sebrána a do této truhly uložena; při tom přítomen byl sám Karel IV., kapit. děkan, a jiní praeláti a kanovníci chrámu sv. Vítá. Jelikož stavba nové kaple Svatováclavské ještě nezapočala, byla truhlice zatím někde uložena, čemuž nasvědčují zámky, jimiž je uzamčena. Po dostavění kaple r. 1366, když v ní stavěn býti měl oltář, byla truhla do země zapuštěna, a nad ní vystavěn pak oltář, jenž, jak výše řečeno, r. 1397 byl konsekrován.

Jelikož kaple Svatováclavská musí býti pro Svatý týden upravena v Boží hrob, bylo vyzdvížení veliké té truhly a prozkoumání jejího obsahu odloženo na dobu po svátcích velikonočních.

Ve čtvrtek, dne 6. dubna, pokračováno bylo v prozkoumávání ostatkův. K tomu mimo prof. Dra Hnátku pozván byl ještě známý odborník prof. Dr. J. Matiegka. Oba společně znovu vše prostudovali, načež o výsledku svého zkoumání sepsali tento protokol:

Nížeapsaným předloženo bylo 17 zlomků kostí a lebka ku bližšímu popisu a ohledání. I shledáno:

1. Fibula — kost lýtková, velice útlá a značně poškozená. Na této kosti jest zřetelně znáti, že jest mnohem starší, než všechny ostatní, jest poměrně těžká, jaksi prosáklá (impregnovaná) a má jiné vzezření, nežli kosti v našich půdách nacházené. Maximální délka její jest 191 mm.

2. Úlomek lebky — a sice týlní kosti příslušející, s význačným švem lambdovým. Na šupině kosti této, jinak dosti silné, jest zevně patrna posmrtná usura, na vnitřní ploše jest zachovaná protuberantia occipitalis interna. Kost tato jest na třech místech puklá, na dvou povrchně, na jednom proniká puklina celou kostí. Kost dělá dojem kosti velmi staré, pravděpodobně mužské. Zachovaná část měří ve výšce 72, v šířce 77 mm.

3. Zlomek skalní kosti se zachovalým výčnělkem soscovitým (levé strany). Povrch kosti něco spuchřelý, vnitřní plocha dosti zachovalá. (Max. délka 89 mm.)

4. Zlomek kosti čelní se zachovalým okrajem očnice (pravé strany), 47 mm šir., 30 mm vys.

5. Úlomek kosti týlní (os occipitale) pravé strany se zachovalou kloubovou ploškou processus condyloideus. (Max. délka 64 mm.)

6. Druhý úlomek kosti týlní levé strany, spuchřelý, též s ploškou kloubovou, ale nenáležící k úlomku předcházejícímu (max. délka 49 mm).

7. Asi 8·5 cm měřící úlomek kosti vřetenní (radius), proximální část.

Kosti sub 1), 2), 3), 4), 5), 6) a 7) jsou patrně od různých koster.

8. Kost klíční ve prostřední části dosti zachovalá, na obou koncích však plochy kloubové chybí; jen pars acromialis jest z polovice zachovalá. (Max. délka 87 mm.)

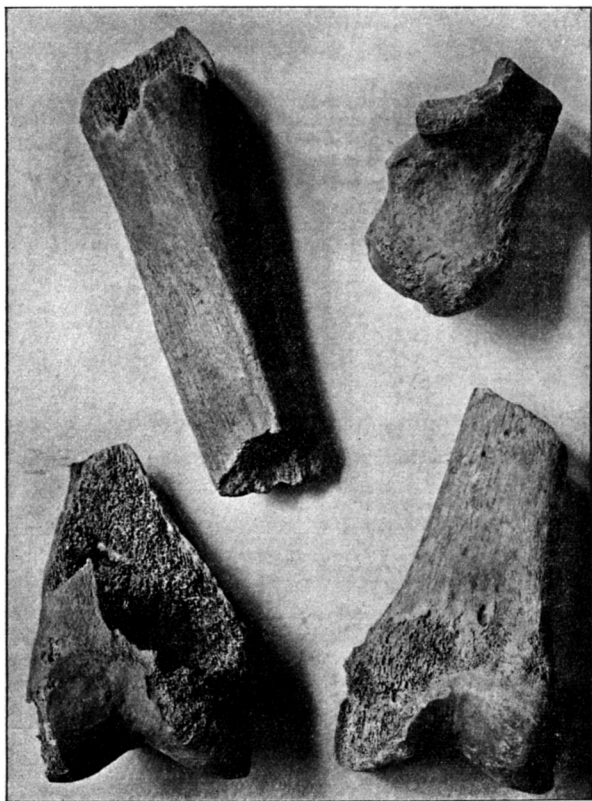
9. 3·5 (maximálně 4·2) cm dlouhý úlomek žebra, a sice střední část některého prostředního žebra.

10. Zlomek kosti holení (tibia) 13·5 cm dlouhý, strany levé, poněkud oploštělé.

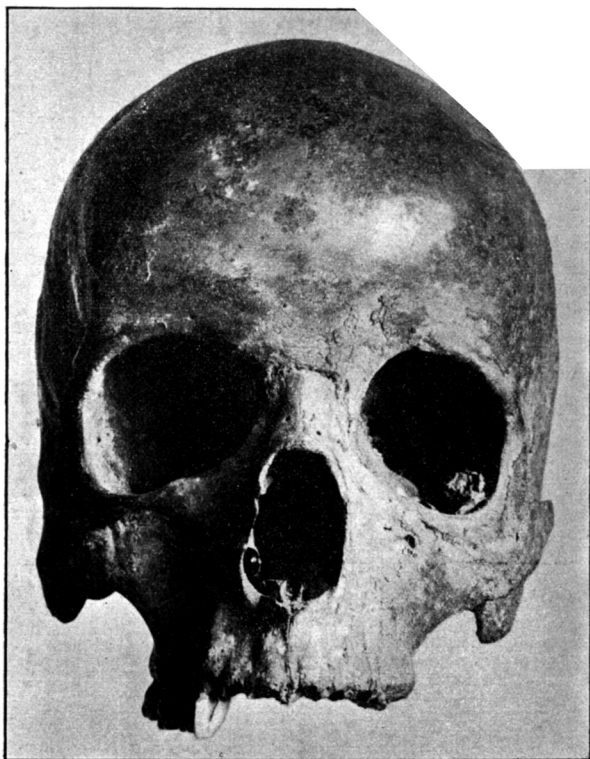
11. Zlomek — nejspíše kosti loketní (ulna) odpovídající; též měří 8 cm.

12. Obratel bederní s ulomeným výčnělkem trnovým (proc. spinosus) a příčným (proc. transversus) levé strany.

13. Distální konec kosti ramenní (os humeri) levé strany. Délka jeho středem 5·5 cm, maximální 6·6 cm.



Obr. 8. Ostatky sv. Václava nalezené v hrobě jeho (skupina druhá).



Obr. 9. Hořejší část lebky sv. Václava. Pohled z předu.



Obr. 10. Hořejší část lebky sv. Václava. Pohled ze strany.

14. Distální konec kosti stehenní (femur) pravé strany, pouze na kloubových plochách zachovalý; ostatní hmota kosti spuchřelá. 9 (max. 9·9) *cm* měřící úlomek jest pouze na zadní straně lépe uchován.

15. Distální část kosti stehenní druhé strany 11·5 *cm* měřící jest zachovalejší než dříve zmíněný úlomek sub 14 téže kosti.

16. Kost patní levé strany; část její — téměř polovička chybí. Snad, soudě dle rovné plochy, byla nějakým nástrojem odstraněna. Max. délka 75 *mm*.

17. Úlomek kostní, část obratle I. krční (atlantu), hodící se k lebce.

Kosti od č. 8.—17. (*viz obr. 7. a 8.*) pocházejí patrně z jedné a téže kostry.

Lebka (*viz obr. 9. a 10.*) úplně zachovalá; toliko dolní čelist chybí. Mimo to jest pravý oblouk jařmový pilkou vyjmut. Barva lebky jest žlutavá, místy až hnědá, a jest z veliké části pokryta temnohnědými zaschlými vrstvami, to jest zbytky měkkých částí. Po obou stranách jsou patrné otisky po vlasech a zbytky vlasů samých. Vlas jest barvy světlohnědé.

Lebka pochází od osoby mužské; pro to svědčí oblouky nadoboční a čelo mužského typu, dobře vytvořené čáry skráňové a týlní, silné výčnělky nosové a poměrně silný chrup. Lebka jest velmi pravidelných, ušlechtilých tvarů, nejví odchylky a vykazuje při pohledu shora tvar elipsoidu, jaký jest obecný v Čechách v první době křesťanské. Obličej jest poměrně vysoký, úzký, má vysoké zakulacené očníce a nos střední výšky. Šev věncový jest ve své prostřední části, šev šípový skoro úplně, a šev lambdovitý částečně srostlý. Švy skráňové a ostatní švy jsou většinou zachovány. Z chrupu zachovány jsou na pravé straně 1. a 2. zub lícni, 1. a 2. stolička úplně, špičák z polovice — jelikož jeho část přední jest po délce uštipnuta; na levé straně vězí v lůžkách zubních kořeny druhého lícního zuby a první stoličky, jakož i jeden kořínek druhé stoličky. Kořínky vesměs prozrazují, že byly korunky zubů ulomeny. Po kazu zubů není nikde žádné stopy. Lůžka řezáků, levého špičáku, 1. lícního zuby a poslední stoličky levé strany jsou prázdná. Byly odstraněny patrně posmrtně. Pravá poslední stolička chybí a není také stopy po jejím lůžku. Korunky zachovalých zubů jsou ve střední míře ubroušené, z čehož se dá souditi na mladší, ale dospělou osobu. Podle stavu chrupu, vývinu kostí a zachovalosti švů možno souditi na stáří osoby 20—30, snad i 35 let.

Dále bylo zjištěno, že nad pravým hrbolem čelním, který jest poněkud vypouklejší, se nachází, a sice 45 *mm* nad okrajem očníce a 20 *mm* od střední čáry, zcela zřejmá mirná prohluběnka asi půl *cm* v průměru měřící, která dělá dojem, jako by zevní deska sklovitá byla vřtačena. Z okolnosti, že zaschlá hnědá vrstva, která se na lebce místy zachovala a jest zbytkem měkkých

části, přes okraje prohlubeninky sahá, možno souditi, že vtlačení to povstalo, dokud kost ještě měkkými částmi pokryta byla.

Příslušnost lebky k ostatním pozůstatkům sub. 8)—17) uvedeným nedá se přímo dokázati. Avšak kloubní ploška zlomku 1. obratle mezi kostmi nalezeného hodí se nápadně jak dle tvaru tak dle barvy k příslušné kloubní plošce (na processus condyloideus) lebky. Také mírné rozměry kostí ostatních odpovídají velikosti lebky. Různost v barvě a v povrchu jednak lebky, jednak ostatních kostí může se vysvětliti tím, že lebka byla dlouho oddělená a v jiném prostředí přechovávána.

Dle rozměrů kostí a lebky možno souditi na neveliký, spíše gracilní vzrůst, při čemž ovšem svalové úpony prozrazují dobře vyvinutou muskulaturu.

Ve lbi zachovala se část zaschlé hmoty obsahu lebečního, drobná, křehká; patrně zbytek mozku nebo blan²¹⁾.

V Praze, dne 6. dubna 1911.

Prof. Dr. J. Matiegka.

Prof. Dr. Jan Hnátek.

Ostatky v dobrozdání pod čísly 1)—7) uvedené jsou ony relikvie jiných světců, jež r. 1671 k ostatkům sv. Václava byly přiloženy²²⁾. Na kosti pod číslem 7. uvedené jsou stopy nápisu černou barvou provedeného a asi ze stol. XVII. pocházejícího: »S. Clementis«.

Kosti pod čísly 8)—17) uvedené, celkem tedy 10 kusů, jsou ostatky sv. Václava v hrobě oltářním nalezené. Jednotlivé kosti obaleny byly červeným nevzorkovaným hedvábím, již ztrouchnivělým. Důležitou jest malá kůstečka pod číslem 17. uvedená: jest v pravém slova smyslu článkem spojujícím ostatky ve hrobě nalezené s lebkou ode dávna zvlášť chovanou, jelikož úplně k lebce se hodí.

Pozoruhodna jest také zmínka o stopě nějakého poranění na lebce — jest to snad poranění způsobené při smrti světcově.

Na lebce sv. Václava jest písmem XVII. stol. napsáno »Caput Sancti Wenceslai Martyris«.

V úterý dne 11. dubna započal Dr. Podlaha za přítomnosti Dra Matiegky s prohlížením jiných ještě relikviářů, v nichž ostatky sv. Václava jsou uloženy.

²¹⁾ Výsledky podrobnějšího zkoumání budou uveřejněny ve zprávě, kterou pro „Památky archaeol.“ připravuje prof. Dr. J. Matiegka.

²²⁾ Mimo to prohlédnut onen sáček přiložený Pešinou (ostatky sv. Lazara); shledalo se, že naplněn jest drobnými zlomky kostí. Při tomto sáčku nalezen byl zlomek malé okrouhlé pečeti asi 2 cm v průměru z bílého zahnědlého vosku, již neznatelné.



Obr. 11. Stříbrné poprsí sv. Václava z r. 1486 (v koruně jeho nalezena čelist sv. Václava, v jímce nad čelem zuby, úplně do čelistí se hodící).

Nejdůležitější relikvie nalezena byla v sv. Václava, zhotoveném r. 1486 jakožto dar krále Vladislava a chovaném v pokladu chrámu Svatovítského (viz inventář 96).

Ze zevnějšku viděti bylo v zasklené kru. dému koruny nad čelem tři zuby v dracounových. pokládáno poprsí to za prázdné²⁴⁾. Když však výše zmíněného dne za příčinou prohlédnutí zubů vložených do zmíněné jímký koruna poprsí byla odšroubována, shledalo se, že vnitřek koruny slouží za schránku většího ostatku sv. Václava. Otvor koruny zakryt byl lepenkovým víkem, na němž inkoustem rukou prvé polovice XVIII. stol. napsáno: »S. Wenceslai M. mandibula cum 4 integris dentibus et uno medio, item supra frontem in loculamento rotundo duo dentes integri et unus medius cum reliquiis s. Wenceslai ex ossibus« (»Sv. Václava čelist se čtyřmi celými zuby a s polovicí jednoho; rovněž v okrouhlé jínce nad čelem dva zuby celé a jednoho polovice s ostatky sv. Václava z kostí«). Pod tímto víkem nalezen malý sáček z jemné pytloviny naplněný vatou; sáček ten sloužil k vyplnění zbývající dutiny, tžž účel měly červený polštářek a zmačkané kusy potištěného papíru. Jsou to: zlomky z Tannerova spisu »Vir apostolicus seu vita et virtutes R. P. Alberti Chanovsky« (Pragae 1688), z »Officia nova sanctorum« a z německého popsání výzdoby velechrámu Svatovítského ke slavnosti konané na oslavu svatořečení sv. Jana Nep. r. 1729. Mezi tím vším nalezen byl sáček z černého hedvábí, na němž přišita byla cedulka papírová s nápísem: »S. Wenceslai Martyris«. Sáček byl ovázan nahoře červenou šňůrkou, jejíž konce připečetěny k sáčku červenou pečeti prelátskou: ve štítu dole pahorek, nad ním šestipaprsková hvězda; nad štítem andilčf hlavinka a nad ní rovněž šestipaprsková hvězda; po stranách mitra a berla; jest to snad znak kapitolního děkana Jana Mořice Martiniho 1734—44. V tomto sáčku nalezena byla ve žlutém hedvábí zabalená *dolejší čelist lebky sv. Václava*. Potom vyňaty byly ony zuby ze zmíněné jímký²⁵⁾. Shledáno, že jak nalezená čelist, tak i zuby hodí se úplně k lebce popsané

²³⁾ Viz Podlaha-Šittler, Chrámový poklad 98 a 210.

²⁴⁾ Tak ještě jsme také za to měli při prohlídce tohoto poprsí při popisování jeho pro dílo »Chrámový poklad«; viz toto dílo str. 210.

²⁵⁾ Díle záznamu v inventáři vyňat byl malý ostatek, jenž se ve středu jímký nalézal, dne 31. října 1896 pro nejd. Ordinariát.

v dobrozdání ze dne 6. dubna. O nově nalezených součástech lebky podal Dr. Matiegka spolu s Drem Hnátkem toto dobrozdání:

V koruně stříbrného poprsí sv. Václava chovaného v pokladu chrámu Svatovítského nalezena byla v hedvábném sáčku dolejší čelist. V čelisti této vězely v pravo tři úplně zachovalé stoličky, v levo pak stolička druhá, jejíž korunka jest ulomena a byla kdysi lepidlem nedosti trvanlivě znovu připevněna, takže odpadla a nalezena byla ve zmíněném sáčku zvlášť. Přední pár kořenů tohoto zubu se nachází v lůžku, zadní dvojité lůžko jest prázdné. Mimo to zachována jest větší část prvního levého lícního zubu (toliko korunka jest uštípnuta); konečně se nachází v předních lůžkách první stoličky a poslední stoličky po jednom kořínku, takže vedle uvedených čtyř stoliček se ve svých lůžkách nacházejí tři kořínky. Ostatní lůžka, zvláště lůžka čtyř řezákův, obou špičáků, dvou lícních zubů v pravo a druhého lícního zubu v levo, jakož i zadní lůžka tří stoliček levých jsou prázdná. Jest patrné, že chrup za živa byl úplný.

Čelist jest úplně zachovaná; toliko oba výběžky havraní (processus coronoidei) jsou ulomeny.

Čelist vykazuje tutéž žlutohnědou barvu a zbytky zaschlé vrstvy měkkých částí, jako lebka v dobrozdání ze dne 6. dubna popsaná.

Přiloží-li se čelist k této lebce, hodí se nejen příslušné kloubní plošky dobře k sobě, nýbrž ukazují také přiléhající plošky zubů (tak zvané »zkousnutí«), že dolejší čelist náleží k oné lebce.

Na vnitřní straně levé polovice čelisti jest nápis z první polovice XVIII. stol.: »S. Wenceslai Mart.«

V čelní kruhovitě zasklené jínce umístěné na přední straně koruny, již zmíněné poprsí sv. Václava jest pokryto, nalezeny tyto zuby: střední levý horní řezák, zevní horní pravý řezák, a přední část korunky pravého horního špičáku. Oba uvedené zuby vpadají správně do příslušných lůžek v čelistním oblouku lebky, a také zmíněný zlomek zubu přiléhá správně ke zbytku zubu, jenž v dobrozdání ze dne 6. dubna jako defektní byl označen.

V Praze, dne 11. dubna 1911.

Prof. Dr. J. Matiegka.

Prof. Dr. Jan Hnátek.

Jest tedy shoda a vzájemná příslušnost relikvií na různých místech chovaných překvapujícím způsobem dokázána.

Není pochyby, že jak lebka, tak i ostatky v hrobní dutině oltářní nalezené jsou skutečně ostatky sv. Václava.

Dne 12. dubna fotografováno bylo ono *stříbrné poprsí* (viz obr. 11.), v jehož koruně nalezena byla dolejší čelist svatého Václava. Mimo to fotografovány také *ostatní kusy látek*,



Obr. 12. Zbytky vzorkovaných látek, jimiž truhlíce arcibiskupem Soběkem
pořízená byla potažena. (Řada druhá.)



Obr. 13. Úplná lebka sv. Václava.
Pohled ze předu.



Obr. 14. Úplná lebka sv. Václava.
Pohled se strany.

jimiž potažena byla truhlice arcibiskupem Sobkem pořízená, a to látky uvedené výše v jich výčtu sub *a*), *d*) a *e*). (Viz obr. 12.)

Dne 14. dubna byla úplná lebka sv. Václava pod odborným řízením prof. Dra Matiegky fotografována jednak na náklad v. v. metrop. kapitoly fotografem F. Pešinou z reprodukčního závodu Štencova, jednak ze vzácné ochoty stereofotogrammetricky prof. čes. techniky Dr. techn. Jaroslavem Pantloříčkem. Stereofotogrammetrické snímky, jež prof. Pantloříček dle metody své přesným svým aparátem (fototheodolitem) provedl, hodí se k minuciálnímu měření vědeckému jako na předmětu samém, a taktéž i k provedení grafických profilův.

Dne 22. dubna prof. Dr. Jan Hnátek při opětném prohlížení lebky shledal zbytky obočí a vousů; téhož dne přitmelil zuby dosud zvlášt chované na patřičná místa v dásních. O tom učiněn byl tento zápis:

Nad levým obloukem očníkovým ve vzdálenosti 6—12 mm od okraje očníkového mediálně a ve vzdálenosti 15 mm od okraje očníkového laterálně jest skupina vláskův asi téže barvy, jako v dobrozdání ze dne 6. dubna t. r. zmíněné zbytky vlasů na skráních.

Nad zbytkem oblouku jařmového pravé strany nacházíme zbytky (asi tři) vousův, a rovněž tak ve „fossa canina“ téže strany.

Dnešního dne přitmelena úlomek špičáku hořejšího pravého, vloženy do lůžek a přitmeleny zevní hořejší pravý a střední levý řezák; v dolní čelisti přitmelena korunka druhé levé stoličky.

V Praze, dne 22. dubna 1911.

Prof. Dr. Jan Hnátek.

Obrysy lebky (viz obr. 13. a 14.) shodují se s *tradicionellní podobou tváře světcovy*, jak ji spatřujeme na starých vyobrazeních a skulpturách: podlouhlá pravidelná tvář ušlechtilého výrazu vroubena jest plnovousem²⁶⁾. Tak jest vyobrazen sv. Václav na př.:

1. ve Wolfenbüttelském kodexu Gumpoldova Života sv. Václava, jež zhotoviti dala kněžna Emma (Hemma), vdova po knížeti Boleslavu II., asi kolem roku 1000; světec jest prostřední postavy, hlavu jeho pokrývá hustý naryšavělý vlas uprostřed rozčesaný, tvář jest vroubena plnovousem téže barvy²⁷⁾;

²⁶⁾ Výjimku tvoří pouze korunovační evangelistař Vyšehradský z XI. stol., kde sv. Václav zobrazen bezvousý. Viz v Lehnerově publikaci list XXXI.

²⁷⁾ Srvn. Dr. J. L. Píř, „Jak vypadali naši předkové“ v Pam. arch. XIV. (1887), 15; Ferd. J. Lehner, Dějiny umění národa českého III., 308.

2. v kodexu knihovny metrop. kapitoly v Praze »Sv. Augustina De civitate Dei« z rozhraní XII. a XIII. stol.²⁸⁾;

3. na obraze v chrámu Panny Marie za Tiberem (»Santa Maria trans Tevere«) v Římě, představujícím Zvěstování Panny Marie a sv. Václava, asi z první polovice XIV. stol. Tu má svatý Václav světlehnědý vlas a vous²⁹⁾;

4. na tabulovém obraze pocházejícím ze zrušeného kostela na Malé Straně a chovaném nyní v chrámu sv. Mikuláše tamtéž³⁰⁾;

5. na votivním obraze Pražského arcibiskupa Jana Očka z Vlašimě, jež maloval Dětrich Pražský a jenž chová se nyní v obrazárně vlasteneckých přátel umění v Praze (»Rudolfinum«)³¹⁾;

6. na trojdielném obraze Tomáše z Modeny³²⁾;

7. na rámci obrazu »Tváře Kristovy« v chrámu Svatovítském v Praze³³⁾.

Nejzajímavější jest však srovnání lebky sv. Václava s hlavou sochy téhož světce (viz obr. 15. a 16.), zhotovené kolem r. 1372 Petrem Parlěrem³⁴⁾.

Petr Parlář, druhý stavitel gotického dómu Svatovítského, byl nejen výborným stavitelem, nýbrž i neobyčejně zručným sochařem. Jeho sochy členů rodiny královské, arcibiskupů, ředitelů stavby a j. v triforiu chrámu Svatovítského svědčí o jeho snaze, aby docílil portraitní věrnosti zobrazených osob.

I jest na snadě otázka, zda umělec tak svědomitý nepoužil při modellaci hlavy sv. Václava rozměrů lebky světce, jež tehdy, chována jsouc v pokladě chrámovém, jemu byla přístupnou. A skutečně zdá se, že tomu tak jest. Prof. Dr. Matiegka shledal, že se hlavní rozměry lebky shodují s rozměry hlavy sochy Parlě-

²⁸⁾ Srvn. Dr. Podlaha, Pam. arch. a míst. XXII, 1; Lehner, Dějiny umění nár. čes. III, 505.

²⁹⁾ Reprodukce této malby uveřejněna jest v časop. „Zlatá Praha“ 1889, 538 a v Mathonově díle „Život Panny Marie“ II, 56. Barevný náčrtek její, jež zhotovil 1839 Jos. Hellich, nalézá se v majetku MÚDra Boh. Hellicha, ředitele zem. ústavu choromyslných v Praze.

³⁰⁾ Viz „Vlast“ XII. (1905—1906), 177 s. vyobr.

³¹⁾ Srvn. Dr. Podlaha, „Obrazy Mariánské v Čechách“, str. 8 a tab. XIII.

³²⁾ Viz v též díle str. 8. a tab. XV.

³³⁾ Viz Podlaha-Hilbert, Soupis chrámu Svatovítského, 41.

³⁴⁾ Socha ta stávala do r. 1867 v baldachýnové kapli opěrného pilíře nad kaplí sv. Václava; nyní stojí prozatím ve schodišti bývalého proboštsství (v němž nalézájí se nyní stavební kanceláře dómu); bude co nejdříve umístěna v severozápadním vnějším nároží kaple.



Obr. 15. Hlava sochy sv. Václava od Petra Parléře.
Pohled ze předu.



Obr. 16. Hlava sochy sv. Václava od Petra Parléře.
Pohled se strany.

řovy³⁵⁾. Jest to fakt zajímavý nejen pro dějiny umění, jelikož ukazuje, jak svědomitě Petr Parlér pracoval, nýbrž jest to i důkazem, že za jeho doby lebka nám dochovaná pokládána byla za lebku sv. Václava.

Ve dnech velikonočních prohlédnuty byly také *ostatní relikviáře* chované v chrámu Svatovítském, *v nichž ostatky sv. Václava se nalézají*. Jsou to :

1. Číslo inventáře 63. Veliká stříbrná ruka barokní. (Chrám. pokl. 229.) V ní krásně bílá *holenní* kost strany pravé, 20 cm 6 mm dlouhá. Na ní písmem XV. stol. »Brachium scti Wenceslai martyris, patroni Regni Bohemiae«. Na druhé straně drobnějším úhledným písmem ze sklonku XVI. stol.: »Brach. S. Wenceslai M.« Starými těmito *nápisy* označena tudíž kost tato nesprávně jakožto *ramě sv. Václava* (viz o ní níže v protok. ze dne 1. a 6. května).

2. Čís. inv. 12. Stříbrný pacifikální kříž z první polovice XVIII. stol., opravený r. 1835; v něm mezi jinými malá částička ostatku sv. Václava. (Srvn. *Podlaha-Šittler*, Chrámový poklad u sv. Víta v Praze, str. 232.)

3. Čís. inv. 14. Měděný pozlacený relikviář z druhé polovice XV. stol. v podobě domečku se třemi vztýčenými prsty; na přední straně mimo jiné malý ostatek sv. Václava. (Srvn. Chrámový poklad 221.)

4. Čís. inv. 24. Stříbrný kříž náprsní z poč. XV. stol.; napřed rytý poněkud vypuklý obraz Vykupitele na kříži a symboly čtyř sv. evangelistův; na zadní straně pět vyrytých obrazův. V něm mimo jiné malý ostatek sv. Václava. (Srvn. Chrám. pokl. 246.)

5. Čís. inv. 27. Malý stříbrný náprsní kříž z konce XV. stol. s rytými obrazy: uprostřed Spasitel na kříži, na koncích ramen andělé s nástroji umučení; vzadu P. Maria s Ježíškem a světci. Mimo jiné malý ostatek sv. Václava. (Srvn. Chrám. pokl. 246.)

6. Čís. inv. 32. Stříbrný pozlacený relikviář z XV. stol. v podobě srdce na kalichové noze. Mezi jinými malý ostatek sv. Václava.

7. Čís. inv. 36. Relikviová deska darovaná Hanušem z Kolo-vrat r. 1465. Mimo jiné malá partikule sv. Václava.

8. Čís. inv. 41. Stříbrný pozlacený relikviář v podobě věžičky,

³⁵⁾ Nos, jenž byl uražen, doplněn byl r. 1866 sochafem Ed. Veselým; původní podoba jeho v modellaci Parléřově se tudíž nezachovala.

gotický. (Chrám. pokl. str. 235.) Uvnitř mimo jiné malý ostatek sv. Václava: výřez z kompaktní hmoty nějaké delší kosti, 1 *cm* dlouhý, asi 4 *mm* šir. a taktéž vysoký.

9. Čís. inv. 54. Věžičkovitý relikviář ze stol. XV., gotický. (Chrám. pokl. 235.) Uvnitř dvě spongiosní částčky kosti označené »*Digitus s. Wenceslai*«.

10. Čís. inv. 62. Veliká stříbrná ruka barokní pozlacená; v rameni žádná relikvie, v podstavci drobné ostatečky sv. Václava a sv. Pavliny. (Chrám. pokl. 228.)

11. Čís. inv. 69. Kulatý stříbrný pozlacený medaillon se středověkou kamejí. V něm mimo jiné malé ostatky sv. Václava: »*Dens s. Wenceslai et sanguis*«. (Chrám. poklad 244.)

12. Čís. inv. 89. Ruka stříbrná gotická, pozlacená »*De brachio s. Wenceslai*«. (Chrám. pokl. 227.) Jest to kus střední části kosti holenní (5·8 *cm* dlouhý, 20 *mm* široký a 9 *mm* silný), na obou koncích pilkou oddělený, od látky obalové do červena zbarvený.

13. Čís. inv. 96. Stříbrný renaissanční relikviář z konce XVI. stol. (Chrám. pokl. str. 238.) Mimo mnohé jiné malá částčka ostatků sv. Václava.

14. Čís. inv. 109. Stříbrný pozlacený pacifikál (Chrám. pokl. 232); mimo jiné malá částka ostatku sv. Václava.

15. Čís. inv. 363. Náprsní kříž jednoduchý, pozlacený; mimo jiné drobný ostatek sv. Václava.

16. Čís. inv. 364. Náprsní relikviář kapitol. děkana; v něm mimo jiné drobný ostatek sv. Václava.

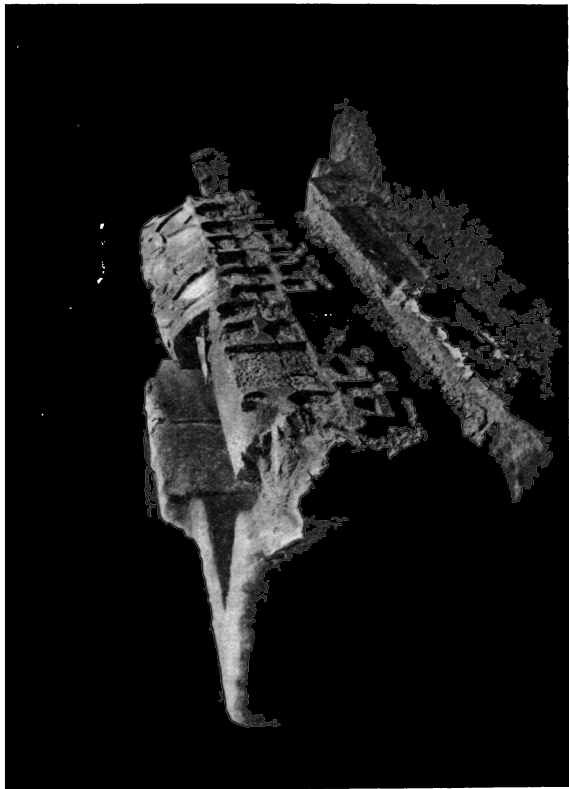
17. Čís. inv. 366. Náprsní relikviář praeláta scholastika. Mimo jiné částčka relikvií sv. Václava.

18. Čís. inv. 368. Náprsní relikviář kanovníka kantora, v něm malá relikvie sv. Václava, r. 1893 dne 22. června vložena.

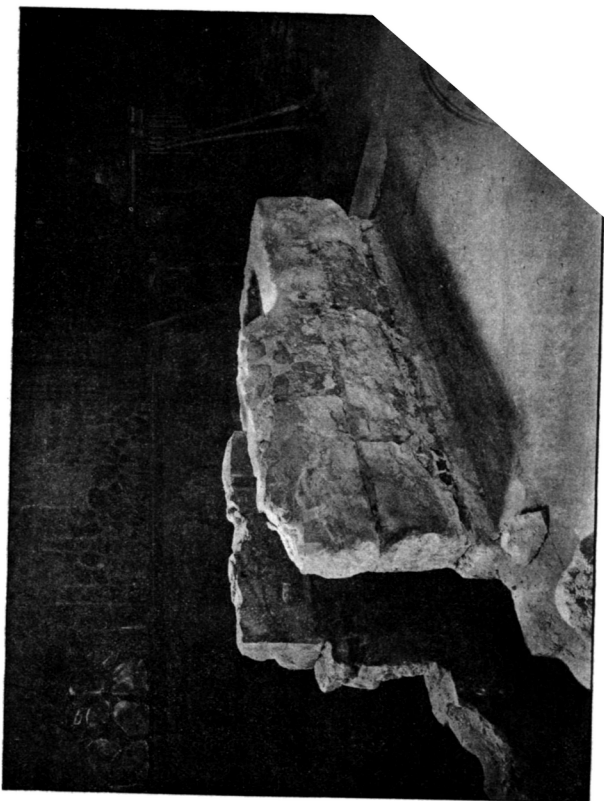
19. Čís. 372. Náprsní relikviář kanovníka Svatojanského II.; malý ostatek sv. Václava (a částčka ostatků sv. Vojtěcha); ostatky ty vloženy 22. června 1893.

20. Čís. inv. 473. V ostatkovém oltáři mezi tak zvanými »Karlštejnskými ostatky« mimo jiné ostatek sv. Václava.

V kapli Svatováclavské započato bylo dne 19. dubna s dalšími pracemi výzkumnými.



Obr. 17. Gotická mensa oltářní z r. 1367 (na straně západní byl oltář, na straně východní tumba s ostatky). Pohled se strany jihozápadní.



Obr. 18. Gotická mensa oltářní z r. 1367. Pohled se strany severovýchodní.



Obr. 19. Gotická mensa oltářní z r. 1367. Pohled se strany jihovýchodní.

Nejprve odstraněno bylo mramorové obložení hrobu sv. Václava, zřízené arcibiskupem Sobkem, i odkryta tak celá původní gotická mensa (*viz obr. 17.*). Ukázalo se, že v době Sobkově byla její východní strana odbourána a tak o něco zkrácena (*viz obr. 18.*). Když zdivo Sobkovo na této straně bylo odstraněno, objevilo se v dolejší části ponechané původní gotické zdivo mensy. Délka původní vnitřní dutiny obnášela 2·68 m; v době Sobkově byla zkrácena o 70 cm na výše udanou délku 1·98 m. Vnitřní šířka, jak již výše udáno, obnášela 60 cm, celková (s tloušťkou stěn) 1·19 m; tloušťka stěn 29·5 cm. Celková délka mensy měřila 3·27 m.

Jižní a severní boky mensy byly na hořejší hraně v úhlu 60° sešikmeny; délka sešikmení obnášela 27 cm. Sešikmení to však jde od východu k západu toliko v délce 1·96 m; potom následují o 33·7 cm nižší rovně zakončené hrany. I jest patrné, že tu na nich spočívala deska oltářní (asi 20—25 cm silná), a že tudíž oltář byl na straně západní.

Dle nalezených zbytků lze souditi, že bok východní byl nahoře rovněž sešikmen.

Prekvapující bylo, že vnějšek celé mensy oltářní byl kdysi vyzdoben velikými nepravidelnými kusy polodrahokamů, podobně jako stěny kaple. Svědčí o tom veliké, do kamene vtesané důlky, vesměs již prázdné (*viz obr. 19.*); některé z nich jsou vyplněny smíšeninou roztlučené na prášek cihly s vápnem; takovéto »pasty« užito bylo již za doby Karlovy při osazování mosaikového obrazu na jižním průčelí velechrámu. I zdá se, že vyzdoba mensy již za doby Karlovy byla odstraněna a snad obložením deskami kovovými nahrazena.

Po odstranění stupňův obezdění Sobkova nalezena byla podezdívka zmíněné gotické oltářní mensy. Shledalo se, že užito bylo při tom kamenů z doby starší, z nichž některé ukazovaly stopy zlacení a podobné vysekané důlky, jako mensa sama. Kameny tyto soju nepochybně pozůstatky staršího mausolea, rovněž ozdobeného polodrahokamy.

Na straně severní byl před mensou jednoduchý pískovcový stupeň, pod nímž byla vyzdívka z kamenných úlomků, pocházejících patrně ze zbořených románských staveb dřívějších.

Při hlubším kopání na západní straně oltární přišlo se dne 23. dubna v hloubce $54\frac{1}{2}$ cm pod dosavadní dlažbou na pěknou dlažbu ranně gotickou (asi ze XIII. stol.)³⁶), skládající se z kosočtverečných a čtvercových desek tmavozeleného hadovce a bílého mramoru, tvořících různé vzory. (viz obr. 20. a 21.). Jelikož osa této dlažby shoduje se s osou bývalé románské basiliky, není pochyby, že se přišlo na podlahu této někdejší stavby neboli vlastně na dlažbu kaple sv. Václava k ní připojené. Pod touto dlažbou nalezeny byly zbytky dlažby starší, románské, jež skládala se z dlaždiček cihlových, ozdobených jednak polo-vypuklými podobami fantastických zvířat, jednak stylisovanými rostlinnými ornamenty.

Na jižní straně oltární přišlo se na pozůstatky staršího ještě zdiva zakřiveného, z čehož byla na snadě domněnka, že jsou to základní zdi nějaké součásti prvotního rotundovitého kostela sv. Víta.

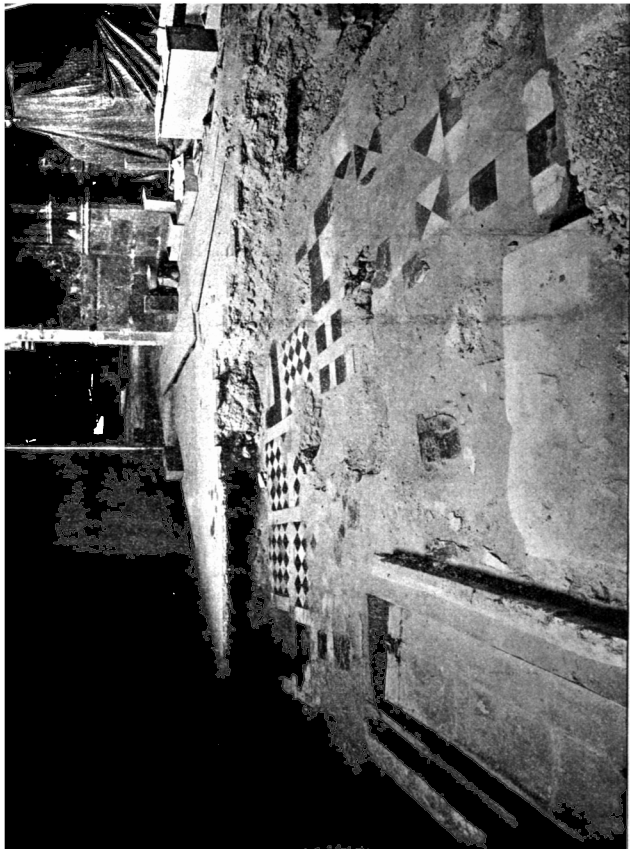
Po těchto objevech ukázala se nutnost odstraniti znenáhla dlažbu v celé kapli a prokopati ji celou, by vše náležitě mohlo býti zjištěno.

Ukázalo se, že ono zakřivené, 0·96—1·08 m silné zdivo jest apsidovitá (podkovovitá) k jihu obrácená přístavba původní románské rotundy Svatovítské, a že jest to pozůstatek nejdávnější kaple Svatováclavské (viz půdorys na obr. 22.). Tu v dřevěné rakvi nepochybně přímo v zemi pochováno bylo tělo sv. Václava a nad ním pak zbudován nejdávnější, nám nedochovaný náhrobek a oltář³⁷).

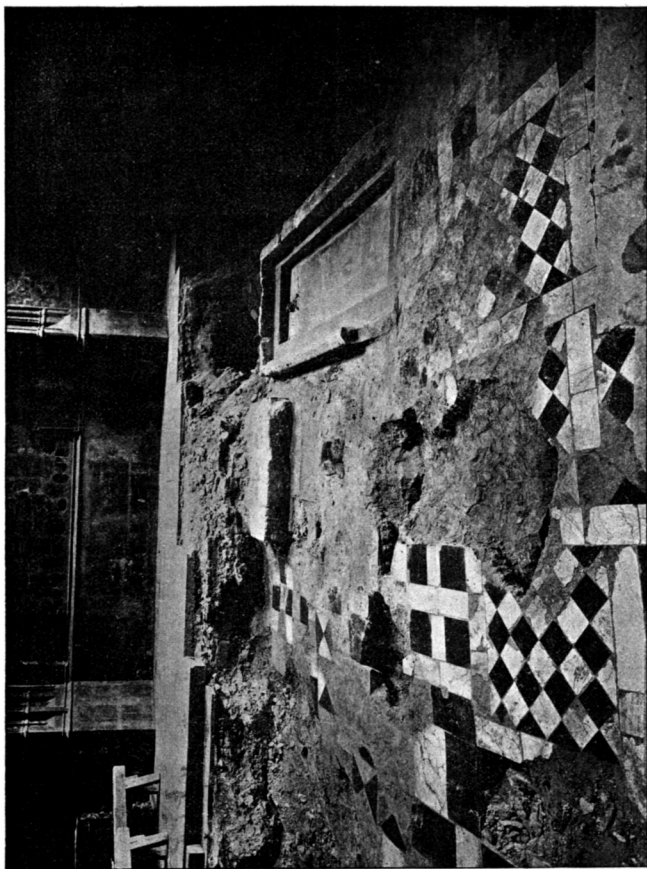
Na vnějším obvodu tohoto okrouhlého zdiva, v nevelké od něho vzdálenosti (asi 14—17 cm) bylo viděti zbytky souběžného, 0·87 m silného zdiva. Jsou to nepochybně zbytky rozšíření kaple Svatováclavské, jež provésti dal biskup Šebíř (1030—1067). O rozšíření tom zmiňuje se Kosmas ve svých letopisech později příležitostně. Když se byl zmínil o tom, že biskup Menhart r. 1124 ostatky bl. Podivina Šebířem vykopané pochoval v kapli pod věží,

³⁶) Podobně vzorkovaná dlažba cihlová nalezena byla v bývalém chrámu v klášteře Hradištském nad Jizerou. Srovn. Pam. arch. VI. (1865), str. 33 s barevnou příl.

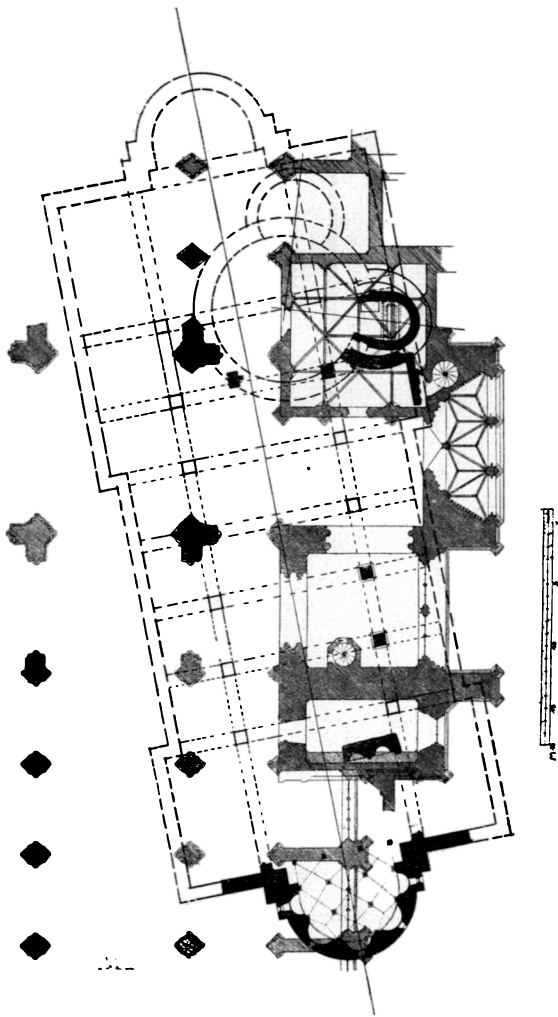
³⁷) První zmínka o něm vyskytuje se roku 1245, kdy po obnovení byl znovu konsekrován.



Obr. 20. Pohled do kaple Svatováclavské po odkrytí staré dlažby.
(Pohled od severovýchodu. V levo viděti hrob sv. Václava po odstranění menší oltářní.)



Obr. 21. Pohled do kaple Svatováclavské po odkrytí staré dlažby. (Pohled od jihozápadu. V pravo hrob sv. Václava po odstranění menší oltářní. Uvnitř hrobu viděti velikou olověnou truhlu pokrytou víkem.)



Západní apsida někdejšího chrámu
románského.

Kaple sv. Václava.

Obr. 22. Půdorys jižozápadní části nynějšího velechrámu Svatovítského se zakreslenými
objevených zbytků románských staveb starších.

praví: »Tempore enim suo Severus, sextus huius sedis episcopus, amplio rem dilatans capellam circa sacram praedicti patroni [s. Wenceslai] tumbam, ossa praedicti clientis [Podivini] effodiens, quia aliter non poterat fundari murus, et collocans ea in sarcophago, posuerat in camera, ubi ecclesiastica servabantur xenia.« (»Nebo svého času byl Šebíř, šestý této stolice biskup, když rozšiřoval kapli kolem posvátného hrobu řečeného patrona [sv. Václava], kosti zmíněného služebníka jeho [Podivina] vykopal, protože jinak nemohla se založiti zeď, a vloživ je do rakve, uložil je v komoře, kdež se chovaly kostelní poklady«³⁸⁾). Doba stavby se blíže neudává; možno říci jen, že byla vystavěna někdy v letech 1030—1067.

Byly také odkryty *části přiléhajícího k těmto přístavbám zdiva původní rotundy sv. Václavem založené*, ač jen části nepřilíš veliké. Dal se však z nich přece přibližně zjistiti obvod této prastaré svatyně. Bylot patrno, že i základní zdivo rotundy bylo odbořeno, když stavěno bylo zdivo nového, většího kostela románského.

Kníže Spytihněv totiž, poznav roku 1060 v den zasvěcený sv. Václavu, že dosavadní kostel sv. Víta nestačí pro nával lidu³⁹⁾, dal jej strhnouti a na jeho místě počal stavěti chrám rozsáhlejší, ale zemřel již r. 1061. Za panování bratra a nástupce jeho Vratislava II. stavba pokračovala rychle ku předu; není však známo, kdy byla dokončena. Také značná část základního zdiva tohoto chrámu objevena byla při vykopávkách v kapli Svatováclavské. Nový chrám připojoval se jižním svým bokem k rozšířené Šebířem kapli Svatováclavské, jejíž značná část byla ponechána a tvořila součást nové stavby⁴⁰⁾. Nová stavba však byla zničena r. 1091 zhoubným požárem⁴¹⁾. Oprava trvala několik let; teprve r. 1094 byl vysvěcen hlavní oltář sv. Víta a teprve dvě leta později (1096) vysvěcen byl kostel sám. Ale i obnovená stavba utrpěla značně ohněm r. 1142, ač nikoliv snad v té míře,

³⁸⁾ Pram. děj. čes. II., 187.

³⁹⁾ Kosmův Letopis v Pram. děj. čes. II., 92.

⁴⁰⁾ Obrázek 22. podává půdorys jihozápadní části nynějšího velechrámu Svatovítského, a zakreslené v něm vykopané části starších staveb románských. Na straně západní spatřujeme půdorys vykopané r. 1877 krypty a apsidy západní, dále k východu několik pilířů bývalého románského chrámu, v kapli Svatováclavské pak vidíme zakresleny nově učiněné objevy. O těchto nálezech stavebních podává stavitel dómu architekt K. Hilbert zevrubně pojednání.

⁴¹⁾ Kosmův Letopis v Pram. děj. čes. II., str. 124.

jako r. 1091, jelikož oprava po půldruhém roce byla dokonána. Při požáru r. 1091 vyhořel nepochybně i vnitřek kaple sv. Václava a snad i oltář, jenž, jak se zdá, byl dutý. Žhavými oharky padajícími na povrch země hrobu (sv. Václava nebo snad i zanícením schránky, v níž tělo sv. Václava odpočívalo, mohly býti některé kosti ožehnuty, čemu by nasvědčovaly temné skvrny na některých nalezených ostatcích⁴²).

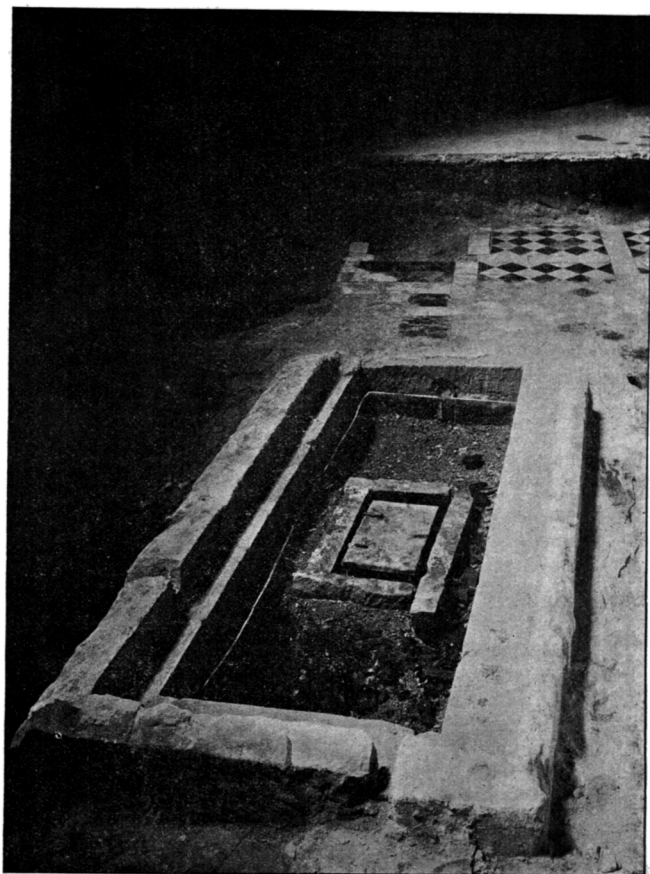
Když odstraněny byly poslední kameny podezdívky gotické mensy, až k záklopním kamenům části nejspodnější, ukázalo se, že záklopní kameny zapuštěny jsou do kamenné, jednoduše profilované obruby. Celek činil dojem obezděného, obdélníkového (2.69 m dlouhého a 1.08 m šir.) hrobu kamennými deskami zaklopeného (viz obr. 20. a 21.).

Bylo viděti, že osa jeho jest poněkud pošinita k jihovýchodu, z čehož lze souditi, že vestavěn byl v osu bývalého románského zdiva.

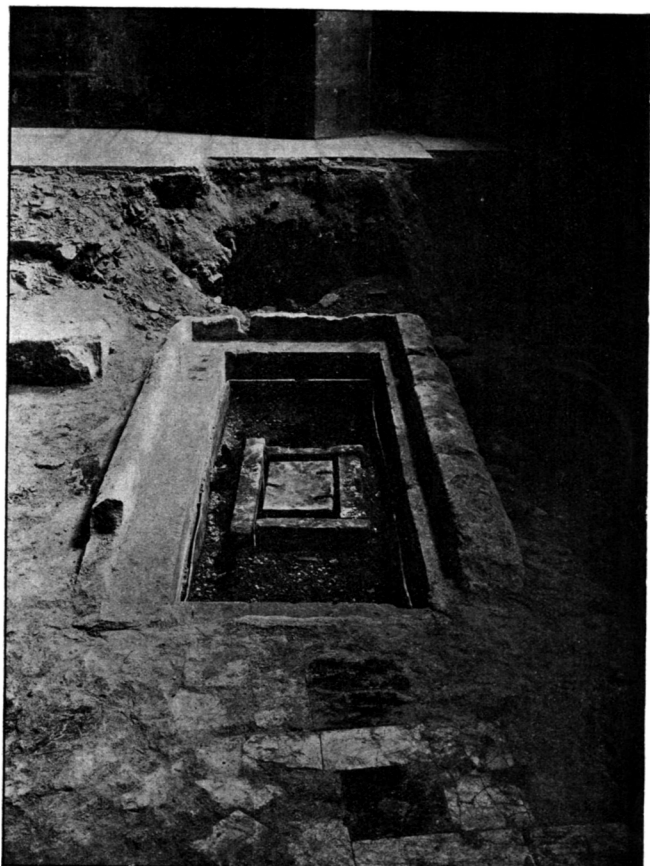
Z výše zmíněného nápisu na olověné desce, jakož i ze zmíněných, v podezdívce gotické mensy oltářní z r. 1371 nalezených zbytků staršího obezdění mensy oltářní, vykazujícího rovněž stopy vykrášení polodrahokamy, a z učiněných dne 29. dubna nálezů, jež níže vyličený budou, možno usuzovati, že r. 1348 Karel IV. umínil sobě vystavěti v tehdejší, ještě románské kapli nový náhrobní oltář sv. Václava. Za tou příčinou kázal vyjmouti ostatky sv. Václava ze země a vykopati také zem, v níž odpočívaly. Vykopaná prst byla uložena prozatím do veliké olověné truhly, ostatky pak sv. Václava, jak níže uvidíme, do truhlice menší.

Potom přikročeno bylo snad téhož r. 1348 k vyzdění hrobu; dovnitř pak zapuštěna byla ona veliká olověná truhla s prstí hrobovou. Do ní pak dána byla menší olověná truhlice, v níž umístěna skříňka s ostatky sv. Václava z prsti vybranými. Část ostatků byla však tenkrát anebo o něco později (snad bezprostředně před započatím stavby mensy oltářní) z této skříňky vyňata, jsouc určena k tomu, aby uložena byla v tumbě, jež umístěna býti měla na oltáři. Hlava sv. Václava, jak již výše bylo řečeno, vyňata byla z hroby nepochybně již r. 1346. Pak byla dolejší hrobní

⁴²) Dalším zkoumáním těchto skvrn třeba zjistiti, nejedná-li se tu snad o zbarvení způsobené bakteriemi.



Obr. 23. Pohled do hrobu sv. Václava se strany východní po odstranění víka olověné truhly. (Uprostřed viděti hrůbek kameny ohraničený a v něm menší olověnou truhlicí.)



Obr. 24. Pohled do hrobu sv. Václava se strany západní po odstranění víka olověné truhly. (Uprostřed viděti hrůbek kameny ohraničený a v něm menší olověnou truhlici.)

vyzdívka kamennými deskami zaklopena a nahoře zbudován byl oltář, jehož mensa ozdobena byla polodrahokamy, a na oltář postavena tumba s onou oddělenou částí ostatkův. O tumbě té činí se zmínka již v inventáři z r. 1355.

Když asi r. 1364 nová stavba gotická dospěla až k místu, kde stála románská kaple sv. Václava, tvořící součást dřívějšího, postupně odbourávaného chrámu románského, rozhodl se Karel IV. pro to, aby na jejím místě vystavěna byla nynější gotická kaple jakožto součást nově budovaného gotického dómu.

Tehdáž nepochybně před bouráním staré kaple byla ona tumba s ostatky snesena a někde prozatím uschována.

Roku 1366 byla nová, nynější kaple Svatováclavská dokonána. Jelikož zmíněný dřívější oltář Karlem IV. asi r. 1348 vystavěný měl osu k nově zbudované kapli poněkud k jihovýchodu nakloněnou, dal Karel IV. mensu jeho odbourati až k deskami pokrytému dolejšímu hrobu, načež vystavěti dal mensu novou, podobně jako dřívější ozdobenou, ale přesně rovnoběžně se zdí nové kaple. Nový oltář byl pak spolu s kaplí r. 1367 vysvěcen.

To bylo potřebí předeslati, aby porozuměno bylo nálezu učiněnému dne 29. dubna 1911.

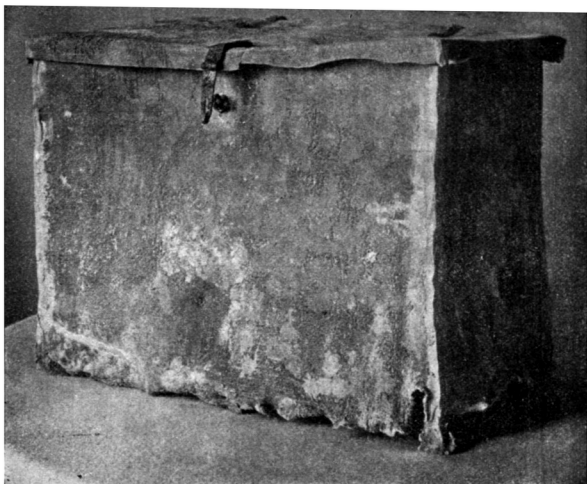
Když byla podezdívka mensy oltářní úplně odstraněna a tak *dolejší vyžděný hrob* zcela přístupným učiněn, bylo v sobotu dne 29. dubna 1911 o 11. hodině dopolední přistoupeno k otevření jeho za přítomnosti členů metropolitní kapitoly: děkana Msgra Frant. Brusáka, praeláta Msgra Dra Jana Nep. Sedláka, kapitulára Dra Karla Schustra, Dra Ant. Podlahy a Dra Kar. Kašpara, dále faráře Klementa Kuffnera a stavitele dómu Kamilla Hilberta.

Odstraněny byly záklopní desky kamenné, a tak hrob otevřen. Po té odstraněny byly oba zámky, jimiž víko povědomé nám již veliké olověné truhly při obou koncích bylo opatřeno. Byly to staré, umělé gotické visuté zámky, prosté však formy vnější. Pak vyzdvíženo bylo víko truhly. Bylo viděti, že jest téměř zcela naplněna prstí, na níž leželo několik úlomků dřevěných — patrně nalezené v prsti pozůstatky rakve, uprostřed pak bylo viděti jakýsi hrůbek v prsti utvořený a čtyřmi kameny ohraničený. Z hrůbku toho vyčnívala hořejší část jakési olověné truhlice (viz obr. 23. a 24.).

Když truhlice byla vyzdvihována, upozorovalo se, že dno její jest značně porušeno, jelikož obsah truhlice počal se jím provalovati ven. Bylo viděti, že mezi prstí, jež do této truhlice patrně vnikla dřevým dnem, jsou kosti a různé jiné předměty. I bylo rychle podsunuto prkno a plátno, a tak truhlice i s obsahem svým vyzdvižená. Některé části obsahu stranou vypadlé byly rovněž do plátna sebrány.

Truhlice nalezená jest, jak již řečeno, olověná, hranolová, zcela prostá, 44·5 cm dlouhá, 27·5 cm široká a 31·5 cm vysoká (viz obr. 25). Dno její jest úplně dřevé a potřhané; přčetné kusy jeho, různým způsobem zdeformované a vrstvami hlíny a vápenných solí obalené, tvořily valnou část vnitřního obsahu truhlice. Víko s jednoduše dolů zahnutými kraji připojeno bylo zevně dvěma železnými, úplně zrezavělými a porušenými závěsy k zadní stěně truhlice; na přední hraně uprostřed opatřeno bylo železnou petlicí, jejíž otvor zapadal do železného ouška upevněného v přední stěně truhlice.

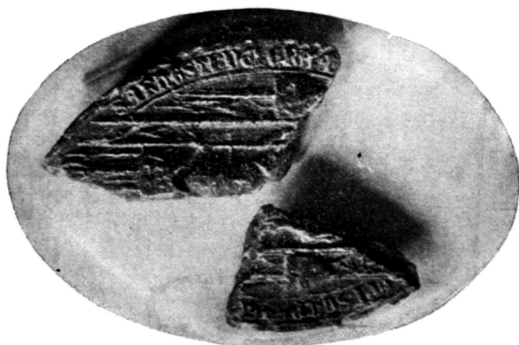
Po otevření víka, při zběžném pohledu do nitra, vyňata byla *stříbrná destička* 26 cm dlouhá a 6·2 cm široká, na níž nalézá se šestiřádkový nápis provedený pěknou gotickou majuskulí, shodnou s onou, již proveden nápis na známé nám již desce olověné z r. 1348, ale drobnější. Nápis na nově nalezené *stříbrné destičce* zní: »† Hic sunt ossa et cineres sanctissimi Wencezlai martyris, recollecta in humo huius sepulcri, ne putredine consumerentur, per Arnestum archiepiscopum Pragensem, demum ad exhortacionem et mandatum serenissimi regis domini Wencezlai, qui et Karolus, Romanorum et Bohemiae regis et semper augusti, praesente eodem rege, archiepiscopo, praelatis et canonicis pluribus sanctae Pragensis ecclesiae.« (Zde jsou kosti a prach přesvatého Václava mučedníka, sebrané v zemi tohoto hrobu, aby hnilobou nebyly stráveny, Arnoštem arcibiskupem pražským, a to k vybídnutí a k rozkazu nejjasnějšího krále a pána Václava, jenž sluje jinak Karel, římského a českého krále vždy vznešeného, za přítomnosti téhož krále, arcibiskupa a mnohých praelátův a kanovníků Pražského chrámu.) Uprostřed užších svých stran opatřena jest destička tato dírkami, i jest patrné, že bývala na něčem přibita (viz obr. 26).



Obr. 25. Olověná trublice nalezená dne 29. dubna 1911.



Obr. 26. Stříbrná nápisová destička.



Obr. 28. Pečeť Arnošta z Pardubic.



Obr. 27.
Pečeť Karla IV.



Obr. 29. Doplněná pečeť Jana (Jitka) z Vlašimi
(srov. obr. 3.).

Kanovník Dr. Kašpar upozoroval mezi odpadlými částičkami *malou pečeť* vtačenou na kusu růžového vosku. Jest na ní viděti jemně pracovanou hlavu — patrně Karla IV. — v profilu s korunou; po stranách jsou gotickou majuskulí provedená slova REX BOEMIE (= král český). Jest to patrně otisk pečetního prstenu. Prohlubeninka, do zadní části vosku vtačená a na ouško zmíněné petlice u truhlice úplně se hodící, ukazuje, že truhlice bývala pečeti touto zapečetěna. (*Viz obr. 27.*)

Když byla truhlice i se vším obsahem svým odnesena do bytu Dra Podlahy k zevrubnějšímu prozkoumání, vybrána byla pozorně prst z veliké olověné truhly dosud ve vyzděném hrobě se nalézající, neboť pro velikou tíži nebylo možno spolu s obsahem ji vyzvednouti. Prst vybrána byla zednickými lžicemi, prohlížena a ukládána do připravených dřevěných beden. Bylo patrné, že jest to půda původně hřbitovní a nad to při pozdějších stavbách a opravách rumem promísená. Jsou v ní hojné drobné částčky kostí, dřeva ztrouchnivělého a spáleného (patrně oharků z požárů r. 1091 a 1142), jakož i zlomků výše zmíněných cihlových dlaždiček románských.

Apsidovitý přístavek určený pro hrob sv. Václava byl patrně připojen k jižní straně původního rotundovitého kostela sv. Václavem založeného a vystavěn tudíž na hřbitově, jenž kolem kostela se rozkládal⁴³⁾. Přestavba Šebřirova zaujala ještě více půdy hřbitovní, jež také při kopání základů k přestavbě té přimísila se zajisté k prsti, v níž tělo sv. Václava odpočívalo.

Jinak nenalezeno v prsti nic pozoruhodného. Když prst úplně byla vybrána, vyzdvižena byla *olověná truhla* z hrobu. Jest rozměrů velikých: 2·295 *m* dlouhá, 0·75 *m* široká a 0·705 *m* vysoká. Kostra její jest železná, stěny skládají se ze spájených olověných plátův. Dno její jest značně proděravělé, rovněž i stěny. Na obou užších stěnách pod víkem opatřena jest truhla železnými kruhy.

Vyzdívka hrobu, provedená z kvádrů zažloutlého pískovce, jest úplně zachovalá, jakoby nová. Jest 2·363 *m* dlouhá, 0·82 *m* vysoká a 0·81 *m* hluboká. V její východní a západní stěně vytesány jsou dílky pro zmíněné železné kruhy olověné truhly.

⁴³⁾ Hřbitov ten připomíná se u Kosmy r. 1100 (Pram. děj. čes. II., 147).

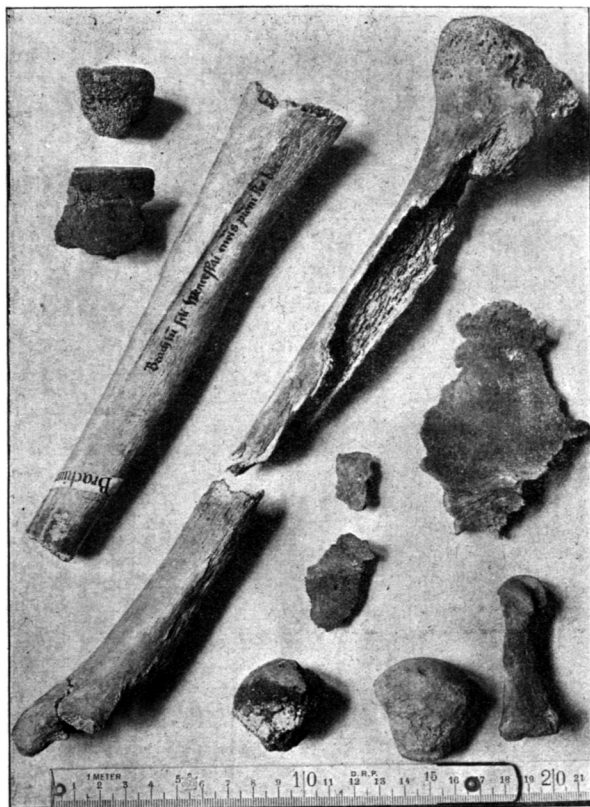
Dlažba skládá se z kamenů opukových, neúplně k sobě a ke stěnám vyzdívky přiléhajících, takže propouštěla vlhkost zvenčí zemí vnikající. Vlhkost porušila dno veliké truhly, vnikala do prsti ji naplňující, prožrala dno menší skřínky a porušila značnou měrou i všechn obsah její.

Veliká olověná truhla byla ponechána venku, aby umístěna byla svým časem na některém příhodném místě ve chrámě; vybraná z ní prst byla vsypána přímo do dutiny hrobní, načež hrob zase pokryt záklopními deskami, z nichž jedna, jež při ohledávacích pracích dne 5. dubna byla prosekáním porušena, nahrazena byla deskou novou.

V pondělí, dne 1. května, prozkoumal Dr. Podlaha společně s prof. drem Matiegkou obsah truhlice z hrobu vyzdvižené.

Byla to směsice kostí a dřev vlhkou hlinou obalených. Jednotlivé kusy byly vybírány, očišťovány a určovány.

Bylo nalezeno 35 větších i menších kusů dřeva značně ztrouchnivělého a červotočem prožraného. Seznalo se, že jsou to trosky nějaké dřevěné skřínky. Několik kusů kůže do zelena zbarvené, vtlaceným, málo znatelným vzorkem rostlinným ozdobené a červotočem jako síto prožrané, nasvědčovalo tomu, že skřínka ona koží touto byla potažena. Na jednom z největších zbytků truhlice viděti jest na vnější straně stopy nalepené kůže, na spodní straně pak jest zřetelně viděti, že tu bývala upevněna ona výše zmíněná stříbrná nápisová destička. Jest tu pozorovati obdélníkovou plochu poněkud jinak zbarvenou, nežli plocha ostatní. Uprostřed užší strany této plochy tkví hřebíček. Přiložil-li se ona destička na tuto plochu, kryje se s ní úplně, a hřebíček zapadá přesně do dírky, již destička jest opatřena. Pohřích jest i tento kus prkénka na všech stranách otouchnivělý, takže se nezachovala žádná z původních jeho hran. Ze zbytků lze však souditi, že skřínka byla rozměrů dosti značných a že vyplňovala vnitřní prostor skřínky olověné z větší části, ne-li úplně. V této skřínce uloženy byly tedy, jak již výše řečeno, nepochybně roku 1348 všechny ostatky sv. Václava z prsti hrobové vybrané (mimo lebku již dříve vyňatou). Když pak buď r. 1348 anebo brzy potom přikročeno bylo k stavbě nového oltáře, vyňata byla z ní část osvatkův a vložena do domečkovité tumbičky, jež potom stávala v nádherné oné tumbě na



Obr. 30. Ostatky nalezené dne 29. dubna 1911. (Připojena holenní, nápisem označená kost strany pravé, vyňatá z rukovitého relikviáře chovaného v pokladu chrámu Svatovítského.)

oltáři, a jež 4. dubna 1911 byla nalezena. Že ostatky ty v jedné a téže době byly od sebe odděleny, o tom svědčí ztrouchnivělé zbytky červeného a zhnědlého hedvábí, jímž ostatky byly obaleny; jsou zbytky látky té nalezené dne 4. dubna v domečkovité tumbičce co do jakosti a barvy úplně shodné se zbytky obalové látky, jež zachovaly se v truhlici nalezené dne 29. dubna.

Rozdělení ostatků do hrobní dutiny podoltární a do tumbičky k postavení na oltář určené stalo se tudíž asi r. 1348 nebo nedlouho potom.

Ve hlíně nalezeny dva zlomky *pečeti arcibiskupa Arnošta z Pardubic* z bílého vosku (*viz obr 28*). Na jednom zlomku viděti v gotické architektuře hlavu arcibiskupovu mitrou pokrytou a jeho znak; na okraji čte se nápis: »Arnestus Dei gratia...« Na zlomku druhém viděti znak arcibiskupství pražského a nápis: »...epi sanctae Prag. e...« Možno, že jest to pečeť nějaké listiny úplně setlelé, která tu snad bývala. Snad to byla konsekrační listina oltáře z r. 1348, podobná oné arcibiskupa Jana Očka z Vlašimě z roku 1367⁴⁴⁾. Pravděpodobněji však touto pečeti opatřil arcibiskup Arnošt onu skříňku vnitřní, podobně jako Karel IV. pečeti svou onu truhlici vnější.

Mimo to nalezeny v hlíně tyto staré peníze: 1. *brakteát z druhé pol. XIII. stol.* (Přemysla Otakara II.), 2. *zlomky brakteátu z téže doby*, 3. *malý penízek* tak zv. »*parvus pragensis*« z doby krále Václava II.⁴⁵⁾

O nalezených v truhlici ostatcích sepsán byl tento protokol:

Z hlíny, jíž olověná truhlice byla z části naplněna, vyčnívaly jednotlivé kosti, kusy zmíněného ztrouchnivělého dřeva, jakož i četné hrbolaté zlomky prolomeného a deformovaného dna truhlice, které jsouce hlínou místy žlutavou pokryty, činily dojem nepravidelných kostí lebečních nebo pánevních, kterýžto omyl se ovšem ihned po očištění jich vyjasnil. Nalezeny byly tyto kosti (*viz obr. 30*):

1. Skoro úplně zachovalá kost záprstní palce levé nohy (os metatarsale primum lateris sinistri) délky 66 mm. Na plantární straně vykazuje kost změny, jakoby byla vysazena velikému žáru, t. j. místně omezené zuhelnatění a povrchní popraskání.

⁴⁴⁾ Při sestavování trosek dřevěné domečkovité tumbičky našel architekt K. Hilbert další fragmenty pečeti Jana Očka z Vlašimě, jejíž dolejší část na obr. 3. jest reprodukována. I připojil fragmenty ty k této části, takže značná část pečeti byla tím způsobem doplněna, jak viděti na obr. 29.

⁴⁵⁾ Dle určení prof. Jos. Smolíka.

2. Tři zlomky levé kosti holenní:

a) První zlomek 212 mm dlouhý sestává z hlavice a z velké části těla této kosti, jehož přední část jest však po délce vylámana; poškození toto vysvětluje se tím, že kost ta vykazuje zde opět změny jako po záru, následkem čehož se kost snadno vydrobila a vylámala. Na medialní straně hlavice jeví se rovná, jako řezem vzniklá plocha.

b) Druhý zlomek 118 mm dlouhý nepřilehá k předcházejícímu, ale hodí se dle rozměrů tvaru a povrchu k němu. Jest to dolejší třetina zmíněné kosti holenní, sahající až ke kotníku vnitřnímu. Také tento zlomek vykazuje ve své hořejší části zmíněné změny (zuhelnatění a popraskání). Jeho přední strana jest povrchně arrodována, kdežto zadní strana zachovala hladký povrch.

c) K úlomku sub b) uvedenému přiléhá zlomek třetí 50 mm dlouhý, představující dolní konec kosti holenní, z něhož však zachován jest jen kotník vnitřní a něco sousední části kosti.

3. Asi 43 mm dlouhá a 42 mm široká a 29 mm tlustá spongiosní kost, pokročile ztrouchnivělá, jejíž houbovitá tkáň na povrchu vyplněna jest žlutavým práškem, povstalým rozkladem kosti. Podle kulovitě, ve větším rozměru zachovalé kloubní kosti jedná se o část hlavice kosti stehenní, jejíž strana se nedá určití.

4. 33 mm dlouhý, 44 mm široký a 31 mm tlustý fragment spongiosní kosti podobné předcházející, ale poněkud (snad zárem) pozměněného povrchu; také na tomto zlomku dá se ze zachovalé kulovitě plošky souditi, že se jedná o hlavici kosti stehenní neb ramenní.

5. Nepravidelně prohnutá, listovitě utvářená a tenká, as 95 mm dlouhá a 69 mm široká deska, která pochází patrně z lopatky kosti pánevní; také na této kosti jsou temné skvrny patrné.

6. Dva k sobě přiléhající zlomky přední části nějakého většího obratle (snad bederního), jehož výška v předu obnáší asi 35 mm. Tyto dva zlomky byly dne 6. května tmelem spojeny.

7. Spongiosní úlomek 30 × 31 × 25 mm měřící, který dle drsné rovné plošky pochází z nějakého těla obratlového.

8. Asi 44 mm dlouhý a 24 mm široký zlomek spongiosní kosti, jehož přední hladká, dvěma příčnými hranami vyznačená plocha prozrazuje, že se jedná nepochybně o úlomek kosti křížové.

9. Asi 24 mm dlouhý a 14 mm široký zlomek spongiosní kosti tenkou kompaktní pokrytý. Dle zachovalé hrany a postranného zářezu (pro spojení s chrustavkou žeberní) jest to zlomek kosti hrudní.

10. Jeden větší a 18 menších kousků spongiosní hmoty, jichž příslušnost se nedá blíže stanoviti, ale z nichž některé bude snad možno připojiti ke kostem dříve uvedeným, jakožto jejich součástí.

11. Jedenáct úlomků z kompakty diafys kostí dlouhých, jichž příslušnost se nedá též určití, z nichž snad část náleží asi taktéž ke kostem dříve uvedeným.

Hlina, již zmíněná veliká olověna truhla byla naplněna, a jež děravým dnem také do zmíněné menší olověné truhly se dostala, jest nejspíše prst hřbitovní, promísená úlomky olova, kusy dřevěného uhlí, dřeva, kousky obalových výše zmíněných hedvábných látek a konečně větším počtem úlomkův a drobtů kostových, z nichž některé patrně ku popsáným kostem náležejí; to lze tvrditi o těch úlomcích, které jeví stopy jakoby záru a vykazují podobné zbarvení; kdežto jiné úlomky, mezi nimiž se vyskytují také kůstky malých zvířat (myši a j.), se dostaly patrně náhodou do hlíny.

Příslušnost pozůstatků sub 1—10. uvedených ke kostře, od které pocházejí pozůstatky v protokolu ze dne 6. dubna 1911 sub 8—9, 11—17 uvedených, nedá se z anatomických důvodů přímo dokázati, nic však nesevřelí proti tomu; naopak mluví rozměry kostí z obou nálezů, dále kongruentnost kloubní plochy kosti holenní sub 2 uvedené s příslušnou kloubní plochou kosti stehenní v protokolu ze dne 6. dubna 1911 sub 15 uvedených, a také temné skvrny, které jsou podobně na zlomku (nejspíše kosti loketní) ve zmíněném protokole sub 11 uvedených zřejmé.

Konečně s ohledem na hojnější srovnávací materiál a na základě kostí z posledního nálezu pocházejících možno protokol ze dne 6. dubna 1911 opravit v tom smyslu, že zlomek holenní kosti sub 10 uvedený nenáleží ke kostem sub 8—9 a 11—17 uvedeným, nýbrž že jest třeba přiřaditi jej ke kostem sub 1—7 vypočteným.

Naproti tomu možno konstatovati, že zlomek holenní kosti strany pravé chovaný v relikviáři čís. inv. 63. (čís. 1. seznamu ostatků sv. Václava v relikviářích se nalézajících) se shoduje v rozměrech a tvarech s holenní kostí strany levé v tomto protokolu sub 2. uvedenou — pokud se vzhledem k porušení kosti této může usuzovati — tak že lze připustiti, že obě přísluší k jedné a téže kostře.

V Praze, dne 1. a 6. května 1911.

Prof. Dr. Jan Hnátěk.

Prof. Dr. J. Matiegka.

Jak z protokolu tohoto vysvítá, připojují se nově nalezené ostatky sv. Václava opět překvapujícím způsobem k ostatkům dříve nalezeným.

Názorný přehled nalezených ostatků a vzájemnou jich příslušnost ukazuje přiložená barevná tabulka. Spatrujeme na ní schematický výkres celé kostry z předu a lebky také se strany (poněvadž malá kůstka, část prvního krčního obratle jen v pohledu se strany jest viditelná), a do těchto výkresů různými barvami naznačené nálezy ostatků učiněné v různých dobách a na různých místech. Římské číslice označují jednotlivé nálezy, číslice arabské znamenají odstavce příslušných protokolů.

v museu
 Barvou zelenou vyznačen jest nález učiněný (dne 4. dubna 1911. *str. 27. l. j; oncek 17, z ušky 10 je 10 V.*)

Barvou červenou vyznačena hořejší část lebky vyňatá dne 6. dubna z relikviáře na hlavním oltáři. Jest viděti, kterak malá kůstka z nálezu předcházejícího, označená barvou zelenou (část prvního obratle krčního), přiléhá k lebce.

Barvou modrou vyznačena dolejší část lebky, nalezená dne 11. dubna v koruně stříbrného poprsí chovaného v pokladu chrámu Svatovítského. Dolejší tato čelist úplně se hodí k hořejší části lebky.

Týmiž barvami (červenou a modrou) naznačeny také zuby nalezené téhož dne v náčelní jímce řečeného poprsí; zuby ty přesně zapadají v příslušná lůžka v čelistech.

Barvou žlutou naznačen jest nález ostatků učiněný dne 29. dubna. Jest viděti, kterak levá kost holenní dobře přiléhá ke kosti stehenní dne 4. dubna nalezené.

Barvou fialovou naznačena jest holenní kost strany pravé, vyňatá dne 12. dubna z rukovitého relikviáře chovaného v pokladu chrámu Svatovítského⁴⁶⁾.

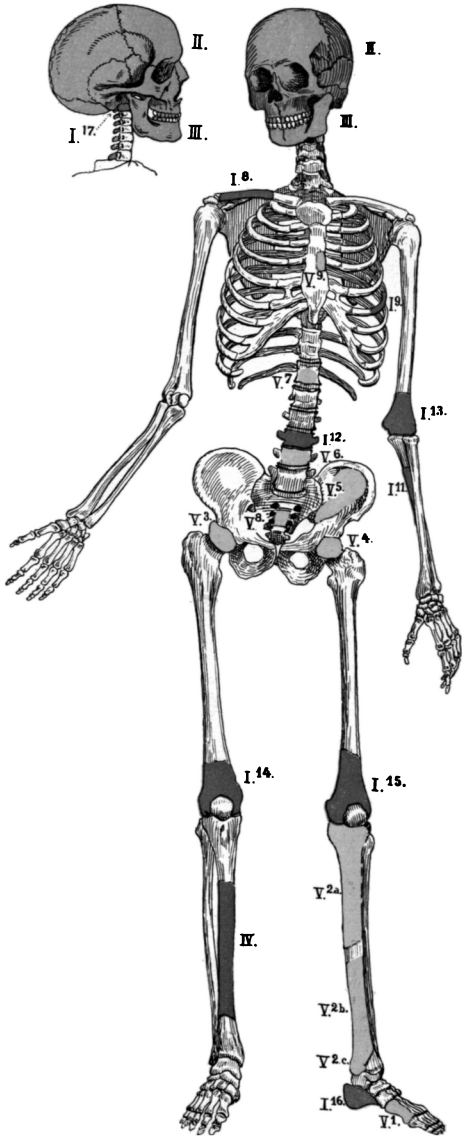
Dne 11. května 1911, po ukončeném prozkoumání, uloženy byly veškery ostatky prozatímně v pokladnici chrámu Svatovítského.

Můžeme se opravdu těšiti tomu, že dochovala se nám tak značná část ostatků sv. patrona našeho úplně pověřených. Jest si upřímně přáti, aby drahocenné ostatky ty co možno brzy uloženy byly s příslušnou slávou na novém nádherném oltáři v obnovené kapli Svatováclavské.

Poznámka. *Značný náklad na pořízení obrázků pro toto pojednání poskytla nejdůst. v. v. metropolitní kapitola Svatovítská v Praze.*

□ □ □

⁴⁶⁾ O ostatcích sv. Václava v cizích zemích chovaných zmiňují se Bollandisté v „Acta Sanctorum“ Septembris VIII., 812 a 817, a to o ramenní kosti („S. Wenceslai brachium“) ve chrámě praem. kláštera steinfeldského v Porýní, o značné části ramenní kosti („pars insignis de brachio“) v kostele na hoře Javorníku v Lužici, jakož i o některých, blíže neoznačených ostatcích, ve veliké sbírce relikvií, jež Jan Borgia nashromáždil a z nichž přemnohé od císaře Rudolfa II. obdržel, načež celou tu sbírku r. 1587 profesnímu domu Tov. Ježíšova v Lisaboně daroval.



Svatováclavský sborník na památku 1000. výročí smrti knížete Václava svatého, I. díl/Hrob svatého Václava

< Svatováclavský sborník na památku 1000. výročí smrti knížete Václava svatého, I. díl

Svatováclavský sborník na památku 1000. výročí smrti knížete Václava svatého, I. díl Antonín Podlaha

◀ Anthropologické vyšetření
ostatků sv. Václava

Hrob svatého Václava

O zbroji sv. Václava ▶



ělo sv. Václava přeneseno bylo tři léta po zavraždění jeho ze Staré Boleslavi na hrad Pražský, tedy asi r. 932.^[1]

Tehdáž uloženo bylo v prvotním kostele sv. Víta, románské rotundě samým sv. Václavem zbudované. Když pak v XI. stol. zbudována byla větší románská basilika, přeneseno bylo do kaple, jež tu ke cti světce byla zřízena. Kaple ta byla nepochybně při jižní straně východního choru zmíněné basiliky, a jak se podobá, právě v těch

místech, kde také nynější kaple Svatojánská stojí, ač osa starší oné kaple nespadala v jedno s osou kaple nynější, jelikož z románských pozůstatků západního choru někdejší románské basiliky, jež r. 1877 byly odkryty, bylo patmo, že osa basiliky odchylovala se o 10½ stupňův od osy kostela nynějšího^[2]

V kapli románské basiliky odpočívalo tělo sv. Václava ve hrobě, jenž zdoben býval drahocennými pokrývkami. O nádhernou výzdobu jeho jal se starati mladistvý králevic Karel, jenž r. 1333 se stal správcem země české. Počátek učinil darem neobyčejně bohatým: dal zhotoviti k okrase hrobu sochy dvanácti apoštolů ze stříbra nákladem 500 hřiven, k čemuž

sám ze svého přispěl 200 hřivnami; ostatek sebrán byl na dobrovolných darech. Pohřichu však otec jeho Jan, jsa neustále v peněžní tísní, neušetřil ani tohoto daru svého syna: vzal je r. 1336 a dal věřitelům svým v zástavu.^[3] Později však litoval svého činu a hleděl jej napravití darem neobyčejně skvělým. Ustanovil r. 1341, aby veškery stříbrné doly v Čechách odváděly kapitule sv. Víta v Praze desátek z důchodů, jež komoře královské dávati byly povinny. Z toho měly býti především zbudovány nádherné hroby sv. Václava a sv. Vojtěcha se stříbrnými deskami, pozlacenými sochami, kamejemi a drahokamy

Ještě králevicem jsa dal Karel zhotoviti r. 1346 novou korunu královskou a ustanovil, že má spočívatí neustále na lebce sv. Václava a toliko ke korunovací měla býti snímána, ale ještě téhož dne měla býti zase na lebku sv. Václava vsazena. Lebku sv. Václava dal obložiti ryzím zlatem. Již v inventáři chrámu Svatojánského z r. 1354 se čte »Kterážto (hlava sv. Václava) obložena jest ryzím zlatem od nejjasnějšího pána našeho Karla«^[4] kdežto Beneš z Weitmile teprve k r. 1358 připomíná: »Téhož roku císař pán, chovaje zvláštní úctu k svatému Václavu, přednímu ochránci a pomocníku svému, obložil hlavu světce ryzím zlatem«^[5] Jest tedy za to míti, že se tak stalo již před r. 1354, nepochybně již r. 1346, kdy zhotovena byla nová koruna. Tehdáž byla lebka sv. Václava nepochybně z hrobu vyňata a v pokladnici chrámové spolu s korunou zmíněnou chována.

Někdy v letech 1346—1348 byly snad i ostatní ostatky sv. Václava z hrobu vyňaty a vloženy do tumb, to jest do dřevěné domečkovité schránky, jež byla pak postupně nádherně ozdobována. Inventář z r. 1355 zmiňuje se o ní slovy: »Tumba blahosl. Václava v kapli jeho s tělem jeho«^[6]

Již v prvých letech svého panování věnoval Karel IV. na ozdobu hrobu sv. Václava dvě dřevěné desky, ozdobené přebohatě kamejemi, drahokamy, perlami a zlatými plátky. Desky ty inventář z r. 1354 uvádí slovy: »Dvě desky dřevěné, jedna pokrytá různými kamejemi a zlatými plíškami, a jiná nově započatá«^[7] inventář pak z roku 1355 líčí je zevrubněji. Inventář z roku 1354 také, že na ozdobu hrobu sv. Václava darována byla koruna zlatá s kamejemi, jež byla náležela královně Anně Falcké^[8]

Postupem času vyzdobována byla tumba sv. Václava zvláště štedrostí Karlovou vždy nádherněji; neustále nové ozdoby byly na ni upevňovány, až skvěla se přepychem nevidaným.

Beneš z Weitmile zmiňuje se o ní k r. 1358 takto: »(Karel) dal mu (sv. Václavu) zhotoviti tumbu z ryzího zlata, ozdobil ji drahocennými kamejemi a drahokamy a okrášlil ji tak, že podobné tumbky v jiných světa končinách se nenalezne«^[9]^[red 1] Kronikář mohl s jakousi nadsázkou říci, že tumba sv. Václava byla zhotovena z »ryzího zlata«, poněvadž drahocennými kovovými ozdobami cele byla obložena.

Když nová, nynější kaple sv. Václava r. 1366 byla dostavěna, přenesena byla tato tumba na oltář v ní zřízený. Oltář ten spolu s kaplí konsekroval r. 1367 dne 30. listopadu arcibiskup Jan Očko z Vlašimě u přítomnosti tří biskupů, vložil do oltářního sepulchra olovněnou krabičku s malými částčkami ostatků sv. Václava a listinu tohoto znění: »Leta Páně 1367 posledního dne měsíce listopadu, pontifikátu svatého v Kristu otce a pána Urbana papeže V. léta šestého, když nejjasnější a nepřemožitelný kníže a pán Karel, římský císař, vždy vznešený^[10] a jasný král český

Údaje o textu	
Titulek:	Hrob svatého Václava
Autor:	<u>Antonín Podlaha</u>
Zdroj:	Svatováclavský sborník na památku 1000. výročí smrti knížete Václava svatého. Díl I – Kníže Václav svatý a jeho doba.
Vydáno:	Praha : Národní výbor na oslavu svatojánské tisícelé, 1934
Licence:	<u>PD old 70</u>
	Dílo ve Wikipedii: <u>Svatý Václav</u>

šťastně vládl a panoval, ctihodný v Kristu otec a pán pan Jan, druhý arcibiskup Pražský a apoštolské Stolice legát, tento oltář a tuto kapli ke cti slavného mučedníka sv. Václava pomocí milosti Ducha sv. konsekroval, za přítomnosti důstojných v Kristu otcův a pánův Petra, biskupa Churského, Lamperta Špýrského a Jindřicha Naumburského, a v této krabičce uložil ostatky sv. Václava. Oltář sám zasvěcen ke cti sv. Václava Muč. ^[11]

V inventáři chrámu Svatovítského z r. 1387 zachoval se zevrubný popis tumbly sv. Václava. Tvar její byl, jak již řečeno, domečkovitý, t. j. byla to obdélníková hranolová skříň se stříškovitým víkem. Čelní strana tumbly (»caput tumbae«) byla ozdobena takto: Dole vedle sebe byla poprsí Karla IV. a manželky jeho, vyřezaná vypukle v sardonýxech se skvostnými korunkami zlatými, posázenými perlami a drahokamy. Nad nimi uprostřed byla polovypuklá soška sv. Václava, držící v pravici kopí s praporcem, na němž byla orlice, a v levici štít se lvem z perel. Konsolu této sošky tvořila koruna posázená rubíny, safíry a perlami. Kyrýs sv. Václava ozdoben byl kamejemi a na prsou skvostným monile. Hlava sošky korunována byla korunou, posázenou drahokamy a perlami. Nejvýše byla v oblacích ruka Kristova dolů vztažená mezi dvěma anděly. Prostřední prst ruky té okrášlen byl prstenem, s dosti velikým dýmákem, a lem rukávu ozdoben byl skvostně kamejemi. Nad rukou v hořejší části tumbly byl prsten a nad ním na vrcholu tumbly veliký smaragd a skvostné monile s lidskou hlavou uprostřed. Od vrcholu táhla se po hranách trojitá řada kamejí. Mimo to byla plocha mezi zmíněnými polovypuklinami posázena hojně skvostnými moniliemi. Nejnižší na čelní straně bylo pět křížkův ozdobených perlami a kamejemi. Čelní tato strana obrácena byla nepochybně k východu.

Oslňující byla podélná strana tumbly, obrácená nepochybně k severu, tedy proti vchodu do kaple z kostela. Byla pokryta osmnácti skvostnými deskami, z nichž každá o sobě byla uměleckým dílem. Desky tyto byly umístěny po třech řadách nad sebou. V první, nejhořejší řadě byly tyto desky s polovypuklinami: 1. sv. Pavel, 2. sv. Petr, 3. trůnící Kristus a v rozích čtyři svatí evangelisté (byla to zlatá deska plenáře, upevněná na tumbu sv. Václava asi r. 1365), 4. Panna Maria, po jejíž pravici byla zasazena kříšťálová schránka s vlasy P. Marie, 5. skvostná deskovitá schránka, která původně pro zlomek známého rukopisu, domnělého autografu evangelia sv. Marka, byla zhotovena; v hořejší části její byla polovypuklina sv. Marka a pod ní polovypukliny císaře a jakéhosi biskupa (snad patriarchy Akvilejského Mikuláše); tato deskovitá schránka neboli »plenář« upevněna byla na tumbu asi r. 1365, 6. deska, na níž byly polovypukliny ostatních tří evangelistů: sv. Lukáše, Matouše a Jana. V pořadí druhém byly desky s těmito reliefy: 1. sv. Vít, 2. sv. Vojtěch, 3. sv. Václav, 4. zlatý kříž mezi dvěma anděly, 5. sv. Lidmila, 6. sv. pět bratří. V pořadí třetím: 1. mučednická smrt sv. Víta, 2. umučení sv. Vojtěcha, 3. mučednická smrt sv. Václava, 4. na desce této upevněna relikvie jesliček Páně, 5. umučení sv. Lidmily, 6. umučení sv. pěti bratří. Nad nejhořejší řadou byl pás ozdobený zlatým srdcem (nad tabulí sv. Pavla) a řadou monilií. Tumba pokryta byla dvojím víkem: vodorovným a stříškovým. Na okraji víka vodorovného bylo 45 různých kamejí a malý zlatý křížek. Při dolejších okraji víka stříškovitého byly polovypuklé obrazy tří biskupů (Arnošta, Alberta ze Šternberka a Jana z Lucemburka, biskupa štrasburského) a šesti velmožů, vesměs s příslušnými znaky. Ostatek byl pokryt prostými pláty zlatými. Druhá užší strana tumbly naproti straně čelní, jakož i druhá podélná strana k jižní zdi kaple obrácená byly bez ozdoby; snad jen zlatými pláty byly pokryty

Přibližně možno i rozměry tumbly svatováclavské stanovit. Známeť přibližné rozměry plenáře sv. Marka, jelikož rukopis sám se nám dochoval a měří 24'5×29'5 cm; plenář tedy měl asi rozměry 25×30 cm. Předpokládáme-li, že ostatní desky co do rozměrů byly stejny, obdržíme délku podélné strany tumbly asi 150 cm a výšku 90 cm ^[12]

Roku 1371 byla tumba opravována; na opravu tu určeno bylo 72 zlatých (t. j. dukátů). Z toho dáno bylo Jindřichovi zlatníku 38 zlatých (dukátů) ^[13]

Když kníže Jan Zhořelecký, chtěje vybavit bratra svého krále Václava ze zajetí vzbouřivších se pánů, ke konci června r. 1394 Prahu obsadil, dal dne 1. července v předvečer navštívení Panny Marie olámati s tumbly sv. Václava drahocenné skvosty, chtěje nepochybně užiti jich k úhradě výloh válečných. Když však nad skutkem tím všecko obyvatelstvo pražské zle se horšilo, rozmysliv se jinak, dal je zase neporušené na tumbu upevniti. Potom ve svátek Nanebevzetí Panny Marie popřán byl všemu lidu přístup k tumbě, aby se každý mohl přesvědčiti, že nic nechybí. I obrátilo se zlořečení lidu v dobrořečení ^[14]

Ku přání vznešených hostů bývala tumba častěji otevírána, aby se mohli podívati na ostatky sv. dědice českého. Tak o vánocích téhož roku 1394 otevřena byla na žádost strýce královnina, bavorského vévody Štěpána, jenž tehdy v Praze hostem byl, roku pak následujícího na rozkaz kapitulního děkana ku přání kancléře krále uherského. Při odstraňování víka spadávaly obyčejně s něho některé menší ozdoby dovnitř tumbly, kdež pak při otevírání následujícím byly nalézány. Tak na př. když o vánocích r. 1394 tumba byla otevřena, nalezen byl v ní úlomek berly figurky představující biskupa štrasburského; když pak r. 1395 byla otevřena, nalezen byl tam drahokam i s lůžkem ^[15]

Král Zikmund po korunovaci své r. 1420 dne 28. července, když mnozí se na něm důtklivě dožadovali vyplacení žoldu, vzal k tomu účelu značnou část pokladu Svatovítského, a také i největší díl drahocenného obložení tumbly sv. Václava. Sliboval sice Zikmund, že až Bůh popřeje mu zase štěstí, nahradí to vše mnohem skvostněji, ale k vyplnění toho slibu pohříchu nikdy nedošlo. Z drahocenného onoho obložení zbyly jen čtyři desky se strany boční a skvostná ona část zdobivší čelo tumbly. Skrovný tento zbytek odvezen byl s valnou částí zbylých skvostů chrámových třetího dne po neblahém onom oloupení, dne 30. července 1420, na hrad Karlštejn. Ale když obhájčům hradu proti obléhajícímu husitům nedostávalo se peněz, sáhli na poklady, jež jejich ochraně byly svěřeny, a vzali mimo jiné i onu skvostnou čelní část tumbly Svatováclavské; získali tím zlata více než 33 hřiven, se dvou desek plenářových, jež bývaly upevněny na tumbě té, sňali zlata 1 hřiv ^[16]

Tak vzala za své výzdoba tumbly sv. Václava, jež byla nesmírné ceny umělecké i hmotné. Na oltáři zbyla již jen holá schránka, jež zdobena byla pak aspoň pokrývkami z pěkných látek.

Jak se zdá, byl zbylý malý domečkovitý relikviář uložen do dutiny kamenné nějaké schránky stojící na oltáři (snad v kamenném podstavci bývalé skvostné tumbly), jež pokryta byla kamennou deskou. Tím ochráněny byly ostatky před zkázou v soudném požáru velechrámu Svatovítského r. 1541. Hájek ve svém vyličení tohoto požáru nadepsaném »O nešťastné příhodě, kteráž se stala skrze oheň v Menším Městě, na Hradě Pražském i na Hradčanech« píše: »V kapli svatého Václava přední dvěře z kostela zůstaly bez porušení, ale oheň, když krov na též kapli hořel, padal děrami

skrže sklep (= klenutí), kdež praporce visívaly, a tak zapálila se kaple vnitř, a dvěře, kteréž jsou zadní od kostela velikého blíž k síni kostelní, kteráž jest na poledne, ty shořely, dřevo neb prkna toliko; železné dvěře, kteréž na dřevěných byly, ty jsou toliko zůstaly. Také i hrob sv. Václava, což na něm bylo od dřeva, i čímž přikryt byl, to shořelo; sám kámen spodní, v kterémž leží tělo blahoslaveného knížete, zůstal; i to tělo svaté, jakž bylo před ohněm, bez porušení zůstalo. Na oltáři za hrobem sv. Václava stála tabulka; v té po spodku lišta shořela, ale ubrusy, čímž oltář byl přikryt, ty neshořely. Jaspisové, kteréž byli v stěnách pulerovaní, v též kapli sv. Václava, těm nic neškodí. Almárka s mřížemi železnými, v kteréž byla Svátost Velebná Těla Pána Krista, ta zůstala bez porušení. Svícen mosazný výborným dílem, kterýž jsou dali sladovníci Pražští na svůj náklad udělati, ten také zůstal v své celosti.^[17]

Přešlo několik věků; vlast naše přestála hrozné svízele války třicetileté. Konečně nadešly doby klidnější. Ve druhé polovici století XVII., v době vlastimilovných kněží Balbína a Pešiny, seděl na arcibiskupském stolci Pražském šlechtný a obětavý biskup Matouš Ferdinand Sobek (Zoubek) z Bilenberka. Byl vroucím ctitelem sv. Václava a těžce nesl, že náhrobek jeho jest tak prostý. I dal r. 1671 mensu původního oltáře gotického obložit mramorem.^[18] Na počátku října téhož roku přivezeny byly součásti obložení toho z bílého a červeného mramoru. Dne 7. října otevřena byla schránka («sepulchrum») patrně na oltáři stojící a nalezena v ní skříňka s ostatky sv. Václava («apertum est sepulchrum ejusdem s. martyris et patroni nostri, repertaque est in illo cistula cum reliquiis sancti ejusdem» [«otevřen byl hrob téhož sv. mučedníka a patrona našeho, i nalezena v něm skříňka s ostatky téhož svatého»]). Skříňka ta vložena byla do větší, k tomu účelu připravené truhlice dřevěné. Ježto po vložení oné skříňky zbývalo v truhlici ještě dosti místa, přidány byly, aby byla plnější («ut cista plenior esset»), ještě jiné ostatky. Ve zprávě u Berghauera

otištěné uvádí je Pešina takto: »Mezi nimi byly: Posvátný prach a kosti sv. Lazara z Bethanie, přinesené Karlem IV. z Mantovy r. 1370, v hedvábném sáčku shromážděné a zapečetěné. Část lebky sv. Ananiáše, jenž Saula (sv. Pavla) pokřtil. Sv. Klementa Muč. papeže a sv. Blažeje Muč. značné kusy.«^[19] Ve svém spisu »Phosphorus septicornis« v oddíle nadepsaném »SS. reliquiarum, quae in s. metrop. Prag. D. Viti Ecclesia pie asservantur, diarium, sive index mensum et diem, in quem illarum veneratio per annum recurrit, ostendens« zmiňuje se o nich na příslušných místech takto: 1. na str. 523 při 17. prosinci: »Sv. Lazara... Jest také sáček hedvábný, naplněný posvátným popelem a kousky kostí, se starým nápisem: ‚Svatého Lazara kosti a prach, přinesené nejjasnějším pánem Karlem, králem Římským a Českým‘. Sáček ten jsem přiložil roku 1671 dne 7. října k ostatkům sv. Václava, při obnově jeho mausolea«^[20] 2. na str. 503 kde dni 25. ledna: »Sv. Ananiáše, jenž pokřtil Saula, část lebky, uložená ode mne r. 1671 dne 7. října spolu s jinými ostatky do tumbly sv. Václava«^[21] 3. str. 522 ke dni 22. listopadu: »Sv. Klementa Papeže Muč. ... kousek větší než prostřední prst, přiložený k ostatkům sv. Václava r. 1671 dne 7. října«^[22] 4. str. 503 ke dni 3. února: »Sv. Blažeje Bisk. a Muč. značný kus, jež r. 1131 přinesl pražský biskup Menhard z Asie, vraceje se z Jerusalema; uložený mnou do tumbly sv. Václava r. 1671 dne 7. října«^[23]

Dne 12. října 1671 počato bylo s pracemi na mausoleu, t. j. s osazováním mramorových desek. Především byl odstraněn se staré mensy vrchní kámen; pod ním nalezena byla olověná krabička s menšími ostatky sv. Václava, kterou byl arcibiskup Jan Očko z Vlašimě při konsekraci oltáře r. 1367 do něho vložil, spolu s listinou výše uvedenou. Listina ta byla tehdy ještě dobře zachovaná a čitelná; Pešina zachoval nám ve své zprávě její znění, které jsme podle něho výše byli podali. Pečeť arcibiskupova u listiny té byla tehdy rovněž nalezena neporušena; Pešina podává zevrubný její popis. Když byl uvedl znění listiny, pokračuje takto: »To psáno jest na listu pergamenovém, k němuž přivěšena jest veliká pečeť téhož arcibiskupa v červeném vosku. Uprostřed sedí postava téhož arcibiskupa, žehnajíc pravou rukou, levou držíc kříž arcibiskupský nebo spíše kříž rozeného legáta; vpravo spatřuje se arcibiskupský znak Pražský, jenž jest totožný se znakem kapitulním: v černém poli zlaté břevno; vlevo vlastní znak samého arcibiskupa neboli rodu Vlašimského, totiž tři (správně mají býti ‚dvě‘) hlavy kohoutů indických, po slovansku ‚supikové‘, a nápis kolkolem: ‚Jan Pátý, z Boží milosti druhý arcibiskup Pražský‘«^[24]

Stavba nového mramorového obezdění trvala do příštího měsíce listopadu, načež v poslední neděli po sv. Duchu, dne 22. listopadu, konsekrován byl oltář arcibiskupem Matoušem Ferdinandem Sobkem, jenž v ten den sloužil také pontifikální mši sv. Slavnému tomuto úkonu byli přítomni královští místodržící, členové metropolitní kapituly a farář metrop. chrámu. Dovnitř oltáře vložena byla zmíněná truhlice s ostatky, jakož i vše to, co nalezeno bylo ve staré oltářní mense. Mimo to vložil tam arcibiskup na pergamenu psanou listinu tohoto znění: »Léta Páně 1671 v poslední neděli po sv. Duchu, kteráž připadala tehdy na den 22. listopadu, přesvatého pána pána našeho Klementa papeže X. roku druhého, za času nejnepřemožitelnějšího knížete a pána pána Leopolda I., císaře vždy vznešeného, slavného krále českého, uherského atd. šťastné vládnoucího a panujícího, nejdůstojnější svatě římské říše kníže a pán pan Matouš, z Boží a Apoštolské Stolicе milosti arcibiskup Pražský, rozený legát, království českého primas a Jeho Cís. Veličenstva tajný rada atd., tento oltář, jež na způsob mausolea vlastním a velikým nákladem dal vystavěti, s pomocí milosti Ducha sv. konsekroval ke cti sv. Václava, slavného mučedníka a knížete českého, za přítomnosti královských místodržících a důstojných pánů kapitulárů: Václava Coelestina z Blumberka probošta, Tomáše Jana Pešiny z Čechorodu děkana a oficiála, Michala Krusia arcijáhna, Kristiána Pfaltze z Ostric scholastika, infulovaných praelátův; Davida Klára, Jana Dlouhovského z Dlouhé Vsi a Jana z Talamberka, kanovníků rovněž infulovaných, jakož i Václava Kozojedského sakristána a faráře. Svaté ostatky, které byly dříve ve starém oltáři, byly opět zde v tumbě svatého Václava Muč. k ostatním relikviím téhož sv. Mučedníka uloženy. Týž svatý (otec) náš Klement X. k prosbě výše řečeného



VIII.

Hrob a oltář sv. Václava. Pohled do otevřené dutiny oltářní se strany západní. Na dně zbytky schránky z r. 1671, vlevo čelní strana gotického relikviáře domečkového.

arcibiskupa Matouše kázal vložit svátek sv. Václava Muč. do breviáře Římského na den 28. září, a dovolil, aby officium jeho ritem polodvojným mohlo být recitováno v celé církvi od těch, kteří zavázáni jsou k modlitbě breviáře, roku pontifikátu svého prvního, totiž 1670 dne 29. listopadu. Chvála Bohu a bl. Panně Marii i všem Svatým. Amen.^[25]

Nový oltář ozdobil pak též arcibiskup šesti velkými stříbrnými svícny, dvěma 2¼ lokte vysokými stříbrnými anděly a stříbrnou, 2½ lokte vysokou sochou sv. Václava.^[26]

Mramorové stěny mensy oltářní ozdobeny byly markantními skoro obhroublými kartušemi, po stranách andílky držnými. V dolejší části kartuše stěny přední spatřoval se plastický znak arcibiskupa Sobka.

Ve čtyřech rozích oltáře stávalo čtvero z bílého kamene tesaných lvů, držících točené rohy hojnosti jako svícny. Z doby arcibiskupa Sobka pocházela též dřevěná barokní zadní část nástavce oltářního se zasklenou schránkou pro přílbu sv. Václava.

Na oltáři tomto stával také tabernákl z českých polodrahokamů, jež císař Leopold I. ze své pražské klenotnice r. 1680 daroval chrámu Svatovítskému. Tabernákl ten choval se později v pokladě chrámovém^[27] a bude nyní umístěn na některém oltáři v nové části chrámu Svatovítského.

Ale ani stříbrná výzdoba oltáře arcibiskupem Sobkem zbudovaného nedochovala se do našich dob; zmíněné stříbrné sochy a svícny musily r. 1806 odvedeny býti do mincovny; místo soch stříbrných postaveny na oltář sochy dřevěné.

Světící biskup Dr. K. Prucha dal r. 1881 zříditi nový střízlivý nástavec oltářní a dal naň postaviti ze dřeva řezanou polychromovanou sochu sv. Václava v Tyrolsku zhotovenou.

Chudičká tato úprava náhrobního oltáře nejpřednějšího našeho patrona ovšem divně kontrastovala s bohatou a uměleckou výzdobou okolních stěn.

Konečně vyskytl se obětavý dobrodinec, jemuž zželelo se dosavadního nedůstojného hrobu sv. Václava. Byl to zvěčňelý probošt metropolitní kapituly Msgr. Antonín Hora. Věnoval r. 1905 značný obnos 100.000 K na zřízení nového důstojného oltáře.

Aby přikročeno býti mohlo k uskutečnění vůle šlechtného dánce, bylo nutno především vyzvednouti ostatky sv. Václava, nalézající se v dosavadním oltáři, jelikož měla pro ně na novém oltáři projektována býti nádherná schránka.

Za tou příčinou došlo r. 1911 k otevření oltáře.

Přípravné práce k tomu vykonali v pondělí dne 3. dubna pod dozorem stavitele dómu architekta Kamila Hilberta a metrop. kanovníka dra Ant. Podlahy dělníci zaměstnaní při stavbě velechrámu. Nejprve byla sejmuta socha sv. Václava a snesen dřevěný nástavec oltářní. Pak odstraněna těžká mramorová profilovaná predella, ze dvou částí se skládající. Tím bylo odstraněno vše, co na mense oltářní spočívalo. Mensa oltářní skládala se ze dvou velikých mramorových desek k sobě přiléhajících. K oběma podélným stranám oltáře přistavěna byla silná lešení ve výši oltáře. Obě desky byly železnými páčidly od podezdívky odtrženy sochory pozdvíženy a válci podloženynačež na zmíněná lešení byly odsunuty

Po odšinití desek objevil se uprostřed oltáře obdélníkový prostor 1' 98 m dlouhý, 60 cm široký a 1' 50 m hluboký, vyzděný pravidelnými pískovcovými kvádry. Užíjí jeho boky obráceny jsou k východu a západu, strany podélné k severu a jihu. Ježto výška oltářního stolu obnášela 87 cm a se stupni 1' 21 m, bylo patrné, že prostor ten sahá ještě o 29 cm hlouběji.

Na dně tohoto prostoru viděti bylo směr ztrouchnivělých prken a mezi nimi bylo rozeznati domečkovitý relikvíář. I nebylo již pochyby, že jest to schránka s ostatky sv. Václava. Architekt Hilbert naskizzoval polohu trosek, a rychle přivolaný fotograf zhotovil pohled se západní strany dovnitř. (Tab. VIII.)

Tím skončeny byly práce přípravné, trvavší téměř celý den. Obě desky oltářní byly zase k sobě přisunuty a tak oltář opět uzavřen. Potom byla i kaple sama uzamčena, klíč převzal kanovník Dr. Podlaha.

Vlastní otevření hrobu ustanoveno bylo již dříve na den následující, úterý 4. dubna, k čemuž pozváni zástupcové příslušných korporací.

V ten den o 9. hodině ranní dostavili se do kaple členové metropolitní kapituly: probošt Msgr. Dr. Václav Frind, děkan Msgr. Frant. Brusák; prelát: Msgr. Dr. Jan Nep. Sedlák, gen. vikář, Msgr. Václ. Manlik, Msgr. Dr. Jos. Tumpach; kapitulárové: Dr. Kar. Schuster, Dr. Ant. Podlaha, Jiří Glosauer, Dr. Kar. Kašpar, Dr. Ant. Grimmer; dále zástupcové Jednoty pro dostavění velechrámu sv. Víta: místopředseda František hrabě Thun, stavební rada Labler, hrabě Dr. Frant. Thun, advokát JUDr. Melichar; stavitel dómu Kam. Hilbert, konservátor Jan Herain; z duchovenstva velechrámu Svatovítského: farář Klement Kuffner, senior chórového kléru Karel Šubovský, kapitán ceremoniál Jar. Hrabáček.

Přítomní očekávali příchod pana kardinála Leona Skrbenského, jenž přibyl v průvodu svých sekretářů Msgra Dra Moř. Píchy a Dra Frant. Hrubíka.

Dr. Podlaha podal kardinálovi zprávu o předběžných pracích, načež dělníci ze stavby dómu, odění v slavnostní své roucho, pod dozorem arch. Hilberta desky k oběma stranám odšinuli. Za živého účastenství všech přítomných objevil se pohled dovnitř hrobu. Pan kardinál, stojí u východní strany hrobu, dal si vysvětliti situaci trosek, jakož i polohu vlastního relikvíáře, podobně i ostatní přítomní. Aby bylo vše lépe viděti, spuštěna byla dovnitř elektrická lampička.

Bylo zjištěno, že vyzděný prostor pochází z původní gotické mensy oltářní. Arcibiskup Sobek při stavbě oltáře r. 1671 starou mensu ponechal a jen deskami mramorovými ji obložil. Při stavbě gotického oltáře ve XIV. stol. patrně vyzděna byla ona vnitřní dutina, aby tím vyjádřena byla představa »hrobu«, ač, jak již výše bylo řečeno, ostatky světcovy uloženy byly na oltáři a dutina ta zůstala prázdná, až teprve arcibiskup Sobek r. 1671 do ní dal ostatky uložit. Jak bylo patrné, dal dovnitř postaviti nejprve dřevěný podstavec na způsob lavice, a na podstavec ten pak umístiti onu truhlici, do níž byl vložil původní domečkovitou tumbičku. Časem ztrouchnivěly nohy podstavce, a to nejprve na straně východní, deska podstavce naklonila se jako šikmá plocha k straně té, takže bedna s celým obsahem svým k té straně se pošinula, a později dalším ztrouchnivěním

podstavce také ke straně severní se naklonila, a když rozpadla se v trosky, vypadla z ní domečkovitá tumbička k severní stěně vyzděné prostory. Posléze ztrouchnivěl podstavec úplně i na straně jižní, takže vše pak leželo bezprostředně na dně vyzděného prostoru. Relikviová tumbička ležela, jak řečeno, při severní stěně vyzdívkya to stranou k východu, asi 96cm od západní a 60cm od východní stěny vyzdívky

Když povšechná poloha obsahu hrobového byla přítomnými prohlédnuta, přikročeno bylo k jeho vyzvedání. Při západní straně, kdež trosek nakupeno bylo nejméně, spuštěn byl dovnitř žebřík, po němž dolů sestoupil kapitulní ceremonář Jar. Hrabáčka, oděn jsa rochetou a červenou štólou. Nejdříve vyňaty byly nejbližše ležící trosky, pocházející jednak ze zmíněného podstavce, jednak z truhlice Sobkem pořízené. Potom ihned s náležitou pietou a opatrností přikročeno k vyzdvžení předmětu nejhlavnějšího: domečkovité tumbičky. Ceremonář Hrabáčka podsunul pod ni připravenou k tomu účelu desku, načez podél stěny posunoval ji opatrně vzhůru, kdež přejal ji sekretář Dr. Hrubík a předložil panu kardinálovi. Při vši opatrnosti rozpadla se domečkovitá tumbička v trosky, ale mezi nimi bylo viděti k radosti přítomných neporušené kusy kostí — ostatky sv. Václava; zároveň byly vyňaty pozůstatky oněch předmětůo nichž ze záznamu Pešinova bylo známo, že r.1671 k ostatkům sv Václava byly přiloženy

Pan kardinál vyjímal sám pečlivě z trosek skřínky svaté ostatky, jež zaobaleny byly do korporálův. Rovněž tak pečlivě všechen ostatní obsah hrobu byl vyňat a na připravený stůl položen. Pan kardinál zplnomocnil pak kanovníka Dra Podlahu, aby zařídil vše, čeho k zevrubnému prozkoumání učiněného nálezu bude zapotřebí, za kterýmž účelem mu také odevzdal nalezené ostatky k opatrování.

Jelikož žádoucno bylo ohledati při této příležitosti také jiné ostatky sv. Václava ve velechrámu Svatovítském chované, dal pan kardinál také k tomu své svolení.

Po odchodu pana kardinála přítomní ještě dlouho s účastenstvím a pietou prohlíželi si nalezené předměty

A když účastníci a svědkové památného aktu odešli, byla kaple Svatováclavská uzavřena, a Dr. Podlaha přikročil společně s arch. Hilbertem k zevrubnému ohledávání a popisování jak nalezených předmětů, tak i vyprázdněného hrobu. Zároveň byly předměty nalezené fotografovány Především byly z trosek shledány součásti *domečkovité tumbičky*, ve mnoho kusů se rozpadší. Byla zhotovena z tmavohnědého nebo spíše hnědočerveného, snad cedrového dřeva. Prkénka byla navzájem spojena čípky zapadajícími do zářezův. Aby zjištěny byly rozměry tumbičky, vyhledány součásti obou trojúhelníkových štítků stříšky a sestaveny v celek. I ukázalo se, že trojúhelník jejich má tyto rozměry: základna 18 cm, výška 9' 5 cm, ramena 12 cm. Potom z drobných kousků složeny byly ostatní stěny bývalé tumbičky, pokud to ze ztrouchnivělých zbytků bylo možno, i zjištěny tyto přibližné rozměry: délka asi 40 cm, šířka 20 cm, výška 30 cm. Mezi dřevěnými zlomky tumbičky nalezeny byly zrezovatělé kusy železných plochých závěsů (pantů) a stěžejek je spojovavších, a posléze i zrezovatělý zámeček. Dále nalezeny kusy jemné světlehnědé nevzorkované hedvábné látky se stopami lepu na rubu, již vnitřek tumbičky byl potažen, jakož i kusy hrubší damaškové látky žlutozelené, rovněž nevzorkované, již pokryt byl vnějšek tumbičky. Posléze nalezeny čtyři kovové kroužky, na nichž byly našity útržky oné vnější látky kousky pletené šňůrky

Ze všech těchto pozůstatků možno si rekonstruovati podobu tumbičky asi takto: Dolejší hranolovitá část byla asi 40cm dlouhá, asi 30 cm vysoká a 20 cm široká. Na ní spočívalo stříškovité víko asi 10 cm vysoké. Víko bylo na jedné z obou šikmých ploch pozpod opatřeno dvěma přibitými závěsami, k dolejšímu kraji jdoucimi, jimž na vnitřní straně podélné stěny truhlice samé odpovídaly podobně dvě závěsy; obojí závěsy spojeny byly stěžejkami. Konce závěs roztepány byly v trojlist. Na protější podélné části dolejší truhlice byl umístěn zámeček. Celý vnitřek truhličky vylepen byl onou světlehnědou látkou, a to tak, že látka ta i zmíněné závěsy zakrývala. Zevně byla celá tumbička zahalena zmíněnou žlutozelenou látkou damaškovou, a to tak, že látka ta na stříškovitém víku byla nalepena a pak volně přes dolejší hranolovou skřínku splyvala a dole pod jejím dnem zatažena byla šňůrkou provlečenou kroužky k okraji látky přišitými. Tím způsobem chránil látkový ten obal celou tumbičku.

Není pochyby, že tumbička tato pochází z doby gotické, a to z doby Karlovy, a že bývala uvnitř oné výše vylíčené větší, nádherně vyzdobené tumbi, která stávala na oltáři.

Po pracném rekonstruování tumbičky přikročeno bylo k prozkoumání ostatních nalezených předmětů; jsou to:

1. *Olověná krabička* 9 cm dlouhá, 6 cm široká, 4 cm vysoká se stěnami 3 mm silnými, pokrytá víčkem ze slabší olověné deštičky prostým přehnutím okrajů přes krabičku vytvořeným. Svršek víčka byl značně dovnitř prohnut a na několika místech děrovatý. V krabičce bylo několik zcela zetlelých zbytků relikvií. Jest to ona krabička, kterou arcibiskup Jan Očko Vlašimě byl při konsekraci oltáře r 1367 do něho vložil.

2. Krabička ta obalena byla bílou zahnědlou hmotou z několika slabých vrstev se skládající a lupénkovitě se loupající; jsou to snad voskem zalité zbytky *pergamenové konsekrací listiny* arcibiskupa Jana Očka z Vlašimě, do níž krabička ta byla zaobalena. Na zbytcích těch není již po písmu žádné stopy, ale znění listiny jest ze záznamu Pešinova známé. Snad byla k ní přibalena i konsekrací listina arcibiskupa Sobka, neboť nebyly nalezeny zbytky její.



IX.
Hrob a oltář sv. Václava. Gotická mensa oltářní z r. 1367. Na západní straně byl oltář, na východní tumba s ostatky.
Pohled od jihozápadu.



X.
Pohled do svatováclavské kaple od jihozápadu po odkrytí staré dlažby
Vpravo hrob sv. Václava s olověnou truhlou.

3. *Dolejší část pečeti arcibiskupa Jana Očka z Vlašimě*, jež bývala přivěšena k oné konsekrační listině. Vyniká velmi jemnou drobnou plastikou, jest z červeného, na povrchu růžového vosku na podkladu lupénkovitě vrstevnatém, nepochybně z bílého vosku se skládajícím. Podobu její celkem správně vystihuje výše podaný popis její, jež r.1671 sobě zaznamenal Pešina.

4. *Trosky truhlice pořízené arcibiskupem Sobkem* jsou houbou velice porušené a ukazují, že truhlice byla zcela hrubá, z neohoblovaných prken měkkého dřeva zhotovená.

5. *Zbytky látek* na troskách této truhlice nasvědčují tomu, že truhlice byla jimi potažena. Jsou to látky damaškové, ozdobené různými vzory:

- a) látka červená se žlutým vzorem, jenž jest renaissanční obměnou oblíbeného v gotické době vzoru granátového jablka;
- b) látka tmavohnědá s bohatým tmavozeleným vzorem renaissančním, jenž jest rovněž variací vzoru granátového jablka;
- c) látka hnědožlutá s tmavozeleným vzorem renaissančním, v němž mimo rostlinné stylisované prvky spatřují se symetricky proti sobě postavené drobné labutě, delfíni ocasy spojení a j.;
- d) látka tmavozelená se žlutým vzorem renaissančním: úzké pruhy oddělené od sebe ornamentem složeným ze řady srdcovitých lupének; v pruzích střídají se dva různé ornamenty rostlinné;
- e) látka hnědožlutá s renaissančním vzorem tmavozeleným, v němž jako základního motivu užito jest stilisované makovice;
- f) malý kousek látky červené se žlutým renaissančním vzorem, v němž vyskytuje se motiv pletencový.

6. *Pěkná krabička renaissanční*, sestavená z deštiček tak zvaného skla eglomisaného (t. j. ozdobeného na spodní straně malbou a podloženého zlatou folií) a kovovými proužky zmontovaná. Pozoruhodná tato práce, z počátku XVII. stol. pocházející, vložena byla do oltáře r. 1671. Krabička jest 10`5 cm dlouhá, 5`5 cm široká a 5`5 cm vysoká. Na víku uprostřed jest »Svatba v Káni Galilejské«, po stranách po jednom andílku. Na čelní straně jest uprostřed »Zvěstování Panny Marie«, po stranách opět andílci. Na zadní straně jest ornament, z něhož se vyvíjejí dvě poprsí: mužské a ženské; mužské poprsí má na hlavě korunu, ženské věnec; mezi oběma jest letící pták. Na bočních stěnách jsou hlavy mužská a ženská ve věncovitém orámování.

7. *Tři zrna kadidla*, dosud silně vonící.

Hrobní dutina v mense oltářní byla úplně vyklizena a prohlédnuta. Na jednotlivých kvádrech obezdění spatřují se staré kamenické značky. Východní strana původní tumbly chybí a nahrazena byla patrně r. 1671 vyzdívkou cihlovou, spočívající na kameni napříč ve výši asi 30 cm nade dnem hrobu osazeném. V dolejší části pod oním kamenem jest viděti, že podélné stěny hrobu šly ještě o něco dále k východu. Na ostatních třech stranách se původní obezdívka dobře zachovala, až na to, že hořejší její vrstva r. 1671 místy cihlami byla vyplněna. Dno hrobu jest rovněž z pískovcových kvádrův

Ohledání, popis, vyměrování a fotografování všech těchto předmětů vyžadovalo všechen zbývající čas památného dne.

Nalezené *ostatky* za účelem zevrubného prozkoumání svěřeny byly panem kardinálem kanovníku Dru Podlahovi, jenž uložil je v jedné síni své kanovnické residence v bezpečné skříni železné.

S vědeckým odborným zkoumáním jich započato bylo následujícího dne, ve středu 5. dubna. Toho dne univ. prof. Dr. J. Hnátek, přednosta univerzitní polikliniky prohlédl jednotlivé nalezené části.

Aby nalezené ostatky srovnány býti mohly *lebku sv. Václava*, dal pan kardinál dovolení, aby i lebka byla odborníky ohledána.

Lebka chována byla již na dřívějším barokním hlavním oltáři ve chrámu Svatovítském, a to v podstavci velikého stříbrného poprsí představujícího sv. Václava. Byla to jedna ze čtyř poprsních soch sv. patronů českých, jež zhotoviti dal v letech 1698—1699 arcibiskup Jan Josef hrabě Breuner.^[28] Sochy ty představují sv. Víta, sv. Václava, sv. Vojtěcha a sv. Cyrilla. V podstavci každé z nich byly ostatky dotyčného světce. Výslovně se o tom zmiňuje Václav VPešina ve svém »Krátkém popsání chrámu sv.Víta« z r. 1837 na str. XXX.: »V podstavku sv. Václava jest jeho hlava, v podstavku sv. Vojtěcha jest jeho hlava, v podstavku sv. Crhy jest kus ramena ..., v podstavku sv. Víta jest kus z ramena jeho«. Když zmíněný barokní oltář byl odstaněn a nyníjší gotický v letech 1871—1873 zbudován, byla ona stříbrná poprsí dána na oltář do kaple naproti hrobu sv. Jana Nep. Pro ostatky v nich se nalézavší zhotoveny byly na nový oltář veliké domečkovité relikviáře ozdobené emailovými malbami, jež dle komposice Fr. Sequense provedl emailér Josef Chadt.^[29] V relikviáři, jehož čelní stěnu zdobí obraz trůnícího sv. Václava, uložena byla lebka světce.^[30] Relikviář ten byl za zmíněným účelem s oltáře sňat. Když byl otevřen, nalezen byl v něm drahocenný ten ostatek krásně zachovaný. Spočíval na červeném sametovém polštáři zlatým dracounem ozdobeném, a nahoře obložen byl úplně ozdobnými látkami, jež k polštáři byly přišity. Hořejší pokrývka na způsob čepičky z tmavočerveného sametu byla lemována červeným zlatotkaným brokátém s barokním stilisovaným vzorem rostlinným a pošita dracounovými ozdobami. Přední část lebky zakryta byla světlečerveným brokátém se zlatotkaným barokním vzorem rostlinným. Na této přední pokrývce přišita byla pergamenová, zlatým dracounem olemovaná cedulka s nápisem asi z poč. XVIII. stol.: »S. Wenceslai Martyris« (»Sv. Václava Mučedníka«). Na hořejší čepičkovité pokrývce byl pásek z tvrdého papíru, na němž napsáno: »Caput s. Venceslai M.« (»Hlava sv. Václava Muč.«). Pásek ten byl zhotoven asi v letech 1871 až 1873, a jest s jedné strany připevněn pečeti arcibiskupa kard. Bedřicha ze Schwarzenbergu, s druhé stranypečetí kapitulní.

V relikviáři nalezen byl list psaný rukou kanovníka Dra Karla Pruchy tohoto znění: »Léta Páně 1866 v předvečer hodů Božího Svatodušního, 19. května, se svolením jeho Em. nejd. arcipastýře a v. v. metropolitní kapituly Pražské u přítomnosti nižepsaných částečka kosti z lebky sv. Václava Muč. a zemského patrona, a to z lebky té příušní části pravé k dutině oční,^[31] byla odloučena, kterouž k nálehavé prosbě nejd. arcibiskupa Olomouckého a jeho metropolitní kapituly do Olomouce ke zbožnému užívání v jich chrámě přenesena byla Olomouckým kanovníkem svob. pánem z Unkrechtsbergu. V Praze, v sakristii metrop. chrámu, 19. května 1866. Dr. Adolf Würfel, kanovník strážce. Vojt. Hron, konsist. kancléř. Dr. Karel Prucha, kanovník kazatel.^[32]

Mezitím, co ostatky byly prozkoumávány, pokračoval architekt Hilbert téhož dne 5. dubna v zevrubném *ohledávání mensy oltářní a vnitřního jejího prostoru*. Aby bylo zjištěno, zda zachoval se líc staré gotické mensy oltářní, bylo na straně západní odstraněno obložení mramorové. Shledalo se, že původní líc gotický na této straně se nezachoval: kamenné obezdění bylo tu osekáno. Potom pátráno, kam až sahá dolejší část obezdívky podélných stěn hrobního prostoru na straně východní, kdež, jak již výše bylo řečeno, r. 1671 původní kvádrové zdivo nahrazeno bylo vyzdívkou cihlovou. Architekt Hilbert shledal, že pod dlažbou dutiny jest dutý prostor. I dal odtesati kus nejkrajnějšího kvádrů dlažebního na straně východní, a tu k velikému překvapení objevil se kraj jakési *olověné veliké truhly*. O nálezu tom dal arch. Hilbert neprodleně vyrozuměti Dra Podlahu, jenž ihned se dostavil, načež v pátrání dále bylo pokračováno. Arch. Hilbert dal odsekati ještě část kamene v dlažbě, načež ohledal při svitu elektrické lampičky prostor pod dlažbou. Shledal, že olověná ta truhla je velikých rozměrů, že zaujímá celou prostoru pode dnem hrobní dutiny, kterouž ještě rozměry svými převyšuje, jsouc asi 2 m dlouhá a 70 cm široká. Shledal dále, že jest úplně hladká a při obou koncích prastarými zámky opatřena. Zpozoroval, že na truhle volně leží jakási deska; i vyňal ji rukou zpod dlažby. Jest to tabulka obdélníková, 28'5 cm dlouhá a 18 cm široká. Nápís na ní rázem vysvětlil záhadu nalezené truhly. Vryt jest do desky krásnou gotickou majuskulí, zaujímá 9 řádkův a zní takto: »Zde jest země neboli hlína slavného mučedníka sv. Václava, shromážděná v této schránce důstojným v Kristu otcem a pánem Arnoštem, arcibiskupem Pražským, k rozkazu nejnepřemožitelnějšího krále a pána Václava, jenž sluje jinak Karel, římský a český král vždy vznešený, za přítomnosti téhož krále, arcibiskupa, děkana a jiných mnohých praelátů a kanovníků pražského chrámu, léta Páně 1348, druhého roku panování řečeného krále.«^[33] Z nápíse tohoto možno usuzovati asi toto: Když asi r. 1346 z hrobu, jenž tehdež ještě stál v románské basilice svatováclavské, vyňata byla hlava sv. Václava, by na ni kladena býti mohla královská koruna, byly asi v letech 1346—48 i ostatní ostatky světcovy z hrobu vyzdvíženy a do oné postupně nádherně vyzdobované tumbky uloženy. Jelikož hrob již byl prázdný, a stará basilika, v níž stál, ustoupiti měla stále pokračující velikolepé stavbě gotické, a tudíž i hrob sám odstraněn býti musil, byla k rozkazu Karla IV. r. 1348 i prst' z něho, jakožto země dotekem těla světcova posvěcená, od arcibiskupa Arnošta z Pardubic pečlivě sebrána a do této truhly uložena; při tom přítomen byl sám Karel IV., kapit. děkan, a jiní preláci a kanovníci chrámu sv. Víta. Jelikož stavba nové kaple Svatováclavské ještě nezapočala, byla truhlice zatím někde uložena, čemuž nasvědčují zámky, jimiž je uzamčena. Po dostavění kaple r. 1366, když v ní stavěn býti měl oltář, byla truhla do země zapuštěna, a nad ní vystavěn pak oltář, jenž, jak výše řečeno, r. 1367 byl konsekrován.

Jelikož kaple Svatováclavská musila býti tehdež (r. 1911) pro Svatý týden upravena v Boží hrob, bylo vyzdvížení veliké té truhly a prozkoumání jejího obsahu odloženo na dobu po svátcích velikonočních.

Ve čtvrtek, dne 6. dubna, pokračováno bylo v prozkoumávání ostatkův. K tomu mimo prof. Dra Hnátku pozván byl ještě známý odborník prof. Dr. J. Matiegka^[red 2] Oba společně bedlivě prohlédli a zevrubně popsali ostatky dosud nalezené: lebku a 17 zlomků kostí.

V úterý dne 11. dubna započal Dr. Podlaha za přítomnosti Dra Matiegky s prohlížením jiných ještě relikviářů, v nichž ostatky sv. Václava byly uloženy.

Nejdůležitější relikvie nalezena byla ve *stříbrném poprsí sv. Václava*, zhotoveném r. 1486 jakožto dar krále Vladislava a chovaném v pokladu chrámu Svatovítského (čís. inventáře 90).

Ze zevnějšíku viděti bylo v zasklené kruhovitě jímce v diadémě koruny nad čelem tři zuby v dracounových ozdobách. Jinak pokládáno poprsí to za prázdné. Když však zmíněného dne za příčinou prohlédnutí zubů vložených do zmíněné jímky koruna poprsí byla odšroubována, shledalo se, že vnitřek koruny slouží za schránku většího ostatku sv. Václava. Otvor koruny zakryt byl lepenkovým víkem, na němž inkoustem rukou prvé polovice XVIII. stol. napsáno: »Sv. Václava čelist se čtyřmi celými zuby a s polovicí jednoho; rovněž v okrouhlé jímce nad čelem dva zuby celé a jednoho polovice s ostatky sv. Václava z kostí«.^[34] Pod tímto víkem nalezen malý sáček z jemné pytloviny, naplněný vatou. Sáček ten sloužil k vyplnění zbývající dutiny; týž účel měly červený polštářek a zmačkané kusy potištěného papíru. Jsou to: zlomky z Tannerova spisu »Vir apostolicus seu vita et virtutes R. P. Alberti Chanovsky« (Pragae 1688), z »Officia nova sanctorum«, a z německého popsání výzdoby velechrámu Svatovítského ke slavnosti konané na oslavu svatořečení sv. Jana Nep. r. 1729. Mezi tím vším nalezen byl sáček z černého hedvábí, na němž přišita byla cedulka papírová s nápísem: »S. Wenceslai Martyris«. Sáček byl ovázan nahoře červenou šňůrkou, jejíž konce připečetěny k sáčku červenou pečeti prelátskou: ve štítu dole pahorek, nad ním šestipaprsková hvězda; nad štítem andílčí hlavinka a nad ní rovněž šestipaprsková hvězda; po stranách mitra a berla. V tomto sáčku nalezena byla ve žlutém hedvábí zabalená *dolejší čelist lebky sv. Václava*. Potom vyňaty byly ony zuby ze zmíněné jímky. Shledáno, že jak nalezená čelist, tak i zuby hodí se ke zmíněné hořejší části lebky

Posudkem odborných znalců prof. dra J. Hnátky a prof. dra J. Matiegky byla vzájemná příslušnost relikvií na různých místech chovaných nade vší pochybnost dokázána.

Zajímavá jest srovnání lebky sv. Václava s hlavousochy téhož svěťce zhotovené kolem r. 1372 Petrem Parlěrem.

Petr Parlěř, druhý stavitel gotického dómu Svatovítského, byl nejen výborným stavitelem, nýbrž i neobyčejně zručným sochařem. Jeho sochy členů rodiny královské, arcibiskupů, ředitelů stavby a j. v triforiu chrámu Svatovítského svědčí o jeho snaze, aby docílil portravní věrnosti zobrazených osob.

I jest na snadě otázka, zda umělec tak svědomitý nepoužil při modelaci hlavy sv. Václava rozměrů lebky světcovy, jež tehdež, chována jsouc v pokladě chrámovém, jemu byla přístupnou. A skutečně zdá se, že tomu tak jest. Prof. Dr. Matiegka shledal, že hlavní rozměry lebky se shodují s rozměry hlavy sochy Parlěřovy. Jest to fakt zajímavý nejen pro dějiny umění, jelikož ukazuje, jak svědomitě Petr Parlěř pracoval, nýbrž jest to i důkazem, že za jeho doby lebka nám dochovaná pokládána byla za lebku sv. Václava.

V *kapli Svatováclavské* započato bylo dne 19. dubna s dalšími pracemi výzkumnými.

Nejprve odstraněno bylo mramorové obložení hrobu sv. Václava, zřízené arcibiskupem Sobkem, i odkryta tak celá původní gotická mensa. Ukázalo se, že v době Sobkově byla její východní strana odbourána a tak o něco zkrácena. Když zdivo Sobkovo na této straně bylo odstraněno, objevilo se v dolejší části ponechané původní gotické zdivo mensy. Délka původní vnitřní dutiny obnášela 2' 68 m; v době Sobkově byla zkrácena o 70 cm na výše udanou délku 1' 98 m. Vnitřní šířka, jak již výše udáno, obnášela 60 cm, celková (s tloušťkou stěn) 1' 19 m; tloušťka stěn 29' 5cm. Celková délka mensy měřila 3' 27m. (Tab. IX.)

Jižní a severní boky mensy byly na hořejší hraně v úhlu 60° sešikmeny; délka sešikmení obnášela 27 cm. Sešikmení to však jde od východu k západu toliko v délce 1' 96 m; potom následují o 33' 7 cm nižší, rovně zakončené hrany. I jest patrno, že tu na nich spočívala deska oltářní (asi 20—25 cm silná), a že tudíž oltář byl na straně západní.

Podle nalezených zbytků lze souditi, že bok východní byl nahoře rovněž sešikmen.

Překvapující bylo, že vnějšek celé mensy oltářní byl kdysi vyzdoben velkými nepravidelnými kusy polodrahokamů, podobně jako stěny kaple. Svědčí o tom veliké, do kamene vtesané důlky, vesměs již prázdné; některé z nich jsou vyplněny smíšeninou roztlučené na prášek cihly s vápnem; takovéto »pasty« užito bylo již za doby Karlovy při osazování mosaikového obrazu na jižním průčelí velechrámu. I zdá se, že výzdoba mensy již za doby Karlovy byla odstraněna a snad obložení deskami kovovými nahrazena.

Po odstranění stupňů obezdění Sobkova nalezena byla podezdívka zmíněné gotické oltářní mensy. Shledalo se, že užito bylo při tom kamenů z doby starší, z nichž některé ukazovaly stopy zlacení a podobné vysekané důlky, jako mensa sama. Kameny tyto jsou nepochybně pozůstatky staršího mausolea, rovněž ozdobeného polodrahokamy

Na straně severní byl před mensou jednoduchý pískovcový stupeň, pod nímž byla vyzdívka z kamenných úlomků, pocházejících patrně ze zbořených románských staveb dřívějších.

Když odstraněny byly poslední kameny podezdívky gotické mensy, až k záklopním kamenům části nejspodnější, ukázalo se, že záklopní kameny zapuštěny jsou do kamenné, jednoduše profilované obruby. Celek činil dojem obezděného, obdélníkového (2' 69 m dlouhého a 1' 08 m šir.) hrobu kamennými deskami zaklopeného.

Bylo viděti, že osa jeho jest poněkud pošinuta k jihovýchodu, z čehož lze souditi, že vestavěn byl v osu bývalého románského zdiva.

Z výše zmíněného nápisu na olovené desce, jakož i ze zmíněných, v podezdívce gotické mensy oltářní z r. 1371 nalezených zbytků staršího obezdění mensy oltářní, vykazujícího rovněž stopy vykrášení polodrahokamy, a z učiněných dne 29. dubna nálezů, jež níže vylíčeny budou, možno usuzovati, že r. 1348 Karel IV. umínil sobě vystavěti v tehdejší, ještě románské kapli nový náhrobní oltář sv. Václava. Za tou příčinou kázal vyjmouti ostatky sv. Václava ze země a vykopatí také zem, v níž odpočívaly. Vykopaná prst' byla uložena prozatím do veliké olovené truhly, ostatky pak sv. Václava, jak níže uvidíme, do truhlice meší.

Potom přikročeno bylo snad téhož r. 1348 k vyzdění hrobu; dovnitř pak zapuštěna byla ona veliká olovená truhla s prstí hrobovou. Do ní pak dána byla menší olovená truhlice, v níž umístěna skříňka s ostatky sv. Václava z prstí vybranými. Část ostatků byla však tenkrát anebo o něco později (snad bezprostředně před započatím stavby mensy oltářní) z této skříňky vyňata, jsouc určena k tomu, aby uložena byla v tumbě, jež umístěna býti měla na oltáři. Hlava sv. Václava, jak již výše bylo řečeno, vyňata byla z hrobky nepochybně již r. 1346. Pak byla dolejší hrobní vyzdívka kamennými deskami zaklopena a nahoře zbudován byl oltář, jehož mensa ozdobena byla polodrahokamy, a na oltář postavena tumba s onou oddělenou částí ostatků. O tumbě té činí se zmínka již v inventáři z r. 1355.

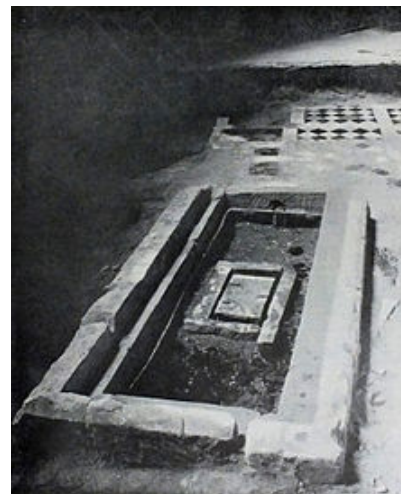
Když asi r. 1364 nová stavba gotická dospěla až k místu, kde stála románská kaple sv. Václava, tvořící součást dřívějšího, postupně odbourávaného chrámu románského, rozhodl se Karel IV. pro to, aby na jejím místě vystavěna byla nynější gotická kaple jakožto součást nově budovaného gotického dómu.

Tehdáž nepochybně před bouráním staré kaple byla ona tumba s ostatky snesena a někde prozatím schována.

R. 1366 byla nová, nynější kaple Svatováclavská dokonána. Jelikož zmíněný dřívější oltář Karlem IV. asi r. 1348 vystavěný měl osu k nově zbudované kapli poněkud k jihovýchodu nakloněnou, dal Karel IV. mensu jeho odbourati až k deskami pokrytému dolejšímu hrobu, načež vystavěti dal mensu novou, podobně jako dřívější ozdobenou, ale přesně rovnoběžně se zdí nové kaple. Nový oltář byl pak spolu s kaplí r. 1367 vysvěcen.

To bylo potřebí předeslati, aby porozuměno bylo nálezu učiněnému dne 29. dubna 1911

Když byla podezdívka mensy oltářní úplně odstraněna a tak dolejší vyzděný hrob zcela přístupným učiněn, bylo v sobotu dne 29. dubna 1911 o 11. hodině dopolední přistoupeno k otevření jeho za přítomnosti členů metropolitní kapitoly: děkana Msgra Frant. Brusáka, preláta Msgra Dra Jana Nep. Sedláka, kapitulárů Dra Karla Schustra, Dra Ant. Podlahy a Dra Kašpara, dále faráře Klementa Kufnera a stavitele dómu Kamila Hilberta. (Tab. X.)



XI.
Pohled do hrobu sv Václava od východu po odstranění víka olovené truhly.



XII.
Úprava kaple a nový oltář sv. Václava podle návrhu arch. K. Hilberta.

Odstraněny byly záklopní desky kamenné, a tak hrob otevřen. Po té odstraněny byly oba zámky, jimiž víko povědomé nám již veliké olověné truhly při obou koncích bylo opatřeno. Byly to staré, umělé gotické visuté zámky, prosté však formy vnější. Pak vyzdvíženo bylo víko truhly. Bylo viděti, že jest téměř zcela naplněna prstí, na níž leželo několik úlomků dřevěných — patrně nalezené v prsti pozůstatky rakve — uprostřed pak bylo viděti jakýsi hrůbek v prsti utvořený a čtyřmi kameny ohraničený. Z hrůbku toho vyčnívala hořejší *částečka olověné truhlice* (Tab. XI.)

Když truhlice byla vyzdvihována, zpozorovalo se, že dno její jest značně porušeno, jelikož obsah truhlice počal se jím provalovati ven. Bylo viděti, že mezi prstí, jež do této truhlice patrně vnikla děravým dnem, jsou kosti a různé jiné předměty. I bylo rychle podsunuto prkno a plátno, a tak truhlice i s obsahem svým vyzdvížena. Některé části obsahu stranou vypadlé byly rovněž do plátna sebrány

Truhlice nalezená jest, jak již řečeno, olověná, hranolová, zcela prostá, 44' 5 cm dlouhá, 27' 5 cm široká a 31' 5 cm vysoká. Dno její jest úplně děravé a potřhané; přechetné kusy jeho, různým způsobem zdeformované a vrstvami hlíny a vápenných solí obalené, tvořily valnou část vnitřního obsahu truhlice. Víko s jednoduše dolů zahnutými kraji připojeno bylo zevně dvěma železnými, úplně zrezavělými a porušenými závěsy k zadní stěně truhlice; na přední hraně uprostřed opatřeno bylo železnou petlicí, jejíž otvor zapadal do železného ouška upevněného v přední stěně truhlice. Po otevření víka, při zběžném pohledu do nitra, vyňata byla *stříbrná deštička* 26 cm dlouhá a 6' 2 cm široká, na níž nalézá se šestiřádkový nápis provedený pěknou gotickou majuskulí, shodnou s onou, již proveden nápis na známé nám již desce olověné z r. 1348, ale drobnější. Nápis na nově nalezené stříbrné deštičce zní: »Zde jsou kosti a prach převzatého Václava mučedníka, sebrané v zemi tohoto hrobu, aby hnilobou nebyly stráveny, Arnoštem arcibiskupem pražským, a to k vybídnutí a k rozkazu nejjasnějšího krále a pána Václava, jenž sluje jinak Karel, římského a českého krále vždy vznešeného, za přítomnosti téhož krále, arcibiskupa a mnohých prelatův a kanovníků Pražského chrámu.«^[35] Uprostřed užších svých stran opatřena jest deštička tato dírkami, i jest patrné, že bývala na něčem přibita.

Kanovník Dr. Kašpar zpozoroval mezi odpadlými částičkami *malou pečeť* vtačenou na kusu růžového vosku. Jest na ní viděti jemně pracovanou hlavu — patrně Karla IV. — v profilu s korunou; po stranách jsou gotickou majuskulí provedená slova REX BOEMIE (= král český). Jest to patrně otisk pečetního prstenu. Prohlubeninka, do zadní části vosku vtačená a na ouško zmíněné petlice u truhlice úplně se hodící, ukazuje, že truhlice bývala pečetí touto zapečetěna.

Když byla truhlice i se vším obsahem svým odnesena do bytu Dra Podlahy k zevrubnějšímu prozkoumání, vybírána byla pozorně prst' z velké olověné truhly dosud ve vyzdřeném hrobě se nalézající, neboť pro velikou tíži nebylo možno spolu s obsahem ji vyzvednouti. Prst' vybírána byla zednickými lžícemi, prohlížena a ukládána do připravených dřevěných beden. Bylo patrné, že jest to půda původně hřbitovní a nadto při pozdějších stavbách a opravách rumem promísená. Jsou v ní hojné drobné částičky kostí, dřeva ztrouchnivělého a spáleného (patrně oharků z požárů r. 1091 a 1142), jakož i zlomků výše zmíněných cihlových dlaždiček románských.

Apsidovitý přístavek určený pro hrob sv. Václava byl patrně připojen k jižní straně původního rotundovitého kostela sv. Václavem založeného a vystěven tudíž na hřbitově, jenž kolem kostela se rozkládal.^[36] Přestavba Šebířova zaujala ještě více půdy hřbitovní, jež také při kopání základů k přestavbě té přimísila se zajisté k prsti, v níž tělo sv. Václava odpočívalo.

Jinak nenalezeno v prsti nic pozoruhodného. Když prst' úplně byla vybrána, vyzdvížena byla *olověná truhla* z hrobu. Jest rozměrů velikých: 2' 295 m dlouhá, 0' 75 m široká a 0' 705 m vysoká. Kostra její jest železná, stěny skládají se ze spájených olověných plátův. Dno její jest značně proděravělé, rovněž i stěny Na obou užších stěnách pod víkem opatřena jest truhla železnými kruhy

Vyzdívka hrobu, provedená z kvadrů zažloutlého pískovce, jest úplně zchovalá, jakoby nová. Jest 2' 363 m dlouhá, 0' 82 m široká a 0' 81 m hluboká. V její východní a západní stěně vytesány jsou důlky pro zmíněné železné kruhy olověné truhly. Dlažba skládá se z kamenů opukových, neúplně k sobě a ke stěnám vyzdívky přiléhajících, takže propouštěla vlhkost zvenčí zemí vnikající. Vlhkost porušila dno veliké truhly, vnikala do prsti ji naplňující, prožrala dno menší skřínky a porušila značnou měrou i všechn obsah její.

Veliká olověná truhla byla ponechána venku, aby umístěna byla svým časem na některém příhodném místě ve chrámě; vybraná z ní prst' byla vyspána přímo do dutiny hrobní, načež hrob zase pokryt záklopními deskami, z nichž jedna, jež při ohledávacích pracích dne 5. dubna byla prosekáním porušena, nahrazena byla deskou novou.

V pondělí, dne 1. května, prozkoumal Dr. Podlaha společně s prof. drem Matiegkou *obsah truhlice z hrobu vyzdvížený*

Byla to směsice kostí a dřev vlhkou hlínou obalených. Jednotlivé kusy byly vybírány pečlivě a určovány

Bylo nalezeno 35 větších i menších kusů dřeva značně ztrouchnivělého a červotočem prožraného. Seznalo se, že jsou to trosky *nějaké dřevěné skřínky*. Několik kusů kůže do zelena zbarvené, vtačeným, málo zratelným vzorkem rostlinným ozdobené a červotočem jako síto prožrané, nasvědčovalo tomu, že skřínka ona koží touto byla potažena. Na jednom z největších zbytků truhlice viděti jest na vnější straně stopy nalepené kůže, na spodní straně pak jest zřetelně viděti, že tu bývala upevněna ona výše zmíněná stříbrná nápisová deštička. Jest tu pozorovati obdélníkovou plochu poněkud jinak zbarvenou, nežli plocha ostatní. Uprostřed užší strany této plochy tkví hřebíček. Přiloží-li se ona deštička na tuto plochu, kryje se s ní úplně, a hřebíček zapadá přesně do dírk, jíž deštička jest opatřena. Pohříchu jest i tento kus prkénka na všech stranách otrouchnivělý, takže se nezachovala žádná z původních jeho hran. Ze zbytků lze však souditi, že skřínka byla rozměrů dosti značných a že vyplňovala vnitřní prostor skřínky olověné z větší části, ne-li úplně. V této skřínce uloženy byly tedy, jak již výše řečeno, nepochybně roku 1348 všecky ostatky sv. Václava z prsti hrobové vybrané (mimo lebku již dříve vyňatou). Když pak buď r. 1348 anebo brzy potom přikročeno bylo k stavbě nového oltáře, vyňata byla z ní část ostatkův a vložena do domečkovité tumbičky, jež potom stávala v nádherné oné tumbě na oltáři, a jež 4. dubna 1911 byla nalezena. Že ostatky ty v jedné a téže době byly od sebe odděleny, o tom svědčí ztrouchnivělé zbytky červeného a zhnědlého hedvábí, jímž ostatky byly obaleny; jsouť zbytky látky té nalezené dne 4. dubna v domečkovité tumbičce co do jakosti a barvy úplně shodné se zbytky obalové látky, jež zachovaly se v truhlici nalezené dne 29. dubna.

Rozdělení ostatků do hrobní dutiny podoltární a do tumbičky k postavení na oltář určené stalo se tudíž asi 1348 nebo nedlouho potom.

Ve hlíně nalezeny dva zlomky *pečeti arcibiskupa Arnošta z Pardubic* z bílého vosku. Na jednom zlomku viděti v gotické architektuře hlavu arcibiskupovu mitrou pokrytou a jeho znak; na okraji čte se nápis: »Arnestus Dei gratia ...« Na zlomku druhém viděti znak arcibiskupství pražského a nápis: »epi sanctae Prag. e...« Možno, že jest to pečeť nějaké listiny úplně zetlelé, která tu snad bývala. Snad to byla konsekrační listina oltáře z r. 1348, podobná oné arcibiskupa Jana Očka z Vlašimě z roku 1367. Pravděpodobněji však touto pečetí opatřil arcibiskup Arnošt onu skříňku vnitřní, podobně jako Karel IV. pečeti svou onu truhlici vnější.

Mimo to nalezeny v hlíně tyto staré peníze: 1. *brakteát z druhé pol. XIII. stol.* (Přemysla Otakara II.), 2. *zlomky brakteátu z téže doby*, 3. *malý penízek* tak zv. »*parvus pragensis*« z doby krále Václava II.

Dne 11. května 1911, po ukončeném prozkoumání, uloženy byly veškery ostatky prozatímně v *pdkdnici* chrámu Svatovítského.

Při opravě kaple Svatováclavské provedené v letech 1912 a 1913 byl proveden nynější náhrobní oltář sv. Václava, a to podle návrhu stavitele dómu architekta Kamila Hilberta. Oltář koncipován jest vzhledem ke zbytkům původního oltáře, objeveným r. 1911, a celkovým svým tvarem podobá se onomu oltáři původnímu. (Tb. XII.)

Spodní část (tumba) obložena jest leštěnými polodrahokamy, z nichž mnohé pocházejí z valounů, jež neupotřebeny ještě z doby Karla IV. se uchovaly. Polodrahokamy leštila firma Frant. Šlechty v Turnově. Na bočních stranách jsou reliefové medailony s poprsími andělů, v západním čele eucharistický kalich s mystickými ptáky rovněž v reliefu provedený. Plastickou tuto ozdobu modeloval Stanislav Sucharda.

V západním čele jest vlastní oltář, na tumbě pak umístěna jest prozatímní, domečkovitá schránka dřevěná, zelenou pruhovanou látkou pokrytá, v celkové podobě nádherné kovové schránky budoucí, jež chovati má ostatky sv. Václava.

Nad oltářní mensou, ve výklenku prozatímní schránky jest stříbrné poprsí sv. Václava, jež zhotoviti dal král Vladislav na konci XV. století a jež dříve chováno bylo v pokladu chrámovém.

-
1. Srov. článek *Dr. A. Podlaha* »Sv. Václava hrob a ostatky« v »Časop. katolického duchovenstva« 1911, str 257 n., jež vyšel také zvlášť ve sbírce »Hlasy katolického spolku tiskového« roč. 42, č. 2.
 2. Památky archeologické. XX. (1903), 373.
 3. Eodem anno (1336) ipse rex imagines XII apostolorum, que pro sepulcro sancti Wenceslai fuerant per filium suum Karolum et de fidelium elemosyna fabricate, abstulit et asportavit. FRB. I, 488.
 4. Quod (caput beati Wenceslai) est circumdatum auro puro per serenissimum dominum nostrum dominum Karolum ... *Dr. Ant. Podlaha a Ed. Šittler*, Chrámový poklad u sv Víta v Praze. (Praha 1903.) III.
 5. Eodem anno dominus imperator specialem habens devocionem ad sanctum Wenceslaum, protectorem et adiutorem suum precipuum, caput ipsius sancti circumdedit auro puro, et fabricavit ei tumbam de auro puro et preciosissimis gemmis atque lapidibus exquisitis adornavit et decoravit adeo, quod talis tumba in mundi partibus non reperitur. FRB. IV, 527.
 6. Tumba beati Wenceslai in capella eius cum corpore ipsius *Podlaha-Šittler* l. c. XVII.
 7. Duae tabulae lignae, una plena gemmis diversis et florenis, alia vero noviter incepta.. *Tamže* IV.
 8. *Tamže* XVI.
 9. Viz pozn. 5.
 10. Titul »semper augustus« překládal se také *názákladě* mylné etymologie »vždy rozmnožitel (říše)«.
 11. Anno Domini MCCCLXVII. ultima die Novembris sanctissimi in Christo patris et domini Urbani Papae Pontificatus anno VI., serenissimo et invictissimo principe et domino domino Carolo Rom. Impesemper augusto et Bohemiae rege illustri regnante et imperante feliciter venerandus in Christo paer et dominus dominus Joannes, s. Prag. ecclesiae archiepiscopus secundus, apostolicae Sedis legatus, hoc altare et capellam in honorem s. Wenceslai glor. martyris cooperante Spiritus sancti gratia consecravit, praesentibus reverendis in Christo patribus et dominis Petro Cariensi, Lamperto Spirensi et Henrico Nuenburgensi episcopis, et in praesenti capsella s. Wenceslai reliquias condidit. Titulus vero altaris s. Wenceslai M. annotatus. *Podlaha*, sv. Václava hrob a ostatky 9. — Místo »Cariensi« má býti správně nepochybně »Curiensi« biskupem churským ve Švýcarsku byl v letech 1356—1368 Petr řečený Jelito, jež r. 1368 stal se biskupem litomyšlským. Místo Henrico má býti správně »Gerhardo Heinrici«; Gerhard Jindřichův ze Schwarzburgu byl biskupem naumburským v letech 1359—1372. *Sro. Rubel*, 391.
 12. *Podlaha—Šittler*, l. c. 76—79.
 13. *Tamže* 66.
 14. *Tamže* 79.
 15. *Tamže* 80.
 16. *Tamže* 86—87.
 17. Viz také u *Beckovského*, Poselkyně starých příběhů (vydání Rezkovo). I., 97.
 18. O tom, jakož i o nalezení a novém uložení ostatků sv. Václava zachovala se zpráva očitého svědka, *Tomáše Pešíny*, kterou otiskl *Berghauer* v »Protomartyr poenitentiae« I., 121—2.
 19. Ex iis erant ss. pulveres et ossa s. Lazari de Bethania, allata per Carolum IMantuae anno 1370, et in fasciculo sericeo colligata et obsignata. De capite s. Ananiae, qui Saulum baptizavit. S. Clementis M. Pontificis, et s. Blasii M. episcopi insignes partes.
 20. S. Lazari ... Est etiam sacculus sericeus ss. cineribus et frustulis ossium plenus, cum inscriptione veteri: 'Sancti Lazari ossa et pulveres, allati per serenissimum dominum Carolum, Romanorum et Bohemiae regem'. Hunc apposui anno 1671 die 7. Octobris reliquiis s. Wenceslai, in renovatione ipsius *mausolei*.
 21. S. Ananiae, qui Saulum baptizavit, pars de capite, recondita per me a. 1671, die 7. Octob. una cum allis ss. reliquiis in tumbam s. Wenceslai.
 22. S. Clementis Papae M ... frustum digito medio majus appositum reliquiis s. Wenceslai a. 1671 die 7. Oct.

23. S. Blasii Ep. et M. insigne frustum a Meynhardo episcopo Prag. ex Asia, Hierosolymis reduce, allatum a. 1131, repositum per me i tumbam s. Wenceslai a. 1671 die 7. Octob.
24. »Haec in folio pergameno sunt scripta, cui appensum est grande sigillum ejusdem archiepiscopi in rubra cera. In medio sedet persona ejusdem archiepiscopi manu dextera dans benedictionem, sinistra vero crucem archiepiscopalem, vel potius legati nati tenens; ex parte dextra visitur insigne archiepiscopale Pragense, quod idem est ac capitulare: in campo nigro aureus tractus; a sinistra proprium ipsius archiepiscopi, seu familiae Wlassimeae, nempe tria colla gallorum Indicorum, slavice ‚supíkové‘, et inscriptio circa illud: ‚Joannes Quintus, Dei gratia sanctae Pragensis ecclesiae archiepiscopus secundus‘.
25. »Anno Domini 1671 Dominica ultima post Pentecosten, quae tunc incidit in diem 22. Novembris, sanctissimi Domini Domini nostri Clementis Papae X. Pontificis anno II., ac invictissimo Principe et Domino Domino Leopoldo I., imperatore semper augusto, et Bohemiae, Hungariae etc. rege glorioso imperante et regnante felicitę Celsissimus ac Reverendissimus S. R. I. Princeps ac D. D. Mathaeus, Dei et Apostolicae Sedis gratia archiepiscopus Pragensis, legatus natus, Regni Bohemiae Primas et S. Caes. Reg. Majestatis consiliarius intimus etc. hoc altare, quod instar mausolaei propriis et magnis suis impensis exstrui curaverat, in honorem s. Wenceslai glor. martyris ac Bohemiae ducis, cooperante s. Spiritus gratia consecravit, praesentibus locumtenentibus regiis et venerabilibus dominis capitularibus Wenceslao Coelestino a Blumberg, praeposito, Thoma Joanne Pessina a Czechorod, decano et officiali, Michaële Crusio archidiacono, Christiano Pfaltz ab Ostricz scholastico, praelatis infulatis; et Davide Kláđoanne Dlahowesky a Longavilla, et Joanne aTalmberg, canonicis quoque infulatis, nec non Wenceslao Kozogedsky sacristano et plebano. Reliquiae porro sacrae, quae erant antea in veteri ara, sunt denuo hic in tumba s. Wenceslai M. ad caeteras ejusdem s. Martyris reliquias repositae. Idem sanctissimus noster Clemens X. ad preces supra nominati Mathaei archiepiscopi festum sanc Wenceslai M. pro die 28. Septembris in brevium Romanum poni jussit, atque officium ejusdem sub ritu semiduplici per universalem Ecclesiam recitandum ad libitum ab iis, qui ad horas canonicas adstricti sunt, permisit anno pontificatus sui primo, nempe 1670 die 29. Novembris. Laus Deo et B. Vrgini et omnibus sanctis Amen«*Berghauer* I., 122.
26. *Berghauer* I., 121; *Podlaha—Šittler*, I. c. 148.
27. *Srov. Podlaha—Šittler*, I. c. 129; *F. A. Borovský*, »Polodrahokameny v uměleckém průmyslu« (zvláštní otisk »Květů« z čís. 5 r. 1910) 6.
28. *Podlaha—Šittler*, I. c. 132.
29. Tamže 222.
30. V některých listech vyskytla se mylná zpráva, že prý se určitě nevědělo, kde se lebka sváclava nalézá.
31. T. j. pravý oblouk jařmový.
32. † Anno Domini 1866 in Vgilia Pentecostes, quae fuit XIX. Maji, de consensu Eminentissimi Antistitis et semper fidelis Capituli Metropolitanani Pragensis praesentibus infrascriptis particula ossium de cranio s. Wenceslai M. et Patroni Regni, et quidem de cranii hujus auriculari parte dextra versus oculi cellam secernebatu; quae ad enixas Celsissimi archiepiscopi Olomucensis et Metropolitanani capituli sui preces Olomucium pro pio Metropolitananae illius Ecclesiae usu translata est per Olomucensem canonicum L. B. de Unkrechtsberg. Praegae in Sacristia S. M. E. 19. Maji 1866. DAdolf Würfel, canonicus custos. Adalb. Hron, Cancellarius Constist. Dr. Carolus Prucha, S. M. E. canon eccles.
33. Hic est terra sive gleba gloriosi Martyris sancti Wenceslai, recollecta in capsula ista per Reverendum in Christo Patrem et Dominum Arnestum, archiepiscopum Pragensem, de mandato invictissimi regis Domini Wenceslai, qui et Karolus, Romanorum et Bohemiae rex et semper augustus praesente eodem rege, archiepiscopo, decano et aliis pluribus praelatis et canonicis sanctae Pragensis ecclesiae, de anno D. MCCCXVIII, et regnorum praedicti regis anno II.
34. S. Wenceslai M. mandibula cum 4 integris dentibus et uno medio, item supra frontem in loculamento rotundo duo dentes integri et unus medius cum reliquiis s. Wenceslai ex ossibus.
35. † Hic sunt ossa et cineres sanctissimi Wenceslai martyris, recollecta in humo huius sepulcri, ne putredine consumerentur per Arnestum archiepiscopum Pragensem, demum ad exhortacionem et mandatum serenissimi regis domini Wenceslai, qui et Karolus, Romanorum et Bohemiae regis et semper augusti, praesente eodem rege, archiepiscopo, praelatis et canonicis pluribus sanctae Pragensis ecclesiae.
36. Hřbitov ten připomíná se u Kosmy r 1100. FRB. II., 147.

Redakční poznámky

Toto jsou redakční poznámky projektu Wikizdroje, které se v původním textu nenacházejí.

1. Poznámka č. 9 se v originále nachází pouze pod čarou, ovšem není (zřejmě omylem) označena přímo v textu. Protože na Wikizdrojích není technicky možné vložit číslovanou poznámku bez jejího označení v textu, byla vložena na toto místo, kam pravděpodobně dle kontextu patří.
2. Viz Autor:Jindřich Matiegka

Citováno z „https://cs.wikisource.org/w/index.php?title=Svatováclavský_sborník_na_památku_1000._výročí_smrti_knižete_Václava_svatého,_I._díl/Hrob_svatého_Václava&oldid=1169“

Stránka byla naposledy editována 11. 1. 2016 v 01:04.

Text je dostupný podlicencí Creative Commons Uveďte autora – Zachovejte licenci případně za dalších podmínek. Podrobnosti naleznete na stránce Podmínky užití